

Rivas - Réseau d'informations validées sur l'actualité sanitaire en Haute-Normandie



L'ARS de Haute-Normandie et la Cire Normandie ont développé un site Internet réservé aux médecins de la région. Ce site d'information sur l'actualité sanitaire ouvrira au **15 février 2011**.

Cette démarche est la première de ce type menée en région.

Objectifs

Le Réseau d'informations validées sur l'actualité sanitaire en Haute-Normandie ou Rivas a pour but :

- d'informer de l'existence d'événements de santé particuliers survenant dans la région
- de mettre à disposition des **recommandations et conduites à tenir** pour la prise en charge des signaux sanitaire

Le Rivas garantira une information validée sur ces événements, un suivi des mesures de gestion mises en place et informera sur les résultats d'investigation.

Un contenu fiable sur des événements qui surviennent en région

En s'inscrivant au Rivas, chaque médecin adhérent sera informé de la réalité de la situation, des causes et évolutions possibles :

- cas d'infections invasives à méningocoque
- cas groupés de pathologies infectieuses (légionellose, coqueluche, rougeole...)
- épidémies hivernales (bronchiolite, grippe, gastro-entérite)
- événements environnementaux ayant un impact sanitaire

Il sera possible à tous les adhérents de s'abonner gratuitement à la liste de diffusion de courriel afin d'être tenu averti de la mise en ligne d'un nouveau message d'actualité sanitaire sur le Rivas.

En outre, le Rivas comporte des dossiers sur des thématiques relatives à la veille sanitaire (maladies à déclaration obligatoire, pathologies environnementales fréquentes et problématiques régionales).

Le site Internet met aussi à disposition les périodiques publiés au niveau local ainsi que des liens vers certaines publications de portée nationale et internationale.

Animation et Partenaires

Le Réseau d'informations validées sur l'actualité sanitaire en Haute-Normandie ou Rivas est animé par l'Agence régionale de la santé de Haute-Normandie (ARS). Il est piloté par la Cire Normandie.

Le site Rivas profite d'un partenariat pluridisciplinaire : Union régionale des professionnels de santé de Haute-Normandie, Conseils départementaux de l'Ordre des médecins de Seine-Maritime et de l'Eure et Antenne régionale du Centre de coordination de la lutte contre les infections nosocomiales Paris-Nord.

RIVAS Réseau d'Informations Validées sur l'Actualité Sanitaire en Haute-Normandie

Vous êtes ici : Accueil > Actualité Sanitaire > Actualité Sanitaire en cours > 1 cas d'infection invasive à méningocoque - Le Havre (76)

1 cas d'infection invasive à méningocoque - Le Havre (76)

04/10/2010

Description du signal
Déclaration à l'ARS de Haute-Normandie, le jeudi 30 septembre 2010, d'un cas d'IIIM chez un garçon âgé d'un mois, résidant dans la commune du Havre.

Caractérisation épidémiologique
Les hélicobactéries ont permis d'identifier un méningocoque de sérotype B. Il s'agit du 9e cas d'IIIM survenu en Seine-Maritime en 2010. L'évolution clinique est favorable.

Mesures de actions mises en œuvre
Une chimioprophylaxie a été prescrite à son entourage proche (3 personnes).

ARS Haute-Normandie : 02.32.18.31.69

Consultez le dossier thématique IIIM (lien en haut à droite)

Nos partenaires :

Le site Internet est à **accès sécurisé**. Pour adhérer, il vous faudra au préalable être inscrit au registre Adeli ou RPPS et exercer en Haute-Normandie.

Ouverture du site : le 15 février 2011
www.rivas-hn.fr

Dans sa version pilote, le site Internet sera seulement accessible aux **médecins (salariés et libéraux) de la région**.

Comité de Relecture

Mme Chopart (CHI Elbeuf-Louviers) - Mme Delahaye (CH Lillebonne)
Mr Happeday (CHI Eure-Seine) - Dr Massol (CH Dieppe)
Dr Ménard (CI du Cèdre) - Dr Révillion (URPS HN)

La version électronique du bulletin peut être demandée à l'adresse mail ci-dessous :
ars-normandie-cire@ars.sante.fr
et consultée sur le serveur régional de veille et d'alerte :
<http://www.servahn.fr/index.asp>

Weveille info



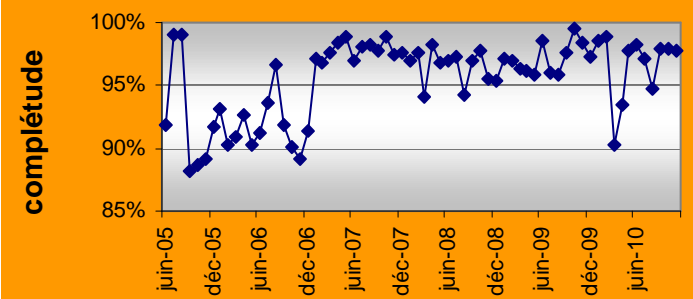
Bulletin n° 19 - Janvier 2011

Suivi des indicateurs d'activité des services d'urgence et des Samu en Haute-Normandie

Période du 1er Septembre au 30 Novembre 2010

L'activité des services d'urgences durant la saison automnale 2010 a, de manière générale, suivi la tendance observée les précédentes années avec néanmoins quelques nuances (baisse marquée des passages des enfants de moins de 1 an notamment).

Lors du précédent bulletin, nous avons souhaité recueillir votre avis sur le Veille Info afin de le faire évoluer au plus près de vos attentes. Le peu de réponse recueillie ne nous permet l'analyse des avis transmis. C'est pourquoi, nous invitons les lecteurs du Veille Info qui n'y ont pas déjà répondu à bien vouloir consacrer 5 minutes au remplissage du questionnaire annexé au présent bulletin avant le 31/1/2011. Nous vous remercions par avance pour votre participation.



Territoires sanitaires	Taux d'utilisation			Taux d'hospit.
	Tous âges	< 1 an	> 75 ans	
Dieppe	25,2%	41,2%	38,8%	29,5%
Le Havre	36,3%	68,4%	52,5%	23,7%
Evreux-Vernon	33,9%	53,2%	47,6%	19,8%
Rouen - Elbeuf	28,5%	78,4%	43,2%	29,3%
Haute Normandie	31,3%	66,8%	46,0%	25,5%

Complétude	Nombre d'affaires traitées	
Passages	96,8%	SAMU 27 : 25 456
Etablissements	93,5%	SAMU 76 A - ROUEN : 37 038
SAMU	100,0%	SAMU 76 B - LE HAVRE : 24 126
Total		86 620

Cellule de l'InVS en Régions Haute et Basse Normandie

ARS de Haute-Normandie
31, rue Malouet - BP 2061 - 76040 ROUEN Cedex
Tel : 02 32 18 31 64 Fax : 02 32 18 26 50
Mail : ars-normandie-cire@ars.sante.fr

Carte de complétude des données



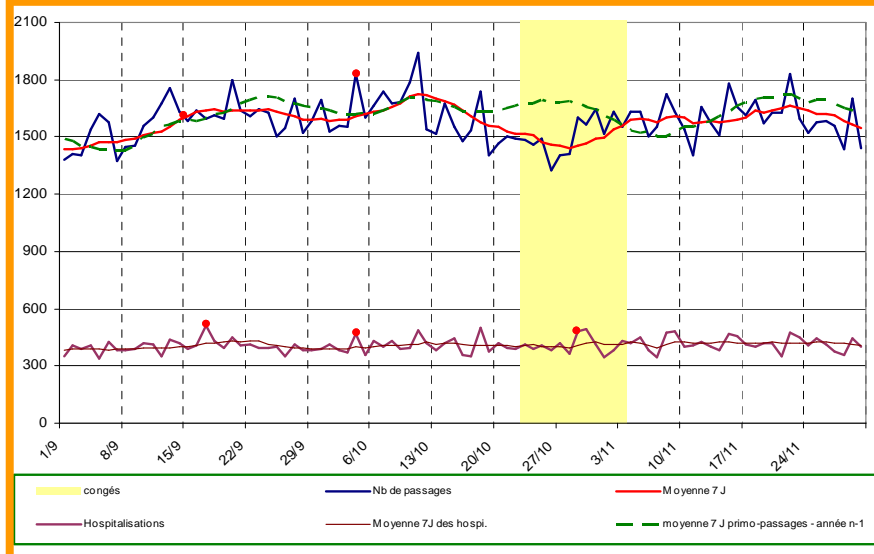
Activités déclarées par les services sur la période

Etablissements	Primo passage	< 1 an	> 75 ans	Hospit
CH DIEPPE	7 584	173	1 131	2 904
CH EU	3 333	54	190	317
Total Secteur de Dieppe	10 917	227	1 321	3 221
CH BERNAY	4 085	29	556	1 113
CH EVREUX - CHI EURE-SEINE	10 260	512	974	2 378
CH GISORS	4 395	50	484	920
CH VERNEUIL-SUR-AVRE	3 113	36	282	377
CH VERNON - CHI EURE-SEINE	5 129	55	586	988
CL CHIRURGICALE PASTEUR - EVREUX	4 826	6	91	509
Total secteur Evreux - Vernon	31 808	688	2 973	6 285
CH FECAMP	4 786	67	639	1 478
CH LILLEBONNE	4 713	52	478	831
CH PONT-AUDEMER	3 846	19	454	561
CL LES ORMEAUX-VAUBAN - LE HAVRE	5 840	5	383	529
H PRIVE DE L'ESTUAIRE - LE HAVRE	5 923	8	504	1 057
H JACQUES MONOD POSU - CH LE HAVRE	6 241	890	0	960
H JACQUES MONOD SAU - CH LE HAVRE	9 644	0	1 622	4 285
Total secteur Le Havre	40 993	1 041	4 080	9 701
CH LES FEUGRAIS - CHI ELBEUF	11 053	557	1 158	2 762
CH LOUVIERS - CHI ELBEUF	3 172	43	237	323
CL DU CEDRE - BOIS-GUILAUME	3 715	0	0	352
H CHARLES NICOLLE - POSU - CHU ROUEN	7 831	1 376	0	1 553
CHU ROUEN - C. NICOLLE + ST JULIEN	21 546	0	3 815	11 301
Total secteur Rouen - Elbeuf	55 683	1 988	5 684	16 291
Total Haute Normandie	139 401	3 944	14 058	35 498

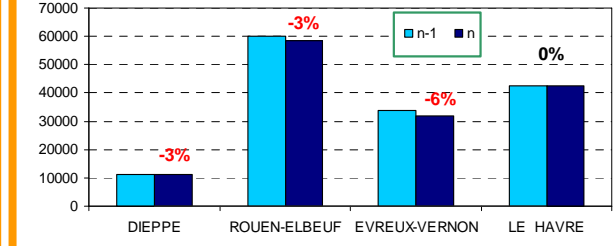
A noter : Pour une raison indépendante de notre volonté, les données en provenance du CHU sont désormais agrégées.

Suivi du nombre d'hospitalisations et de primo passages aux urgences

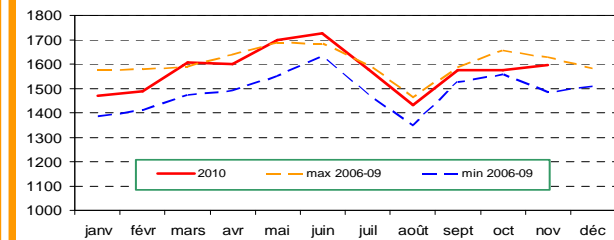
1) Nombre de PRIMO PASSAGES QUOTIDIENS aux services d'urgence et HOSPITALISATIONS



2) Variation d'activité par secteur et par année sur la période

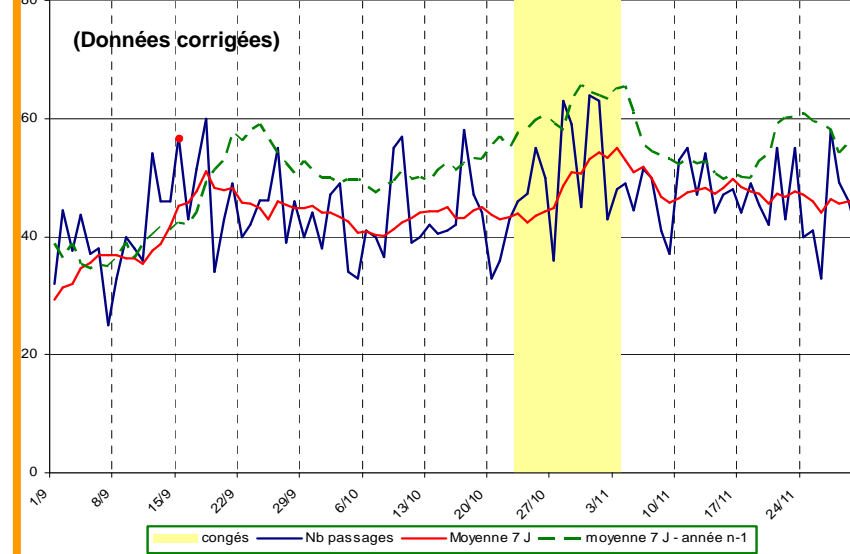


3) Évolution du nombre quotidien moyen de primo passages par mois

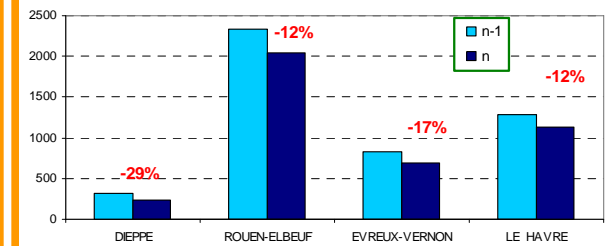


Suivi du nombre de primo passages des moins d'un an

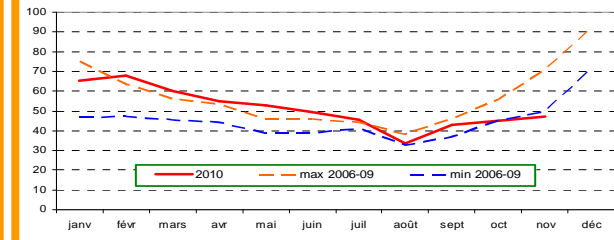
7) Nombre de PRIMO PASSAGES des MOINS D'1 AN dans les services d'urgence



8) Variation d'activité par secteur et par année sur la période

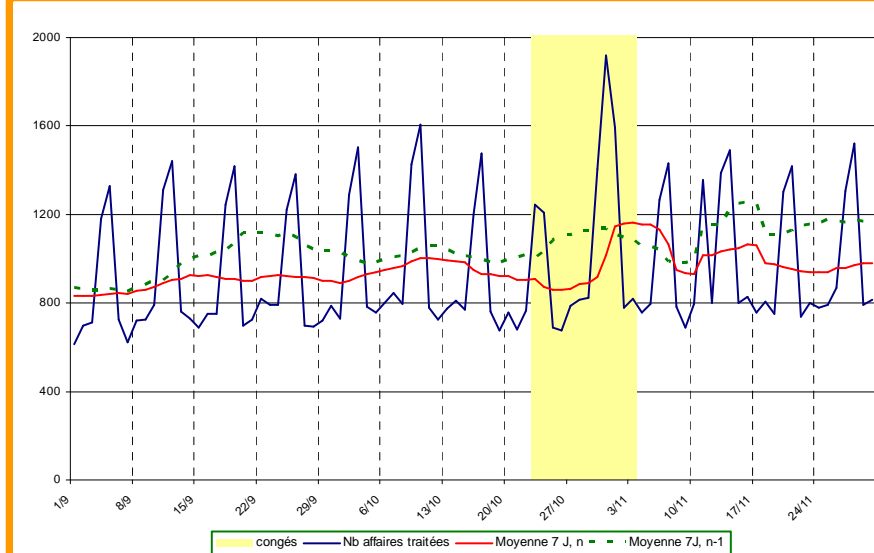


9) Évolution du nombre quotidien moyen de primo passages par mois

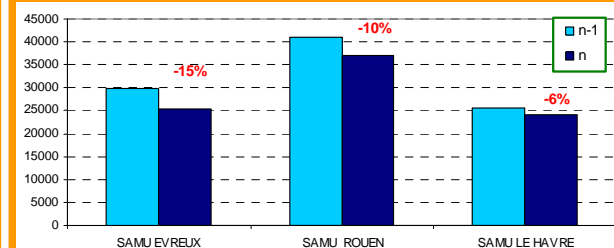


Suivi du nombre de l'activité des Samu

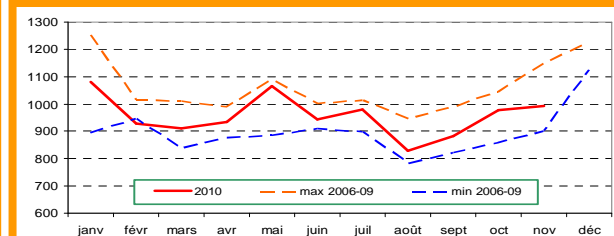
4) Nombre d'affaires traitées par les SAMU



5) Variation d'activité par SAMU et par année sur la période

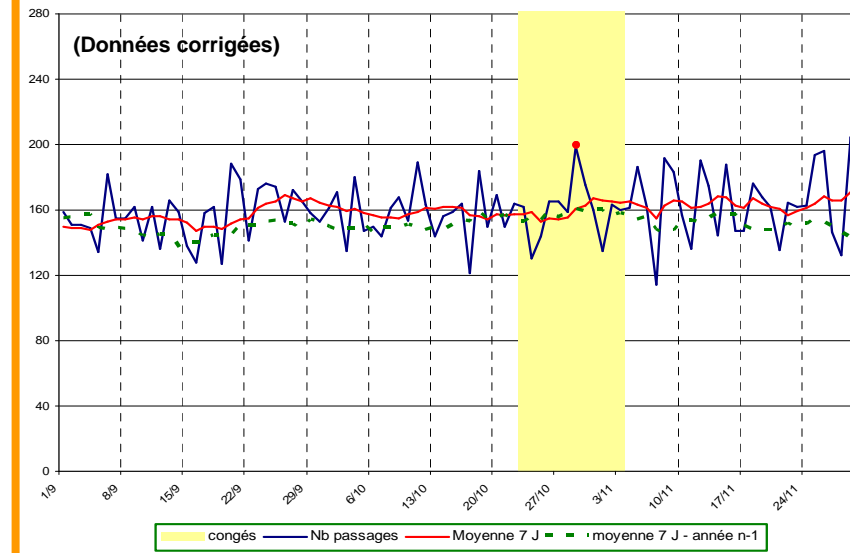


6) Nombre quotidien moyen d'affaires traitées par mois

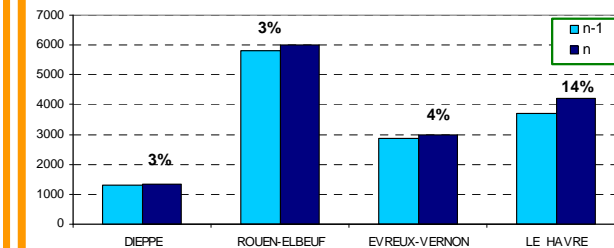


Suivi du nombre de primo passages de plus de 75 ans

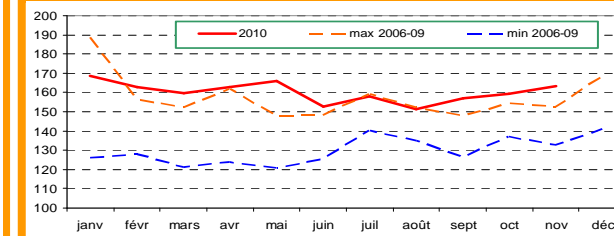
10) Nombre de PRIMO PASSAGES des PLUS DE 75 ANS dans les services d'urgence



11) Variation d'activité par secteur et par année sur la période



12) Évolution du nombre quotidien moyen de primo passages par mois



Nombre d'hospitalisations et de primo passages

Après le creux d'activité observé durant le mois d'août, l'activité totale des services d'urgences a atteint les niveaux observés en période scolaire au mois de septembre et s'est stabilisée les 2 mois suivants (respectivement 1586, 1575 et 1596 passages moyens quotidiens pour les mois de septembre, octobre et novembre), restant comprise entre les maxima et minima mensuels enregistrés entre 2006 et 2009 sur la même période (v. fig. 3). Le nombre de primo-passages observé en 2010 est inférieur à celui de l'année passée avec une variation d'activité nulle sur le territoire du Havre, de -3% pour ceux de Rouen-Elbeuf et Dieppe, à -6% sur celui d'Evreux-Vernon (v. fig. 2). Le nombre d'hospitalisations consécutives à un passage aux urgences est resté globalement stable sur la période (moyenne mobile sur 7 jours comprise entre 383 et 431). Néanmoins, des alarmes statistiques ont été générées les 17/09, 04/10 et 29/10. Pour les 2 dernières dates évoquées, ces alarmes sont à rapprocher de celles obtenues respectivement pour les indicateurs « primo-passages totaux » et « passages de personnes de plus de 75 ans » (v. fig. 10 ci-côté).

L'activité des Samu

Sur la période, 86 620 affaires ont été traitées par les 3 Samu de la région. Comme lors du trimestre précédent, ce nombre est en recul de 11% par rapport à l'année passée sur la même période. Cette diminution s'échelonne de -6% pour le Samu 76B à -16% pour le Samu27.

Les enfants de moins de 1 an

Le nombre de passages d'enfants de moins de 1 an a augmenté au cours de la période dans des proportions plus faibles à celles observées lors des précédentes années. Ainsi, le nombre quotidien moyen de passages d'enfants de moins de 1 an est, pour les mois d'octobre et novembre respectivement, égal et inférieur aux minima historiques enregistrés sur la période 2006-2009 (v. fig. 9). Entre le 19/09 et le 30/11, la moyenne sur 7 jours de l'indicateur est restée constamment inférieure à celle observée l'année passée sur la même période avec un écart moyen quotidien de 9 passages, soit une baisse de l'indicateur de 16% (v. fig. 7).

Les adultes âgés de plus de 75 ans

Le nombre de passages de personnes âgées de plus de 75 ans a augmenté de manière régulière et modérée au cours de la période d'étude, passant de 157 passages quotidiens moyens en septembre à 159 en octobre et à 163 en novembre. Ces niveaux sont tous au-delà des maxima enregistrés sur la même période lors des 4 précédentes années (v. fig. 12). Ceci se traduit par une augmentation d'activité en lien avec cet indicateur par rapport à l'an passé sur tous les secteurs de santé, de +3% sur ceux de Dieppe et Rouen-Elbeuf à +14% sur celui du Havre (v. fig. 11).

Définition des termes utilisés

Hospitalisation : La somme des hospitalisations, transferts et passages en UHCD en provenance des services d'urgence.

Complétude : C'est le nombre de jours où les indicateurs sont renseignés sur le serveur de l'ARH rapporté au nombre de jours de la période.

Données corrigées : Dans les graphiques ci-contre, les données manquantes pour certains hôpitaux sont remplacées par la moyenne des quatre jours identiques précédents (exemple : 4 mercredis). Ceci permet d'éliminer les artéfacts liés aux données manquantes.

Taux d'hospitalisation : Le taux d'hospitalisation est le rapport de la somme des hospitalisations, transferts et passages en UHCD sur le nombre de passages aux urgences.

Taux d'utilisation : C'est le nombre de passages rapporté à l'année divisé par la population concernée (données issues du recensement INSEE 2006). Il permet de comparer les utilisations entre périodes, classes d'âge ou secteurs.

Alarme statistique : Niveau considéré comme anormalement élevé, selon la méthode des cartes de contrôle CUSUM développée par le CDC américain (pour plus de précisions, consulter le VI n°15, p.4). Représenté par ● sur les figures 1, 4, 7 et 10