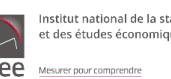


\* Santé publique France remercie le large réseau d'acteurs sur lequel il s'appuie pour assurer la surveillance COVID-19 : réseau de médecins sentinelles, médecine libérale et hospitalière, urgences, laboratoires de biologie médicale hospitaliers et de ville, laboratoire Processus infectieux en milieu insulaire, sociétés savantes d'infectiologie, de réanimation, de médecine d'urgence, Samu Centre-15, ARS, Assurance maladie, Cnam, Inserm, Insee



Service Médical Réunion



# COVID-19 et autres virus respiratoires à La Réunion

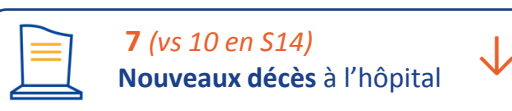
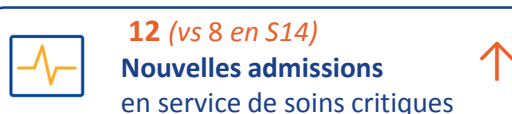
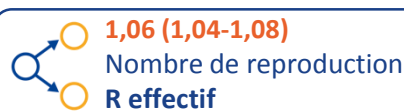
## POINT ÉPIDÉMIOLOGIQUE REGIONAL

21 avril 2022

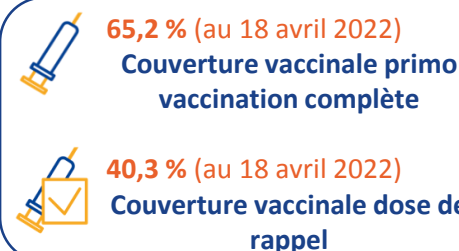
Santé publique France, dans le cadre de ses missions de surveillance, d'alerte et de prévention, analyse et publie les données concernant la COVID-19 et d'autres virus respiratoires issues de son réseau de partenaires\* et de ses propres études et enquêtes.

### Chiffres clés Covid-19 – La Réunion

Semaine 15 (du 11 au 17 avril 2022) en comparaison avec Semaine 14 (du 04 au 10 avril 2022)



Du 11 au 18 avril 2022  
**+ 15 706** cas confirmés  
Soit un total de 399 535\* cas confirmés depuis le 11 mars 2020  
(données Santé publique France)  
\* En considérant les codes postaux de résidence des personnes prélevées.



### Points clés

La circulation virale continue sa progression avec un taux d'incidence de plus de 1 800 cas pour 100 000 habitants et un taux de positivité de 41% équivalent au pic de janvier 2022 qui se stabilise depuis deux semaines.

En parallèle, l'impact sanitaire reste modéré malgré une légère augmentation du nombre de nouvelles hospitalisations et d'admissions en soins critiques. Le nombre prévalent de patients COVID-19 hospitalisés est à surveiller, en effet de plus en plus de patients COVID-19 sont hospitalisés depuis ces dernières semaines. Depuis la S11, le nombre de décès hebdomadaire fluctue à un niveau bas.

Le variant Omicron représente toujours 100% des séquences interprétables, avec le sous-lignage BA.2 dominant.

On observe une recrudescence de la circulation du virus de la grippe.

Dans ce contexte fragile de levée des restrictions, il est essentiel de rester vigilants et mobilisés contre la Covid-19. Il apparaît indispensable d'intégrer des gestes barrières (le port du masque, le lavage des mains) aux habitudes de vie, dans la perspective d'une approche globale de prévention et en particulier pour protéger les plus vulnérables. Ce d'autant plus que la levée des gestes barrières s'accompagne d'une ré-augmentation de la circulation des virus respiratoires à la Réunion. En cas de symptôme, de test positif ou de contact à risque, les mesures d'isolement préconisées doivent se poursuivre.

### Afin de limiter la propagation de l'épidémie, il convient de :

**Se faire vacciner**

**Respecter les gestes barrières**

**Se faire tester et s'isoler si symptômes ou contact à risque**

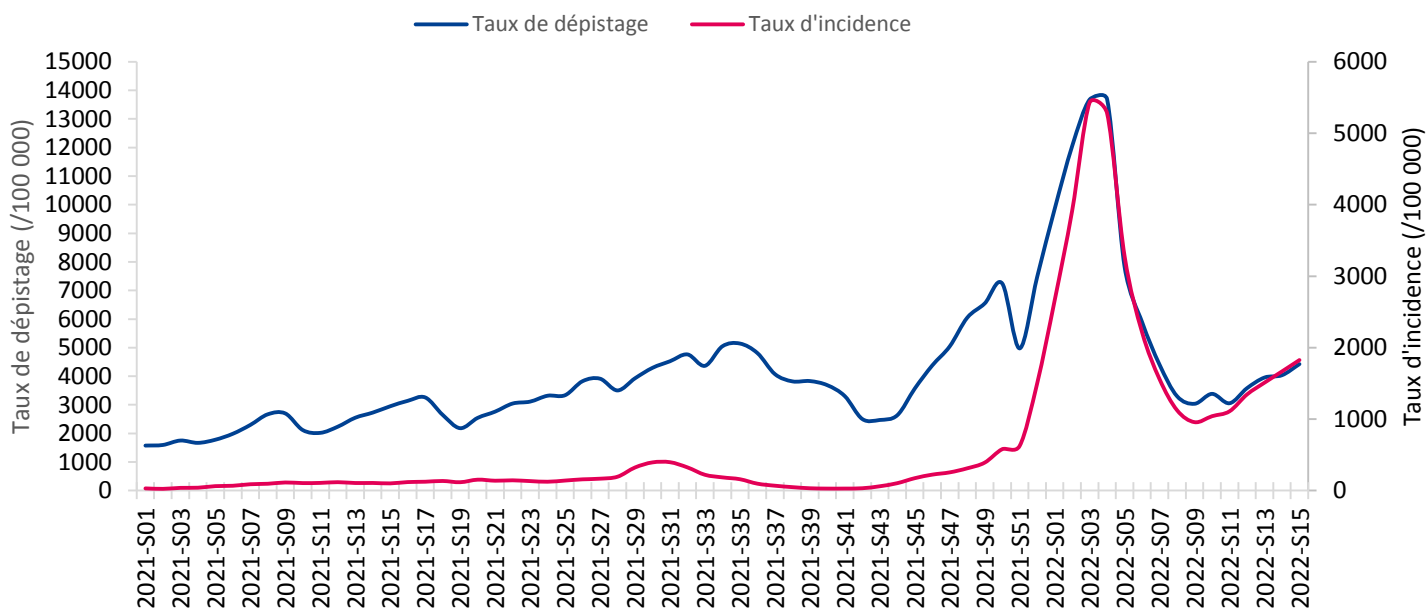
## Cas confirmés, incidence, dépistage

Au cours de la semaine S-15, le taux d'incidence était augmenté (+9%) avec 1 826 cas pour 100 000 habitants, comparé à 1 667 cas pour 100 000 habitants en S-14. Le taux de dépistage en S-15 était aussi à la hausse avec +10% soit 4 425 tests pour 100 000 habitants comparés à 4 036 tests pour 100 000 habitants en S-14 (Figure 1).

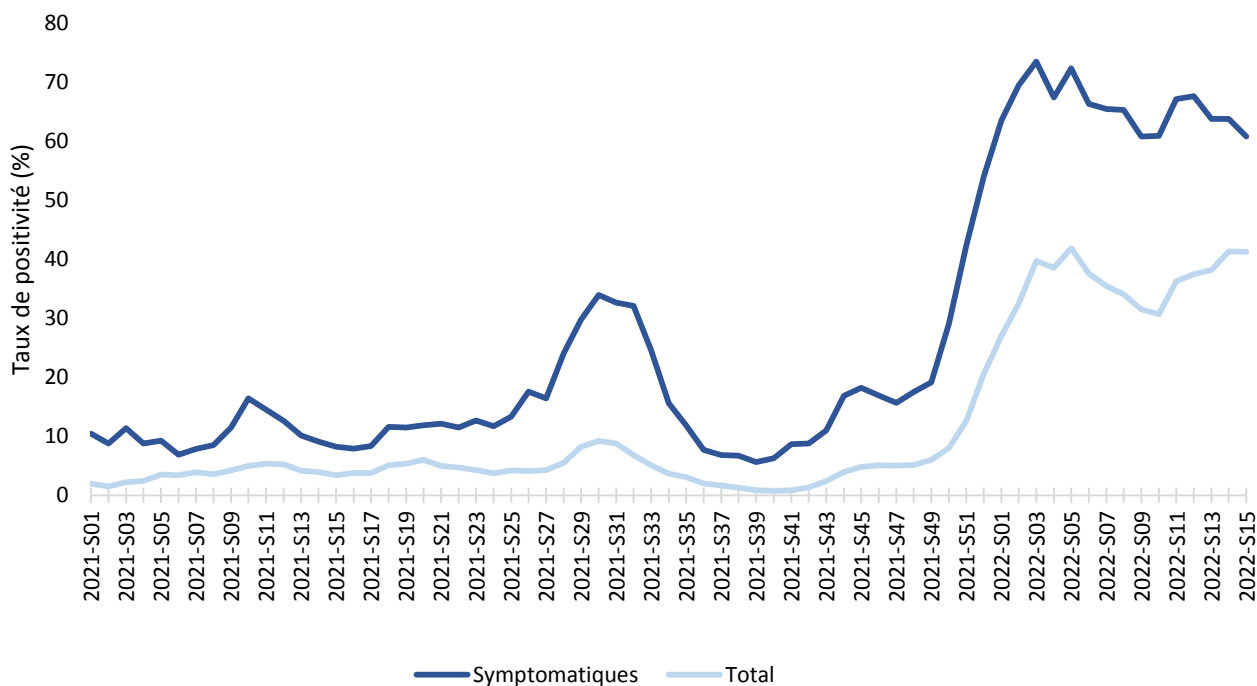
En S-15, parmi les 38 057 personnes testées, 51% étaient asymptomatiques (52% en S-14) et 44% étaient symptomatiques (43% en S-14).

Le taux de positivité était stable à 41%. Le taux de positivité était de 61% chez les symptomatiques et de 25% chez les asymptomatiques. En S-15, parmi les 15 706 cas positifs 66% étaient symptomatiques et 30% étaient asymptomatiques (Figure 2). La proportion de personnes positives présentant des symptômes était de 64%.

**Figure 1. Evolution des taux d'incidence (en rouge) et de dépistage de l'infection (en bleu) par le SARS-CoV-2 (pour 100 000 habitants), La Réunion, S01/2021 à S15/2022, au 20 avril 2022 (Source : SI-DEP - exploitation : Santé publique France)**



**Figure 2. Evolution de taux de positivité total et du taux de positivité chez les symptomatiques, La Réunion, S01/2021 à S15/2022, au 20 avril 2022 (Source : SI-DEP - exploitation : Santé publique France)**



## Cas confirmés, incidence, dépistage

En S-15, exceptés les 0-15 ans, toutes les classes d'âges étaient concernées par la hausse du taux d'incidence. Cette hausse a été principalement observée chez les 65-75 ans (+14%).

Ces mêmes évolutions ont été observées pour le taux de positivité avec une diminution chez les 0-15 ans (-9%) et une augmentation chez les 65-75 ans (+14%) (Tableau 1).

**Tableau 1. Evolution de taux de positivité par classes d'âges, La Réunion, S09/2022 à S15/2022, au 20 avril 2022 (Source : SI-DEP - exploitation : Santé publique France)**

	2022-S09	2022-S10	2022-S11	2022-S12	2022-S13	2022-S14	2022-S15
<b>[0,15[</b>	-6%	-9%	10%	-12%	6%	16%	-9%
<b>[15,45[</b>	-7%	-3%	22%	4%	-3%	6%	1%
<b>[45,65[</b>	-6%	-1%	22%	6%	11%	7%	1%
<b>[65,75[</b>	-12%	16%	20%	24%	-3%	11%	14%
<b>75 et plus</b>	-13%	24%	12%	7%	-3%	15%	4%

## Nombre de reproduction effectif (Reff)

Les estimations SI-DEP et OSCOUR prennent en compte les données jusqu'au 16 avril 2022 et pour SI-VIC jusqu'au 17 avril 2022. A La Réunion, l'estimation du Reff est significativement supérieure à 1 pour SI-DEP, tandis qu'elle est significativement inférieure à 1 pour SIVIC.

SIVIC	OSOUR	SIDEP
0,68 (0,54-0,83)	0,93 (0,78-1,08)	1,06 (1,04-1,08)

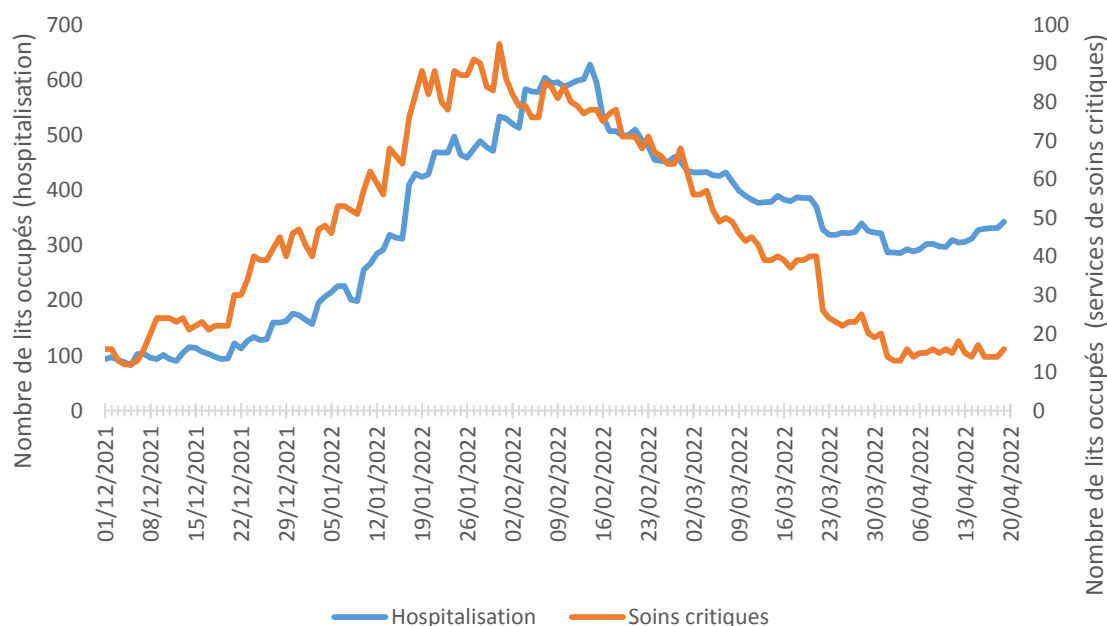
## Hospitalisations, admissions en soins critiques et décès (SI-VIC)

Au 20 avril 2022, 343 patients COVID-19 étaient hospitalisés à La Réunion, comparés à 305 au 12 avril 2022. En S-15, les nouvelles hospitalisations étaient en augmentation (+9%) avec 127 nouvelles hospitalisations contre 115 la semaine précédente.

Au 20 avril 2022, le nombre de patients en soins critiques était de 16 patients COVID-19, comparés à 18 au 12 avril 2022 (Figure 3). En S-15, le nombre de nouvelles admissions en soins critiques était en légère augmentation avec 12 nouvelles admissions contre 7 la semaine précédente.

Du 11 mars 2020 au 20 avril 2022, 758 décès de patients hospitalisés ont été déclarés. En S-15, 7 décès ont été recensés.

**Figure 3. Evolution du nombre de lits occupés en soins critiques et en médecine conventionnelle en lien avec le SARS-COV-2 par jour, à la Réunion, du 01/12/2021 au 20/04/2022 (Source : SI-VIC - exploitation : Santé publique France)**



## Variants : Sous-lignage BA.2 du variant Omicron majoritaire à La Réunion

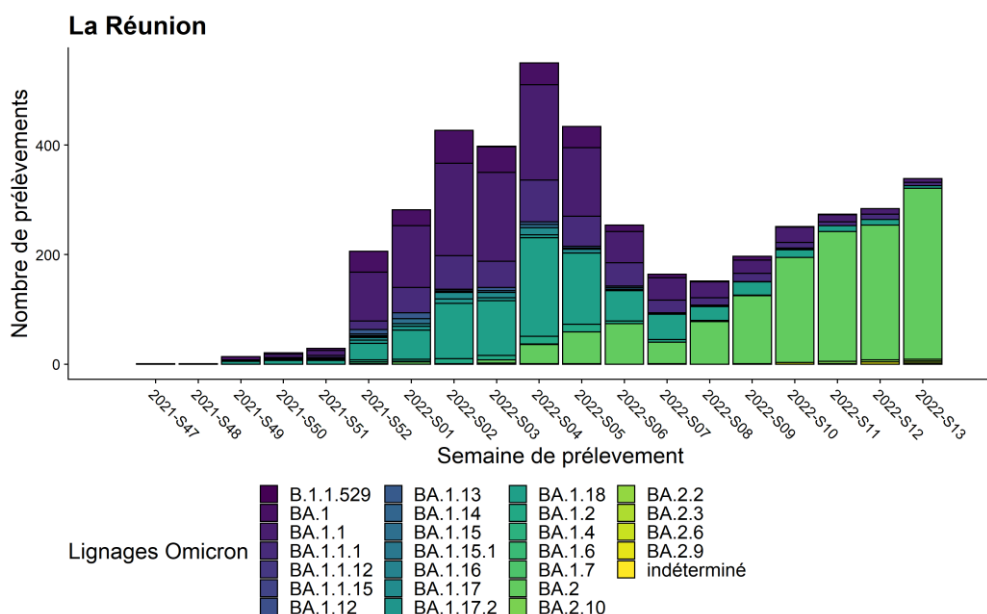
Le variant Omicron (B.1.1.529/BA.\*) est toujours exclusif à La Réunion. Les proportions de prélèvements avec un résultat de criblage A0C0 (absence des mutations E484K et L452R, suspicion d'Omicron) et D1 (présence de mutations cibles d'Omicron) continuaient d'être >99% depuis la S05-2022. Les données de séquençage confirment également que le variant Omicron est exclusif à La Réunion, avec 100% des séquences interprétables depuis la S07. Après une progression du sous-lignage BA.1 en début d'année, le sous-lignage BA.2 est devenu majoritaire depuis la S09-2022 avec 92% des séquences Omicron en S13 (vs 87% en S12) (Figure 4).

A noter que des recombinants BA.1/BA.2 (le recombinant XE et XN) ont été détectés à La Réunion (< 10 cas). Ils sont en cours d'analyse au CNR. Ces recombinants ne sont pas associés à un signal épidémiologique particulier.

**Figure 4. Evolution du nombre de séquences interprétables des sous-lignages du variant Omicron par semaine, La Réunion, S47-2021 à S13-2022 (Source : données EMERGEN au 19/04/2022)**

Le sous-lignage BA.2 est plus transmissible que le BA.1, mais présente un risque d'hospitalisation similaire.

Un point complet des connaissances sur Omicron (et ses sous-lignages) et sa circulation en France est disponible dans [l'analyse de risque variants du 23/03/2022](#).



## Vaccination

Les données de couvertures vaccinales (CV) contre la COVID-19 étaient jusqu'à présent calculées par Santé publique France à partir des données de la base Vaccin COVID administrée par la Cnam en tenant compte des lieux de vaccination. Suite à l'obtention d'une table de correspondance auprès de la Cnam (fin octobre 2021), elles sont maintenant calculées en tenant compte du lieu de résidence des personnes vaccinées. Les couvertures vaccinales ainsi estimées sont plus pertinentes pour être mises en regard des niveaux de circulation virale dans les territoires. La méthode retenue a été : CV par lieu de résidence avec rattrapage sur le lieu de résidence VAC-SI quand l'information sur le lieu de résidence est manquante dans la table de correspondance de la Cnam. Cette méthode prend en compte le code postal de résidence saisi dans VAC-SI par le vaccinateur lors de la vaccination lorsque le lieu de résidence n'est pas connu dans les base Cnam.

Au 18/04/2022, l'estimation de la couverture vaccinale en population générale à partir de Vaccin Covid était de 66,7% pour une primo-vaccination incomplète, de 65,2% pour une primo-vaccination complète et de 40,3% pour la dose de rappel.

## Autres virus respiratoires à La Réunion

### Bronchiolite : Situation épidémique

Stabilisation du nombre de passages aux urgences pour un motif de bronchiolite avec 61 passages en S15 contre 59 la semaine précédente. Le seuil épidémique est toujours dépassé. La Réunion reste en situation d'épidémie.

### Grippe : Passage en phase pré-épidémique

On observe une augmentation lente mais régulière du nombre de passages aux urgences pour grippe depuis 3 semaines. Ces passages concernent majoritairement les moins 15 ans (50% en S15). Cette hausse est confirmée par la surveillance virologique hospitalière avec 8 prélèvements positifs de grippe de type A(H3N2) depuis début avril (vs 4 en mars). Au regard de la situation, la Réunion passe en phase pré-épidémique cette semaine.

## Où et comment se faire vacciner ?

Les personnes de plus de 5 ans peuvent se rendre :

- **auprès de leur médecin, infirmier ou pharmacien de ville**, si ces professionnels de santé sont volontaires

[Trouver un lieu de vaccination COVID-19](#)



Notre action de prévention par la production de messages et la mise à disposition d'outils pour tous

### Catalogue des outils COVID-19

Retrouvez l'ensemble des outils de prévention (Affiches, spots radio, spots vidéo...) régulièrement mis à jour et destinés tant aux professionnels de santé qu'au grand public sur le site de Santé Publique France : [Catalogue des outils COVID-19](#) (avril 2022)

Retrouvez de nouvelles vidéos sur [l'espace accessible](#) du site de Santé publique France ou sur le site [Vaccination info service](#)

Ensemb nous larg pas !



Pour en savoir plus sur la COVID-19, les systèmes de surveillance et la vaccination, consultez le dossier [Santé Publique France](#) et le site [Vaccination Info Service](#).

Pour plus d'informations sur les données régionales, consultez les [Points épidémiologiques régionaux](#).

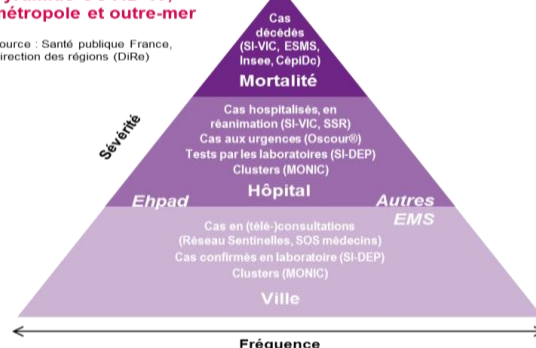
Retrouvez toutes les données en accès libre sur [Géodes](#).

### Missions de Santé publique France

Surveiller, comprendre la dynamique de l'épidémie, anticiper les scénarii, mettre en place des actions pour prévenir et limiter la transmission du virus, mobiliser la réserve sanitaire. En région, coordonner la surveillance, investiguer, analyser les données, apporter l'expertise à l'ARS pour l'aide à la décision.

### Pyramide COVID-19, métropole et outre-mer

Source : Santé publique France, Direction des régions (DiRe)



CépiDc-Inserm : Centre d'épidémiologie sur les causes médicales de décès ; Ehpad : Etablissement d'hébergement pour personnes âgées dépendantes ; EMS : Etablissement médico-social ; ESMS : Etablissement social et médico-social ; Insee : Institut national de la statistique et des études économiques ; MONIC : Système d'information de monitoring des clusters ; Oscour® : Organisation de la surveillance coordonnée des urgences ; SI-DEP : Système d'informations de dépistage ; SI-VIC : Système d'information des victimes ; SSR : Services sentinelles de réanimation/sans soins intensifs

Citer ce document : COVID-19. Point épidémiologique hebdomadaire, La Réunion, 22 avril 2022 Santé publique France-Réunion

Responsable de Santé publique France La Réunion : Luce Menudier

Santé publique France Réunion  
2 bis, avenue Georges Brassens, CS 61002  
97 743 Saint-Denis Cedex 09  
[oceanindien@santepubliquefrance.fr](mailto:oceanindien@santepubliquefrance.fr)