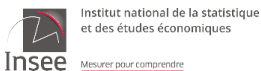


* Santé publique France remercie le large réseau d'acteurs sur lequel il s'appuie pour assurer la surveillance COVID-19 : réseau de médecins sentinelles, médecine libérale et hospitalière, urgences, laboratoires de biologie médicale hospitaliers et de ville, laboratoire Processus infectieux en milieu insulaire, sociétés savantes d'infectiologie, de réanimation, de médecine d'urgence, Samu Centre-15, ARS, Assurance maladie, Cnam, Inserm, Insee



Service Médical Réunion



COVID-19 et autres virus respiratoires à La Réunion

POINT ÉPIDÉMIOLOGIQUE REGIONAL


08 avril 2022

Santé publique France, dans le cadre de ses missions de surveillance, d'alerte et de prévention, analyse et publie les données concernant la COVID-19 et d'autres virus respiratoires issues de son réseau de partenaires* et de ses propres études et enquêtes.

Chiffres clés Covid-19 – La Réunion

semaine 13 (du 28 mars au 03 avril 2022) en comparaison avec semaine 12 (du 21 au 27 mars 2022)

 **1 502** (vs 1 345 en S12) ↑
Taux d'incidence /100 000 hab.


 **1,18 (1,16-1,20)**
Nombre de reproduction
R effectif


 **38%** (vs 37% en S12) ↔
Taux de positivité des tests


 **3 943** (vs 3 581 en S12) ↑
Taux de dépistage /100 000 hab.

Du 28 mars au 03 avril 2022
+ 12 918 cas confirmés
Soit un total de 367 262* cas confirmés
depuis le 11 mars 2020
(données Santé publique France)
* En considérant les codes postaux de résidence
des personnes prélevées.

 **99** (vs 101 en S12) ↔
Nouvelles hospitalisations
de patients Covid-19

 **7** (vs 5 en S12) ↑
Nouvelles admissions
en service de soins critiques

 **65 %** (au 05 avril 2022)
Couverture vaccinale primo
vaccination complète

 **40%** (au 05 avril 2022)
Couverture vaccinale dose de
rappel

 **6** (vs 6 en S12) ↔
Nouveaux décès à l'hôpital

Points clés

La circulation virale continue sa progression avec un taux d'incidence supérieur à 1 500 cas pour 100 000 hab et un taux de positivité se rapprochant du pic de 41% de janvier 2022.

Toutefois, l'impact sanitaire reste limité. Les nouvelles hospitalisations et les décès sont stables et les nouvelles admissions en soins critiques sont en légère augmentation.

Le variant Omicron représente toujours 100% des séquences interprétables. Le sous-lignage BA.2 connaît une progression rapide, passant de 13% des séquences d'Omicron en S05 à 89% en S11.

Dans ce contexte fragile de levée des restrictions, il est essentiel de rester vigilants et mobilisés contre la Covid-19. Il apparaît indispensable d'intégrer des gestes barrières (le port du masque, le lavage des mains) aux habitudes de vie, dans la perspective d'une approche globale de prévention et en particulier pour protéger les plus vulnérables.

En cas de symptôme, de test positif ou de contact à risque, les mesures d'isolement préconisées doivent se poursuivre

Afin de limiter la propagation de l'épidémie, il convient de :

Se faire vacciner

Respecter les gestes barrières

Se faire tester et s'isoler si symptômes ou contact à risque

Cas confirmés, incidence, dépistage

Au cours de la semaine S-13, le taux d'incidence était en augmentation (+12%) avec 1 502 cas pour 100 000 habitants, comparés à 1 345 cas pour 100 000 habitants en S-12. Le taux de dépistage en S-13 était aussi à la hausse de +10%, soit 3 943 tests pour 100 000 habitants comparé à 3 581 test pour 100 000 habitants en S-12 (Figure 1).

En S-13, parmi les 33 914 personnes testées, 65% étaient asymptomatiques et 31% étaient symptomatiques.

Le taux de positivité était de 38% (vs 37% en S-12). En S-13, le taux de positivité était de 64% chez les personnes symptomatiques et de 21% chez les asymptomatiques (Figure 2). La proportion de personnes positives présentant des symptômes était de 64%.

Figure 1. Evolution des taux d'incidence (en rouge) et de dépistage de l'infection (en bleu) par le SARS-CoV-2 (/100 000 habitants), La Réunion, S01/2021 à S13/2022, au 06 avril 2022 (Source : SI-DEP - exploitation : Santé publique France)

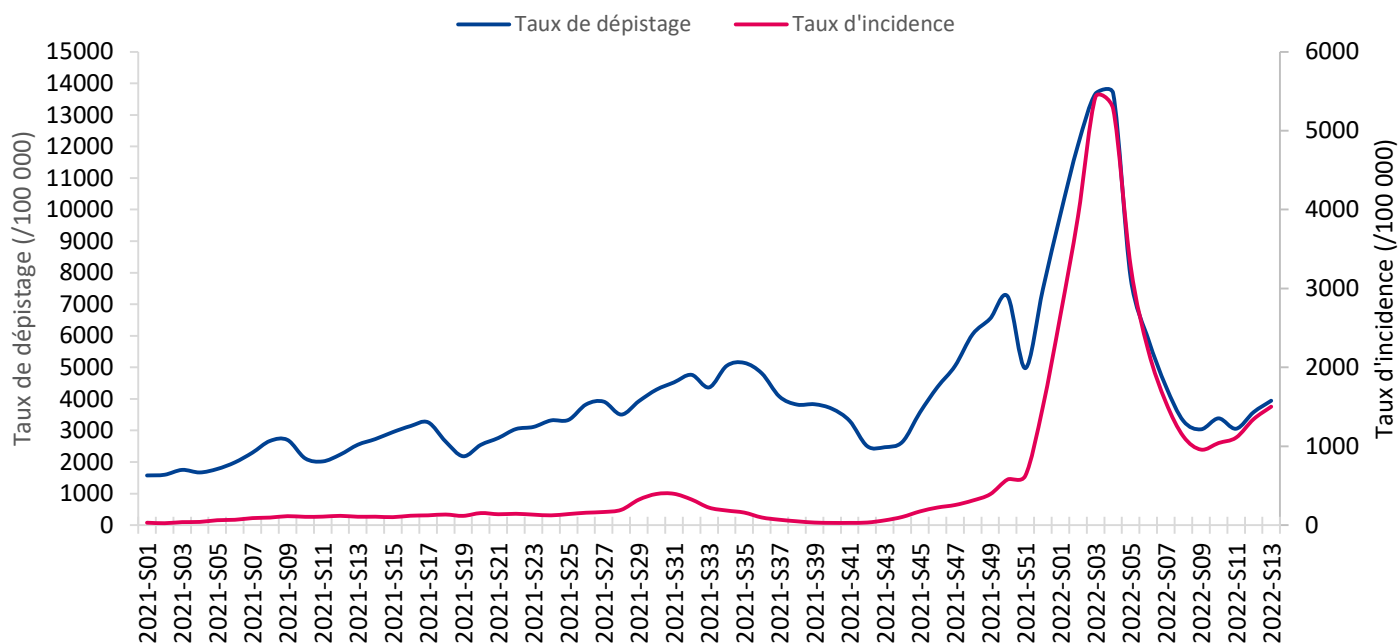
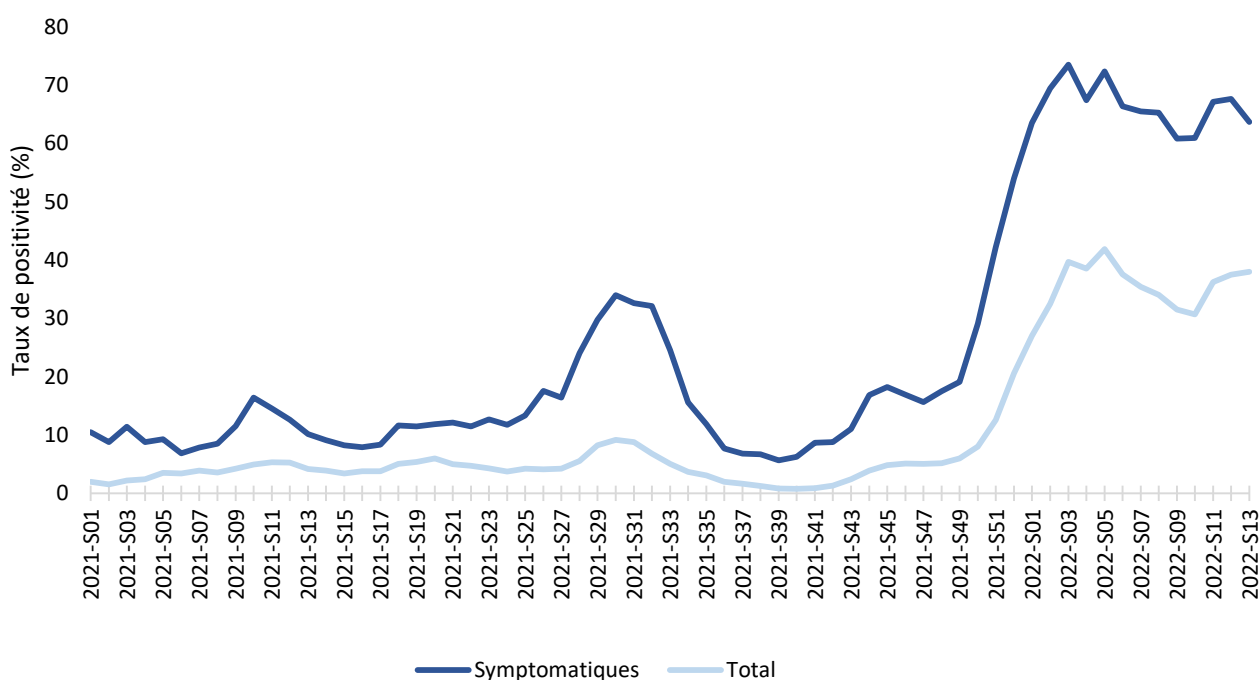


Figure 2. Evolution de taux de positivité total et du taux de positivité chez les symptomatiques, La Réunion, S01/2021 à S13/2022, au 06 avril 2022 (Source : SI-DEP - exploitation : Santé publique France)



Cas confirmés, incidence, dépistage

En S-13, toutes les classes d'âges étaient concernées par la hausse du taux d'incidence. Cette hausse a été particulièrement marquée chez les 0-14 ans (+38%) et chez les 75 ans et plus (+18%).

Cette évolution à la hausse a également été observée pour le taux de positivité chez les 0-14 ans (+6%) et les 45-64 ans (+11%) (Tableau 1).

Tableau 1. Evolution de taux de positivité par classes d'âges, La Réunion, S07/2022 à S13/2022, au 06 avril 2022 (Source : SI-DEP - exploitation : Santé publique France)

	2022-S07	2022-S08	2022-S09	2022-S10	2022-S11	2022-S12	2022-S13
[0,15[1%	-1%	-6%	-9%	10%	-12%	6%
[15,45[-6%	-4%	-7%	-3%	22%	4%	-3%
[45,65[-12%	-2%	-6%	-1%	22%	6%	11%
[65,75[-18%	-7%	-12%	16%	20%	24%	-3%
75 et plus	-10%	-9%	-13%	24%	12%	7%	-3%

Nombre de reproduction effectif (Reff)

Les estimations SI-DEP et OSCOUR prennent en compte les données jusqu'au 02 avril 2022 et pour SI-VIC jusqu'au 03 avril 2022. A La Réunion, l'estimation du Reff est significativement supérieure à 1 uniquement pour SI-DEP.

SIVIC	OSOUR	SIDEP
0,98 (0,81-1,18)	1,07 (0,90-1,26)	1,18 (1,16-1,20)

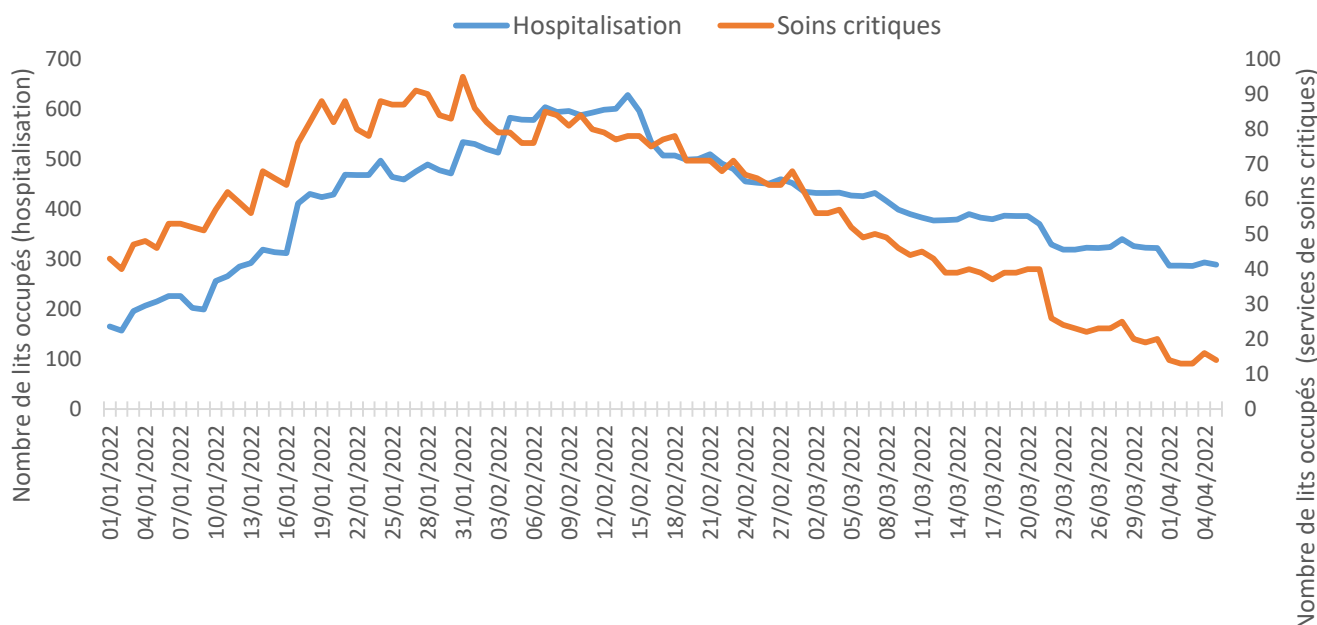
Hospitalisations, admissions en soins critiques et décès (SI-VIC)

Au 05 avril 2022, 289 patients COVID-19 étaient hospitalisés à La Réunion, comparés à 324 au 27 mars 2022. En S-13, les nouvelles hospitalisations étaient stable avec 99 nouvelles hospitalisations contre 101 la semaine précédente.

Au 05 avril 2022, le nombre de patients COVID-19 en soins critiques était de 14 patients, comparés à 23 au 27 mars 2022 (Figure 3). En S-13, le nombre de nouvelles admissions en soins critiques était en légère augmentation avec 7 nouvelles admissions contre 5 la semaine précédente.

Du 11 mars 2020 au 04 mars 2022, 739 décès de patients hospitalisés ont été déclarés. En S-13, 6 décès ont été recensés.

Figure 3. Evolution du nombre de lits occupés en réanimation et en médecine conventionnelle en lien avec le SARS-COV-2 par jour, à la Réunion, du 01/12/2021 au 05/04/2022 (Source : SI-VIC - exploitation : Santé publique France)



Variants : Sous-lignage BA.2 du variant Omicron devient majoritaire à la Réunion

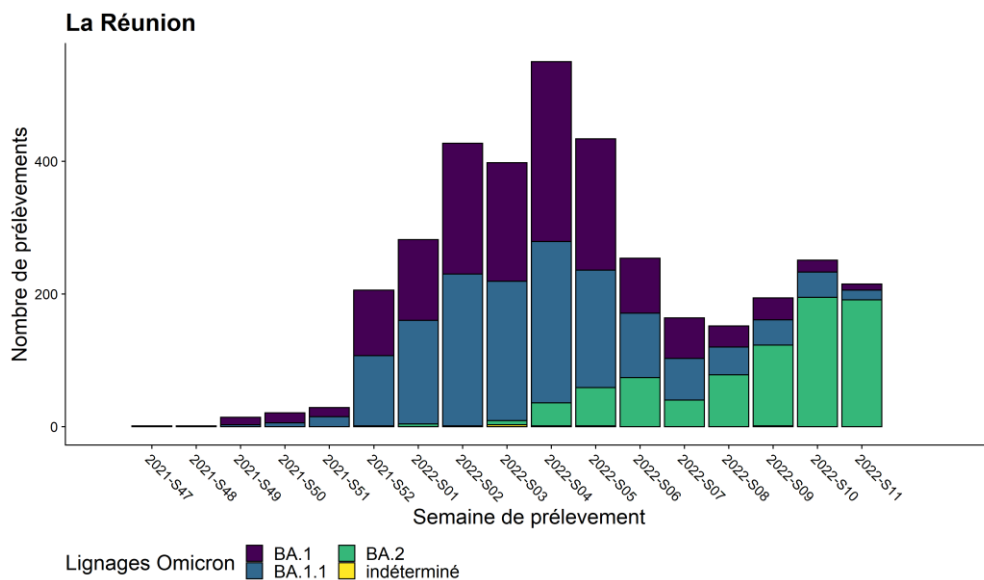
Le variant Omicron (B.1.1.529) est toujours exclusif à La Réunion. Les proportions de prélèvements avec un résultat de criblage AOCO (absence des mutations E484K et L452R, suspicion d'Omicron) et D1 (présence de mutations cibles d'Omicron) sont >99% depuis la S05-2022.

Les données de séquençage confirment également que le variant Omicron est exclusif à La Réunion, avec 100% des séquences interprétables depuis la S07. Les variants Omicron identifiés à La Réunion appartenait très majoritairement au sous-lignage BA.1, cependant une nette et rapide progression du BA.2 sur les dernières semaines est observée, passant de 13% des séquences d'Omicron en S05 à 89% en S11 (Figure 4). De la S01-2022 à la S11-2022, sur 3 604 séquences interprétables correspondant au variant Omicron, 813 (23%) correspondaient au sous-lignage BA.2.

Figure 4. Evolution du nombre de séquences interprétables des sous-lignages du variant Omicron par semaine, La Réunion, S47-2021 à S11-2022 (Source : données EMERGEN au 04/04/2022)

Le sous-lignage BA.2 est plus transmissible que le BA.1, mais présente un risque d'hospitalisation similaire.

Un point complet sur les connaissances sur Omicron (et ses sous-lignages) et sa circulation en France est disponible dans [l'analyse de risque variants du 23/03/2022](#).



Vaccination

Les données de couvertures vaccinales (CV) contre la COVID-19 étaient jusqu'à présent calculées par Santé publique France à partir des données de la base Vaccin COVID administrée par la Cnam en tenant compte des lieux de vaccination. Suite à l'obtention d'une table de correspondance auprès de la Cnam (fin octobre 2021), elles sont maintenant calculées en tenant compte du lieu de résidence des personnes vaccinées. Les couvertures vaccinales ainsi estimées sont plus pertinentes pour être mises en regard des niveaux de circulation virale dans les territoires. La méthode retenue a été : CV par lieu de résidence avec rattrapage sur le lieu de résidence VAC-SI quand l'information sur le lieu de résidence est manquante dans la table de correspondance de la Cnam. Cette méthode prend en compte le code postal de résidence saisi dans VAC-SI par le vaccinateur lors de la vaccination lorsque le lieu de résidence n'est pas connu dans les base Cnam.

Au 07/04/2022, l'estimation de la couverture vaccinale en population générale à partir de Vaccin Covid était de 66,6% pour une primo-vaccination incomplète, de 65,1% pour une primo-vaccination complète et de 40 % pour la dose de rappel.

Autres virus respiratoires à La Réunion

Bronchiolite : Passage en phase pré-épidémique

Baisse des passages aux urgences (- 43%) et des hospitalisations (-25%) pour un motif de bronchiolite chez les moins de 2 ans. Le pic épidémique a été atteint en S12-2022 avec plus de 100 passages aux urgences. Malgré une baisse des passages aux urgences et des hospitalisations, La Réunion reste dans un contexte épidémique.

Grippe

Les indicateurs de surveillance restent à leur niveau de base.

Où et comment se faire vacciner ?

Les personnes de plus de 5 ans peuvent se rendre :

- **auprès de leur médecin, infirmier ou pharmacien de ville**, si ces professionnels de santé sont volontaires



Notre action de prévention par la production de messages et la mise à disposition d'outils pour tous

Catalogue des outils COVID-19

Retrouvez l'ensemble des outils de prévention (Affiches, spots radio, spots vidéo...) régulièrement mis à jour et destinés tant aux professionnels de santé qu'au grand public sur le site de Santé Publique France : [Accédez au catalogue](#) (juillet 2021)



Retrouvez de nouvelles vidéos sur [l'espace accessible](#) du site de Santé publique France ou sur le site [Vaccination info service](#)

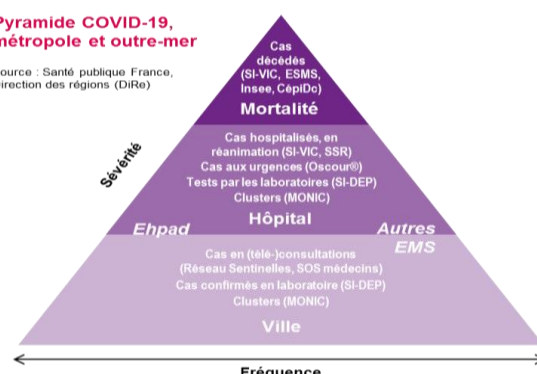
Pour en savoir plus sur la COVID-19, les systèmes de surveillance et la vaccination, consultez le dossier [Santé Publique France](#) et le site [Vaccination Info Service](#).
Pour plus d'informations sur les données régionales, consultez les [Points épidémiologiques régionaux](#).
Retrouvez toutes les données en accès libre sur [Géodes](#).

Missions de Santé publique France

Surveiller, comprendre la dynamique de l'épidémie, anticiper les scénarii, mettre en place des actions pour prévenir et limiter la transmission du virus, mobiliser la réserve sanitaire. En région, coordonner la surveillance, investiguer, analyser les données, apporter l'expertise à l'ARS pour l'aide à la décision.

Pyramide COVID-19, métropole et outre-mer

Source : Santé publique France, Direction des régions (DiRe)



CépiDc-Inserm : Centre d'épidémiologie sur les causes médicales de décès ; Ehpad : Etablissement d'hébergement pour personnes âgées dépendantes ; EMS : Etablissement médico-social ; ESMS : Etablissement social et médico-social ; Insee : Institut national de la statistique et des études économiques ; MONIC : Système d'information de monitoring des clusters ; Oscour® : Organisation de la surveillance coordonnée des urgences ; SI-DEP : Système d'informations de dépistage ; SI-VIC : Système d'information des victimes ; SSR : Services sentinelles de réanimation/sans soins intensifs

Citer ce document : COVID-19. Point épidémiologique hebdomadaire, La Réunion, 8 avril 2022 Santé publique France-Réunion

Responsable de Santé publique France La Réunion : Luce Menudier

vendredi 8 avril 2022

Santé publique France Réunion
2 bis, avenue Georges Brassens, CS 61002
97 743 Saint-Denis Cedex 09
oceanindien@santepubliquefrance.fr

Point épidémiologique régional, COVID-19