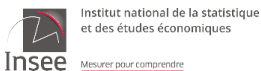


* Santé publique France remercie le large réseau d'acteurs sur lequel il s'appuie pour assurer la surveillance COVID-19 : réseau de médecins sentinelles, médecine libérale et hospitalière, urgences, laboratoires de biologie médicale hospitaliers et de ville, laboratoire Processus infectieux en milieu insulaire, sociétés savantes d'infectiologie, de réanimation, de médecine d'urgence, Samu Centre-15, ARS, Assurance maladie, Cnam, Inserm, Insee



Service Médical Réunion



COVID-19 et autres virus respiratoires à La Réunion

POINT ÉPIDÉMIOLOGIQUE REGIONAL


03 février 2022

Santé publique France, dans le cadre de ses missions de surveillance, d'alerte et de prévention, analyse et publie les données concernant la COVID-19 issues de son réseau de partenaires* et de ses propres études et enquêtes.

Chiffres clés Covid-19 – La Réunion

Semaine 04 (24 – 30 janvier 2022) en comparaison avec S03 (17 - 23 janvier 2022)

 **5 152 (vs 5 398 en S03)**
Taux d'incidence /100 000 hab.

 **1,04 (1,03-1,05)**
Nombre de reproduction
R effectif

 **39% (vs 38% en S03)**
Taux de positivité des tests

 **13 557 (vs 13 642 en S03)**
Taux de dépistage /100 000 hab.

 **353 (vs 398 en S03)**
Nouvelles hospitalisations
de patients Covid-19

 **47 (vs 53 en S03)**
Nouvelles admissions
en service de soins critiques

 **39 (vs 31 en S03)**
Nombre de décès à l'hôpital

Du 24 au 30 janvier 2022
+ 44 305 cas confirmés
Soit un total de 252 714* cas confirmés
depuis le 11 mars 2020
(données Santé publique France)
* En considérant les codes postaux de résidence
des personnes prélevées.

Points clés

Les indicateurs de pression épidémique font état d'une circulation virale **encore très marquée mais qui marque le pas, pour la première fois depuis les fortes augmentations observées dès fin décembre en semaine 50-2021**. On observe ainsi une stabilisation du taux de positivité global, une diminution du taux de positivité chez les personnes symptomatiques et une légère diminution (-5%) du taux d'incidence qui reste supérieur à 5 000/100 000 habitants en semaine 04.

Les indicateurs hospitaliers étaient à un niveau élevé avec une légère diminution du nombre de nouvelles hospitalisations et de nouvelles admissions en réanimation. Le nombre de lit occupés par des patients positifs à la COVID-19 restait élevé au cours de cette semaine 04.

Le variant Omicron est actuellement quasi-exclusif à La Réunion (> 98% en S04-2022).

Pour limiter l'impact hospitalier de l'épidémie, il faut limiter en amont le nombre de contaminations. **Il est indispensable de combiner les efforts : schéma vaccinal complet (incluant primo-vaccination complète et rappel dès trois mois), respect de tous les gestes barrières, réduction des contacts et adhésion au contact-tracing.**

Afin de limiter la propagation de l'épidémie, il convient de :

Se faire vacciner

Respecter les gestes barrières

Se faire tester et s'isoler si symptômes ou contact à risque

Cas confirmés, incidence, dépistage

En S04, le taux d'incidence était en légère baisse (-5%) avec 5 152 cas pour 100 000 habitants, comparé à 5 398/100 000 habitants en S03. Le taux de dépistage en S04 était de 13 642 tests pour 100 000 habitants (Figure 1). En S04, le taux de positivité de 39% était stable à un niveau élevé. Chez les **personnes symptomatiques**, le **taux de positivité** était de 66%; **il était en diminution (-9% par rapport à la S03)** (Figure 2). Le nombre de nouveaux cas confirmés était stable. Parmi l'ensemble des cas positifs de la S04, 45% étaient symptomatiques.

En S04, le taux de dépistage restait élevé, en baisse chez les personnes asymptomatiques (-109%) et stable chez les personnes symptomatiques.

Figure 1. Evolution des taux d'incidence (en rouge) et de dépistage de l'infection (en bleu) par le SARS-CoV-2 (/100 000 habitants), La Réunion, S01/2021 à S04/2022, au 02 février 2022 (Source : SI-DEP - exploitation : Santé publique France)

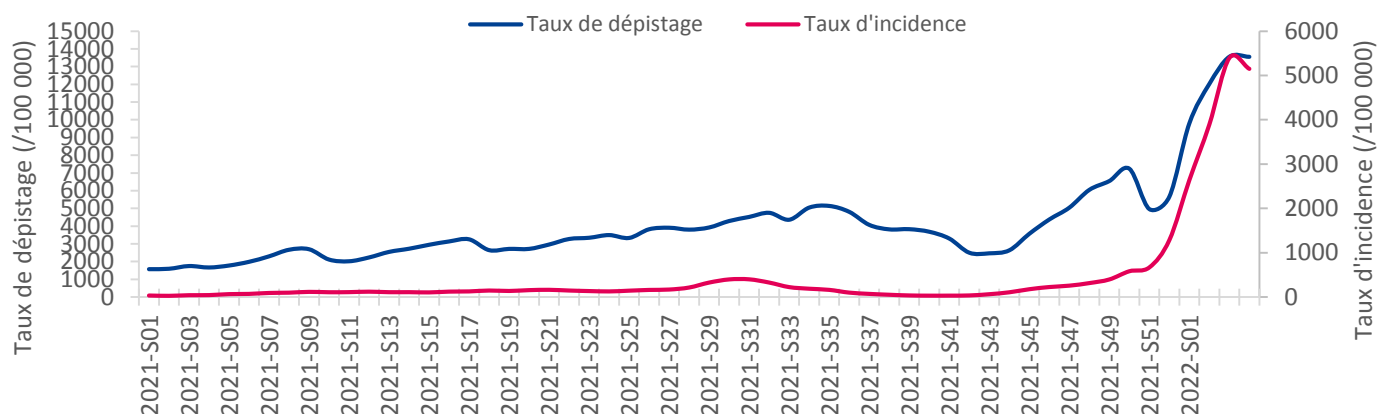
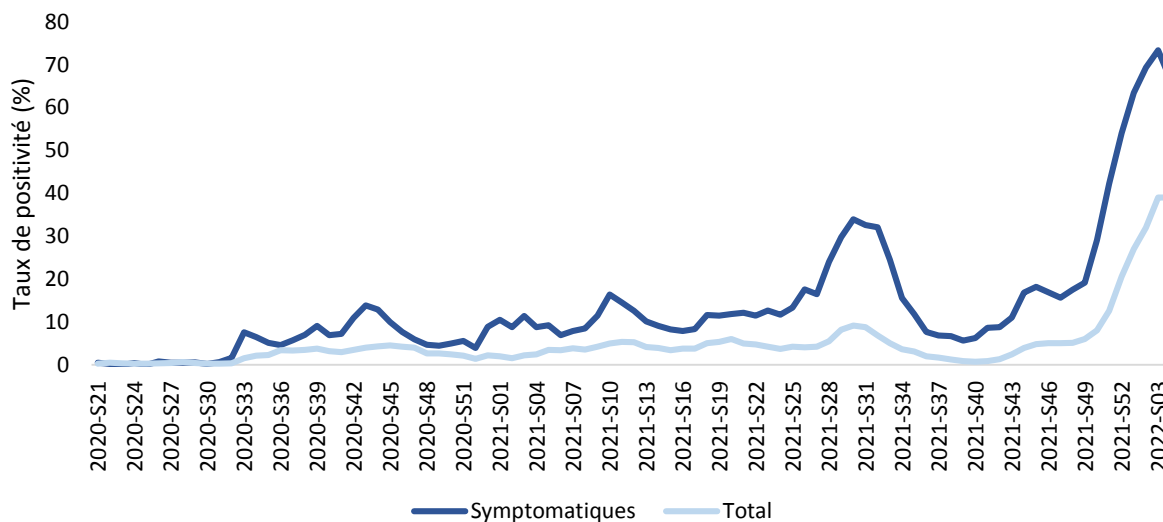


Figure 2. Evolution de taux de positivité total et du taux de positivité chez les symptomatiques, La Réunion, S01/2021 à S02/2022, au 02 février 2022 (Source : SI-DEP - exploitation : Santé publique France)



Clusters

En S04, au moins 46 nouveaux clusters ont été identifiés. Au 01 février 2022, on comptabilisait au moins 199 clusters actifs. Parmi eux, 70 étaient classés à « criticité élevée » et 58 à « criticité modérée ». Toutes les communes de l'île étaient concernées par ces regroupements de cas. Les milieux professionnels, les crèches et les établissements de santé sont toujours les plus impactés par ces clusters.

Nombre de reproduction effectif (Reff)

Les estimations SI-DEP et OSCOUR prennent en compte les données jusqu'au 28 janvier 2022 pour SI-DEP et OSCOUR et jusqu'au 29 janvier pour SI-VIC. A La Réunion, les estimations du nombre de reproduction sont significativement supérieures à 1 à partir des sources de données SI-DEP et SI-VIC.

Reff SI-DEP	Reff OSCOUR	Reff SI-VIC
1,04(1,03-1,05)	0,99 (0,91-1,08)	1,10 (1,00-1,20)

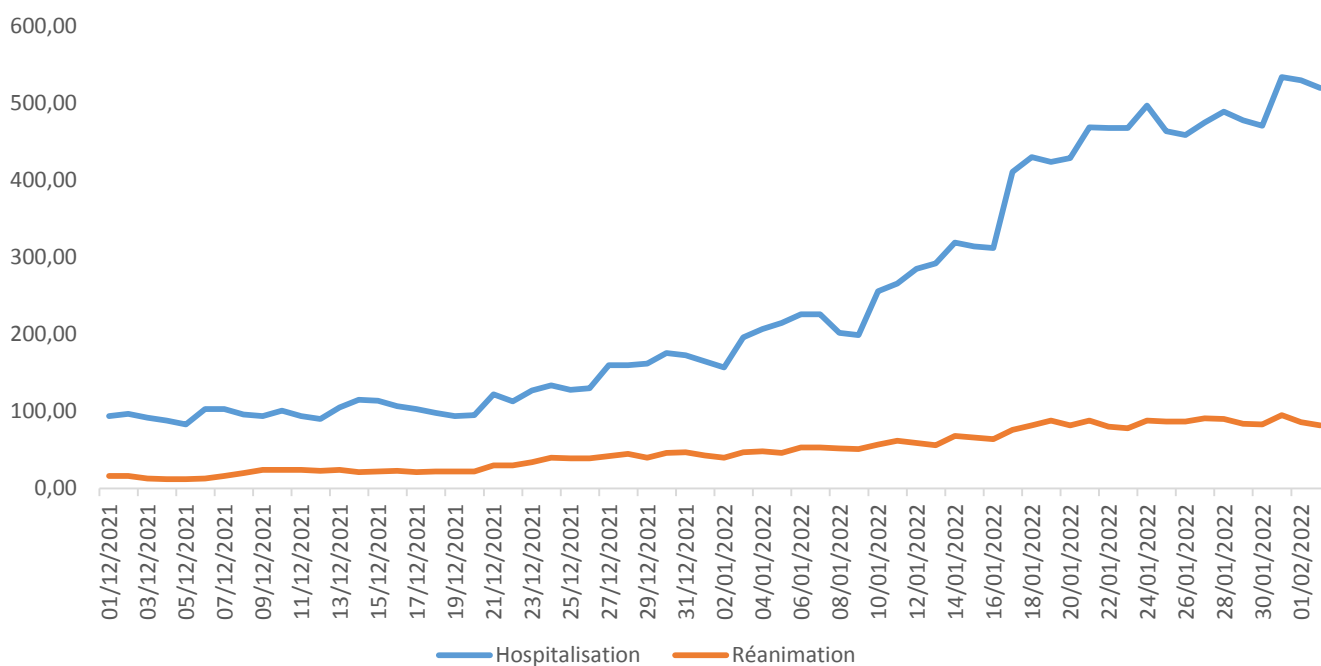
Hospitalisations, admissions en soins critiques et décès (SI-VIC)

Au 1^{er} février 2022, 503 patients COVID-19 étaient hospitalisés à La Réunion, comparés à 459 au 26 janvier 2022. En S03, le nombre de nouvelles hospitalisations était à la baisse avec 353 nouvelles hospitalisations contre 398 la semaine précédente.

Au 1^{er} février 2022, le nombre de patients en réanimation était stable à un niveau élevé avec 86 patients COVID-19 contre 87 au 26 janvier 2022. Le nombre de nouvelles admissions en services de soins critiques restait encore élevé avec 47 admissions en S04 et 53 en S03 (Figure 3).

Du 11 mars 2020 au 02 février 2022, 544 décès de patients hospitalisés ont été déclarés. En S04, 39 décès ont été recensés contre 31 décès la semaine précédente.

Figure 3. Evolution du nombre de lits occupés en réanimation et en médecine conventionnelle en lien avec le SARS-COV-2 par jour, à la Réunion, du 01/12/2021 au 02/02/2022 (Source : SI-VIC - exploitation : Santé publique France)



Variants

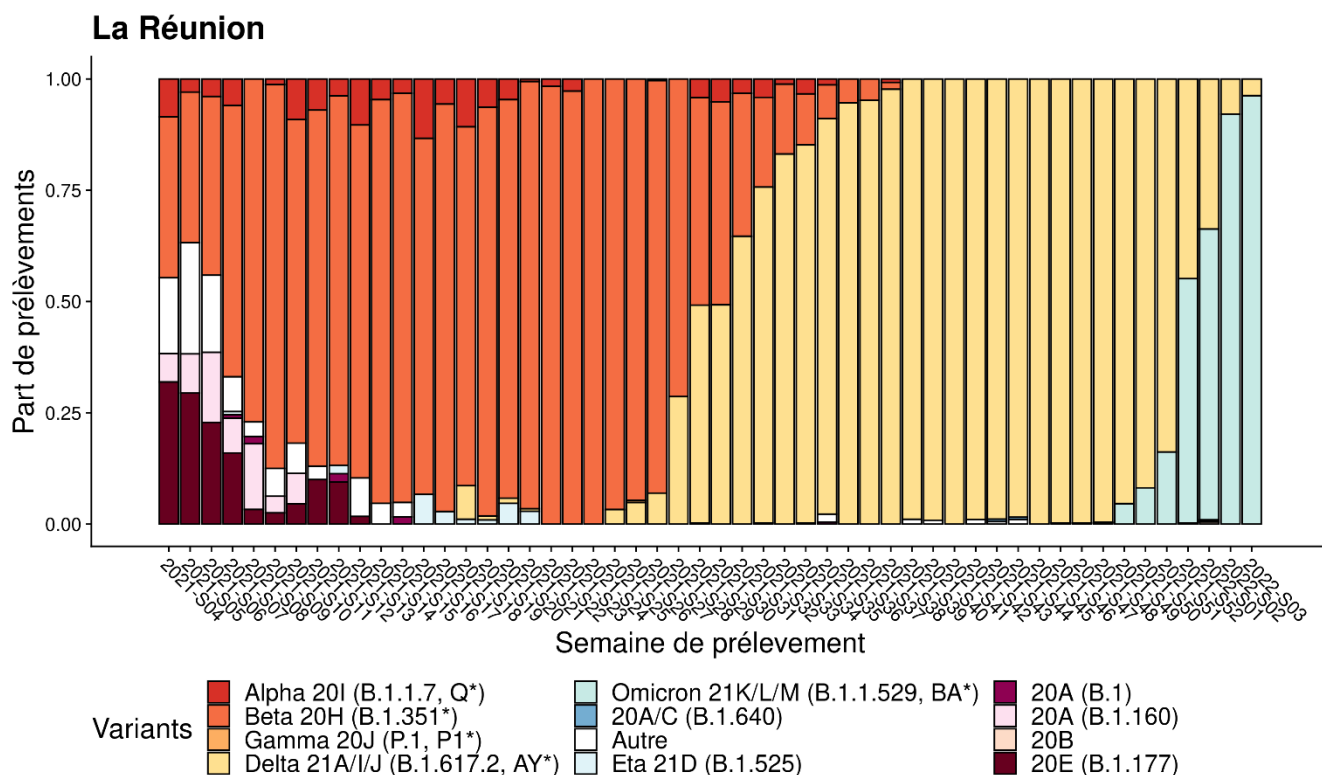
A La Réunion, la part du variant Delta (B.1.617.2) diminue en lien avec la **progression du variant Omicron (B.1.1.529) qui est quasi exclusif à La Réunion**. En S04-2022, la proportion de PCR criblées saisies en nomenclature ABCD parmi les tests (RT-PCR + TAG) positifs était de 10,1% (vs 16,5% en S03-2022) et de 24,1% parmi les tests RT-PCR positifs (vs 36,5% en S03-2022). La proportion de prélèvements avec un résultat de criblage **A0C0** (absence des mutations E484K et L452R, suspicion d'Omicron) continuait d'augmenter avec 98,1% en S04-2022 comparée à 94,9% en S03-2022. De même, un résultat de criblage indiquant la présence d'une des mutations cibles d'Omicron (codé **D1**, forte suspicion d'Omicron) a été identifié dans 98,1% des résultats interprétables de la S04-2022 (vs 94,9% en S03-2022). Ces résultats A0C0 et D1 confirment la **diffusion du variant Omicron** sur le territoire réunionnais. Inversement, la diminution de la proportion de prélèvements criblés **C1** avec la mutation L452R (portée principalement par le variant **Delta**) se poursuivait avec 1,9% en S04-2022 comparés à 5% en S03-2022.

Séquençage

Les données de séquençage confirment également la diffusion rapide du variant Omicron à La Réunion: il représentait 96% des séquences interprétables de la S03-2022 (sur la base de 107 séquences interprétables, données non consolidées) comparé à 92% des séquences en S02-2022 (n=291) et 65% des séquences de la S01-2022 (n=430). Cette augmentation rapide de la proportion d'Omicron est observée partout en France et dans d'autres pays, notamment en Europe. Les variants Omicron identifiés à La Réunion appartenaient très majoritairement au sous-lignée BA.1, avec au moins une douzaine de séquences BA.2 identifiées.

Un point complet sur les connaissances sur Omicron (et ses sous-lignées) et sa circulation en France est disponible dans [l'analyse de risque variants du 26/01/2022](#).

Figure 4. Evolution de la part de chaque variant classé (VOC, VOI et VUM) au cours de la surveillance génomique, Ile de la Réunion (données au 03 février 2022, S03-2021 et S03-2022 (Source : EMERGEN- exploitation : Santé publique France)



Vaccination

Les données de couvertures vaccinales (CV) contre la COVID-19 étaient jusqu'à présent calculées par Santé publique France à partir des données de la base Vaccin COVID administrée par la Cnam en tenant compte des lieux de vaccination. Suite à l'obtention d'une table de correspondance auprès de la Cnam (fin octobre 2021), elles sont maintenant calculées en tenant compte du lieu de résidence des personnes vaccinées. Les couvertures vaccinales ainsi estimées sont plus pertinentes pour être mises en regard des niveaux de circulation virale dans les territoires. La méthode retenue a été : CV par lieu de résidence avec rattrapage sur le lieu de résidence VAC-SI quand l'information sur le lieu de résidence est manquante dans la table de correspondance de la Cnam. Cette méthode prend en compte le code postal de résidence saisi dans VAC-SI par le vaccinateur lors de la vaccination lorsque le lieu de résidence n'est pas connu dans les base Cnam.

Au 02/02/2022, la CV en population générale à la Réunion est :

- Schéma vaccinal une dose : 65,9%
- Schéma vaccinal complet : 63,5%
- Schéma vaccinal avec la dose de rappel : 33,4%

Autres virus respiratoires

Grippe

A La Réunion, le nombre de passages aux urgences pour syndrome grippal était stable cette semaine (7 passages). Une hospitalisation a été rapportée et aucune admission en réanimation en S04/2022. Aucun prélèvement positif de grippe n'avait été identifié par la surveillance virologique hospitalière en S04/22 contre 1 en S03/22. Les indicateurs de surveillance de la grippe restent à des niveaux de base en cette période de l'année où l'épidémie de grippe est terminée.

Bronchiolite

A La Réunion, les passages aux urgences pour un motif de bronchiolite pour les moins deux ans sont en baisse continue depuis plusieurs semaines. Les indicateurs de surveillance sont à un niveau de base. La Réunion n'est pas dans un contexte sanitaire d'épidémie pour la bronchiolite.

Pour se faire vacciner à La Réunion

Prochains centres éphémères :

Accueil avec ou sans rendez-vous, de 8h30 à 17h30
(Prise de RDV sur sante.fr ou au 02 62 72 47 20)

- **Saint-Joseph (centre Multi Services de Langevin, 43 rue Charles Beaudelaire)**
Le 4 février
- **Saint-Louis (les Makes)**
Le 7 février
- **Etang Salé (Mairie salle des mariages)**
le 10 février

Retrouvez toutes les autres dates des centres éphémères sur le site internet : www.lareunion.ars.sante.fr/covid-19-la-reunion-operations-vaccination

Prochains arrêts du Vaccinobus :

Accueil sans rendez-vous de 8h30 à 18h

- **Saint-Louis (Rivière Saint-Louis, mairie annexe)**
Le 5 février
- **Le Port (Parking Leroy Merlin)**
Le 7 février
- **Plaine des Palmistes (Place de la mairie)**
le 10 février
- **Saint-Leu, ZAC Le PORTAIL**
(rue du Moulin)
les 11 et 12 février
- **Saint Paul, Saint-Gilles-les Bains** (Parking Collège des Aigrettes, 11 rue du Théâtre)
le 14 février
- **Bras Panon (place Michel Debré, en face de la mairie)**
Le 15 février
- **Le Port (Parking Leroy Merlin)**
Le 28 février

Retrouvez toutes les autres dates du Vaccinobus sur le site internet : www.lareunion.ars.sante.fr/le-vaccinobus-poursuit-sa-tournee-la-reunion



Notre action de prévention par la production de messages et la mise à disposition d'outils pour tous

Catalogue des outils COVID-19

Retrouvez l'ensemble des outils de prévention (Affiches, spots radio, spots vidéo...) régulièrement mis à jour et destinés tant aux professionnels de santé qu'au grand public sur le site de Santé Publique France : [Accédez au catalogue](#) (juillet 2021)

Retrouvez de nouvelles vidéos sur [l'espace accessible](#) du site de Santé publique France ou sur le site [Vaccination info service](#)

Ensemb nous larg pas !



Pour en savoir plus sur la COVID-19, les systèmes de surveillance et la vaccination, consultez le dossier [Santé Publique France](#) et le site [Vaccination Info Service](#).

Pour plus d'informations sur les données régionales, consultez les [Points épidémiologiques régionaux](#).

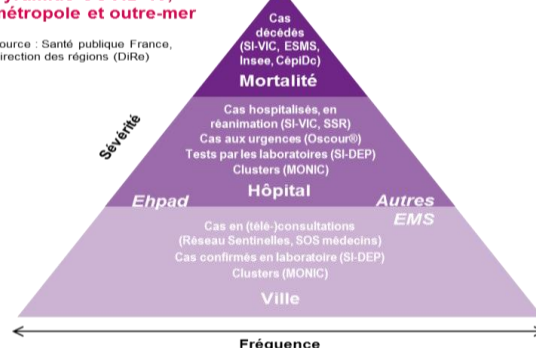
Retrouvez toutes les données en accès libre sur [Géodes](#).

Missions de Santé publique France

Surveiller, comprendre la dynamique de l'épidémie, anticiper les scénarii, mettre en place des actions pour prévenir et limiter la transmission du virus, mobiliser la réserve sanitaire. En région, coordonner la surveillance, investiguer, analyser les données, apporter l'expertise à l'ARS pour l'aide à la décision.

Pyramide COVID-19, métropole et outre-mer

Source : Santé publique France, Direction des régions (DiRe)



CépiDc-Inserm : Centre d'épidémiologie sur les causes médicales de décès ; Ehpad : Etablissement d'hébergement pour personnes âgées dépendantes ; EMS : Etablissement médico-social ; ESMS : Etablissement social et médico-social ; Insee : Institut national de la statistique et des études économiques ; MONIC : Système d'information de monitoring des clusters ; Oscour® : Organisation de la surveillance coordonnée des urgences ; SI-DEP : Système d'informations de dépistage ; SI-VIC : Système d'information des victimes ; SSR : Services sentinelles de réanimation/sans intensifs

Citer ce document : COVID-19. Point épidémiologique hebdomadaire, La Réunion, 20 janvier 2022. Santé publique France-Réunion

Responsable de Santé publique France La Réunion : Luce Menudier

Santé publique France Réunion
2 bis, avenue Georges Brassens, CS 61002
97 743 Saint-Denis Cedex 09
oceanindien@santepubliquefrance.fr