

Semaine 2024-08 du 19 au 25 février 2024

Publié le mercredi 28 février 2024

### POINTS CLÉS

#### Covid-19

Ensemble des indicateurs à un niveau très faible.

#### Grippe

Indicateurs en baisse.

#### Pollens

Risque allergique élevé en lien avec les pollens de cyprès et moyen en lien avec les pollens de frêne, aulne et peuplier ([Réseau national de surveillance aérobiologique](#)).

### | SOMMAIRE |

#### Covid-19

p.2

*Surveillance virologique (néoSI-DEP/Emergen), surveillance en ville (consultations SOS Médecins) et en EMS, surveillance hospitalière (passages aux urgences)*

#### Bronchiolite

p.4

*Surveillance en ville (consultations SOS Médecins) et à l'hôpital (passages aux urgences)*

#### Grippe et syndromes grippaux

p.5

*Surveillance en ville (consultations SOS Médecins, réseau Sentinelles), virologique et à l'hôpital (passages aux urgences)*

#### Gastro-entérites aiguës

p.6

*Surveillance en ville (consultations SOS Médecins, réseau Sentinelles) et à l'hôpital (passages aux urgences)*

#### Maladies à déclaration obligatoire

p.7

*Légionellose, hépatite A, infections invasives à méningocoque, rougeole, toxi-infections alimentaires collectives*

#### Mortalité

p.8

*Mortalité tous âges et 75 ans et plus*

#### Actualités

p.9

Ce bilan a été réalisé à partir des sources de données suivantes : les tests RT-PCR remontés par les laboratoires de ville et les laboratoires hospitaliers (néoSI-DEP/ Emergen), les associations SOS Médecins, les services des urgences (Oscour®) et les données des cas groupés d'IRA en établissements sociaux et médico-sociaux (ESMS).

Depuis la semaine 2023-27, les données néoSI-DEP sont basées sur les tests RT-PCR réalisés dans la région. En conséquence, l'interprétation des données doit tenir compte de ce potentiel artefact.

## Synthèse – Semaine 2024-08

Les taux d'incidence et de positivité des cas de COVID-19 confirmés par test RT-PCR continue de diminuer. Ils sont à un niveau très faible.

Les proportions de passages aux urgences et d'actes SOS Médecins pour suspicion de Covid-19 sont à un niveau très faible (Figures 2 et 3).

Depuis la semaine 25, 455 épisodes de cas groupés d'IRA ont été signalés dans les établissements médico-sociaux de la région (Figure 4). Le nombre de signalements est en forte baisse depuis la S49. Le Covid-19 était l'une des étiologies retenues dans 334 épisodes (73 %), la grippe dans 78 épisodes (17 %) et le VRS dans 9 épisodes. Trente-cinq épisodes étaient concernés par plusieurs étiologies.

Depuis la semaine 2024-02, le nombre d'épisodes signalés avec une étiologie de grippe est devenu majoritaire.

Parmi l'ensemble des épisodes (ouverts ou clôturés), il a été signalé :

- chez les résidents : 5 907 malades, 208 hospitalisés et 115 décès (dans l'établissement ou à l'hôpital) ;
- 1 540 malades parmi le personnel.

**Situation au niveau national :** [cliquez ici](#)

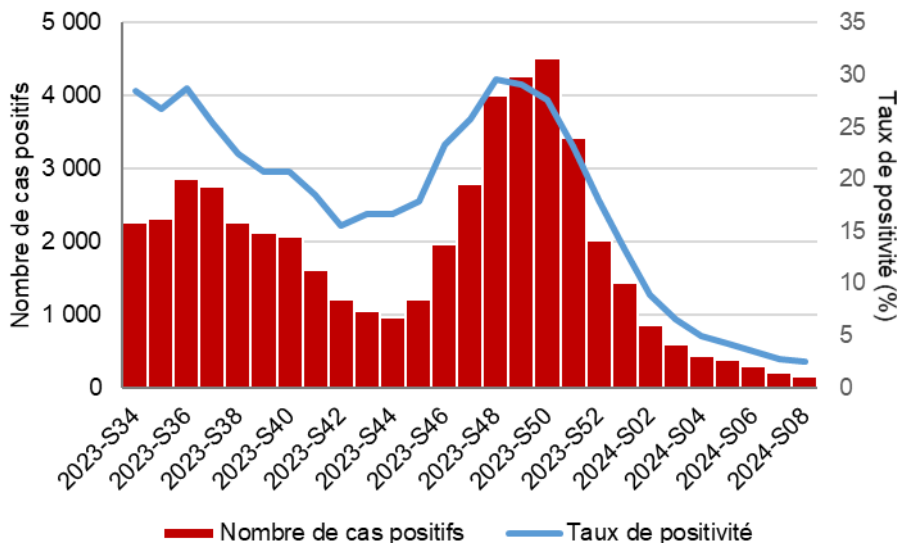
**Tableau 1 | Données de la surveillance du Covid-19 en Paca (point au 28/02/2024)**

INDICATEURS DE SURVEILLANCE	S06	S07	S08	Variation (S/S-1)
Nombre de cas positifs	293	202	152	-50 cas
Taux d'incidence (cas / 100 000 hab.)*	5,7	3,9	3,0	-23 %
Taux de positivité (%)	3,5	2,8	2,4	-0,4 pt
Proportion de consultations SOS Médecins pour Covid-19 (%)	0,5	0,6	0,5	-0,1 pt
Proportion de passages aux urgences pour Covid-19 (%)	0,3	0,2	0,1	-0,1 pt

\* Les taux d'incidence doivent être interprétés avec prudence, car cet indicateur ne reflète que les cas confirmés biologiquement en laboratoire et non la situation réelle (moins de tests dans l'ensemble et un recours aux tests pouvant varier dans le temps et selon les territoires ; non prise en compte des autotests et tests réalisés hors laboratoires de biologie médicale). Ces données permettent toutefois d'apprécier les tendances d'évolution de l'épidémie.

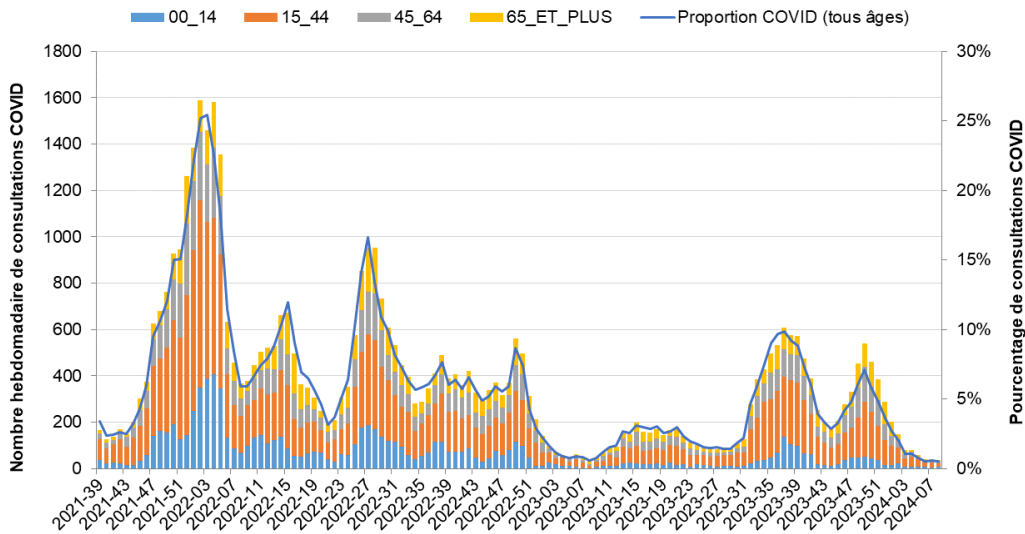
## Surveillance virologique

**Figure 1 | Évolution du taux d'incidence et du taux de positivité, tests RT-PCR uniquement, en Paca (source : néoSI-DEP, point au 28/02/2024)**



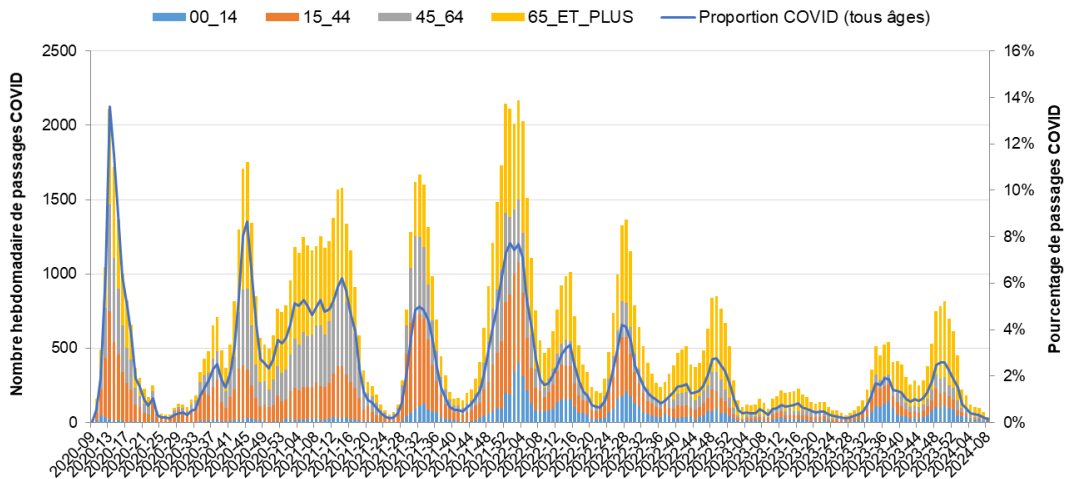
## Surveillance en ville

Figure 2 | Consultations SOS médecins pour suspicion de Covid-19 en Paca (source : SOS Médecins, point au 28/02/2024)



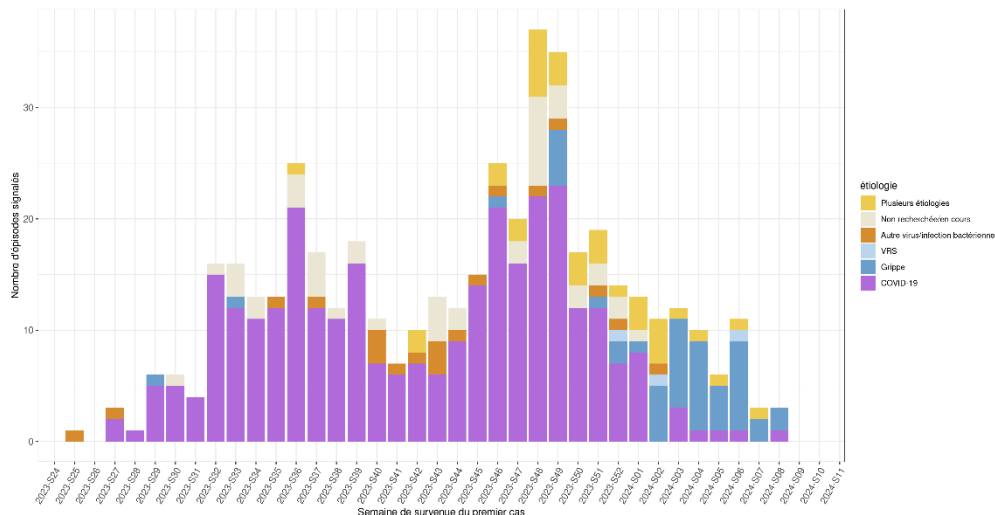
## Surveillance en milieu hospitalier

Figure 3 | Passages aux urgences pour suspicion de Covid-19 en Paca (source : Oscore®, point au 28/02/2024)



## Surveillance établissements médico-sociaux (EMS)

Figure 4 | Episodes groupés d'IRA en EMS par étiologie en Paca (source : VoozIRA+, point au 28/02/2024)



## Fin d'épidémie

### Synthèse – Semaine 2024-08

En S08, l'activité des urgences et des associations SOS Médecins relative à la bronchiolite chez les enfants de moins de 2 ans évolue peu.

Le taux de détection du VRS dans les prélèvements naso-pharyngés tous âges à l'hôpital (réseau Rénal) en S08 est en baisse (1,5 %).

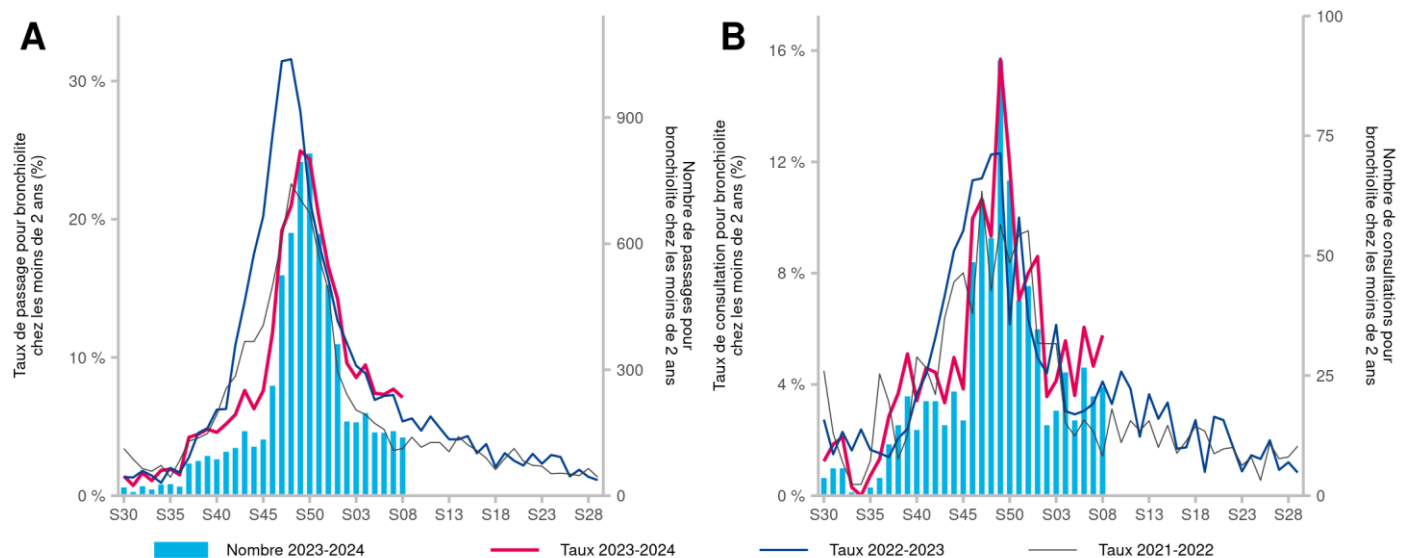
**Situation au niveau national :** [lien vers le site de Santé publique France](#)



**Tableau 1 | Données de la surveillance syndromique de la bronchiolite chez les moins de 2 ans en Paca (point au 28/02/2024)**

SERVICES DES URGENCES	S06	S07	S08	Variation (S/S-1)
Nombre de passages d'enfants de moins de 2 ans pour bronchiolite	153	157	142	-9,6 %
% par rapport au nombre total de passages codés chez les moins de 2 ans	7,3	7,7	7,1	-0,6 pt
Nombre d'hospitalisations d'enfants de moins de 2 ans pour bronchiolite	53	63	56	-11,1 %
% d'hospitalisations par rapport au nombre de bronchiolite chez les moins de 2 ans	34,6	40,1	39,4	-0,7 pt
ASSOCIATIONS SOS MEDECINS	S06	S07	S08	Variation (S/S-1)
Nombre de consultations d'enfants de moins de 2 ans pour bronchiolite	27	21	23	+9,5 %
% par rapport au nombre total de consultations codées chez les moins de 2 ans	6,1	4,7	5,8	+1,1 pt

**Figure 1 | Passages aux services d'urgences (A) et consultations SOS médecins (B) pour bronchiolite chez les moins de 2 ans en Paca (point au 28/02/2024)**



## 12<sup>ème</sup> semaine d'épidémie

### Synthèse – Semaine 2024-08

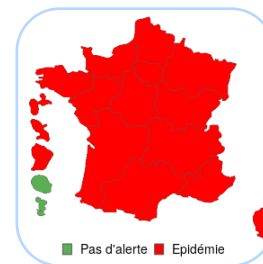
En S08, l'activité des urgences et des associations SOS médecins pour grippe/syndrome grippal est en baisse.

Le pic épidémique a été atteint en S04 pour les services des urgences et entre les S04 et S06 pour les associations SOS Médecins.

Le taux d'incidence pour syndrome grippal relevé par le réseau Sentinelles en S08, non encore consolidé, est en hausse (219 pour 100 000 habitants (IC<sub>95</sub> % [126 ; 312])).

Le taux de détection des virus grippaux dans les prélèvements naso-pharyngés tous âges à l'hôpital (réseau Rénal) est en baisse en S08 (12,4 % vs 14,5 % en S07).

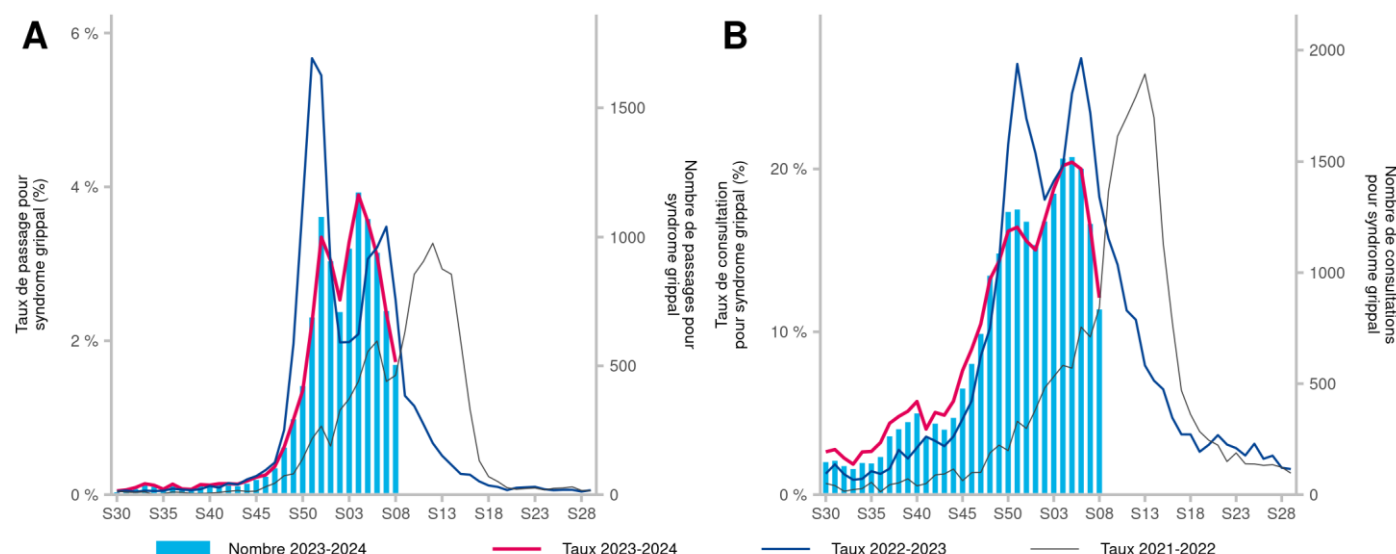
**Situation au niveau national :** [lien vers le site de Santé publique France.](#)



**Tableau 1 | Données de la surveillance syndromique de la grippe en Paca (point au 28/02/2024)**

SERVICES DES URGENCES	S06	S07	S08	Variation (S/S-1)
<b>Tous âges</b>				
Nombre de passages pour syndrome grippal	944	718	509	-29,1 %
% par rapport au nombre total de passages codés	3,1	2,4	1,7	-0,7 pt
Nombre d'hospitalisations pour syndrome grippal	209	190	143	-24,7 %
% d'hospitalisations par rapport au nombre de syndrome grippal	22,1	26,5	28,1	+1,6 pt
<b>75 ans et plus</b>				
Nombre de passages pour syndrome grippal	134	122	94	-23,0 %
% par rapport au nombre total de passages codés	2,6	2,4	1,9	-0,5 pt
Nombre d'hospitalisations pour syndrome grippal	85	75	63	-16,0 %
% d'hospitalisations par rapport au nombre de syndrome grippal	63,4	61,5	67,0	+5,5 pts
<b>ASSOCIATIONS SOS MEDECINS</b>				
Nombre de consultations pour syndrome grippal	1473	1225	840	-31,4 %
% par rapport au nombre total de consultations codées	20,0	16,4	12,1	-4,3 pts

**Figure 1 | Passages aux services d'urgences (A) et consultations SOS médecins (B) pour syndrome grippal en Paca (point au 28/02/2024)**



## Synthèse – Semaine 2024-08

En S08, l'activité des urgences et des associations SOS Médecins pour GEA évolue peu.

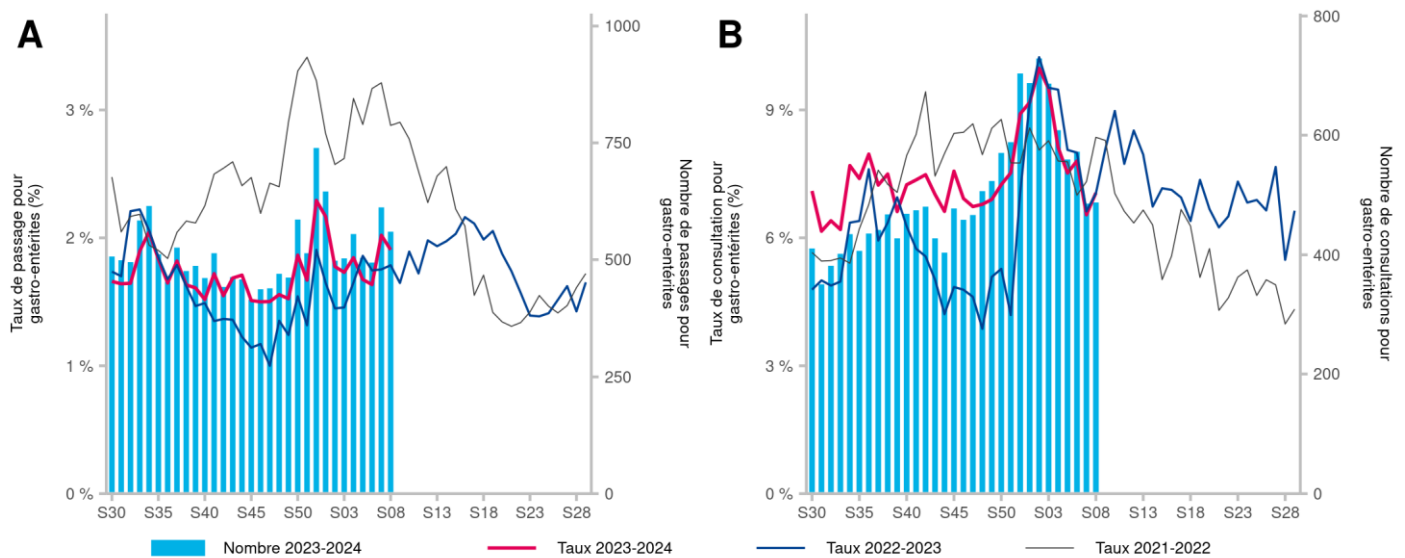
Le taux d'incidence pour diarrhée aiguë relevé par le réseau Sentinelles en S08, non encore consolidé, est en forte baisse (42 pour 100 000 habitants (IC95 % [4 ; 80])).

**Situation au niveau national :** [lien vers le site de Santé publique France](#)

**Tableau 1** | Données de la surveillance syndromique des gastro-entérites aiguës en Paca (point au 28/02/2024)

SERVICES DES URGENCES	S06	S07	S08	Variation (S/S-1)
Nombre de passages pour gastro-entérite	497	615	563	-8,5 %
% par rapport au nombre total de passages codés	1,6	2,0	1,9	-0,1 pt
Nombre d'hospitalisations pour gastro-entérite	105	126	119	-5,6 %
% d'hospitalisations par rapport au nombre de gastro-entérite	21,1	20,5	21,1	+0,6 pt
ASSOCIATIONS SOS MEDECINS	S06	S07	S08	Variation (S/S-1)
Nombre de consultations pour gastro-entérite	575	488	490	+0,4 %
% par rapport au nombre total de consultations codées	7,8	6,5	7,1	+0,6 pt

**Figure 1** | Passages aux services d'urgences (A) et consultations SOS médecins (B) pour gastro-entérites aiguës en Paca (point au 28/02/2024)



# | SURVEILLANCE DES MALADIES A DECLARATION OBLIGATOIRE |

MDO du 1<sup>er</sup> au 31 janvier 2024, extraites le 26/02/2024 depuis la base de données de Santé publique France (données non consolidées).

Les cas retenus pour l'analyse\* sont les cas résidant en région Paca (ou notifiés en Paca si le département de résidence est absent ou si le cas ne réside pas en France). Pour les foyers de Tiac, la sélection est faite sur le département de signalement.

\*Dates retenues pour l'analyse :

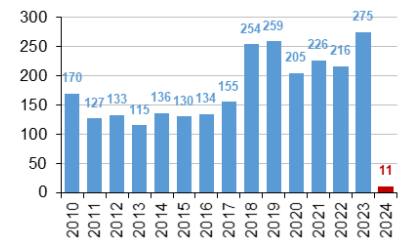
- Légionellose : date de début des signes
- Hépatite A : date de la confirmation biologique
- Infections invasives à méningocoque (IIM) : date d'hospitalisation
- Rougeole : date de l'éruption
- Toxi-infection alimentaire collective (Tiac) : date de signalement du foyer

**Tableau 1 | Nombre de MDO validées par Santé publique France, Paca, années 2023 et 2024**

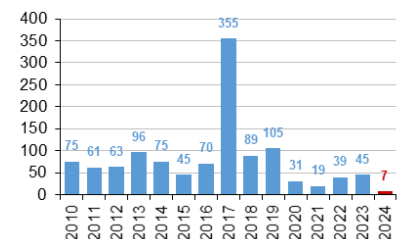
2024	Légionellose	Hépatite A	IIM	Rougeole	Tiac
<b>Total (données provisoires)</b>	<b>11</b>	<b>7</b>	<b>8</b>	<b>2</b>	<b>3</b>
Alpes-de-Haute-Provence	2	0	0	0	0
Hautes-Alpes	0	0	0	0	0
Alpes-Maritimes	2	1	0	0	2
Bouches-du-Rhône	3	2	5	2	1
Var	2	3	2	0	0
Vaucluse	2	1	1	0	0
Janvier	11	7	8	2	3
Février	-	-	-	-	-
Mars	-	-	-	-	-
Avril	-	-	-	-	-
Mai	-	-	-	-	-
Juin	-	-	-	-	-
Juillet	-	-	-	-	-
Août	-	-	-	-	-
Septembre	-	-	-	-	-
Octobre	-	-	-	-	-
Novembre	-	-	-	-	-
Décembre	-	-	-	-	-

2023	Légionellose	Hépatite A	IIM	Rougeole	Tiac
<b>Total (données provisoires)</b>	<b>275</b>	<b>45</b>	<b>47</b>	<b>9</b>	<b>64</b>
Alpes-de-Haute-Provence	7	2	1	0	1
Hautes-Alpes	13	0	0	0	0
Alpes-Maritimes	72	5	9	1	4
Bouches-du-Rhône	109	24	18	7	33
Var	49	8	12	1	22
Vaucluse	25	6	7	0	4
Janvier	17	3	5	2	3
Février	10	2	4	1	7
Mars	17	7	7	0	2
Avril	17	4	3	1	3
Mai	21	4	3	0	4
Juin	38	5	6	0	2
Juillet	27	1	3	0	8
Août	27	4	3	0	4
Septembre	29	2	5	1	5
Octobre	27	3	2	1	5
Novembre	19	2	1	2	4
Décembre	26	8	5	1	17

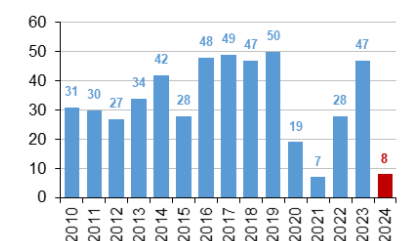
## Légionellose



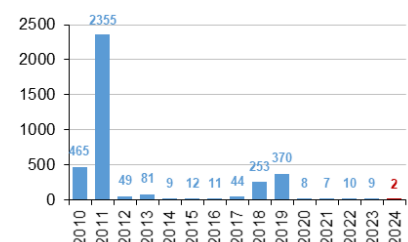
## Hépatite A



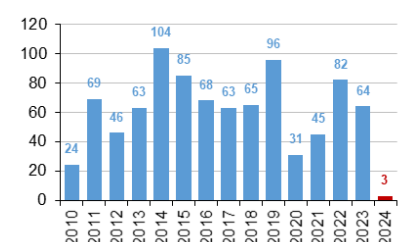
## IIM



## Rougeole



## TIAC





Le suivi de la mortalité s'appuie sur les données issues de 301 communes transmettant leurs données d'état-civil sous forme dématérialisée. La couverture de la mortalité atteint 92 %. En raison des délais légaux de déclaration d'un décès à la commune et de remontée des informations d'état-civil à l'Insee, les effectifs de décès sont incomplets sur les 10 à 15 derniers jours.

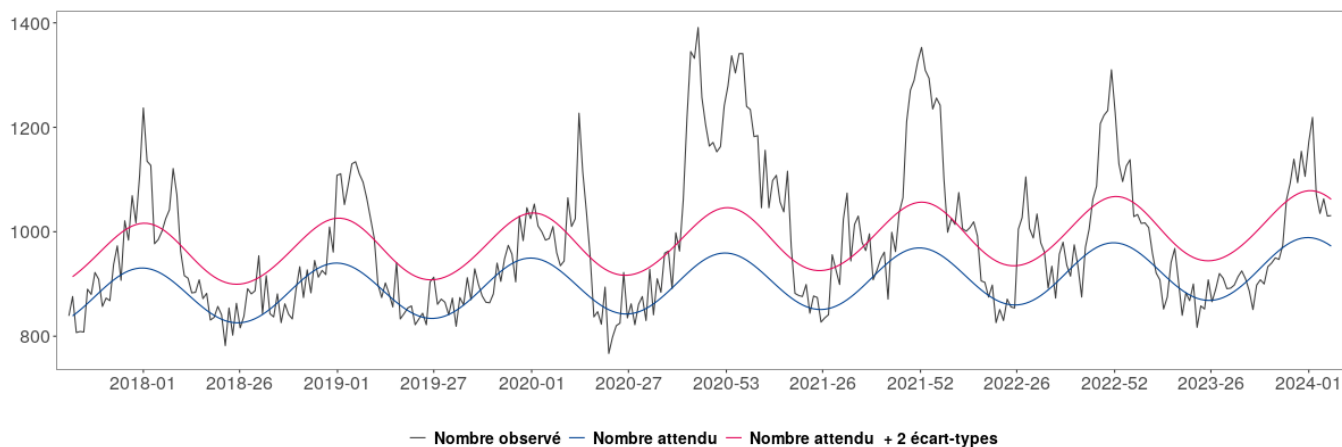
Le nombre hebdomadaire attendu de décès est estimé à partir du modèle européen Euromomo. Le modèle s'appuie sur 9 ans d'historique (depuis 2011) et exclue les périodes habituelles de survenue d'évènements extrêmes pouvant avoir un impact sur la mortalité (chaleur/froid, épidémies). Ce modèle, développé dans le cadre du projet Européen EuroMomo, est utilisé par 19 pays européens.

*Les données de la dernière semaine ne sont pas présentées car trop incomplètes.*

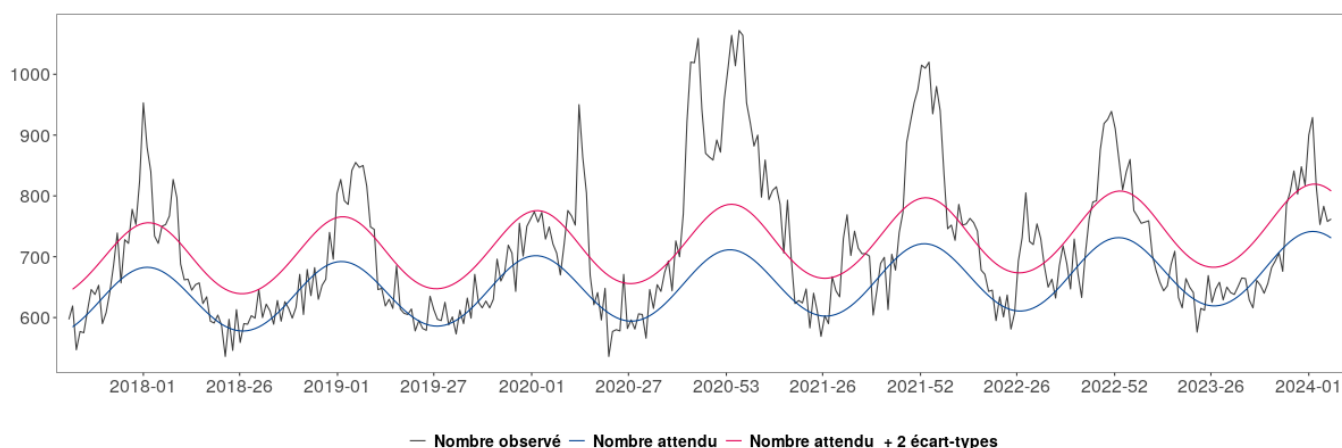
## Synthèse au 28/02/2024

Le nombre de décès toutes causes reste dans les marges de fluctuation habituelle depuis la semaine 2024-03.

**Figure 1 |** Fluctuations hebdomadaires des nombres observés (noir) et attendus (rouge) de décès, tous âges confondus, 2016 à 2023, Paca (source : Insee, Santé publique France, point au 28/02/2024)



**Figure 2 |** Fluctuations hebdomadaires des nombres observés (noir) et attendus (rouge) de décès, chez les 75 ans et plus, 2016 à 2023, Paca (source : Insee, Santé publique France, point au 28/02/2024)



## Santé publique France : rétrospective de l'année 2023

Pour en savoir plus, [cliquez ici](#)

## Près de 2 000 toxi-infections alimentaires collectives déclarées en France en 2022

Pour en savoir plus, [cliquez ici](#)

Abonnez-vous au *Veille Hebdo Paca* en écrivant à [paca-corse@santepubliquefrance.fr](mailto:paca-corse@santepubliquefrance.fr)

Retrouvez l'ensemble des actualités produites par Santé publique France ou en collaboration avec ses partenaires : [Santé publique France](#)

Abonnez-vous aux [newsletters](#) de Santé publique France

Un point focal unique pour tous les signalements sanitaires et médico-sociaux en Paca

Bannière de signalement sanitaire avec un bouton 'SIGNALER, ALERTER, DÉCLARER' en 24/24 et 7/7. Le bouton est accompagné d'icônes : une flèche rouge vers le bas, une flèche verte vers le haut, un téléphone, et une enveloppe. En dessous du bouton, les coordonnées sont indiquées : le numéro 04 13 55 80 00 et l'adresse email [ars13-alerte@ars.sante.fr](mailto:ars13-alerte@ars.sante.fr).



## LES RENCONTRES DE SANTÉ PUBLIQUE FRANCE



Cette année, les **Rencontres de Santé publique France** se tiendront les **13 et 14 juin 2024** à **Paris** au **Beffroi de Montrouge**.



➔ **Retenez dès à présent les dates !**

Nous vous informerons prochainement de la mise en ligne du **programme** et de l'**ouverture des inscriptions**.

## Le point épidémiolo

Santé publique France Paca-Corse remercie vivement tous les partenaires pour leur collaboration et le temps consacré à ces surveillances :

Etats civils

Samu

Etablissements de santé

Etablissements médicaux-sociaux

Associations SOS Médecins

Réseau Sentinelles

Professionnels de santé, cliniciens et LABM

CNR arbovirus (Inserm- IRBA-Marseille)

IHU Méditerranée

CNR des infections respiratoires (dont la grippe et la Sars-Cov-2)

EID-Méditerranée

CAPTIV de Marseille

CPIAS Paca

ARS Paca

GRADeS Paca

Réseau sentinelles des réanimations

## Diffusion

Cellule régionale de Santé publique France Paca-Corse

C/o ARS Paca  
132 boulevard de Paris  
CS 50039  
13331 Marseille Cedex 03

Tel : 04 13 55 81 01

Fax : 04 13 55 83 47

[paca-corse@santepubliquefrance.fr](mailto:paca-corse@santepubliquefrance.fr)