

### POINTS CLÉS

#### Arboviroses

**Dengue** : 47 cas importés de dengue identifiés depuis le 1<sup>er</sup> mai 2023. Episode de dengue autochtone dans les Bouches-du-Rhône (4 cas).

**West-Nile** : 6 cas autochtones identifiés dans la région.

#### Surveillance canicule

Fin de l'épisode caniculaire (du 20 au 25 août). Pas de nouvel épisode prévu dans les prochains jours.

Hausse des indicateurs de morbidité en lien avec la chaleur

#### Pollens

Risque allergique modéré à élevé, particulièrement en lien avec les pollens d'ambrosie.

Plus d'informations : [carte du risque d'allergie aux pollens](#)

### | SOMMAIRE |

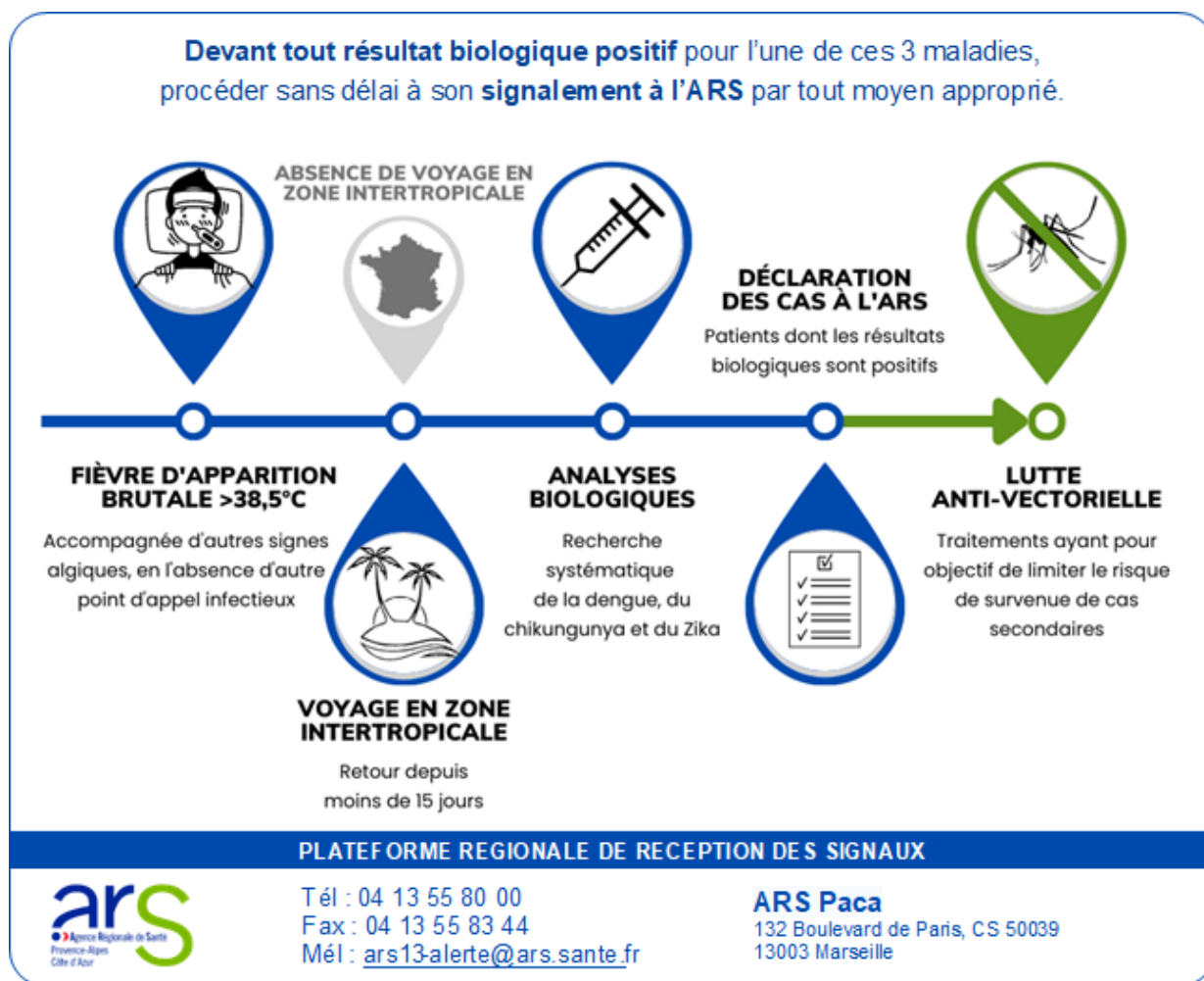
<b>Chikungunya, dengue, Zika</b>	p.2
<i>Surveillance des cas importés et autochtones</i>	
<b>West-Nile</b>	p.4
<i>Surveillance des cas autochtones</i>	
<b>Canicule</b>	p.5
<i>Surveillance biométéorologique, vigilances météo, surveillance sanitaire</i>	
<b>Maladies à déclaration obligatoire</b>	p.7
<i>Légionellose, hépatite A, infections invasives à méningocoque, rougeole, toxi-infections alimentaires collectives</i>	
<b>Actualités</b>	p.8

## Dispositif de surveillance renforcée | 1<sup>er</sup> mai - 30 novembre

Le chikungunya, la dengue et le Zika sont des maladies transmises par le « moustique tigre », présent sur le territoire métropolitain et actif entre les mois de mai et de novembre. Au cours de cette période, des interventions de démoustication sont réalisées autour des lieux fréquentés par les cas pour limiter le risque de transmission. Elles vont permettre de tuer les moustiques avant qu'ils ne se contaminent en piquant une personne infectée, ou qu'ils n'infectent d'autres personnes.

Plus d'informations :

- Surveillance du [chikungunya](#), de la [dengue](#) et du [Zika](#) – Dossiers thématiques de Santé publique France
- [Surveillance en région Paca](#) – Dossier thématique de l'ARS Paca
- [Lutte anti-vectorielle](#) – Dossier thématique de l'ARS Paca



**Tableau 1 | Cas importés (confirmés et probables) de chikungunya, de dengue et du virus Zika en Paca (point au 29/08/2023)**

Zone	Dengue	Chikungunya	Zika
Alpes-de-Haute-Provence	3	0	0
Hautes-Alpes	0	0	0
Alpes-Maritimes	9	0	0
Bouches-du-Rhône	20	1	0
Var	14	0	0
Vaucluse	1	0	0
<b>Paca</b>	<b>47</b>	<b>1</b>	<b>0</b>

### Surveillance des cas importés

Depuis le 1<sup>er</sup> mai 2023, **47 cas importés de dengue** ont été confirmés revenant de Martinique (n = 22), Guadeloupe (n = 9), La Réunion (n = 4), Thaïlande (n = 4), Indonésie (n = 2), Guyane française (n = 2), Brésil (n = 1), Comores (n = 1), Costa Rica (n = 1), Mexique (n = 1).

1 cas de chikungunya a été confirmé revenant de Indonésie (n = 1), et aucun cas de Zika.

**Situation au niveau national :** [données de la surveillance 2023](#)

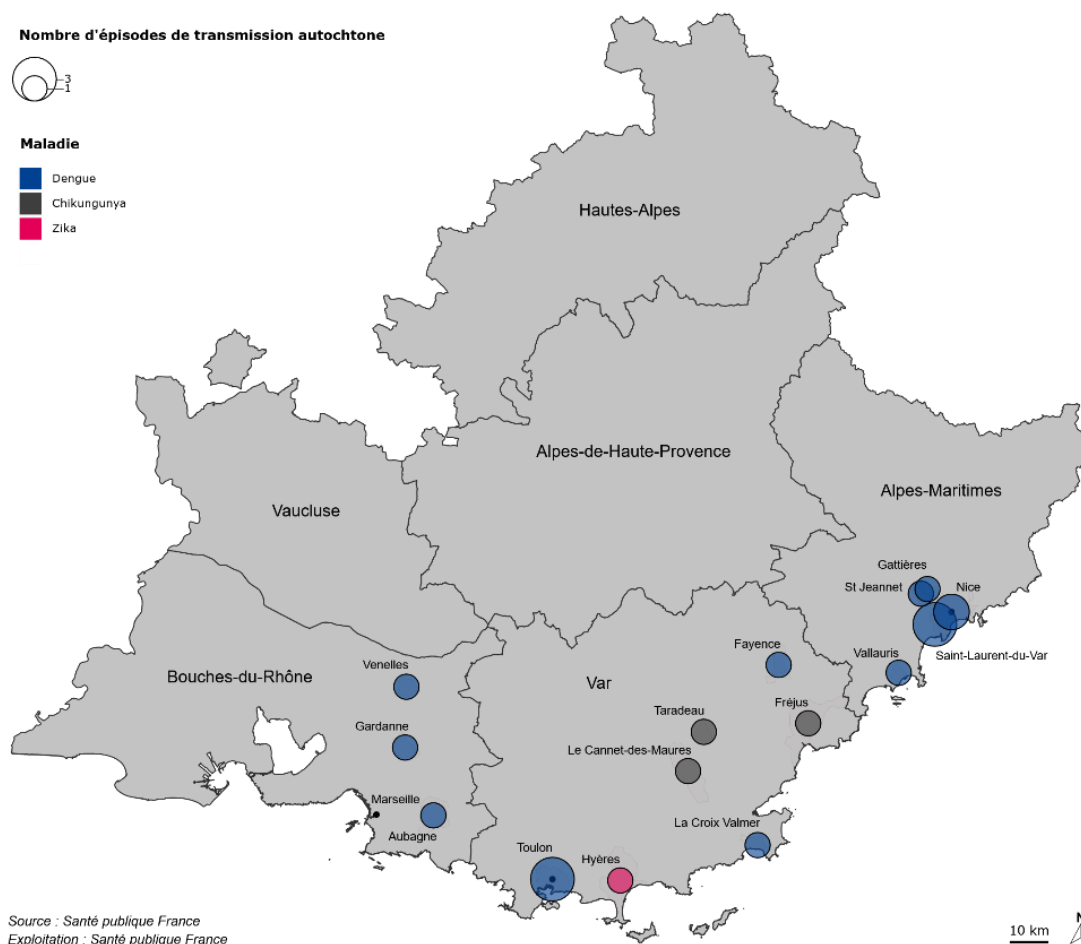
**Tableau 2 |** Cas autochtones (confirmés et probables) de chikungunya, de dengue et du virus Zika en Paca (point au 29/08/2023)

Zone	Dengue	Chikungunya	Zika
Alpes-de-Haute-Provence	0	0	0
Hautes-Alpes	0	0	0
Alpes-Maritimes	0	0	0
Bouches-du-Rhône	4	0	0
Var	0	0	0
Vaucluse	0	0	0
<b>Paca</b>	<b>4</b>	<b>0</b>	<b>0</b>

### Episode de transmission autochtone

Depuis le début de la surveillance renforcée, un épisode de transmission de dengue autochtone a été identifié dans les Bouches-du-Rhône (4 cas résidant dans un même quartier de Gardanne). Il s'agit du sérotype 2.

**Figure 1 |** Localisation des épisodes de transmission autochtone de chikungunya, de dengue et du virus Zika identifiés en Paca, 2010-2023 (point au 29/08/2023)



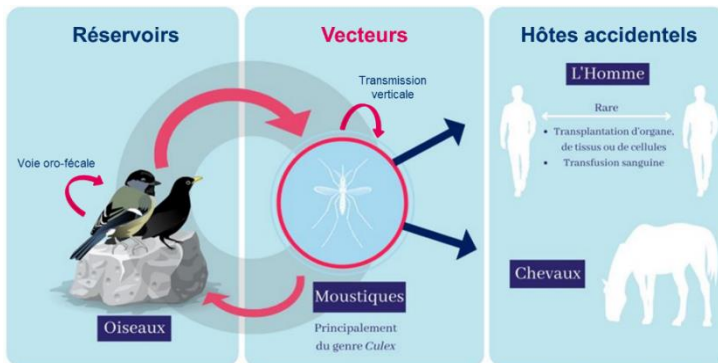
## Dispositif de surveillance renforcée | 1<sup>er</sup> mai - 30 novembre

Le virus West Nile (VWN) est un virus qui se transmet accidentellement aux hommes par l'intermédiaire du moustique du genre Culex, le réservoir naturel étant constitué par les oiseaux et les moustiques. Il n'y a pas de transmission interhumaine (en dehors de transfusion ou greffe), ni de transmission du virus d'homme à homme via le moustique.

Si dans 80 % des cas l'infection humaine à VWN est asymptomatique, dans 20 % des cas elle se manifeste par un syndrome pseudo grippal (fièvre, douleurs, maux de tête). Dans moins de 1 % des infections, des manifestations neurologiques (méningite à liquide clair, encéphalite ou méningo-encéphalite, polyradiculonévrite ou paralysie flasque aiguë) peuvent survenir. Ces formes neuro-invasives peuvent évoluer vers des séquelles voire un décès dans 7 à 9 % des cas.

Plus d'informations :

- Surveillance du [West Nile](#) – Dossier thématique de Santé publique France
- [Surveillance en région Paca](#) – Dossier thématique de l'ARS Paca



### Surveillance humaine

En région Paca, **6 cas d'infection à virus West-Nile** ont été validés par le CNR des arbovirus. Il s'agit de cas autochtones résidant dans les départements des **Bouches-du-Rhône**, du **Var** et des **Alpes-Maritimes**. Les cas ont débuté leurs signes entre le 17/07/2023 et le 07/08/2023.

L'identification de ces cas a entraîné la sécurisation des dons (produits sanguins, organes, tissus, cellules et gamètes) dans les 3 départements concernés.

Aucun cas équin ou aviaire n'a été déclaré dans la région.

Une circulation du VWN a également été identifiée en région Nouvelle-Aquitaine. Pour plus d'informations : [Santé publique France Nouvelle Aquitaine](#)

## SURVEILLANCE DES INFECTIONS NEUROINVASIVES A VIRUS WEST-NILE

De mai à novembre



### LCS CLAIR

Non purulent

### MANIFESTATIONS NEUROLOGIQUES

Type encéphalite, méningite, polyradiculonévrite ou paralysie flasque aiguë, chez un adulte (>= 15 ans)

### TRANSFERT DES PRÉLEVEMENTS

LCS et sang total (EDTA), accompagné de la fiche de renseignements cliniques

### DÉCLARATION DES CAS À L'ARS

Patients dont les résultats biologiques sont positifs

### DÉPARTEMENTS LES PLUS À RISQUE DE CIRCULATION DU VIRUS WEST-NILE (FRANCE MÉTROPOLITAINE)



## Données biométéorologiques et vigilances

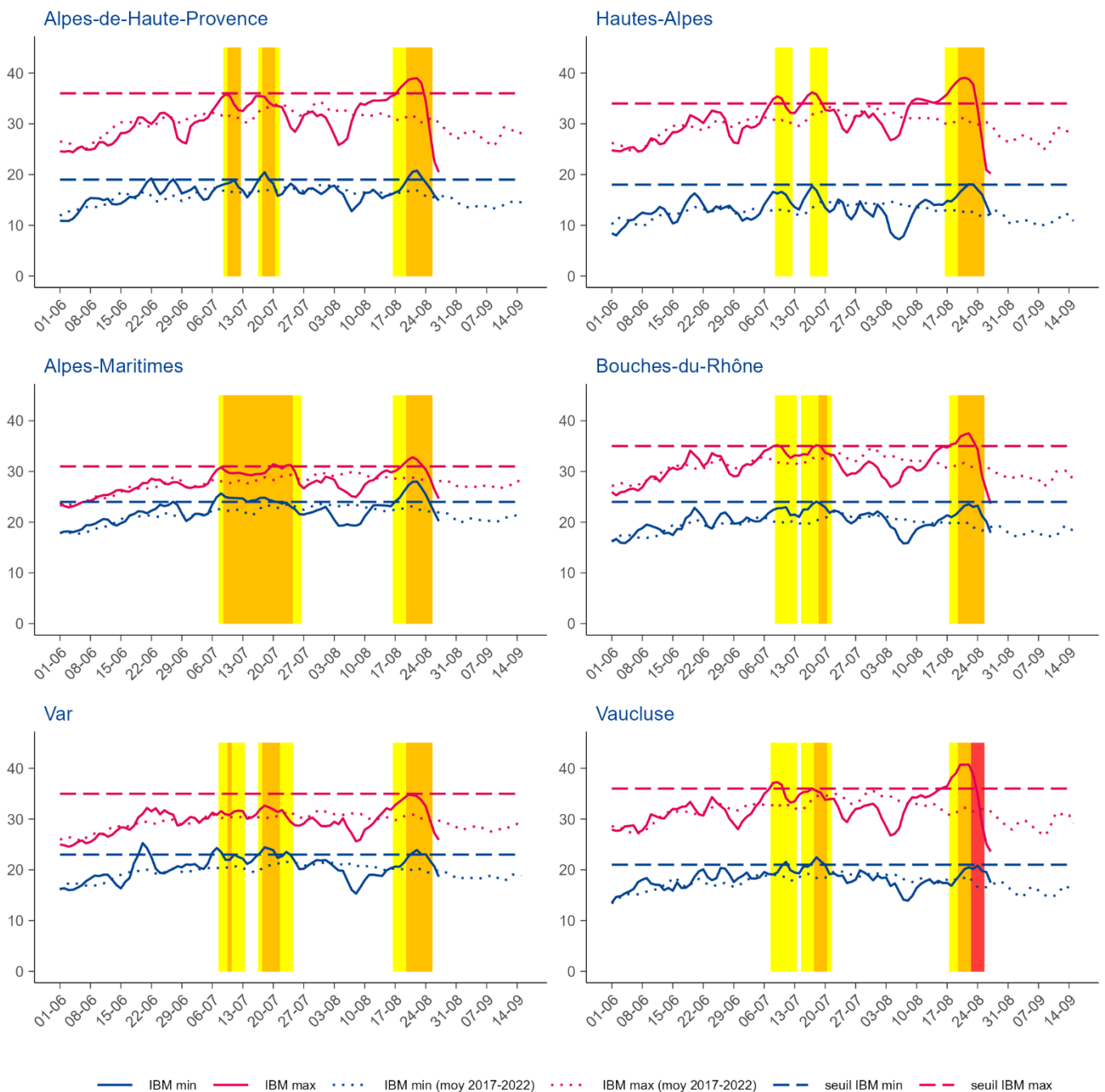
L'alerte (passage en niveau orange) est donnée lorsque, dans un département, les indices biométéorologiques (moyenne glissante sur trois jours des températures prévues) minimum (IBMn) et maximum (IBMx) dépassent les seuils établis de températures pour ce département. Cette analyse prend en compte d'autres facteurs : la qualité des prévisions météorologiques, les facteurs météorologiques aggravant (la durée et l'intensité de la vague de chaleur, l'humidité) et la situation sanitaire.

Situation au niveau national : [Météo France](#)

### Synthèse – Semaine 2023-34

Un épisode caniculaire a eu lieu en région Paca du 20 au 25 août. Il a concerné tous les départements. Au cours de cet épisode, le département du Vaucluse a été placé en vigilance rouge Canicule du 23 au 25 août.

**Figure 1 |** Indices biométéorologiques minimaux et maximaux observés et vigilances canicule en Paca (source : Météo France, point au 30/08/2023)



## Données sanitaires

### Synthèse – Semaine 2023-34

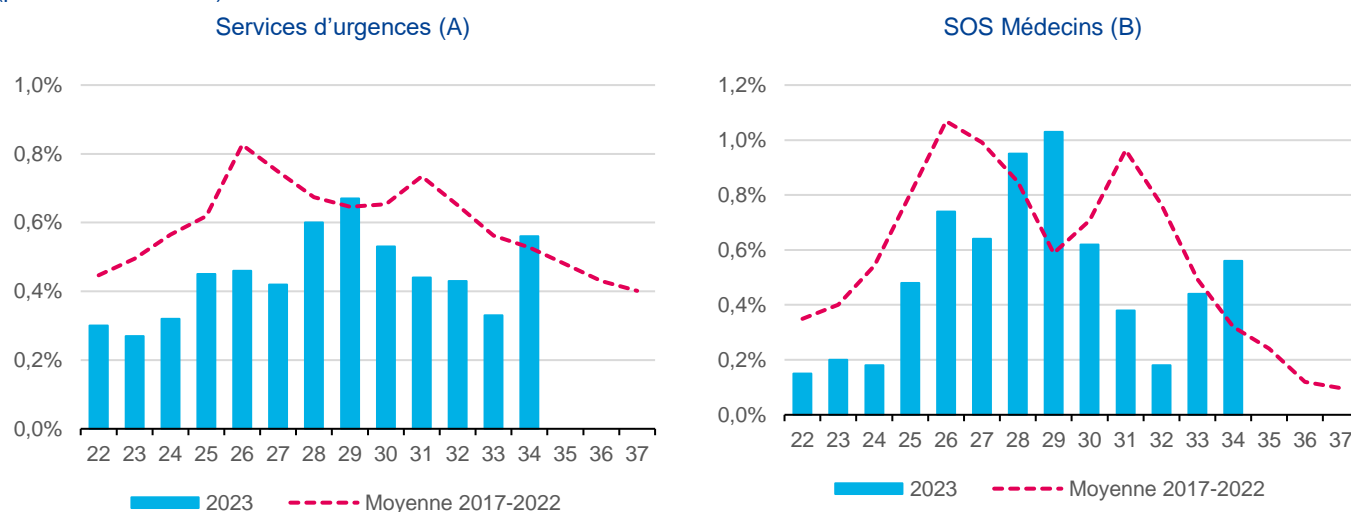
L'activité des urgences et des associations SOS Médecins pour des pathologies liées à la chaleur est en hausse par rapport à la semaine précédente.

**Situation au niveau national :** [Santé publique France – Fortes chaleurs, canicule](#)

**Tableau 1** | Données de la surveillance syndromique des pathologies liées à la chaleur en Paca (point au 28/08/2023)

SERVICES DES URGENCES	S32	S33	S34	Variation (S/S-1)
<b>Tous âges</b>				
Nombre de passages pour pathologies liées à la chaleur	129	101	167	+65 %
% par rapport au nombre total de passages codés	0,4	0,3	0,6	+0,3 pt
- déshydratation	61	52	62	+19 %
- coup de chaleur	20	14	45	+221 %
- hyponatrémie	49	37	63	+70 %
Nombre d'hospitalisations pour pathologies liées à la chaleur	87	67	96	+43 %
% d'hospitalisations par rapport au nombre de passages pour pathologies liées à la chaleur	67,4	66,3	57,5	-8,8 pts
Nombre de passages pour malaise	1138	1164	1244	+7 %
% par rapport au nombre total de passages codés	3,8	3,8	4,2	+0,4 pt
<b>75 ans et plus</b>				
Nombre de passages pour pathologies liées à la chaleur	64	45	82	+82 %
% par rapport au nombre total de passages pour pathologies liées à la chaleur	49,6	44,5	49,1	+4,6 pts
Nombre de passages pour malaise	442	421	414	-2 %
% par rapport au nombre total de passages pour malaise	38,8	36,2	33,3	-2,9 pts
ASSOCIATIONS SOS MEDECINS	S32	S33	S34	Variation (S/S-1)
Nombre de consultations pour diagnostic de coup de chaleur et déshydratation	11	29	32	+10 %
% par rapport au nombre total de consultations codées	0,2	0,4	0,6	+0.2 pt

**Figure 2** | Passages aux services d'urgences (A) et consultations SOS médecins (B) pour pathologies liées à la chaleur en Paca (point au 28/08/2023)



# | SURVEILLANCE DES MALADIES A DECLARATION OBLIGATOIRE |

MDO du 1<sup>er</sup> janvier au 31 juillet 2023, extraites le 29 juillet 2023 depuis la base de données de Santé publique France (données du mois de juillet non consolidées).

Les cas retenus pour l'analyse\* sont les cas résidant en région Paca (ou notifiés en Paca si le département de résidence est absent ou si le cas ne réside pas en France). Pour les foyers de Tiac, la sélection est faite sur le département de signalement.

\*Dates retenues pour l'analyse :

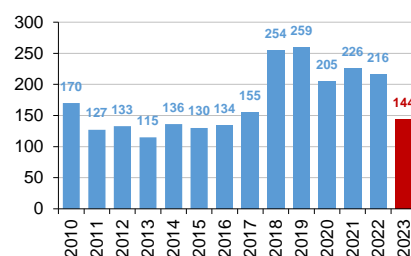
- Légionellose : date de début des signes
- Hépatite A : date de la confirmation biologique
- Infections invasives à méningocoque (IIM) : date d'hospitalisation
- Rougeole : date de l'éruption
- Toxi-infection alimentaire collective (Tiac) : date de signalement du foyer

**Tableau 1 | Nombre de MDO validées par Santé publique France, Paca, années 2022 et 2023**

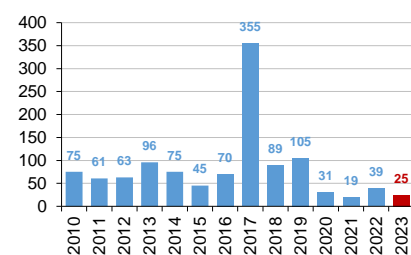
2023	Hépatite				
	Légionellose	A	IIM	Rougeole	Tiac
<b>Total (données provisoires)</b>	<b>144</b>	<b>25</b>	<b>29</b>	<b>3</b>	<b>27</b>
Alpes-de-Haute-Provence	3	2	1	0	0
Hautes-Alpes	8	0	0	0	0
Alpes-Maritimes	41	3	6	1	2
Bouches-du-Rhône	56	11	11	2	17
Var	20	4	7	0	6
Vaucluse	16	5	4	0	2
Janvier	17	3	5	2	3
Février	10	2	4	1	7
Mars	17	6	7	0	2
Avril	16	4	3	0	3
Mai	21	4	3	0	4
Juin	37	5	3	0	2
Juillet	26	1	4	0	6
Août	0	0	0	0	0
Septembre	0	0	0	0	0
Octobre	0	0	0	0	0
Novembre	0	0	0	0	0
Décembre	0	0	0	0	0

2022	Hépatite				
	Légionellose	A	IIM	Rougeole	Tiac
<b>Total (données provisoires)</b>	<b>214</b>	<b>39</b>	<b>28</b>	<b>10</b>	<b>82</b>
Alpes-de-Haute-Provence	3	3	3	0	2
Hautes-Alpes	8	1	2	1	3
Alpes-Maritimes	59	7	4	1	11
Bouches-du-Rhône	73	13	10	7	48
Var	44	9	5	1	15
Vaucluse	27	6	4	0	3
Janvier	11	0	1	1	3
Février	9	5	2	1	5
Mars	7	2	0	0	6
Avril	13	5	8	1	9
Mai	17	8	1	1	7
Juin	17	2	1	0	8
Juillet	23	4	1	0	6
Août	27	2	2	0	15
Septembre	37	4	2	0	7
Octobre	17	3	4	1	10
Novembre	15	2	2	3	3
Décembre	21	2	4	2	3

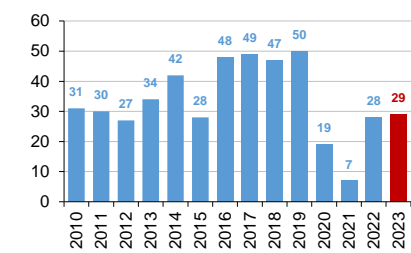
**Légionellose**



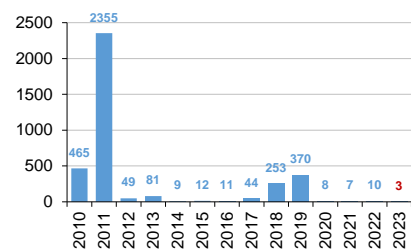
**Hépatite A**



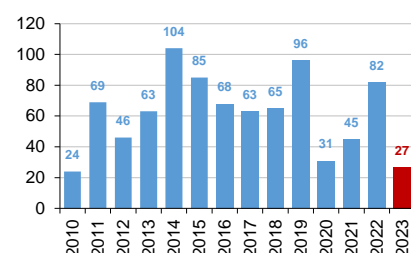
**IIM**



**Rougeole**



**TIAC**



## | ACTUALITÉS |

- La leptospirose devient une maladie à déclaration obligatoire  
La leptospirose, maladie transmissible de l'animal à l'homme, est inscrite depuis le 24 août 2023 sur la liste des maladies à déclaration obligatoire.  
*Tout savoir sur la maladie, le signalement des cas de leptospirose et les gestes à adopter pour se protéger : [cliquez ici](#)*
- Surveillance des noyades suivies de décès sur le lieu de noyade durant l'été 2023. Point de situation au 25 août 2023.  
*Pour en savoir plus : [cliquez ici](#)*
- COVID-19 – Point de situation au 23 août 2023 : le virus SARS-CoV-2 continue de circuler, la vigilance se poursuit  
*Pour en savoir plus : [cliquez ici](#)*
- Consentement, éthique, soins et santé. Le dossier de la Santé en action n°464, juin 2023  
*Pour en savoir plus : [cliquez ici](#)*
- L'épidémie de dengue déclarée en Martinique et en Guadeloupe : protégez-vous !  
*Pour en savoir plus : [cliquez ici](#)*

Abonnez-vous au Veille Hebdo en écrivant à [paca-corse@santepubliquefrance.fr](mailto:paca-corse@santepubliquefrance.fr)

Retrouvez l'ensemble des actualités produites par Santé publique France ou en collaboration avec ses partenaires : [Santé publique France](#)

Abonnez-vous aux [newsletters](#) de Santé publique France

Un point focal unique pour tous les signalements sanitaires et médico-sociaux en Paca

Bannière de signalement sanitaire avec un fond bleu et blanc. À gauche, un bouton rouge avec une flèche vers le bas et un bouton vert avec une flèche vers le haut. Au centre, le texte "SIGNALER, ALERTER, DÉCLARER" en lettres capitales. À droite, un caducée rouge et blanc avec "24/24" et "7/7" à l'intérieur. En dessous, deux boutons blancs : "04 13 55 80 00" et "ars13-alerte@ars.sante.fr".

# Sentinelles

Réseau Sentinelles

## Participez à la surveillance de 10 indicateurs de santé :

Le **réseau Sentinelles** réunit plus de 1 300 médecins généralistes et une centaine de pédiatres répartis sur l'ensemble du territoire métropolitain. En partenariat avec Santé Publique France, le réseau **recueille, analyse et redistribue des données épidémiologiques** issues de l'activité des médecins « Sentinelles » à des fins de veille sanitaire.

La **surveillance continue** consiste à déclarer de façon hebdomadaire les cas vus en consultation, pour 10 indicateurs de santé (environ 10 minutes par semaine). Nous réalisons également une **surveillance virologique** respiratoire.

Actuellement une trentaine de médecins généralistes et 6 pédiatres participent régulièrement à nos activités en **Provence-Alpes-Côte d'Azur**.

### VENEZ RENFORCER LA REPRESENTATIVITE DE VOTRE REGION !

Si vous souhaitez participer à ces surveillances et aux travaux du réseau Sentinelles, merci de contacter par mail ou par téléphone :



Natacha Villechenaud  
Réseau Sentinelles  
Site Internet : [www.sentiweb.fr](http://www.sentiweb.fr)

Tel : 04 95 45 06 44  
Tel : 01 44 73 84 35

Mail : [villechenaud\\_n@univ-corse.fr](mailto:villechenaud_n@univ-corse.fr)  
Mail : [sentinelles@upmc.fr](mailto:sentinelles@upmc.fr)

- Syndromes grippaux
- IRA  $\geq$  65 ans (période hivernale)
- Varicelle
- Diarrhées aiguës
- Zona
- Urétrite
- Maladie de Lyme
- Oreillons
- Actes suicidaires
- Coqueluche



## Le point épidémiolo

Santé publique France Paca-Corse remercie vivement tous les partenaires pour leur collaboration et le temps consacré à ces surveillances :

Etats civils

Régie municipale des pompes funèbres de Marseille

Samu

Etablissements de santé

Etablissements médicaux-sociaux

Associations SOS Médecins

Réseau Sentinelles

Professionnels de santé, cliniciens et LABM

CNR arbovirus (IRBA-Marseille)

IHU Méditerranée

CNR influenza de Lyon

EID-Méditerranée

CAPTIV de Marseille

CPIAS Paca

ARS Paca

Santé publique France

GRADeS Paca

SCHS de Paca

## Diffusion

Cellule régionale de Santé publique France Paca-Corse

C/o ARS Paca  
132 boulevard de Paris  
CS 50039  
13331 Marseille Cedex 03

Tel : 04 13 55 81 01

Fax : 04 13 55 83 47

[paca-corse@santepubliquefrance.fr](mailto:paca-corse@santepubliquefrance.fr)