

Semaine 2023-23 du 5 au 11 juin 2023

Publié le mercredi 14 juin 2023

POINTS CLÉS

Cas de cryptosporidiose dans les Alpes-Maritimes

La surveillance sanitaire et environnementale est maintenue. Les points de situation sont régulièrement actualisés sur le [site Internet de l'ARS Paca](#)

Arboviroses

10 cas importés de dengue identifiés depuis le 1^{er} mai 2023

Surveillance canicule

Températures supérieures aux moyennes de saison, mais sans risque de canicule pour les prochains jours

Pollens

Le risque allergique en région Paca est moyen à élevé, particulièrement en lien avec les pollens de graminées.

Plus d'informations : [carte du risque d'allergie aux pollens](#)

| SOMMAIRE |

Covid-19.....	p.2
<i>Surveillance virologique (SI-DEP/Emergen), surveillance en ville (consultations SOS Médecins), surveillance hospitalière (passages aux urgences, hospitalisations conventionnelles et en soins critiques), surveillance en ESMS</i>	
Arboviroses.....	p.4
<i>Surveillance des cas importés</i>	
Canicule.....	p.5
<i>Surveillance biométéorologique, vigilances météo, surveillance sanitaire</i>	
Actualités.....	p.7

LES RENCONTRES DE
SANTÉ PUBLIQUE FRANCE



Santé publique France vous convie aux **Rencontres de Santé publique France** qui se tiendront en format hybride **les 20 et 21 juin 2023** à Paris au **Beffroi de Montrouge** ou

L'évènement proposera **2 plénières** et **12 sessions thématiques**

Nous vous invitons dès maintenant à sélectionner les conférences de votre choix

PROGRAMME

INSCRIPTIONS

Ce bilan a été réalisé à partir des sources de données suivantes : les laboratoires de ville et les laboratoires hospitaliers (SI-DEP/ Emergen), les associations SOS Médecins, le réseau de médecins Sentinelles, les collectivités de personnes âgées (Ehpad ...) et autres types d'établissements sociaux et médico-sociaux (ESMS), les services des urgences (Oscour®) ainsi que les services hospitaliers dont les réanimations (SI-VIC).

Les données SI-DEP des semaines 2022-S43 à 2022-S49, puis des semaines 2023-S01 et 2023-S02 sont basées sur les tests antigéniques et une petite fraction des tests RT-PCR réalisés dans la région. En conséquence, l'interprétation des données doit tenir compte de cet artefact, pour les périodes concernées.

Synthèse – Semaine 2023-23

En semaine 23, la circulation virale est en baisse dans tous les départements et toutes les classes d'âge.

Forte concurrence entre les différents sous-lignages recombinants circulant durant ces dernières semaines, principalement XBB.1.5* et XBB.1.9*, chacun représentant 30 % des séquences interprétables en S21, pour 38 % d'autres recombinants.

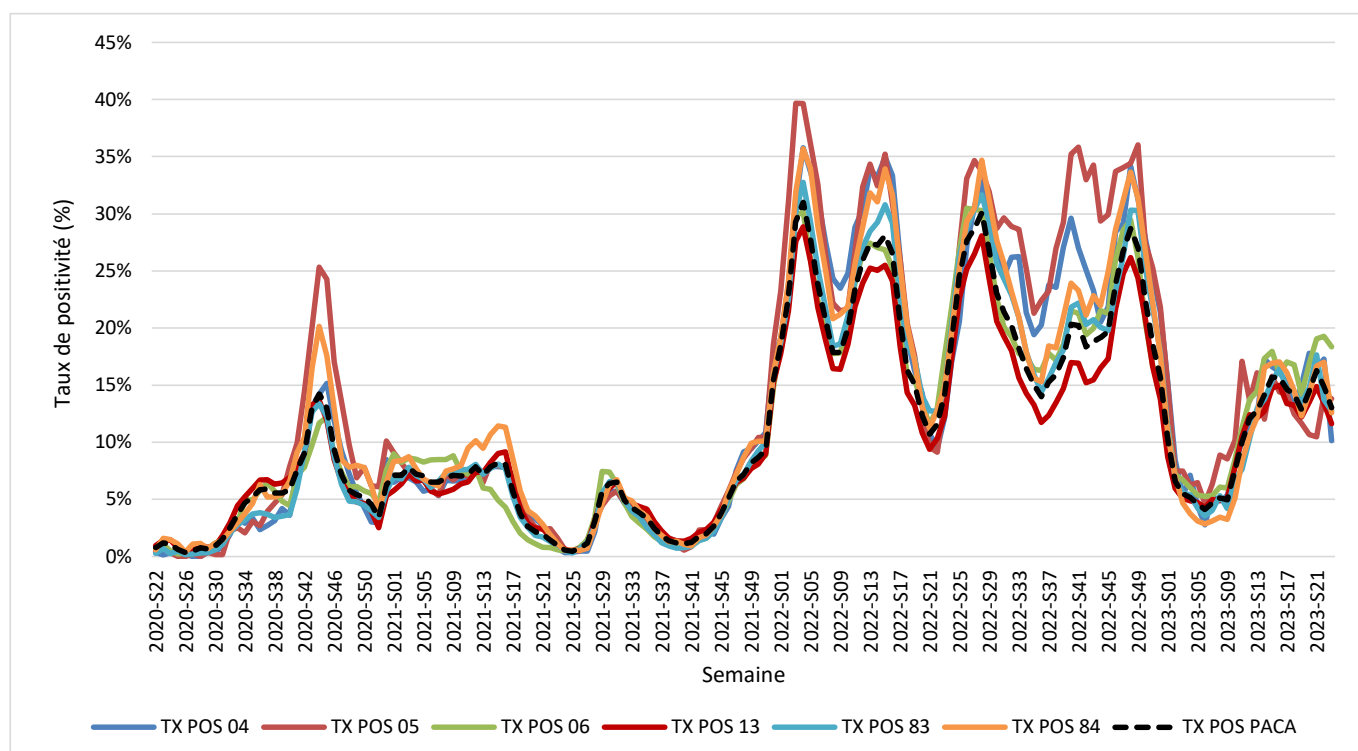
Les indicateurs de recours au soin restent stables et faibles. La sévérité et la mortalité hospitalière restent très faibles. En ESMS, l'impact de la COVID-19 est de faible niveau, tant chez les résidents que chez le personnel. Toutefois, les données des semaines S21 à S23 (non consolidée) montrent un léger rebond du nombre des cas chez les résidents.

Tableau 1 | Données de la surveillance du Covid-19 en Paca (point au 12/06/2023)

INDICATEURS DE SURVEILLANCE	S21	S22	S23	Variation (S/S-1)
Taux de dépistage (personnes testées / 100 000 hab.)	301	270	258	- 4,4 %
Taux de positivité (%)	16,3	14,8	13,0	- 1,8 points
Taux d'incidence (cas / 100 000 hab.)	49	40	34	- 17,6 %
Proportion de passages aux urgences pour Covid-19 (%)	0,5	0,5	0,3	-0,2 point
Proportion de consultations SOS Médecins pour Covid-19 (%)	3,0	2,3	2,0	-0,3 point
File active hospitalisations conventionnelles pour Covid-19	211	206	180	-12,6 %
File active hospitalisations en soins critiques pour Covid-19	23	22	24	+ 9,1 %
Décès hospitaliers pour Covid-19	7	2	3	+33,3 %

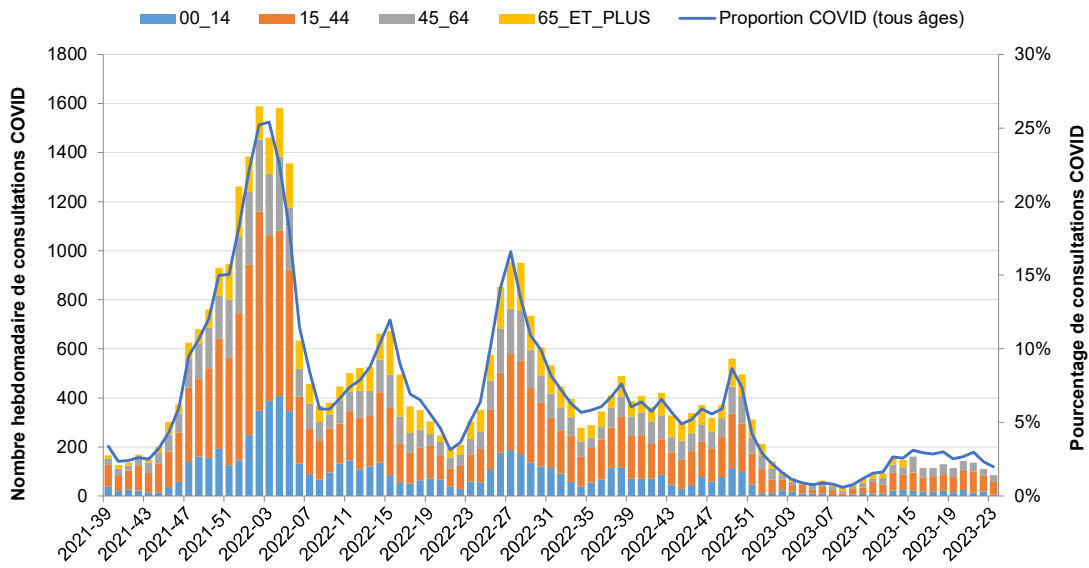
Surveillance virologique

Figure 1 | Evolution du taux de positivité, tests RT-PCR et antigéniques en Paca (source : SI-DEP, point au 12/06/2023)



Surveillance en ville

Figure 2 | Consultations SOS médecins pour suspicion de Covid-19 en Paca (source : SOS Médecins, point au 12/06/2023)



Surveillance en milieu hospitalier

Figure 3 | Passages aux urgences pour suspicion de Covid-19 en Paca (source : Oscore®, point au 12/06/2023)

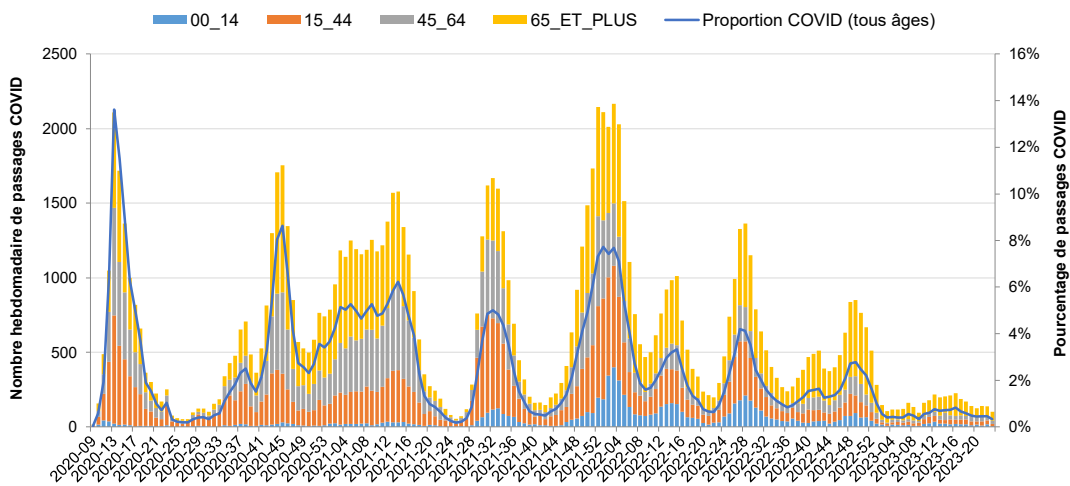
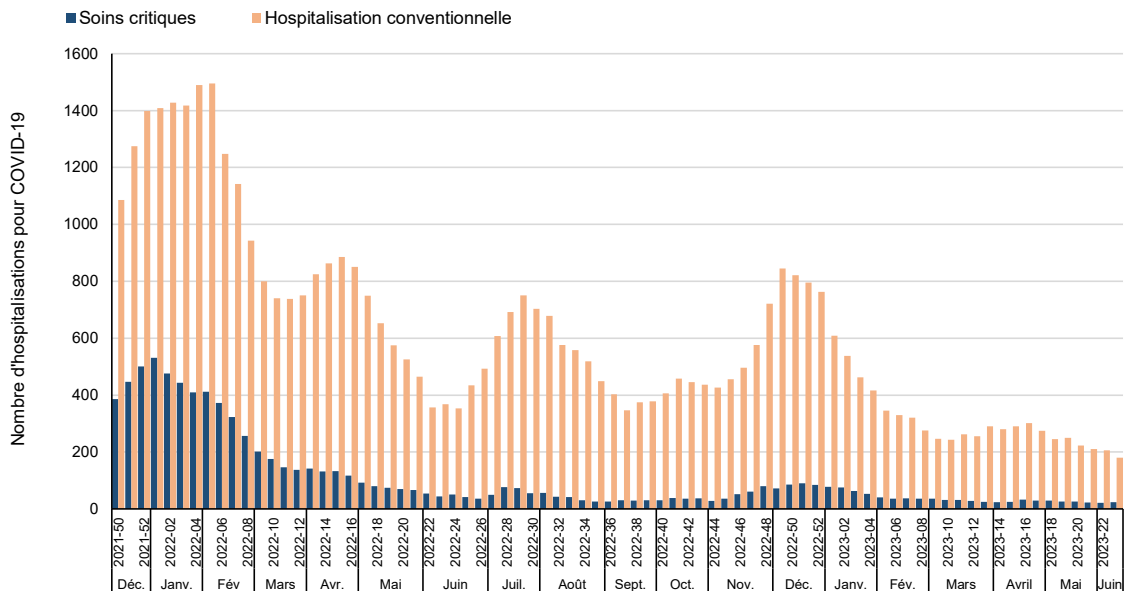


Figure 4 | Files actives des patients en hospitalisation conventionnelle et des patients admis en réanimation/soins critiques, en lien avec le Covid-19 (hors COVID fortuits) en Paca (source : SI-VIC, point au 12/06/2023)



Dispositif de surveillance renforcée | 1^{er} mai - 30 novembre

Le chikungunya, la dengue et le Zika sont des maladies transmises par le « moustique tigre », présent sur le territoire métropolitain et actif entre les mois de mai et de novembre. Au cours de cette période, **des interventions de démoustication sont réalisées autour des lieux fréquentés par les cas pour limiter le risque de transmission**. Elles vont permettre de tuer les moustiques avant qu'ils ne se contaminent en piquant une personne infectée, ou qu'ils n'infectent d'autres personnes.

Plus d'informations :

- Surveillance du [chikungunya](#), de la [dengue](#) et du [Zika](#) – Dossiers thématiques de Santé publique France
- [Surveillance en région Paca](#) – Dossier thématique de l'ARS Paca
- [Lutte anti-vectorielle](#) – Dossier thématique de l'ARS Paca

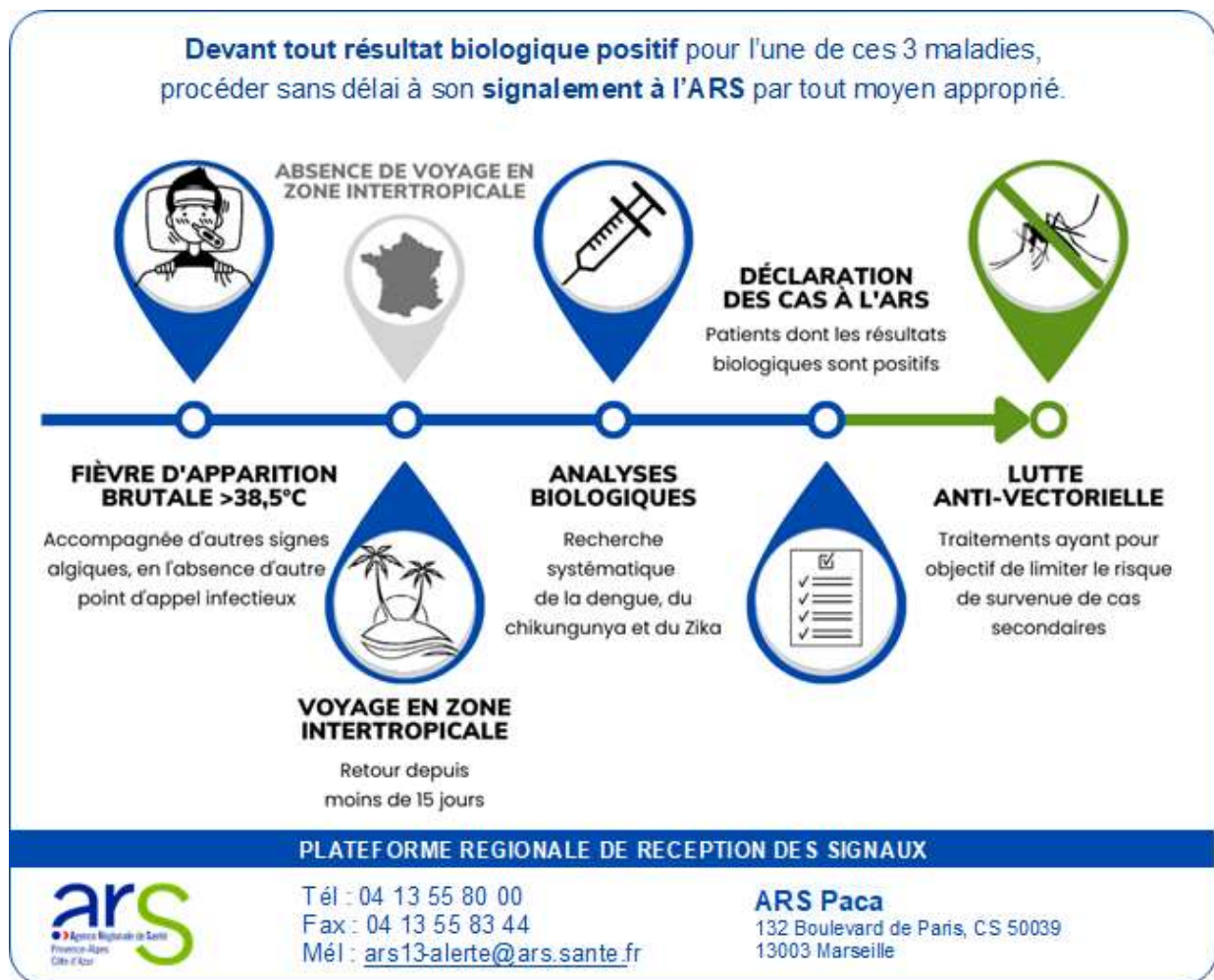


Tableau 1 | Cas importés (confirmés et probables) de chikungunya, de dengue et du virus Zika en Paca (point au 13/06/2023)

Zone	Dengue	Chikungunya	Zika
Alpes-de-Haute-Provence	1	0	0
Hautes-Alpes	0	0	0
Alpes-Maritimes	1	0	0
Bouches-du-Rhône	3	0	0
Var	5	0	0
Vaucluse	0	0	0
Paca	10	0	0

Surveillance des cas importés

Depuis le 1^{er} mai 2023, 10 cas importés de dengue ont été confirmés, principalement en provenance de Guadeloupe (n = 4), de Martinique (n = 4) et d'Indonésie (n = 2).

Aucun cas de chikungunya et aucun cas de Zika n'ont été signalés.

Situation au niveau national : [données de la surveillance 2023](#)

Données biométéorologiques et vigilances

L'alerte (passage en niveau orange) est donnée lorsque, dans un département, les indices biométéorologiques (moyenne glissante sur trois jours des températures prévues) minimum (IBMn) et maximum (IBMx) dépassent les seuils établis de températures pour ce département. Cette analyse prend en compte d'autres facteurs : la qualité des prévisions météorologiques, les facteurs météorologiques aggravant (la durée et l'intensité de la vague de chaleur, l'humidité) et la situation sanitaire.

Situation au niveau national : [Météo France](#)

Synthèse – Semaine 2023-23

Météo France ne prévoit pas d'épisode de canicule dans les prochains jours en Paca.

Figure 1 | Indices biométéorologiques minimaux et maximaux observés et vigilances canicule en Paca (source : Météo France, point au 12/06/2023)



Données sanitaires

Synthèse – Semaine 2023-23

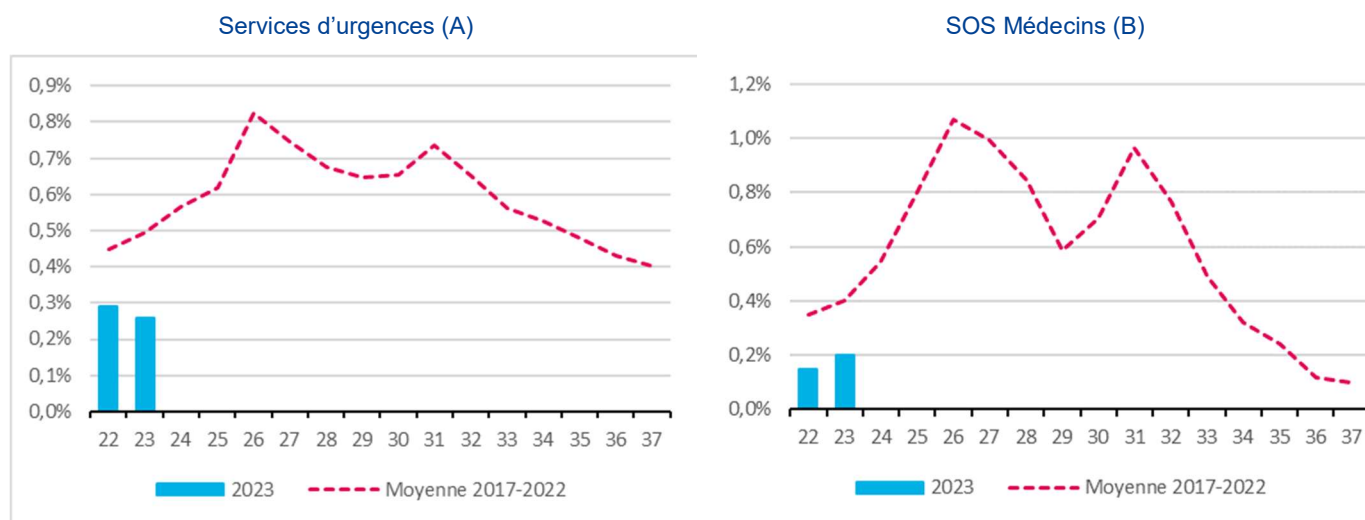
L'activité des urgences et des associations SOS Médecins pour des pathologies liées à la chaleur reste inférieure aux valeurs attendues à cette période.

Situation au niveau national : [Santé publique France – Fortes chaleurs, canicule](#)

Tableau 1 | Données de la surveillance syndromique des pathologies liées à la chaleur en Paca (point au 12/06/2023)

SERVICES DES URGENCES	S21	S22	S23	Variation (S/S-1)
Tous âges				
Nombre de passages pour pathologies liées à la chaleur	100	89	78	-12 %
% par rapport au nombre total de passages codés	0,3	0,3	0,2	-0,1 pt
- déshydratation	56	51	35	-31 %
- coup de chaleur	11	5	9	+80 %
- hyponatrémie	34	34	35	+3 %
Nombre d'hospitalisations pour pathologies liées à la chaleur	69	64	56	-12 %
% d'hospitalisations par rapport au nombre de pathologies liées à la chaleur	69,0	71,9	71,8	-0,1 pt
Nombre de passages pour malaise	1177	1043	1082	+4 %
% par rapport au nombre total de passages codés	3,4	3,0	3,2	+0,2 pt
75 ans et plus				
Nombre de passages pour pathologies liées à la chaleur	35	40	35	-12 %
% par rapport au nombre total de passages codés	35,0	44,9	44,9	+0 pt
Nombre de passages pour malaise	442	373	368	-1 %
% par rapport au nombre total de passages codés	37,5	35,8	34,0	-1,8 pt
ASSOCIATIONS SOS MEDECINS				
Nombre de consultations pour diagnostic de coup de chaleur et déshydratation	6	9	11	+22 %
% par rapport au nombre total de consultations codées	0,1	0,1	0,2	+0,1 pt

Figure 2 | Passages aux services d'urgences (A) et consultations SOS médecins (B) pour pathologies liées à la chaleur en Paca (point au 12/06/2023)



- Moins d'une femme sur deux ont fait une mammographie de dépistage organisé du cancer du sein en 2021-2022
Pour en savoir plus, [cliquez ici](#)
- Sensibilisation au tabac et partage des connaissances : 1^{er} webinaire avec les membres de la convention cadre de l'OMS pour la lutte antitabac
Pour en savoir plus, [cliquez ici](#)
- Bulletin épidémiologique hebdomadaire, 13 juin 2023, n°11
 - Réduction des dommages associés à l'alcool : les stratégies de prévention et d'accompagnement soulignées par l'expertise collective Inserm
 - Consommation d'alcool : part d'adultes dépassant les repères de consommation à moindre risque à partir des données du Baromètre de Santé publique France 2021
 Pour en savoir plus, [cliquez ici](#)
- La santé en action n°463 - Mars 2023 - Prévention et promotion de la santé chez les 40-55 ans : quels enjeux pour la pratique ?
Pour en savoir plus, [cliquez ici](#)

Retrouvez l'ensemble des actualités produites par Santé publique France Paca-Corse ou en collaboration avec ses partenaires : [Santé publique France – Paca-Corse](#)

Abonnez-vous au Veille Hebdo en écrivant à paca-corse@santepubliquefrance.fr

Retrouvez l'ensemble des actualités produites par Santé publique France ou en collaboration avec ses partenaires : [Santé publique France](#)

Abonnez-vous aux [newsletters](#) de Santé publique France

Un point focal unique pour tous les signalements sanitaires et médico-sociaux en Paca

cas vus en consultation, pour 10 indicateurs de santé (environ 10 minutes par semaine). Nous réalisons également une **surveillance virologique** respiratoire.

Actuellement une trentaine de médecins généralistes et 6 pédiatres participent régulièrement à nos activités en **Provence-Alpes-Côte d'Azur**.

VENEZ RENFORCER LA REPRESENTATIVITE DE VOTRE REGION !

Si vous souhaitez participer à ces surveillances et aux travaux du réseau Sentinelles, merci de contacter par mail ou par téléphone :



Natacha Villechenaud

Réseau Sentinelles

Site Internet : www.sentiweb.fr

Tel : 04 95 45 06 44

Tel : 01 44 73 84 35

Mail : villechenaud_n@univ-corse.fr

Mail : sentinelles@upmc.fr

- Oreillons
- Actes suicidaires
- Coqueluche



Le point épidémiolo

Santé publique France Paca-Corse remercie vivement tous les partenaires pour leur collaboration et le temps consacré à ces surveillances :

Etats civils

Régie municipale des pompes funèbres de Marseille

Samu

Etablissements de santé

Etablissements médicaux-sociaux

Associations SOS Médecins

Réseau Sentinelles

Professionnels de santé, cliniciens et LABM

CNR arbovirus (IRBA-Marseille)

IHU Méditerranée

CNR influenza de Lyon

EID-Méditerranée

CAPTIV de Marseille

CPIAS Paca

ARS Paca

Santé publique France

GRADEs Paca

SCHS de Paca

Diffusion

Cellule régionale de Santé publique France Paca-Corse

C/o ARS Paca
132 boulevard de Paris
CS 50039
13331 Marseille Cedex 03

Tel : 04 13 55 81 01

Fax : 04 13 55 83 47

paca-corse@santepubliquefrance.fr