

Semaine 2023-22 du 29 mai au 4 juin 2023

Publié le mercredi 7 juin 2023

### POINTS CLÉS

#### Cas de cryptosporidiose dans les Alpes-Maritimes

Point de situation au 7 juin : [site Internet ARS Paca](#)

#### Surveillance canicule

Pas de problématique Canicule

#### Pollens

Le risque allergique en région Paca est moyen à élevé, particulièrement en lien avec les

### | SOMMAIRE |

#### Covid-19.....p.2

*Surveillance virologique (SI-DEP/Emergen), surveillance en ville (consultations SOS Médecins), surveillance hospitalière (passages aux urgences, hospitalisations conventionnelles et en soins critiques), surveillance en ESMS*

Points clés : Baisse de la circulation virale. Autres indicateurs stables ou en baisse à un niveau faible

#### Arboviroses.....p.4

*Surveillance des cas importés*

Points clés : 8 cas importés de dengue identifiés depuis le 1<sup>er</sup> mai 2023

#### Surveillance Canicule 2023.....p.5

#### Actualités.....p.7

LES RENCONTRES DE  
SANTÉ PUBLIQUE FRANCE



Santé publique France vous convie aux **Rencontres de Santé publique France** qui se tiendront en format hybride **les 20 et 21 juin 2023** à Paris au **Beffroi de Montrouge** ou

L'évènement proposera **2 plénières** et **12 sessions thématiques**

Nous vous invitons dès maintenant à sélectionner les conférences de votre choix

**PROGRAMME**

**INSCRIPTIONS**

Ce bilan a été réalisé à partir des sources de données suivantes : les laboratoires de ville et les laboratoires hospitaliers (SI-DEP/ Emergen), les associations SOS Médecins, le réseau de médecins Sentinelles, les collectivités de personnes âgées (Ehpad ...) et autres types d'établissements sociaux et médico-sociaux (ESMS), les services des urgences (Oscour®) ainsi que les services hospitaliers dont les réanimations (SI-VIC).

Les données SI-DEP des semaines 2022-S43 à 2022-S49, puis des semaines 2023-S01 et 2023-S02 sont basées sur les tests antigéniques et une petite fraction des tests RT-PCR réalisés dans la région. En conséquence, l'interprétation des données doit tenir compte de cet artefact, pour les périodes concernées.

## Synthèse – Semaine 2023-20

En semaine 22 (S22), les indicateurs biologiques sont stables ou en légère baisse. La circulation virale est en légère baisse au niveau régional. Au niveau départemental la situation est plus contrastée, notamment concernant le taux de positivité

Forte concurrence entre les différents sous-lignages recombinants circulant durant ces dernières semaines. Le sous-lignage XBB.1.5\* ne représente plus que 33 % des séquences interprétables en S20, mais reste toujours légèrement majoritaire

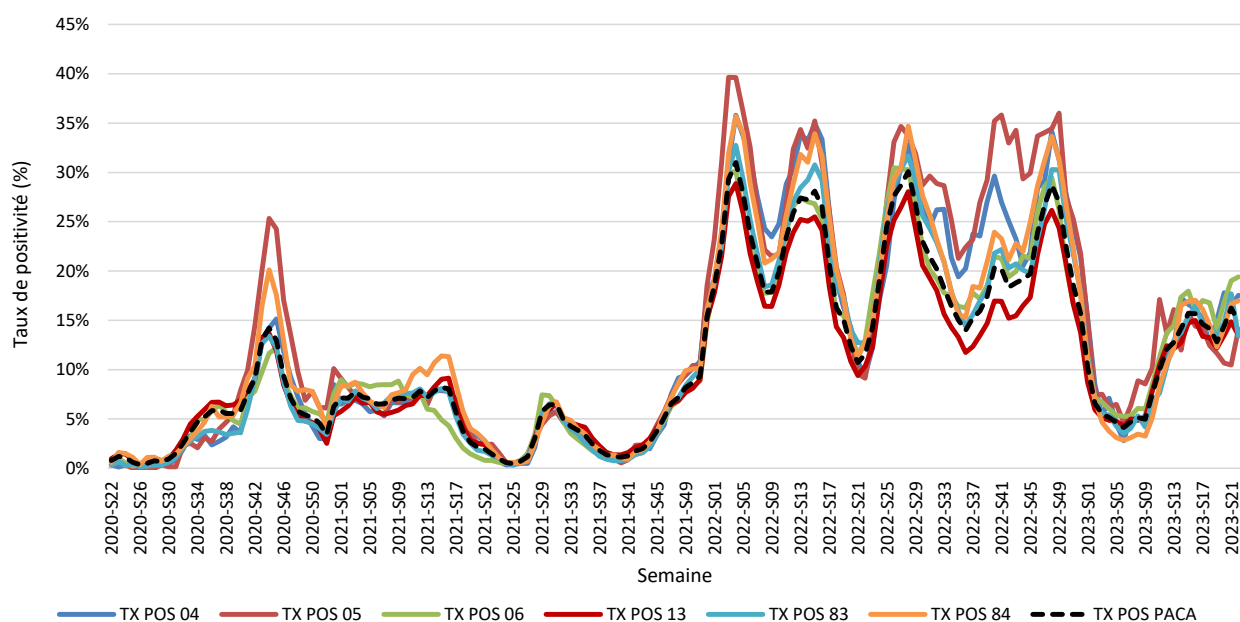
Les indicateurs de recours au soin restent stables et faibles. La sévérité et la mortalité hospitalière restent très faibles. En ESMS, l'impact de la COVID-19 est de faible niveau, tant chez les résidents que chez le personnel. Toutefois, les données de la S21 montrent un léger rebond du nombre des cas chez les résidents.

**Tableau 1 | Données de la surveillance du Covid-19 en Paca (point au 05/06/2023)**

INDICATEURS DE SURVEILLANCE	S20	S21	S22	Variation (S/S-1)
Taux de dépistage (personnes testées / 100 000 hab.)	260	301	264	-12,3 %
Taux de positivité (%)	14,4	16,2	14,8	-1,4 points
Taux d'incidence (nouveaux cas / 100 000 hab.)	38	49	39	-20,4 %
Proportion de passages aux urgences pour Covid-19 (%)	0,4	0,5	0,5	-
Proportion de consultations SOS Médecins pour Covid-19 (%)	2,7	3,0	2,4	-0,6 points
File active hospitalisations conventionnelles pour Covid-19	223	211	206	-2,4 %
File active hospitalisations en soins critiques pour Covid-19	27	23	22	-4,3 %
Décès hospitaliers pour Covid-19	6	7	2	-71 %

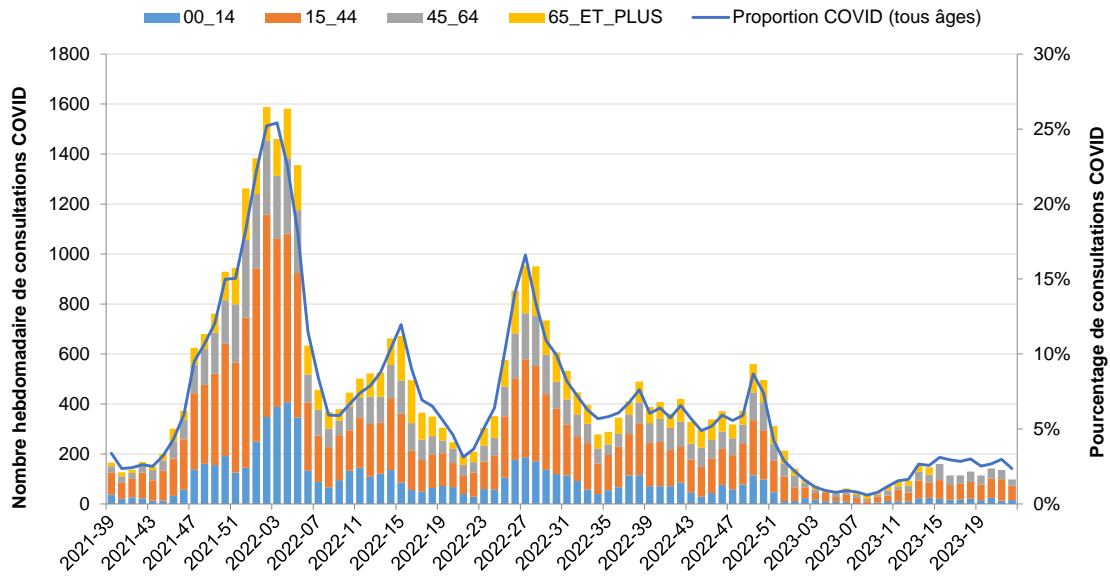
## Surveillance virologique

**Figure 1 | Evolution du taux de positivité, tests RT-PCR et antigéniques en Paca (source : SI-DEP, point au 05/06/2023)**



Surveillance en ville

Figure 2 | Consultations SOS médecins pour suspicion de Covid-19 en Paca (source : SOS Médecins, point au 05/06/2023)



Surveillance en milieu hospitalier

Figure 3 | Passages aux urgences pour suspicion de Covid-19 en Paca (source : Oscour®, point au 05/06/2023)

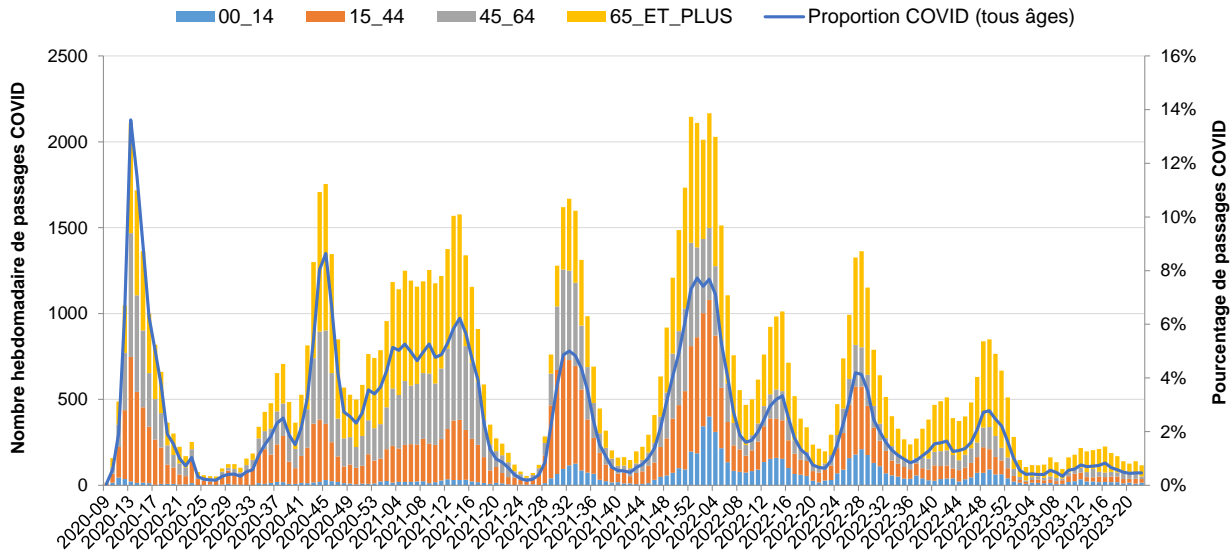
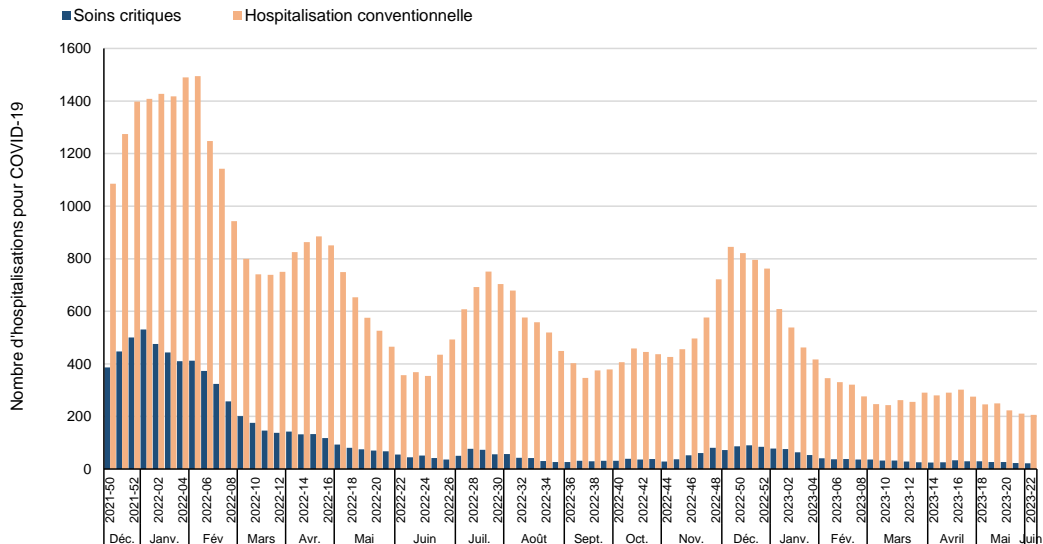


Figure 4 | Files actives des patients en hospitalisation conventionnelle et des patients admis en soins critiques, en lien avec le Covid-19 (hors COVID fortuits) en Paca (source : SI-VIC, point au 05/06/2023)

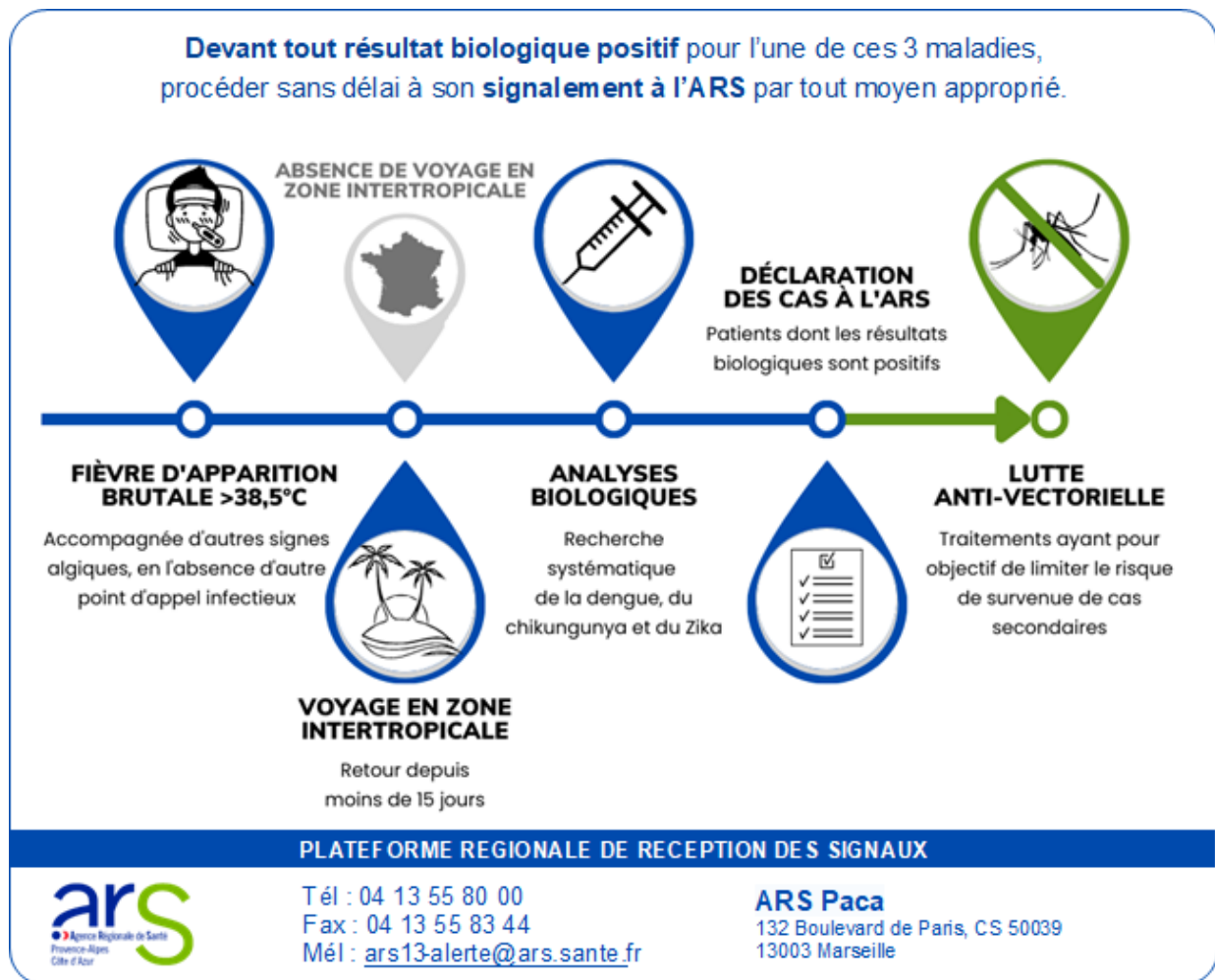


## Dispositif de surveillance renforcée | 1<sup>er</sup> mai - 30 novembre

Le chikungunya, la dengue et le Zika sont des maladies transmises par le « moustique tigre », présent sur le territoire métropolitain et actif entre les mois de mai et de novembre. Au cours de cette période, **des interventions de démoustication sont réalisées autour des lieux fréquentés par les cas pour limiter le risque de transmission**. Elles vont permettre de tuer les moustiques avant qu'ils ne se contaminent en piquant une personne infectée, ou qu'ils n'infectent d'autres personnes.

### Plus d'informations :

- Surveillance du [chikungunya](#), de la [dengue](#) et du [Zika](#) – Dossiers thématiques de Santé publique France
- [Surveillance en région Paca](#) – Dossier thématique de l'ARS Paca
- [Lutte anti-vectorielle](#) – Dossier thématique de l'ARS Paca



**Tableau 1 | Cas importés (confirmés et probables) de chikungunya, de dengue et du virus Zika en Paca (point au 06/06/2023)**

Zone géographique	Dengue	Chikungunya	Zika
Alpes-de-Haute-Provence	1	0	0
Hautes-Alpes	0	0	0
Alpes-Maritimes	1	0	0
Bouches-du-Rhône	3	0	0
Var	3	0	0
Vaucluse	0	0	0
<b>Paca</b>	<b>8</b>	<b>0</b>	<b>0</b>

### Surveillance des cas importés

Depuis le 1<sup>er</sup> mai 2023, 8 cas importés de dengue ont été confirmés, principalement en provenance de Guadeloupe (n = 4), de Martinique (n = 3) et d'Indonésie (n = 1).

Aucun cas de chikungunya et aucun cas de Zika n'ont été signalés.

Situation au niveau national : [données de la surveillance 2023](#)

**Indices biométéorologiques minimaux et maximaux observés et vigilances canicule**  
(Source : Météo-France)

Figure 1 | Alpes-de-Haute-Provence

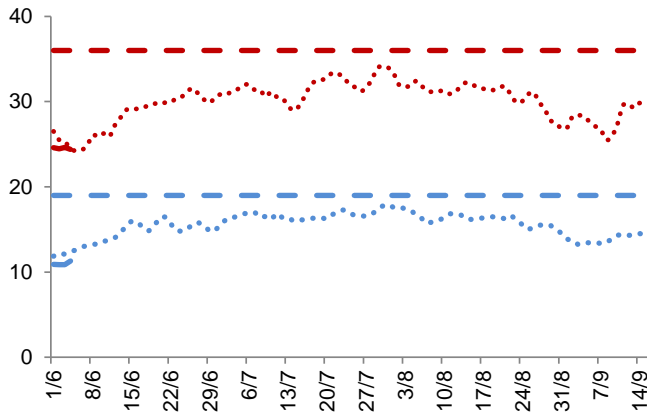


Figure 2 | Hautes-Alpes

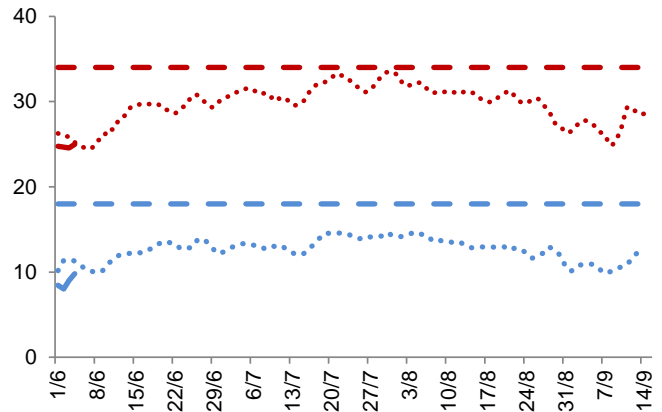


Figure 3 | Alpes-Maritimes

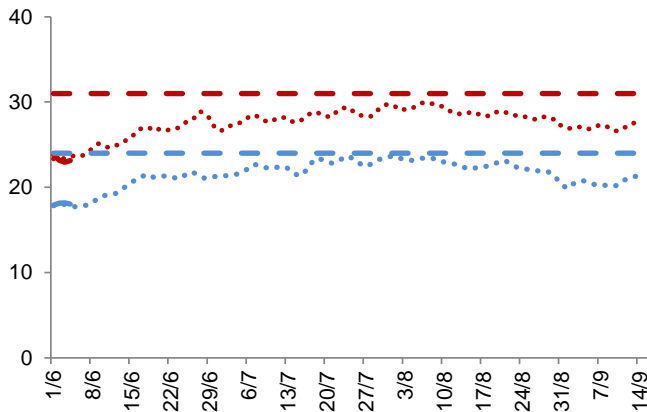


Figure 4 | Bouches-du-Rhône

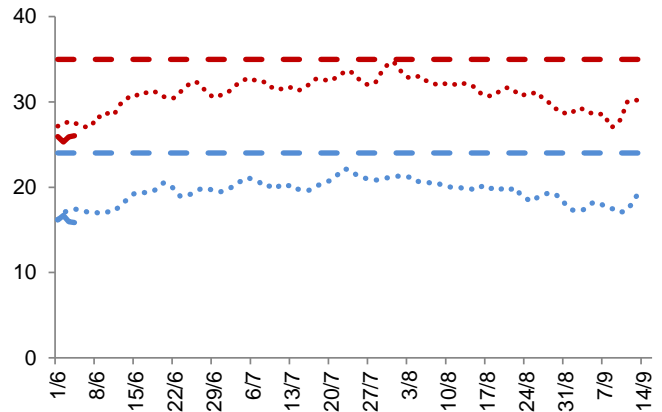


Figure 5 | Var

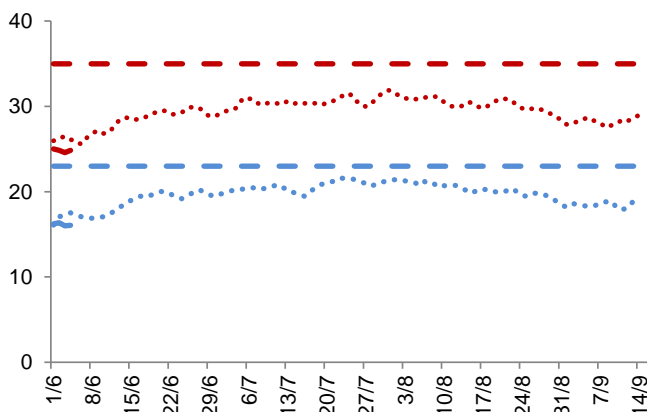
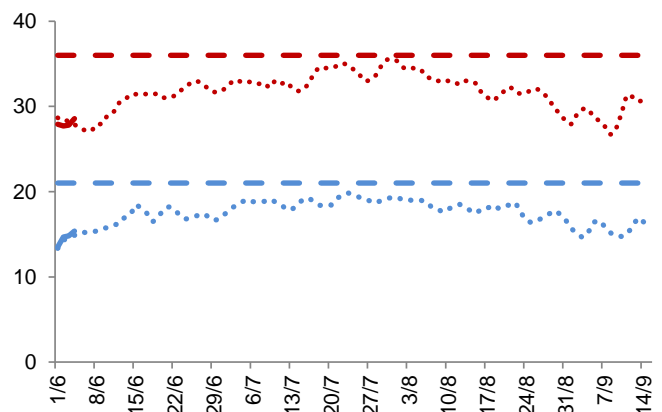


Figure 6 | Vaucluse



— IBM min — IBM max ..... IBM min (mov 2017-2022) ..... IBM max (mov 2017-2022) - - - - - Seuil IBM min - - - - - Seuil IBM max

Plus d'informations : [Vigilance météorologique Météo France](https://www.meteo.fr/fr/vigilance-meteorologique)

## Données sanitaires (Source : Sursaud®)

Urgences hospitalières : Analyse basée sur les services des urgences produisant des RPU codés / Pathologies liées à la chaleur (coup de chaleur, insolation, déshydratation, hyponatrémie) : diagnostics principaux et associés (DP, DA) T67, X30, E86 et E871 / Malaises : DP et DA R42, R53 et R55 / Possibilité d'avoir plusieurs pathologies renseignées pour un même patient.

SOS Médecins : Analyse basée sur les consultations SOS médecins avec diagnostics coup de chaleur et déshydratation

### Résumé des observations du lundi 29 mai au dimanche 4 juin – Semaine 2023-22

**Services des urgences** - L'activité des urgences pour des pathologies pouvant être liées à la chaleur est faible.

**SOS Médecins** - La part des consultations des associations SOS Médecins pour diagnostic « coup de chaleur et déshydratation » reste très faible.

Tableau 1 | Services des urgences

	2023-18	2023-19	2023-20	2023-21	2023-22
nombre total de passages	34 000	33 311	32 890	34 849	35 136
passages pour pathologies liées à la chaleur	81	78	64	100	86
% par rapport au nombre total de passages codés	0,3%	0,3%	0,2%	0,3%	0,3%
- déshydratation	50	47	30	56	50
- coup de chaleur, insolation	7	1	3	11	5
- hyponatrémie	24	32	31	34	32
hospitalisations pour pathologies liées à la chaleur	60	59	50	69	63
% par rapport au nombre total de passages pour pathologies liées à la chaleur	74,1%	75,6%	78,1%	69,0%	73,3%
passages pour pathologies liées à la chaleur chez les 75 ans et plus	36	31	30	35	39
% par rapport au nombre total de passages pour pathologies liées à la chaleur	44,4%	39,7%	46,9%	35,0%	45,4%
passages pour malaises	988	986	1 015	1 177	1 013
% par rapport au nombre total de passages codés	3,4%	3,4%	3,6%	3,9%	3,4%
passages pour malaises chez les 75 ans et plus	402	350	347	442	360
% par rapport au nombre total de passages pour malaises	40,7%	35,5%	34,2%	37,6%	35,5%

Tableau 2 | Associations SOS Médecins

	2023-18	2023-19	2023-20	2023-21	2023-22
nombre total de consultations	5 703	5 707	6 254	5 815	6 051
Consultations pour diagnostic coup de chaleur et déshydratation	8	2	3	6	9
% par rapport au nombre total de consultations codées	0,1%	0,0%	0,1%	0,1%	0,2%

Figure 1 | Proportion de passages aux urgences pour pathologies liées à la chaleur, semaines 22 à 37, 2017-2023, Paca

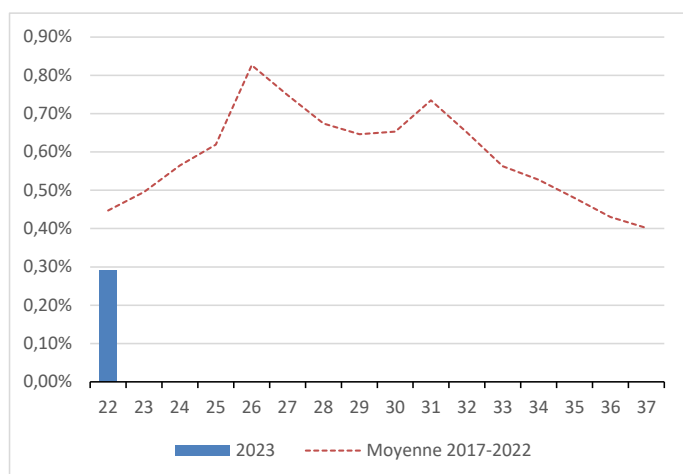
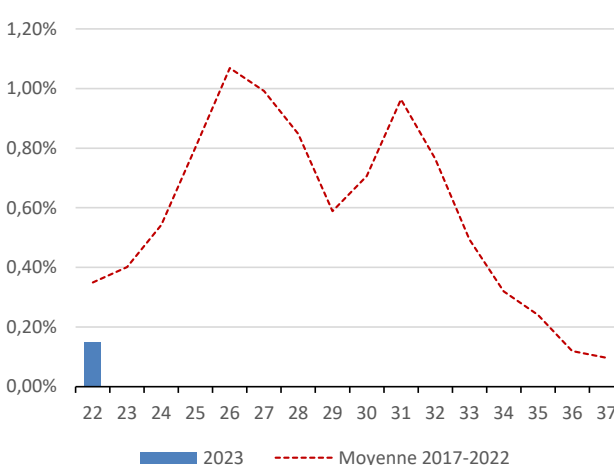


Figure 2 | Proportion de consultations SOS Médecins pour pathologies liées à la chaleur, semaines 22 à 37, 2017-2023, Paca



- **Appel à projet pour la mission SPICMI : Surveillance et prévention du risque infectieux lié aux actes de chirurgie et de médecine interventionnelle**  
Pour en savoir plus, [cliquez ici](#)
- **Surveillance sanitaire de la saison estivale : les gestes à adopter par tous**  
Pour en savoir plus, [cliquez ici](#)
- **Toxi-infections alimentaires collectives en France : les chiffres 2021**  
Pour en savoir plus, [cliquez ici](#)

Retrouvez l'ensemble des actualités produites par Santé publique France Paca-Corse ou en collaboration avec ses partenaires : [Santé publique France – Paca-Corse](#)

Abonnez-vous au Veille Hebdo en écrivant à [paca-corse@santepubliquefrance.fr](mailto:paca-corse@santepubliquefrance.fr)

Retrouvez l'ensemble des actualités produites par Santé publique France ou en collaboration avec ses partenaires : [Santé publique France](#)

Abonnez-vous aux [newsletters](#) de Santé publique France

## Sentinelles

Réseau Sentinelles

### Participez à la surveillance de 10 indicateurs de santé :

Le **réseau Sentinelles** réunit plus de 1 300 médecins généralistes et une centaine de pédiatres répartis sur l'ensemble du territoire métropolitain. En partenariat avec Santé Publique France, le réseau **recueille, analyse et redistribue des données épidémiologiques** issues de l'activité des médecins « Sentinelles » à des fins de veille sanitaire.

La **surveillance continue** consiste à déclarer de façon hebdomadaire les cas vus en consultation, pour 10 indicateurs de santé (environ 10 minutes par semaine). Nous réalisons également une **surveillance virologique** respiratoire.

Actuellement une trentaine de médecins généralistes et 6 pédiatres participent régulièrement à nos activités en **Provence-Alpes-Côte d'Azur**.

- Syndromes grippaux
- IRA ≥ 65 ans (période hivernale)
- Varicelle
- Diarrhées aiguës
- Zona
- Urétrite
- Maladie de Lyme
- Oreillons
- Actes suicidaires
- Coqueluche

### VENEZ RENFORCER LA REPRESENTATIVITE DE VOTRE REGION !

Si vous souhaitez participer à ces surveillances et aux travaux du réseau Sentinelles, merci de contacter par mail ou par téléphone :



Natacha Villechenaud

Réseau Sentinelles

Site Internet : [www.sentiweb.fr](http://www.sentiweb.fr)

Tel : 04 95 45 06 44

Tel : 01 44 73 84 35

Mail : [villechenaud\\_n@univ-corse.fr](mailto:villechenaud_n@univ-corse.fr)

Mail : [sentinelles@upmc.fr](mailto:sentinelles@upmc.fr)



Un point focal unique pour tous les signalements sanitaires et médico-sociaux en Paca



## SIGNALER, ALERTER, DÉCLARER



04 13 55 80 00

[ars13-alerte@ars.sante.fr](mailto:ars13-alerte@ars.sante.fr)

## Le point épidémiolo

Santé publique France Paca-Corse remercie vivement tous les partenaires pour leur collaboration et le temps consacré à ces surveillances :

Etats civils

Régie municipale des pompes funèbres de Marseille

Samu

Etablissements de santé

Etablissements médicaux-sociaux

Associations SOS Médecins

Réseau Sentinelles

Professionnels de santé, cliniciens et LABM

CNR arbovirus (IRBA-Marseille)

IHU Méditerranée

CNR influenza de Lyon

EID-Méditerranée

CAPTIV de Marseille

CPIAS Paca

ARS Paca

Santé publique France

GRADeS Paca

SCHS de Paca

## Diffusion

Cellule régionale de Santé publique France Paca-Corse

C/o ARS Paca  
132 boulevard de Paris

CS 50039

13331 Marseille Cedex 03

Tel : 04 13 55 81 01

Fax : 04 13 55 83 47

[paca-corse@santepubliquefrance.fr](mailto:paca-corse@santepubliquefrance.fr)