

| COVID-19 |

En semaine 19 :

- Baisse de la circulation virale
- Autres indicateurs épidémiologiques stables ou en baisse à des niveaux faibles

Plus d'infos : [page 2](#)

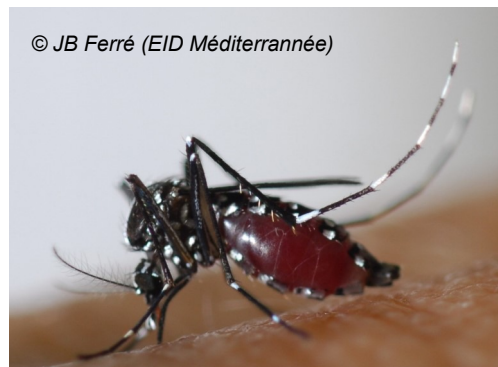
| CHIKUNGUNYA, DENGUE, ZIKA |

La surveillance renforcée des cas de chikungunya, dengue et zika a commencé le 1^{er} mai.

Depuis le début de la surveillance, **7 cas de dengue importés** ont été identifiés, principalement au retour d'un séjour dans les Antilles françaises (Guadeloupe et Martinique).

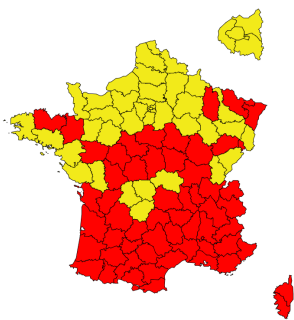
Plus d'infos : [page 4](#).

© JB Ferré (EID Méditerranée)



| POLLENS |

» APRES :



Carte de vigilance - mise à jour le 12 mai 2023.

Risque allergique élevé en région Paca, principalement lié aux pollens de graminées et d'olivier.

Source : Réseau national de surveillance aérobiologique (RNSA)
En savoir plus : [Bulletins allergo-polliniques et prévisions](#)

LES RENCONTRES DE SANTÉ PUBLIQUE FRANCE



Santé publique France vous convie aux **Rencontres de Santé publique France** qui se tiendront les **20 et 21 juin 2023** à Paris au **Beffroi de Montrouge**.

L'évènement proposera **2 plénières** et **12 sessions thématiques**

[PROGRAMME](#)

Nous vous invitons dès maintenant à sélectionner les conférences de votre choix

[INSCRIPTION](#)

Synthèse de la semaine 19 (S19 : du 8 au 14 mai 2023)

	S18	S19
Taux de dépistage (personnes testées pour 100 000 habitants)	315	291
Taux de positivité (%)	14,2	12,9
Taux d'incidence (cas pour 100 000 habitants)	45	38
Proportion de passages aux urgences pour Covid-19 (%)	0,6	0,5
Proportion de consultations SOS Médecins pour Covid-19 (%)	3,0	2,5
File active hospitalisations conventionnelles pour Covid-19	246	250
File active hospitalisations en soins critiques pour Covid-19	29	27
Décès hospitaliers pour Covid-19	10	3

En semaine 19 (S19), tous les indicateurs biologiques sont en baisse, dans un contexte d'effondrement continu du recours au dépistage. La circulation virale diminue, confirmant la décrue de la 10^{ème} vague épidémique au niveau régional, dont le pic a été atteint en S15.

Les indicateurs de recours au soin sont stables et faibles. La sévérité et la mortalité hospitalière restent très faibles. En ESMS, l'impact de la COVID-19 est revenu à un niveau faible, tant chez les résidents que chez le personnel.

Méthodologie

Ce bilan a été réalisé à partir des sources de données suivantes : les laboratoires de ville et les laboratoires hospitaliers (SIDEPE/ Emergen), les associations SOS Médecins, le réseau de médecins Sentinelles, les collectivités de personnes âgées (Ehpad...) et autres types d'établissements sociaux et médico-sociaux (ESMS), les services des urgences (Oscour[®]), les services hospitaliers dont les réanimations (SI-VIC).

Les données SIDEPE des semaines 2022-43 à 2022-49, puis des semaines 2023-S01 et 2023-S02 sont basées sur les tests antigéniques et une petite fraction des test RT-PCR réalisés en région Paca. En conséquence, l'interprétation des figures 1 et 2 doit tenir compte de cet artefact, pour les périodes concernées.

Surveillance virologique

L'analyse est basée sur les données produites le 15/05/2023.

• **Taux de dépistage**

Le taux de dépistage régional continue de baisser (-8 %) : 291 personnes testées pour 100 000 habitants vs 315 en S18. Il est supérieur au taux national (232).

Cette tendance est observée dans tous les départements de la région sauf dans les Alpes-de-Haute-Provence (légère hausse) et dans toutes les classes d'âge. Le taux est plus élevé dans les Bouches-du-Rhône (359) et chez les 75 ans et plus (639). De manière générale, il augmente avec l'âge.

• **Taux de positivité**

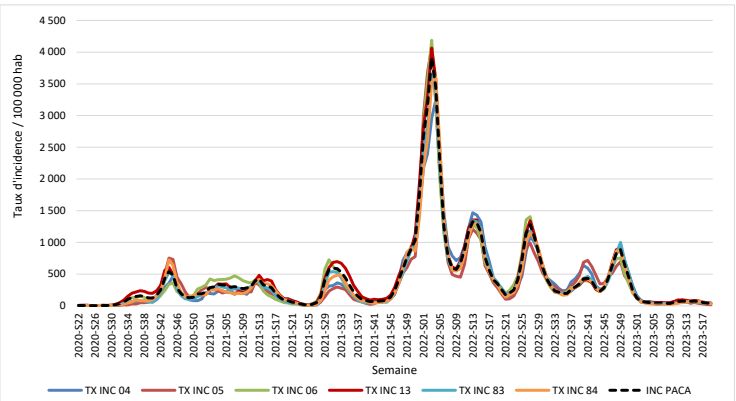
Le taux de positivité régional est en baisse : 12,9 % vs 14,2 % en S18. Il est inférieur au taux national (14,4 %) en forte baisse (- 2,9 points). La baisse est plus ou moins marquée selon les départements, hormis dans les Alpes-de-Haute-Provence (+ 2,5 points). Il en va de même dans toutes les classes d'âge, sauf pour les 30-44 ans chez qui le taux est stable et aussi le plus élevé. Le taux varie entre 8,4 % chez les moins de 15 ans, et 15,8 % chez les 30-44 ans .

• **Taux d'incidence**

Le taux d'incidence régional reste faible et poursuit sa baisse (-16 %), avec 38 nouveaux cas pour 100 000 habitants vs 45 en S18. Il est comparable au taux national (33), également en baisse.

Cette tendance est observée dans tous les départements, à l'exception des Alpes-de-Haute-Provence (+33 %). Il est plus élevé dans les Bouches-du-Rhône (43). En S19, le taux augmente avec l'âge : de 8 nouveaux cas pour 100 000 habitants chez les moins de 15 ans à 78 chez les 75 ans et plus. Par rapport à la S18, le taux baisse plus franchement chez les moins de 30 ans et les plus de 60 ans.

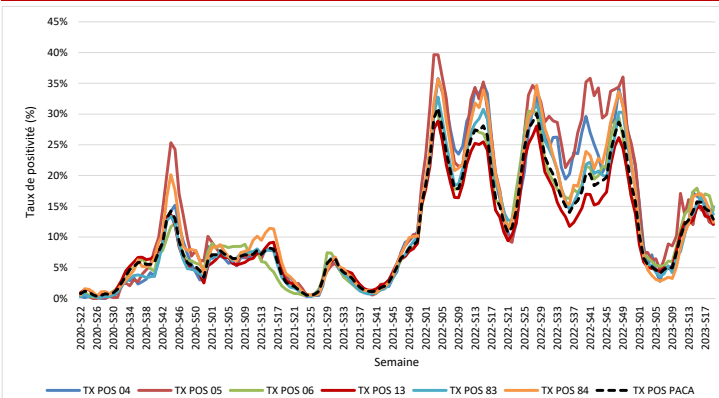
| Figure 2 | Evolution hebdomadaire du taux d'incidence régional et par département, tests RT-PCR et antigéniques, Paca, semaines 2020-22 à 2023-19 (source : SIDEPE)



• **Variants**

La plupart des virus circulants actuellement (> 90 %) sont des recombinants de sous-lignées d'Omicron. La part de XBB.1.5* diminue au fil des semaines depuis Flash14 au profit des sous-lignées de XBB.1.9* qui est devenu majoritaire.

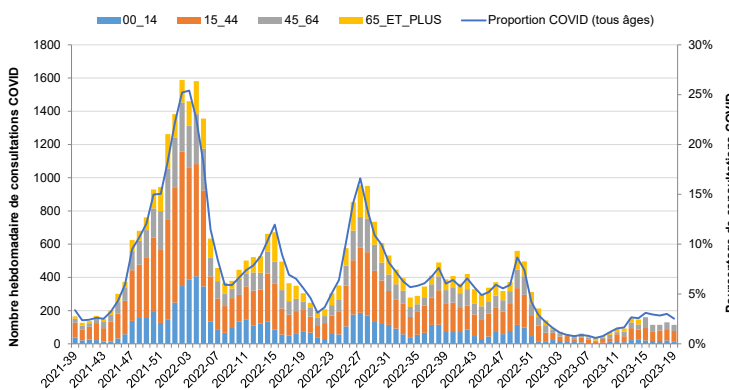
| Figure 1 | Evolution hebdomadaire du taux de positivité régional et par département, tests RT-PCR et antigéniques, Paca, semaines 2020-22 à 2023-19 (source : SIDEPE)



Surveillance en ville

La part de consultations des associations SOS Médecins pour suspicion de COVID-19 baisse légèrement : 2,5 % vs 3,0 % en S18 (Figure 3).

Figure 3 | Nombre hebdomadaire d'actes pour suspicion de Covid-19 par classe d'âges et pourcentage hebdomadaire d'activité liée au Covid-19, Paca, au 15/05/2023 (source : SOS Médecins)

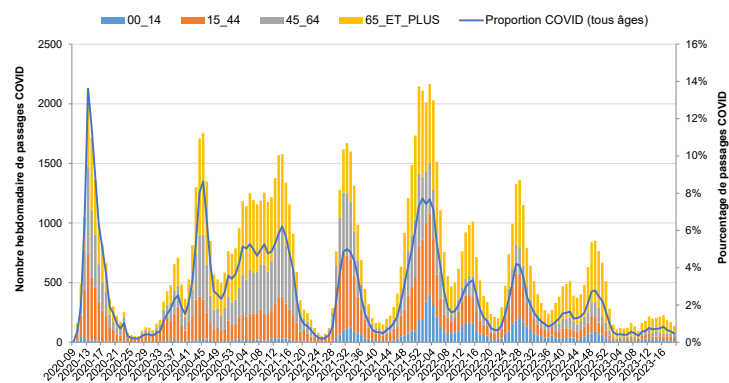


Surveillance en milieu hospitalier

Services des urgences

La proportion de passages aux urgences pour COVID-19 à l'échelle de la région est stable (0,5 % vs 0,6 % en S18) (Figure 4) tout comme la proportion d'hospitalisations après passage aux urgences (44 % vs 46 % en S18).

Figure 4 | Nombre hebdomadaire de passages aux urgences pour suspicion de Covid-19 par classes d'âge et pourcentage hebdomadaire d'activité liée au Covid-19, Paca, au 15/05/2023 (source : Oscour[®])



Hospitalisations

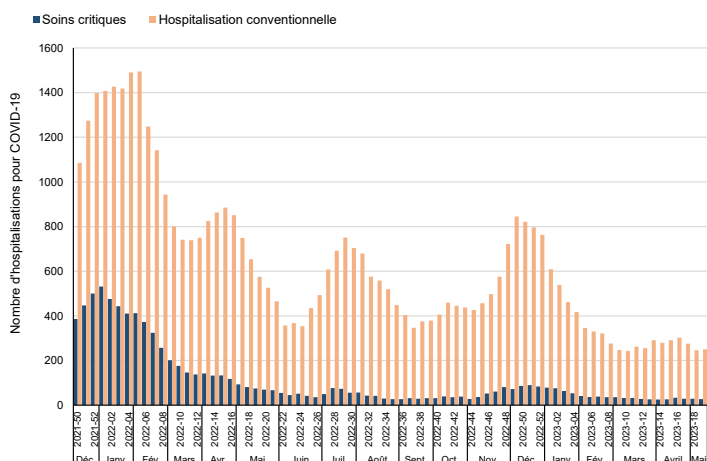
(Données actualisées au 15/05/2023 – Extraction réalisée à 14h)

Les files actives des patients en hospitalisation conventionnelle (HC) et des patients hospitalisés en soins critiques (SC), en lien avec le COVID-19 (hors COVID fortuits), se maintiennent à des niveaux très bas.

Le nombre de patients hospitalisés en HC est stable par rapport à S18, avec 250 patients vs 246 tout comme le nombre de patients en SC (27 vs 29).

La mortalité hospitalière liée au COVID-19 baisse et reste faible en S18 : 10 vs 16 en S17. A ce jour, 3 décès ont été signalés en S19 (données non-consolidées).

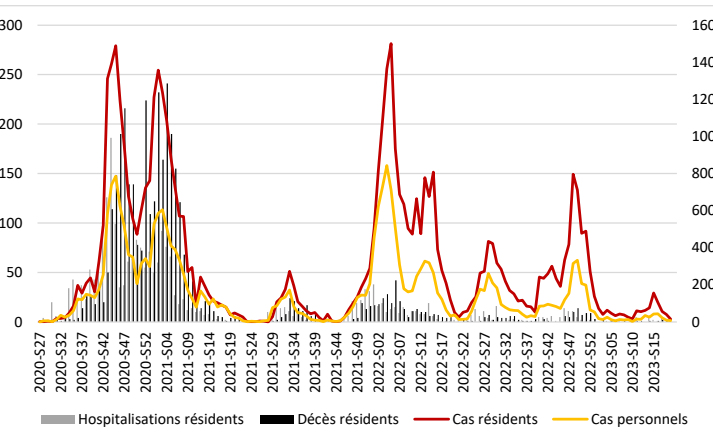
Figure 5 | Evolution hebdomadaire des files actives des patients en hospitalisation conventionnelle et des patients admis en soins critiques, en lien avec le COVID-19 (hors COVID fortuits), semaines 2021-S50 à 2023-S19, Paca (Source : SI-VIC au 15/05/2023)



Surveillance en établissements sociaux et médico-sociaux (ESMS)

Les données de la semaine 19 n'étant pas consolidées, l'analyse porte sur la dynamique épidémique entre les S18 et S17. L'impact de la COVID-19 s'atténue nettement tant chez les résidents que chez les personnels (Annexe 2). Le nombre de nouveaux épisodes est faible (2 en S18 vs 6 en S17), le nombre de nouveaux cas baisse chez les résidents (40 vs 56) et chez les personnels (10 vs 22). Le nombre d'hospitalisations (0 en S18 vs 6 en S17) et de décès chez les résidents (1 vs 2) reste très faible. A titre indicatif, à ce jour, 15 cas ont été signalés chez les résidents et 7 chez les personnels, en S19.

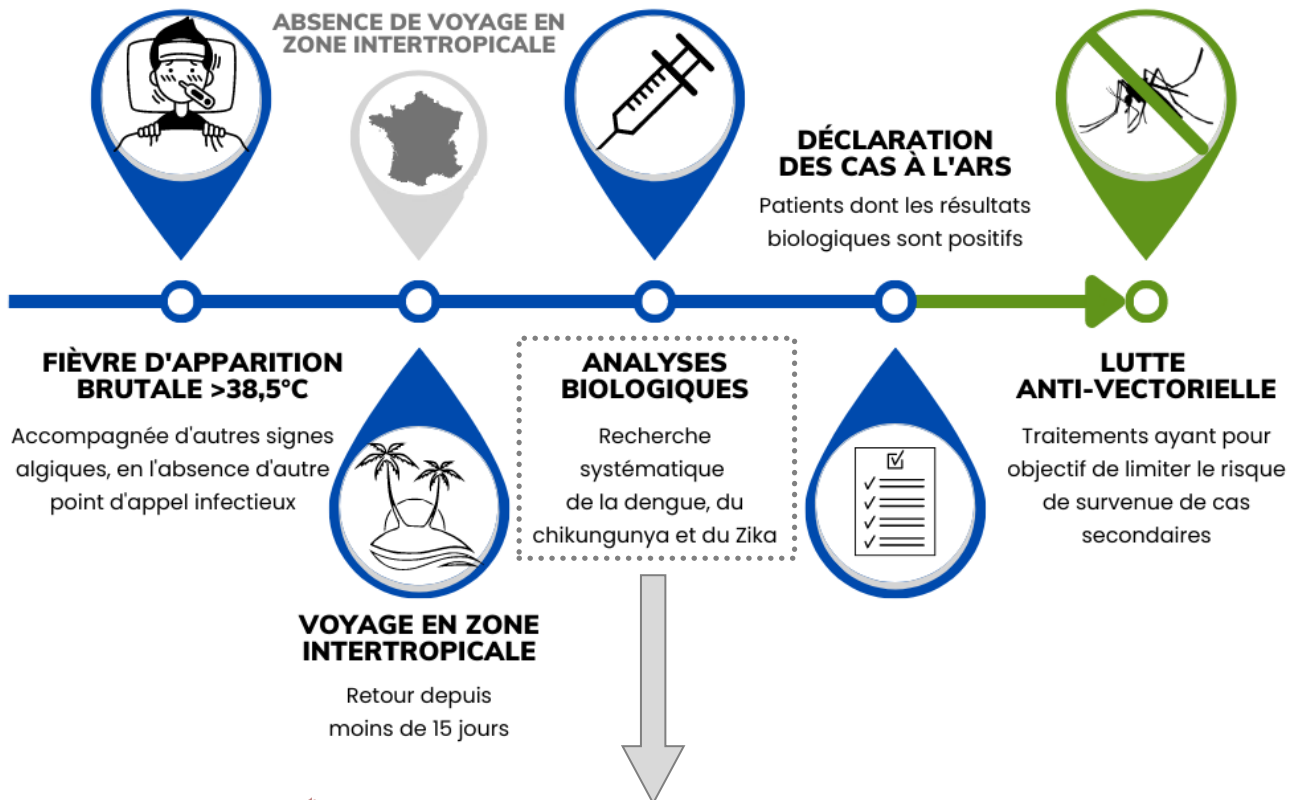
Figure 6 | Nombre hebdomadaire de cas chez les résidents et les personnels, de cas hospitalisés et de décès liés au Covid-19 chez les résidents des ESMS, Paca, semaines 2020-28 à 2023-18 (source : Voozano_COVID-19 EHPAD/EMS au 09/05/2022)



Lancement de la surveillance renforcée du chikungunya, de la dengue et du zika en France métropolitaine

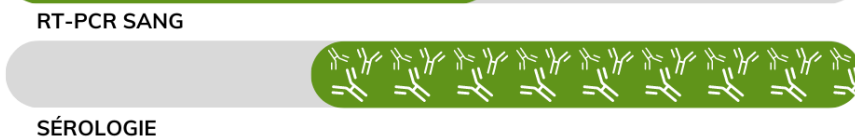
Le chikungunya, la dengue et le Zika sont des maladies transmises par le « moustique tigre », présent sur le territoire métropolitain et actif entre les mois de mai et de novembre. Au cours de cette période, **des interventions de démoustication sont réalisées autour des lieux fréquentés par les cas pour limiter le risque de transmission**. Elles vont permettre de tuer les moustiques avant qu'ils ne se contaminent en piquant une personne infectée, ou qu'ils n'infectent d'autres personnes.

De mai à novembre



CHIKUNGUNYA - DENGUE - ZIKA

DÉBUT DES SIGNES J+1 J+2 J+3 J+4 J+5 J+6 J+7 J+8 J+9 J+10 J+11 J+12 J+...



ZIKA



PLATEFORME REGIONALE DE RECEPTION DES SIGNAUX



Tél : 04 13 55 80 00
Fax : 04 13 55 83 44
Mél : ars13-alerte@ars.sante.fr

ARS Paca
132, Boulevard de Paris, CS 50039
13331 Marseille cedex 03

Ces maladies sont des **maladies à déclaration obligatoire** et doivent être signalées toute l'année.

| Actualités |

Covid-19 : pour rester informé sur la situation en France et dans le monde, [cliquez ici](#).

Hypertension artérielle en France : 17 millions d'hypertendus dont plus de 6 millions n'ont pas connaissance de leur maladie

Pour en savoir plus, [cliquez ici](#)

Chikungunya, dengue et zika - Données de la surveillance renforcée en France métropolitaine en 2023

Pour en savoir plus, [cliquez ici](#)

Bulletin épidémiologique grippe, semaine 18. Bilan préliminaire. Saison 2022-2023

Pour en savoir plus, [cliquez ici](#)

Bulletin épidémiologique hebdomadaire, 16 mai 2023, n°8 Journée mondiale de lutte contre l'hypertension artérielle du 17 mai

- Épidémiologie de l'hypertension artérielle en France : prévalence élevée et manque de sensibilisation de la population
- Prévalence de l'hypertension artérielle déclarée dans les départements et régions d'outre-mer, l'enquête Baromètre de Santé publique France de 2021

Pour en savoir plus, [cliquez ici](#)

Retrouvez l'ensemble des actualités produites par Santé publique France ou en collaboration avec ses partenaires : [site Internet de Santé publique France](#)

Abonnez vous aux [newsletters](#) de Santé publique France

Sentinelles

Réseau Sentinelles

Participez à la surveillance de 10 indicateurs de santé :

Le **réseau Sentinelles** réunit plus de 1 300 médecins généralistes et une centaine de pédiatres répartis sur l'ensemble du territoire métropolitain.

En partenariat avec Santé Publique France, le réseau **recueille, analyse et redistribue des données épidémiologiques** issues de l'activité des médecins « Sentinelles » à des fins de veille sanitaire.

La **surveillance continue** consiste à déclarer de façon hebdomadaire les cas vus en consultation, pour 10 indicateurs de santé (environ 10 minutes par semaine). Nous réalisons également une **surveillance virologique** respiratoire.

Actuellement une trentaine de médecins généralistes et 6 pédiatres participent régulièrement à nos activités en **Provence-Alpes-Côte d'Azur**.

- Syndromes grippaux
- IRA ≥ 65 ans (période hivernale)
- Varicelle
- Diarrhées aiguës
- Zona
- Urétrite
- Maladie de Lyme
- Oreillons
- Actes suicidaires
- Coqueluche



VENEZ RENFORCER LA REPRESENTATIVITE DE VOTRE REGION !

Si vous souhaitez participer à ces surveillances et aux travaux du réseau Sentinelles, merci de contacter par mail ou par téléphone :



Natacha Villechenaud
Réseau Sentinelles
Site Internet : www.sentiweb.fr

Tel : 04 95 45 06 44
Tel : 01 44 73 84 35

Mail : villechenaud_n@univ-corse.fr
Mail : sentinelles@upmc.fr

Un point focal unique pour tous les signalements sanitaires et médico-sociaux en Paca



SIGNALER, ALERTER, DÉCLARER



04 13 55 80 00

ars13-alerte@ars.sante.fr

Le point épidémiolo

Santé publique France Paca-Corse remercie vivement tous les partenaires pour leur collaboration et le temps consacré à ces surveillances :

Etats civils

Samu

Etablissements de santé

Etablissements sociaux et médicaux-sociaux

Associations SOS Médecins

Réseau Sentinelles

Professionnels de santé, cliniciens et LABM

CNR arbovirus (IRBA-Marseille)

CNR influenza de Lyon

IHU Méditerranée

EID-Méditerranée

CAPTIV de Marseille

CPIAS Paca

ARS Paca

GRADeS Paca

SCHS de Paca

Santé publique France

Si vous désirez recevoir **VEILLE HEBDO**, merci d'envoyer un message à paca-corse@santepubliquefrance.fr

Diffusion

Cellule régionale de Santé publique France Paca-Corse

C/o ARS Paca
132 boulevard de Paris,
CS 50039,
13 331 Marseille Cedex 03

☎ 04 13 55 81 01

✉ 04 13 55 83 47

paca-corse@santepubliquefrance.fr