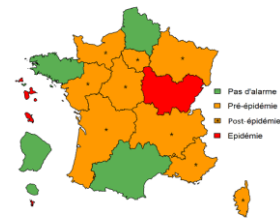





Surveillance des pathologies respiratoires

GRIPPE ET SYNDROME GRIPPAL



Evolution régionale : 
Epidémie terminée

Phases épidémiques
(bronchiolite / grippe et
syndrome grippal :

-  Pas d'épidémie
-  Pré ou post épidémie
-  Épidémie

COVID-19

([p. 2](#))

Circulation virale (SI-DEP) : 

Recours aux soins d'urgence : 

Activité hospitalière (SI-VIC) : 

Autres surveillances

GASTRO-ENTERITE

([p. 3](#))

Evolution régionale : 

- Activité **modérée** en médecine libérale (SOS Médecins) et **modérée** en médecine hospitalière (réseau Oscour®).

MORTALITE TOUTES CAUSES

([p. 4](#))

Effectif hebdomadaire de décès tous âges/65 ans et plus jusqu'en semaine 13-2023 : 

Fait marquant

Dernier PE de la saison hivernale

L'épidémie de grippe étant terminée, ce PE thématique sur les épidémies hivernales sera le dernier de la saison.

Le relai sera pris dans quelques semaines avec des PE thématiques sur les surveillances estivales (arboviroses, SACS...).

Si vous souhaitez des informations sur la Covid-19 : [Coronavirus : chiffres clés et évolution de la COVID-19 en France et dans le Monde \(santepubliquefrance.fr\)](#)

Vous pouvez également retrouver des données de surveillance en open data sur Géodes : [Géodes - Santé publique France - Indicateurs : cartes, données et graphiques \(santepubliquefrance.fr\)](#)

Maladie de Parkinson : quelle évolution entre 2016 et 2020 ?

Santé publique France publie de nouvelles données sur la fréquence de la maladie de Parkinson, également disponibles en open-data sur [Géodes](#) et l'[application dataviz](#). Ces données complètent les estimations de 2015 et présentent l'évolution annuelle jusqu'en 2020.

Pour en savoir plus : [Maladie de Parkinson : quelle évolution entre 2016 et 2020 ?](#)

Le guide de l'allaitement maternel

Ce [guide](#) sur la pratique et l'accompagnement à l'allaitement maternel contient des informations simples et illustrées, des réponses aux questions les plus fréquentes, des conseils et des informations pratiques, tant pour le démarrage de l'allaitement que pour sa poursuite au fil des semaines suivant l'accouchement.

Synthèse des données disponibles

Circulation du SARS-CoV-2 à un niveau modéré dans la région, indicateurs hospitaliers restant à des niveaux relativement faibles.

En médecine hospitalière, selon les données transmises par les structures d'urgence au réseau Oscour®, le nombre de **recours pour suspicion de COVID-19 était stable** et à un niveau faible en semaine 14-2023 (< 50/10 000 consultations, Figure). Au niveau régional et tous âges confondus, les **nombre hebdomadaires de nouvelles hospitalisations et d'admissions en services de soins critiques sont en légère hausse** en semaine 14-2023 (respectivement : 175 et 28 *versus* 163 et 24 en semaine 13-2023, *données non consolidées* (Figure).

En médecine libérale, d'après les données des associations SOS Médecins de la région, après une tendance à la hausse, le nombre d'**actes pour suspicion ou diagnostic confirmé de COVID-19** diminue, et ce dans toutes les classes d'âge (57 actes soit 153 / 10 000 consultations, Figure).

D'après les données virologiques renseignées dans SI-DEP, la **hausse du taux de positivité¹** (TP) observée depuis début mars se poursuit en semaine 14-2023 (TP = 17,3% soit +2,7 points, Figure) ; hausse retrouvée dans tous les départements et dans la quasi-totalité des classes d'âge (stable chez les moins de 15 ans). Cette circulation est portée majoritairement par le **recombinant XBB*** (recombinant de deux sous-lignées d'Omicron) et notamment **XBB.1.5*** (47% lors de Flash S13-2023, proportion en diminution, classé VOI dans la nouvelle classification²) et **XBB.1.9*** (32%, proportion en augmentation). D'autres sous-lignées d'Omicron tel que BA.2* et BA.5* continuent également de circuler à des niveaux plus faibles (Figure).

Enfin, les **R-Effectif** estimés à partir des données régionales du réseau Oscour®, des données SI-VIC et SI-DEP jusqu'au 11/04/2023 étaient en diminution par rapport à la semaine précédente. Il restait significativement supérieur à 1 pour l'estimation à partir des données SI-DEP tandis qu'il était désormais significativement inférieur à 1 pour SI-VIC.

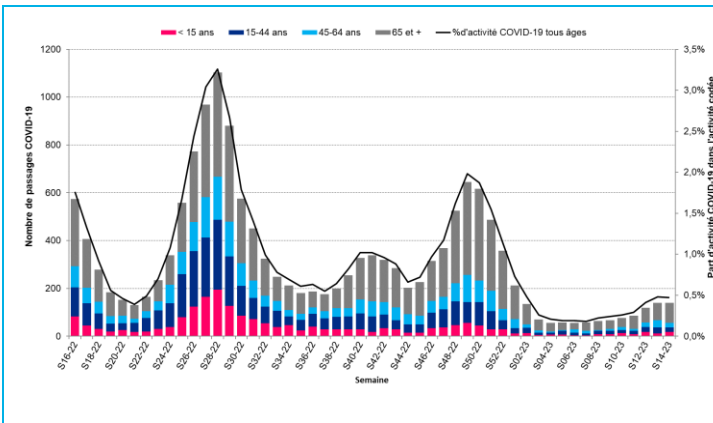


Figure 1- Passages hospitaliers (réseau Oscour®), par âge, Occitanie

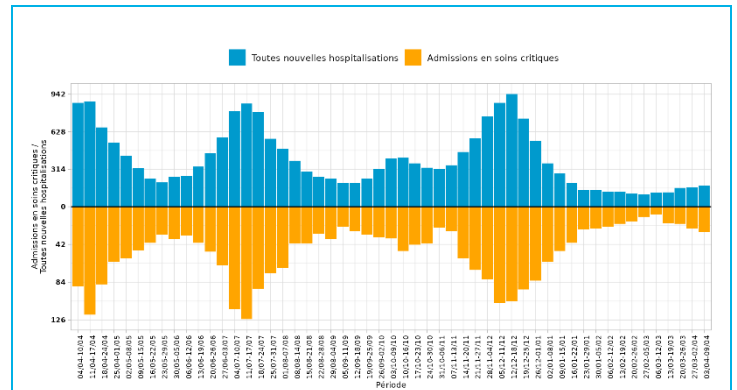


Figure 2- Nombre de nouvelles hospitalisations et de nouvelles admissions en soins critiques (SI-VIC), tous âges, Occitanie

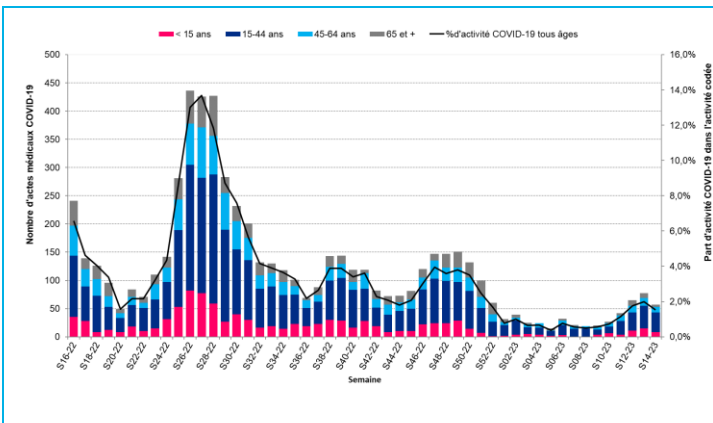


Figure 3- Actes SOS Médecins, par âge, Occitanie

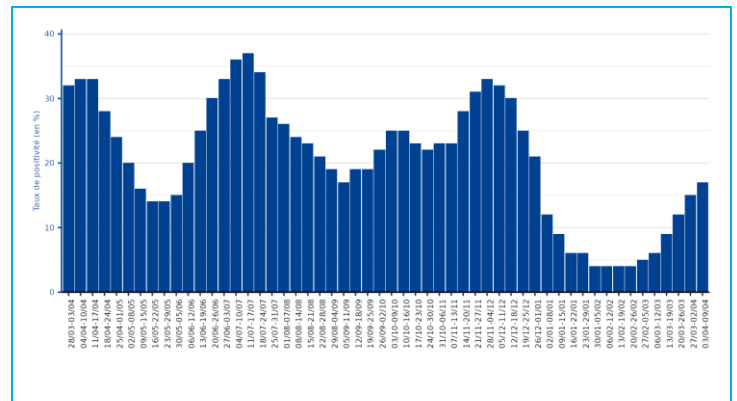


Figure 4- Evolution du taux de positivité¹, par semaine (SI-DEP), tous âges, Occitanie

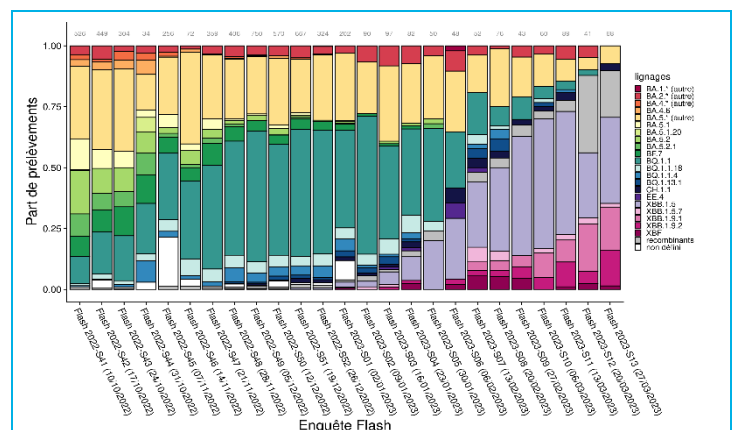
¹Cet indicateur doit être interprété avec prudence dans un contexte de faible activité de dépistage lié notamment à l'évolution de la stratégie du recours au dépistage depuis février 2023.

²La circulation exclusive d'Omicron depuis à présent plus d'un an a donné place à un changement important de la part de l'OMS du système de classification des variants du SARS-CoV-2 (détaillée dans l'analyse de risque du 22/03/2023)

*Tous sous-lignées inclus

Pour en savoir plus

- L'épidémie de COVID-19 en France : [cliquez ici](#)
- Le tableau de bord quotidien avec les indicateurs clés de suivi de l'épidémie de COVID-19 (national / régional) : [cliquez ici](#)
- Pour en savoir plus sur les variants : [l'analyse de risque liée aux variants émergents de SARS-CoV-2](#) (mise à jour le 22/03/2023)



Données des dernières enquêtes Flash non consolidées (faibles effectifs)
Figure 5- Evolution des sous-lignées du variant Omicron détectés à >5% lors des enquêtes Flash (EMERGEN), Occitanie

GASTRO-ENTERITE ET DIARRHEES AIGUES

Synthèse des données disponibles

En médecine hospitalière, selon les données transmises par les structures d'urgence au réseau Oscour®, l'activité de la gastro-entérite était modérée en semaine 14-2023 (Figure 1). Les recours tous âges pour diagnostic de gastro-entérite étaient stables sur les semaines précédentes (Figure 2). En semaine 14-2023, 349 passages pour gastro-entérite ont été relevés (dont 194 de patients âgés de moins de 5 ans) soit 1,2% des passages (321 passages en semaine 13-2023 dont 174 de moins de 5 ans).

En médecine libérale, d'après les données des associations SOS Médecins de la région, l'activité de la gastro-entérite était modérée en semaine 14-2023 (Figure 8). Les actes tous âges pour diagnostic de gastro-entérite étaient en légère augmentation par rapport à la semaine précédente mais globalement stables sur les dernières semaines (Figure 9). En semaine 14-2023, 246 actes pour ce diagnostic ont été relevés (dont 49 pour des patients âgés de moins de 5 ans) soit 6,6% de l'activité globale des associations SOS Médecins (213 actes en semaine 13-2023 dont 53 de moins de 5 ans).

Selon les données du réseau Sentinelles, le taux d'incidence des cas de diarrhée aiguë vus en consultation de médecine générale était de 60/100 000 [22; 98], stable sur les semaines précédentes (Figure 3).

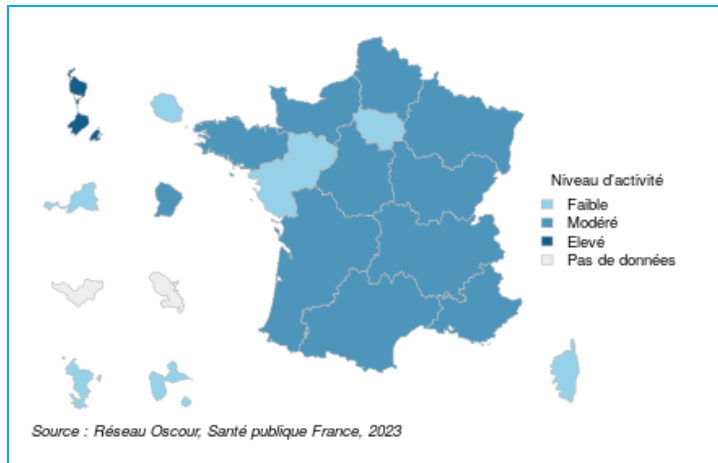


Figure 1- Activité hospitalière (réseau Oscour®), tous âges, France



Figure 2- Passages hospitaliers (réseau Oscour®), tous âges, Occitanie

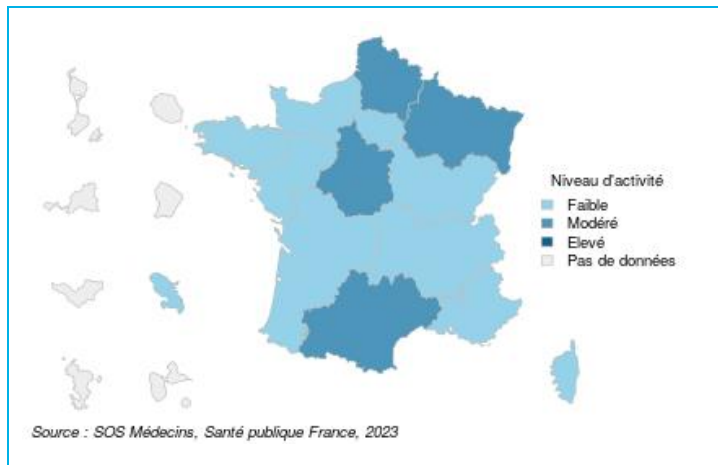


Figure 8- Activité d'après SOS Médecins, tous âges, France

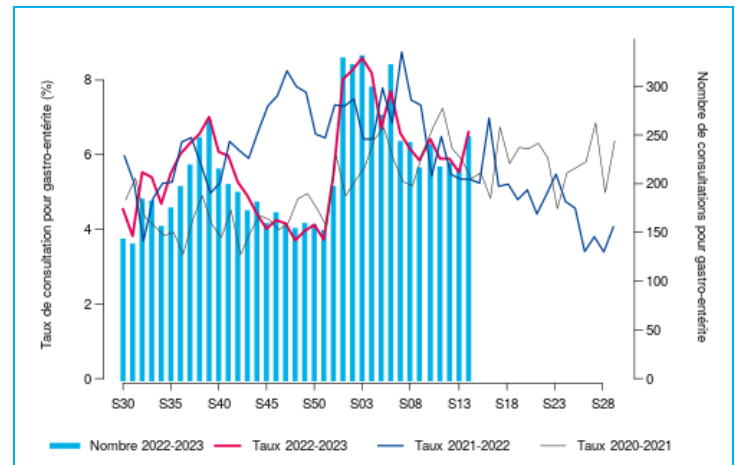


Figure 9- Actes SOS Médecins, tous âges, Occitanie

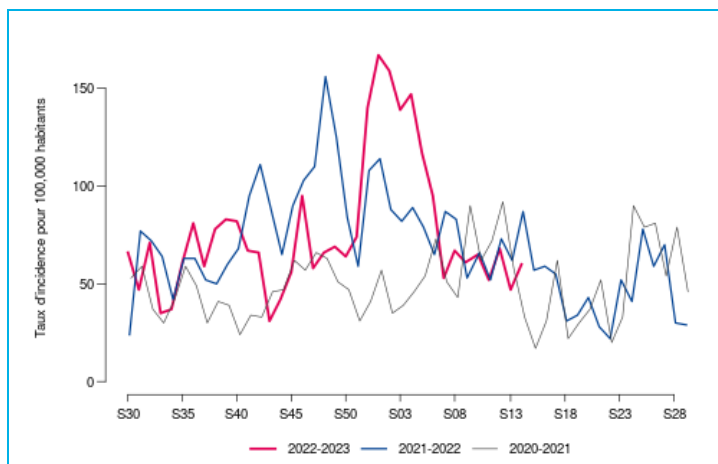


Figure 3- Consultations réseau Sentinelles, tous âges, Occitanie

Pour en savoir plus

Au national :

- Surveillance des urgences et des décès SurSaUD® : [cliquez ici](#)
- Surveillance de la gastro-entérite : [cliquez ici](#)

MORTALITE

Mortalité toutes causes (Insee)

Selon les **données de mortalité fournies par l'Insee** pour la semaine 13-2023, les nombres de décès toutes causes observés au niveau régional en tous âges et chez les plus de 65 ans se situaient au-dessous de l'attendu et ils étaient en diminution par rapport à la semaine précédente (Figure). Aucun excès de décès n'était par ailleurs estimé au niveau départemental pour la semaine 13-2023.

Compte-tenu des délais habituels de transmission des données, les effectifs de mortalité observés pour les 3 semaines précédentes sont encore incomplets. Il convient donc de rester prudent dans l'interprétation de ces observations.

Pour en savoir plus

- Surveillance des urgences et des décès SurSaUD® (Oscour, SOS Médecins, Mortalité) : [cliquez ici](#)
- Surveillance de la mortalité : [cliquez ici](#)

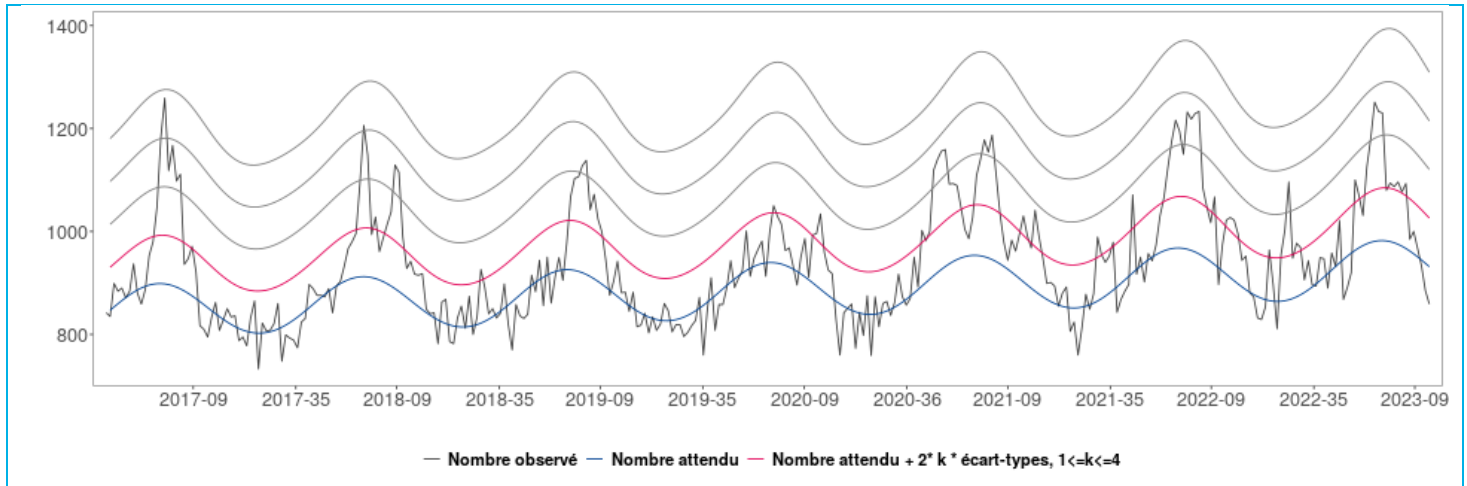


Figure 11- Nombre hebdomadaire de décès toutes causes chez les personnes de tous âges

QUALITE DES DONNEES

Nombre d'associations et de structures d'urgence participant sur la semaine 14-2023 et taux de codage des diagnostics au niveau régional :

Semaine	SOS Médecins	Réseau Oscour®
Etablissements inclus dans l'analyse des tendances	4/4 associations	66/68 structures d'urgence
Taux de codage du diagnostic sur la semaine précédente sur ces établissements	100 %	86 %

PREVENTION

La vaccination et le respect des gestes barrières restent les meilleurs moyens de se protéger des virus respiratoires.



Le point épidémi

Remerciements à nos partenaires :

- Structures d'urgences du réseau Oscour® ;
- Associations SOS Médecins de Montpellier, Nîmes, Perpignan et Toulouse ;
- Réseau Sentinelles ;
- Services de réanimation de la région Occitanie ;
- Laboratoires de virologie des CHU de Montpellier, Nîmes et Toulouse ;
- Etablissements d'hébergement de personnes âgées dépendantes de la région Occitanie ;
- Agence Régionale de Santé Occitanie ;
- Observatoire régional des urgences Occitanie (ORU Occitanie).



Comité de rédaction

Séverine Bailleul
Olivier Catelinois
Jean-Loup Chappert
Amandine Cochet
Cécile Durand
Franck Golliot
Anne Guinard
Anaïs Lamy
Damien Mouly
Jérôme Pouey
Stéphanie Rivière
Leslie Simac

Diffusion

Santé publique France Occitanie
Tél. 05 34 30 26 35
Occitanie@santepubliquefrance.fr

Retrouvez nous sur : [santepubliquefrance.fr](https://www.santepubliquefrance.fr)

Twitter : @sante-prevention