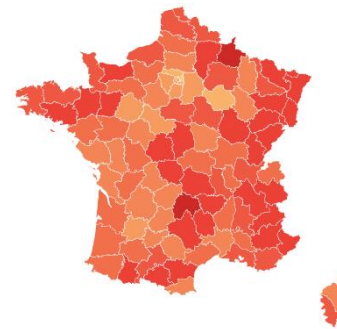
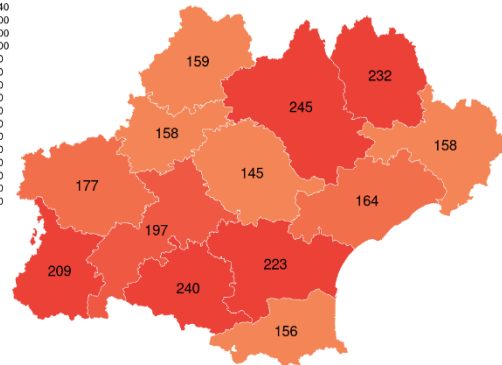
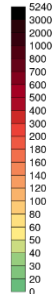


Surveillance de la COVID-19

Circulation virale (SI-DEP) : ➔

(➔ p. 3)

Taux d'incidence (/100 000 hab.) sur la période du 05/09 au 11/09



Recours aux soins d'urgence : ➔

Activité hospitalière (SI-VIC) : ➔

Sources : SI-DEP, Santé publique France, au 14 Sep 2022

Autres surveillances

MORTALITE TOUTES CAUSES

(➔ p. 5)

Sous réserve de consolidation des données à 3 semaines :

- Effectif hebdomadaire de décès tous âges/65 ans et plus jusqu'en semaine 35-2022 : ➔

Faits marquants

Risque arboviroses : plusieurs foyers de cas autochtones de dengue survenus en août en Occitanie

Du 1^{er} mai au 30 novembre de chaque année, Santé publique France coordonne la surveillance renforcée saisonnière du chikungunya, de la dengue et du Zika dans les départements métropolitains, en lien avec les Agences régionales de santé (ARS) concernées ([voir dispositif de surveillance et partenaires](#)).

Plusieurs épisodes de transmission autochtone de dengue identifiés en région Occitanie depuis le début de l'été nous rappelle les enjeux sanitaires de cette surveillance et l'intérêt à diagnostiquer et signaler à l'ARS tout cas suspect :

- Dans les Pyrénées Orientales, à Perpignan, un cas autochtone de dengue dont les symptômes avaient débuté mi-juin. Aucun autre cas n'a été identifié depuis ;
- Dans le Hautes- Pyrénées, un foyer de 4 cas autochtone de dengue : 3 à [Andrest](#) dont les symptômes ont débuté durant la première quinzaine d'août et 1 cas à Rabastens-de-Bigorre dont les symptômes ont débuté fin août ;
- En Haute-Garonne, à la [Salvetat Saint Gilles](#), un foyer intrafamilial de 4 cas de dengue dont les symptômes ont débuté la dernière quinzaine d'août.

Surveillance sanitaire de l'asthme : rentrée scolaire, point hebdomadaire du 6 septembre 2022

Chaque année, on observe en France au cours des deux semaines qui suivent la rentrée scolaire, un pic des recours aux soins d'urgence pour asthme, chez les enfants de moins de 15 ans. Cette tendance s'observe également en Occitanie où le nombre de consultations aux urgences pour asthme chez les enfants a augmenté en semaine 36.

Pour en savoir plus : [lien](#).

VARIOLE DU SINGE - MKP - MONKEY POX

Surveillance de la variole du singe

En Occitanie, au 12/09/2022, 308 cas confirmés résidant dans la région ont été signalés par les professionnels de santé depuis le premier cas survenu le 11/05/2022, ce qui en fait la deuxième région de France la plus touchée par cette pathologie.

Parmi les 308 cas confirmés, 97,5% étaient des hommes. La part des femmes parmi ces cas est de 2,5% (n=8), proportion proche de celle observée au niveau national (2,1%). Aucun cas d'enfant de moins de quinze ans résidant dans la région n'a été signalé jusqu'à présent. L'âge médian des cas confirmés est de 37 ans.

L'évolution de la courbe des cas confirmés, par semaine de début des symptômes (Figure 1), montre que le pic épidémique est survenu en semaine 2022-28 (mi-juillet). Après une phase de plateau, le nombre de nouveaux cas est en diminution (semaines 2022-35 et 2022-36 non consolidées). Les déclarations reçues ne mentionnent pas toujours la date de début des symptômes. En complément de cette information, la distribution des cas selon leur date de signalement est présentée en figure 2.

La répartition géographique des cas confirmés, selon le département de résidence des cas signalés, montre que les quatre départements les plus représentés sont l'Hérault, la Haute-Garonne, le Gard et les Pyrénées Orientales (Tableau 1).

Les caractéristiques des cas investigués à l'échelon du territoire national sont décrites sur le site de Santé publique France ([lien](#)).

Figure 1- Courbe épidémique des cas confirmés selon la semaine de début des signes (N = 308) (source : Santé publique France Occitanie, au 12/09/2022)

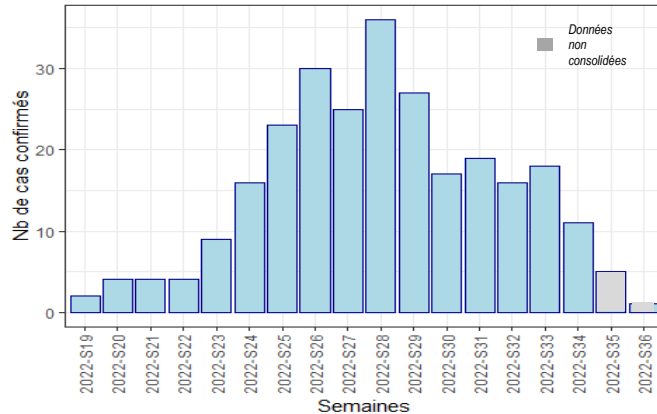


Figure 2- Courbe épidémique des cas confirmés selon la semaine de déclaration (N = 308) (source : Santé publique France Occitanie, au 12/09/2022)

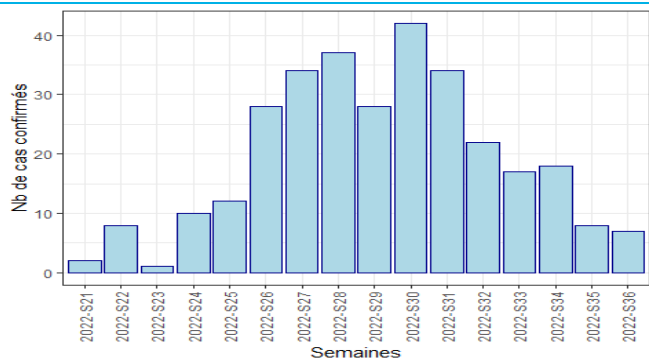


Tableau 1- Répartition départementale des cas confirmés cumulés depuis le 11/05/2022 (source : Santé publique France Occitanie, au 12/09/2022)

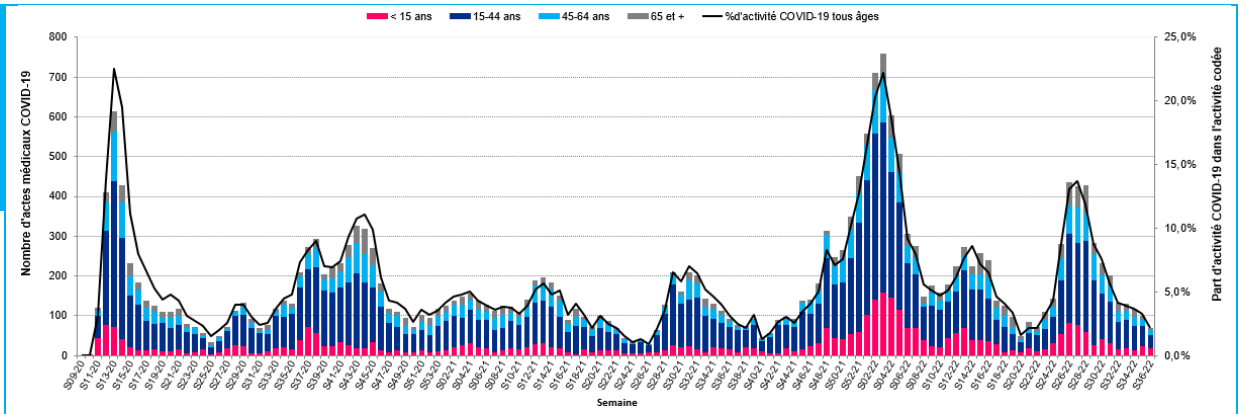
Département	Nombre de cas confirmés
Ariège (09)	< 5
Aude (11)	9
Aveyron (12)	< 5
Gard (30)	48
Haute-Garonne (31)	86
Gers (32)	6
Hérault (34)	117
Lot (46)	< 5
Lozère (48)	< 5
Hautes-Pyrénées (65)	7
Pyrénées-Orientales (66)	30
Tarn (81)	6
Tarn-et-Garonne (82)	< 5

Surveillance en ville et passages aux urgences

Actes/consultations pour suspicion de COVID-19

En semaine 36-2022, les 4 associations SOS Médecins de la région (Nîmes, Montpellier, Perpignan et Toulouse) enregistraient 69 actes pour suspicion ou diagnostic confirmé de COVID-19 (soit 219 actes pour 10 000 consultations), en diminution par rapport à S35 (101 actes, 328 actes/10 000 consultations) (Figure 3).

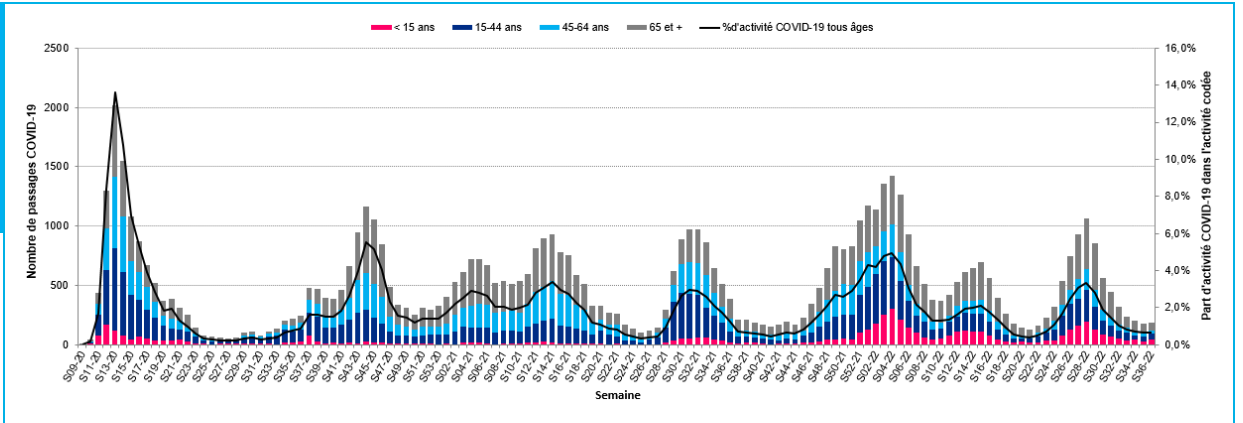
Figure 3- Nombre hebdomadaire d'actes et part d'activité (en %) pour suspicion de COVID-19 par classes d'âge (source : SOS Médecins, au 14/09/2022)



Passages aux urgences (données Oscore®)

L'activité COVID-19 hebdomadaire en structures d'urgence était stable au cours des 3 dernières semaines au niveau régional avec 185 suspicions de COVID-19 en semaine 36, soit 64 pour 10 000 consultations pour la dernière période considérée (Figure 4). Au niveau départemental, on note une augmentation des suspicions de COVID-19 dans l'Hérault et la Haute-Garonne. Le R Effectif estimé à partir des données régionales du réseau Oscore® jusqu'au 10/09/2022 était proche de 1 (0,97 (0,84-1,12)), traduisant une stabilité du nombre de nouvelles suspicions, en légère augmentation par rapport aux semaines précédentes 0,87 (0,75-1,00).

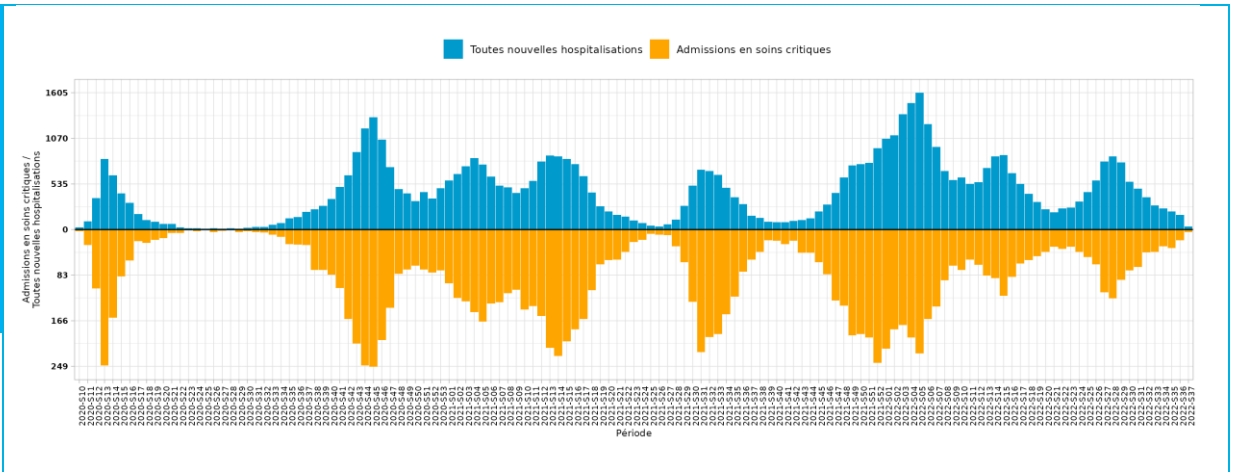
Figure 4- Nombre hebdomadaire de passages aux urgences et part d'activité (en %) pour suspicion de COVID-19 par classes d'âge (source : réseau OSCOUR®, au 14/09/2022)



Hospitalisations, admissions en services de soins critiques (données SI-VIC)

Selon les données disponibles au 14/09/2022 à 15h, 974 cas de COVID-19 étaient actuellement hospitalisés en Occitanie dont 6% (N=56) en services de soins critiques (réanimation, soins intensifs et surveillance continue). Au niveau régional et tous âges confondus, le nombre hebdomadaire de nouvelles hospitalisations était en diminution en semaine 36 par rapport à la semaine précédente (170 versus 212 soit -20%). Le nombre des nouvelles admissions en services de soins critiques était également en diminution (19 versus 33 soit -42%) (Figure 5). Le R Effectif estimé à partir des données régionales SI-VIC jusqu'au 11/09/2022 était de 0,86 (0,73-0,99), stable par rapport à la semaine précédente (0,83 (0,72 – 0,96)) et toujours inférieur à 1, traduisant une diminution du nombre de cas admis.

Figure 5- Nombre de nouvelles hospitalisations et de nouvelles admissions en services de soins critiques (réanimation, soins intensifs et surveillance continue) pour COVID-19 par semaine d'admission (source : SI-VIC, 14/09/2022 à 15h) - Semaine 37 incomplète



Surveillance virologique

En Occitanie, selon les données disponibles au 15/09/2022 pour la semaine 36-2022, les taux d'incidence et de dépistage étaient stables par rapport à la semaine précédente : taux d'incidence à 181 cas pour 100 000 habitants (-2%) et taux de dépistage à 1 050 cas pour 100 000 habitants (+6%) (Tableau 2, Figure). Le taux de positivité était en revanche en légère augmentation à 17,3% (-1,4 point). Au plan régional, les taux d'incidence et de positivité étaient en augmentation chez les moins de 15 ans et stables ou en diminution dans les autres classes d'âge (taux de dépistage suivant les mêmes tendances).

Le R Effectif estimé à partir des données régionales SI-DEP jusqu'au 10/09/2022 était de 0,94 (0,92-0,96), en augmentation par rapport à la semaine précédente (0,86 (0,84 – 0,87)) mais toujours inférieur à 1.

Au niveau départemental, un taux d'incidence supérieur à 140 cas pour 100 000 habitants était estimé en semaine 36-2022 pour tous les départements (Tableau) (taux d'incidence le plus élevé observé dans l'Aveyron à 246 cas pour 100 000 habitants). Les indicateurs d'incidence étaient en augmentation dans plusieurs départements : Ariège, Haute-Garonne, Gers et Hautes-Pyrénées (stables ou en baisse dans les autres départements).

Zone	Nombre de cas confirmés	Taux de positivité (en %)	Taux d'incidence (/100 000 hab.)	Taux de dépistage (/100 000 hab.)
Ariège (09)	367	23,1%	239,7	1 039,7
Aude (11)	848	20,1%	223,3	1 110,2
Aveyron (12)	688	25,0%	245,5	983,4
Gard (30)	1 188	13,2%	157,7	1 193,7
Haute-Garonne (31)	2 857	20,4%	196,8	966,5
Gers (32)	341	19,1%	177,4	927,3
Hérault (34)	2 003	13,7%	164,5	1 204,0
Lot (46)	278	19,9%	159,3	801,1
Lozère (48)	178	25,0%	232,5	931,1
Hautes-Pyrénées (65)	483	21,7%	209,1	965,3
Pyrénées-Orientales (66)	759	14,3%	156,4	1 090,9
Tarn (81)	570	16,9%	145,0	858,4
Tarn-et-Garonne (82)	418	16,8%	158,2	942,4
Occitanie	10 978	17,3%	181,4	1 049,6

Tableau 2- Nombre de personnes testées positives pour le SARS-CoV-2, taux de positivité, taux bruts / corrigés des jours fériés d'incidence et de dépistage, par département, Occitanie, semaine 36-2022 (du 05/09/2022 au 11/09/2022) (source SI-DEP, au 14/09/2022)

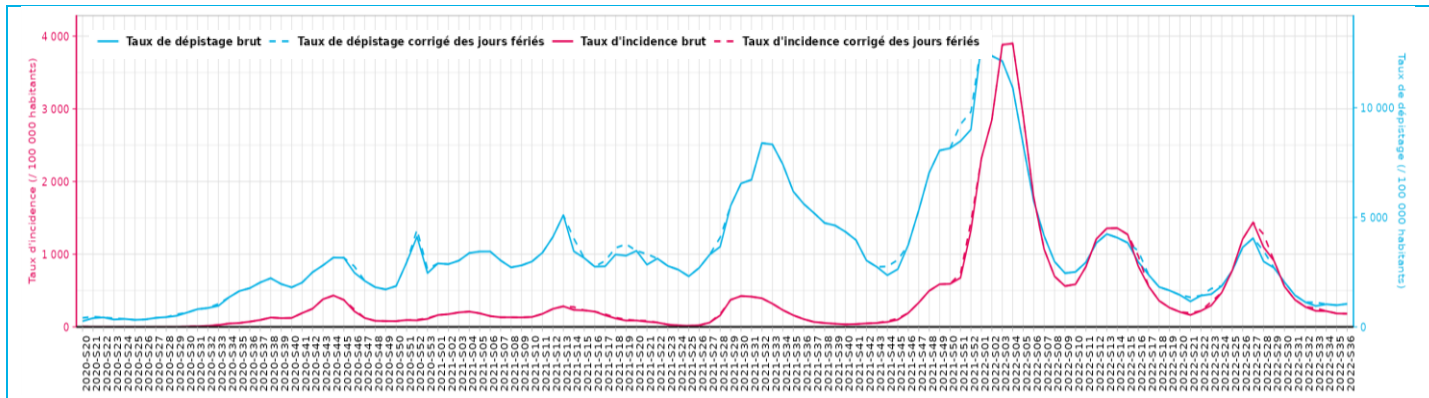


Figure 6- Evolution des taux d'incidence et taux de dépistage (/100 000 habitants), par semaine (de S20-2020 à 36-2022), Occitanie (source SI-DEP, au 14/09/2022)

Surveillance virologique et variants : résultats des tests de criblage, séquençage et enquêtes flash

En Occitanie en semaine 36-2022, 99,8% des tests criblés avaient un profil de mutations compatible avec le variant Omicron (présence d'au moins une mutation ou délétion suivante portée par ce variant : K417N, del69/70, S371L-S373P ou Q493R).

Le taux de positivité pour la mutation L452R (résultat de criblage C1), qui est présente dans les sous-lignages d'Omicron BA.4 et BA.5, est stable en S36-2022 (92,8%) en Occitanie. Selon l'enquête Flash S34 du 22/08/22 en Occitanie (données non consolidées pour S35 et S36), le variant Omicron représentait 100% des séquences interprétables sur 221 prélèvements provenant de la région Occitanie. Parmi les détections d'Omicron, les sous-lignages BA.5 et BA.4 représentaient respectivement 81,0% et 8,6% des séquences interprétables au cours de l'enquête Flash de la semaine 34-2022 (Figure 7).

Pour en savoir plus sur les variants préoccupants circulants: [lien](#).

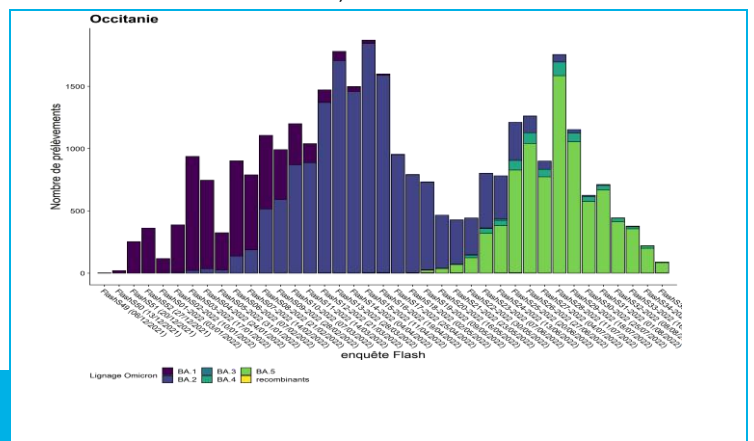


Figure 7- Évolution de la proportion des sous-lignages du variant omicron séquencés, en Occitanie, (données enquête Flash au 12/09/2022).

MORTALITE

Mortalité toutes causes (Insee)

Selon les **données de mortalité fournies par l'Insee** pour la semaine 35-2022, les nombres de décès toutes causes observés au niveau régional en tous âges et chez les plus de 65 ans se situaient au-dessus de l'attendu ; ils étaient stables par rapport à la semaine précédente et à des effectifs hebdomadaires moins élevés que ceux observés les semaines précédentes (Figure). Au niveau départemental, un excès de décès était en revanche observé en Aveyron en semaine 35 chez les plus de 65 ans et dans le Gers tous âges.

Compte-tenu des délais habituels de transmission des données, les effectifs de mortalité observés pour les 3 semaines précédentes sont encore incomplets. Il convient donc de rester prudent dans l'interprétation de ces observations.

Pour en savoir plus

- Surveillance des urgences et des décès SurSaUD® (Oscour, SOS Médecins, Mortalité) : [cliquez ici](#)
- Surveillance de la mortalité : [cliquez ici](#)

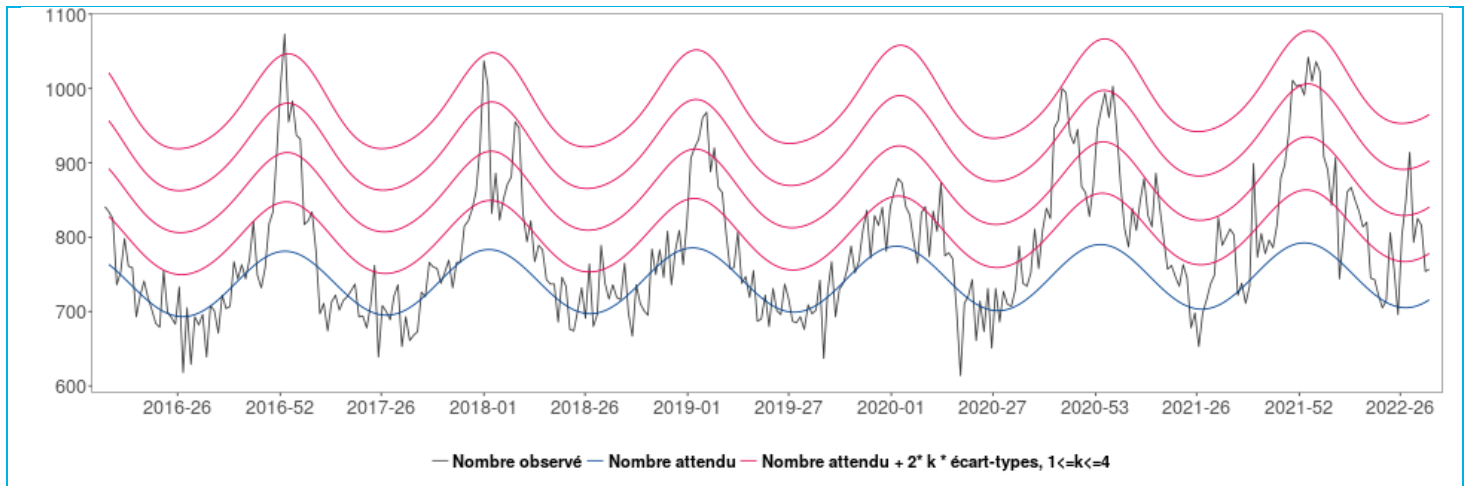


Figure 8- Nombre hebdomadaire de décès toutes causes chez les personnes âgées de tous âges

QUALITE DES DONNEES

Nombre d'associations et de structures d'urgence participant sur la semaine 36-2022 et taux de codage des diagnostics au niveau régional :

Semaine	SOS Médecins	Réseau Oscour®
Etablissements inclus dans l'analyse des tendances	4/4 associations	67/69 structures d'urgence
Taux de codage du diagnostic sur la semaine précédente sur ces établissements	100 %	87,9 %

Le point épidémi

Remerciements à nos partenaires :

- Structures d'urgences du réseau Oscour® ;
- Associations SOS Médecins de Montpellier, Nîmes, Perpignan et Toulouse ;
- Réseau Sentinelles ;
- Services de réanimation de la région Occitanie ;
- Laboratoires de virologie des CHU de Montpellier, Nîmes et Toulouse ;
- Etablissements d'hébergement de personnes âgées dépendantes de la région Occitanie ;
- Agence Régionale de Santé Occitanie ;
- Observatoire régional des urgences Occitanie (ORU Occitanie).



Comité de rédaction

Séverine Bailleul
Lorène Belkadi
Olivier Catelinois
Jean-Loup Chappert
Amandine Cochet
Cécile Durand
Franck Golliot
Anne Guinard
Damien Mouly
Jérôme Pouey
Stéphanie Rivière
Leslie Simac

Diffusion

Santé publique France Occitanie
Tél. 05 34 30 25 25
Occitanie@santepubliquefrance.fr

Retrouvez nous sur : santepubliquefrance.fr

Twitter : @sante-prevention