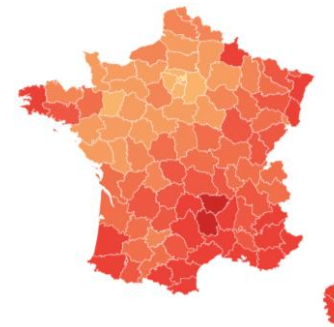
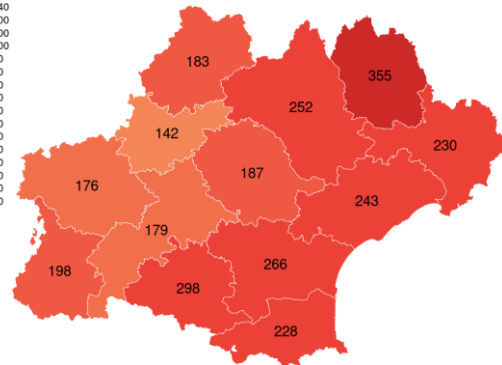
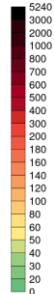


Surveillance de la COVID-19

Circulation virale (SI-DEP) : ↘

(→ p. 3)

Taux d'incidence (/100 000 hab.) sur la période du 22/08 au 28/08



Recours aux soins d'urgence : ↘

Activité hospitalière (SI-VIC) : ↘

Sources : SI-DEP, Santé publique France, au 31 Aug 2022

Autres surveillances

MORTALITE TOUTES CAUSES

(→ p. 5)

Sous réserve de consolidation des données à 3 semaines :

- Effectif hebdomadaire de décès tous âges/65 ans et plus jusqu'en semaine 33-2022 : ↘

Faits marquants

Epidémie de variole du singe : point de situation au 29/08/2022

Début mai 2022, des cas de variole du singe ([Monkeypox](#)) sans lien direct avec un voyage en Afrique du Centre ou de l'Ouest où le virus est présent, ou des personnes de retour de voyage, ont été signalés en Europe et dans le monde. Depuis cette date, la maladie fait l'objet, en France comme en Europe, d'une surveillance renforcée. Au 29/08/2022, 3547 cas confirmés biologiquement ont été recensés en France ([lien](#)).

En Occitanie, au 29/08/2022, 293 cas confirmés résidant dans la région ont été signalés par les professionnels de santé, depuis le 11/05/2022. Après une phase de décroissance depuis la mi-juillet, le nombre de nouveaux cas hebdomadaire semble se stabiliser.

Compte tenu de l'épidémie en cours, des messages d'information et d'alerte ont été adressés aux professionnels de santé et aux populations les plus à risque, et sont mis à jour en fonction de l'état des connaissances ([lien](#)). Sont disponibles également sur le site de Santé publique France : un dossier sur le sujet accessible à tous et aux professionnels et bénévoles en contact avec les personnes en situation de précarité ([lien](#)) et des outils de prévention ([lien](#)). Des informations sur la vaccination sont accessibles au grand public ([lien](#)) et aux professionnels ([lien](#)) sur le site [vaccination-info-service](#). Un dispositif d'écoute a été mis en place ([www.monkeypox-info-service.fr](#)). Un dossier est également disponible sur le site [sexosafe](#) ([lien](#)).

VARIOLE DU SINGE - MKP - MONKEY POX

Surveillance de la variole du singe

En Occitanie, au 29/08/2022, 293 cas confirmés résidant dans la région ont été signalés par les professionnels de santé depuis le premier cas survenu le 11/05/2022.

Parmi les 293 cas confirmés, 97,6% étaient des hommes. La part des femmes parmi ces cas est de 2,4% (n=7), proportion légèrement supérieure à celle observée au niveau national (1,6%). Aucun cas d'enfant de moins de quinze ans résidant dans la région n'a été signalé jusqu'à présent. L'âge médian des cas confirmés est de 37 ans.

L'évolution de la courbe des cas confirmés, par semaine de début des symptômes (Figure 1), montre que le pic épidémique est survenu en semaine 2022-28 (mi-juillet). Après une phase de décroissance, le nombre de nouveaux cas semble stable (semaines 2022-32 et 2022-33 non consolidées). Les déclarations reçues ne mentionnent pas toujours la date de début des symptômes. En complément de cette information, la distribution des cas selon leur date de signalement est présentée en figure 2.

La répartition géographique des cas confirmés, selon le département de résidence des cas signalés, montre que les quatre départements les plus représentés sont l'Hérault, la Haute-Garonne, le Gard et les Pyrénées Orientales (Tableau 1).

Les caractéristiques des cas investigués à l'échelon du territoire national sont décrites sur le site de Santé publique France ([lien](#)).

Figure 1- Courbe épidémique des cas confirmés selon la semaine de début des signes (N = 234) (source : Santé publique France Occitanie, au 29/08/2022)

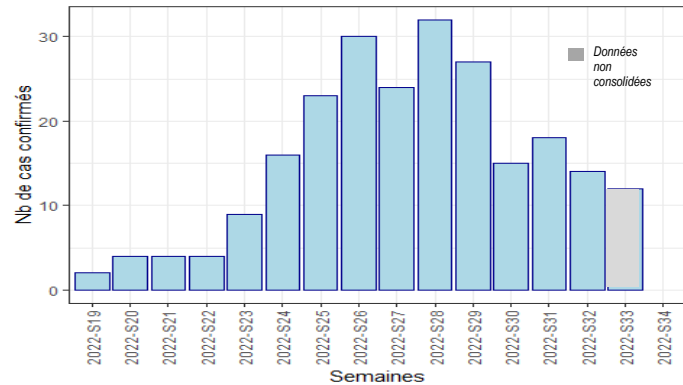


Figure 2- Courbe épidémique des cas confirmés selon la semaine de déclaration (N = 293) (source : Santé publique France Occitanie, au 29/08/2022)

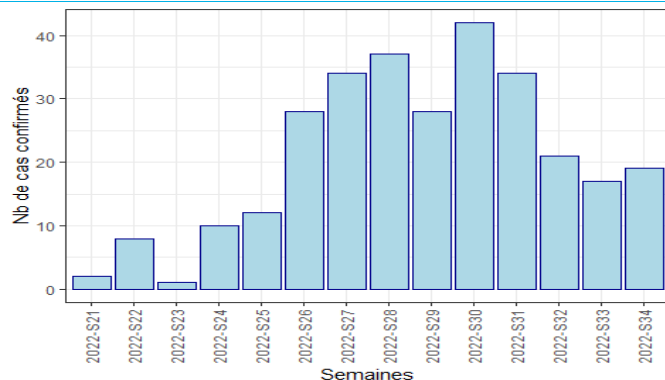


Tableau 1- Répartition départementale des cas confirmés cumulés depuis le 11/05/2022 (source : Santé publique France Occitanie, au 29/08/2022)

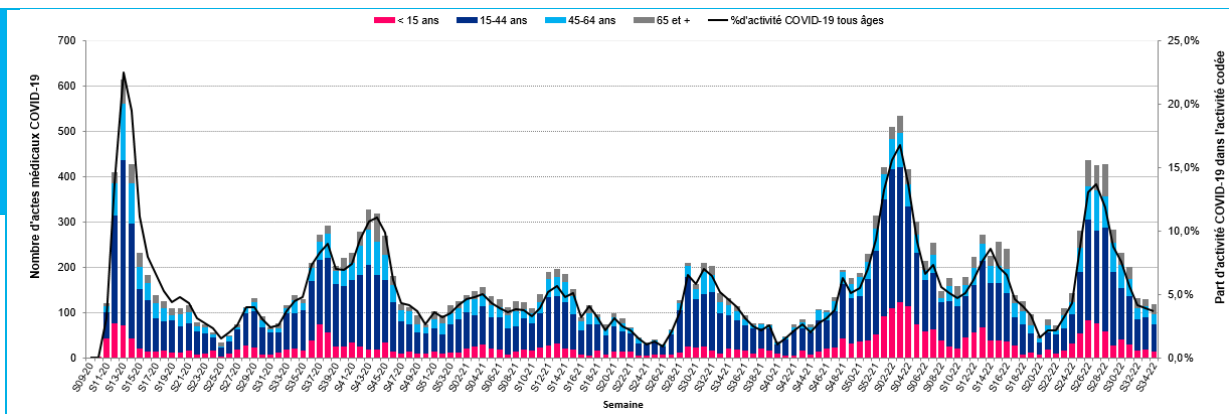
Département	Nombre de cas confirmés
Ariège (09)	< 5
Aude (11)	8
Aveyron (12)	< 5
Gard (30)	41
Haute-Garonne (31)	84
Gers (32)	6
Hérault (34)	107
Lot (46)	< 5
Lozère (48)	< 5
Hautes-Pyrénées (65)	6
Pyrénées-Orientales (66)	26
Tarn (81)	6
Tarn-et-Garonne (82)	< 5

Surveillance en ville et passages aux urgences

Actes/consultations pour suspicion de COVID-19

En semaine 34-2022, les 4 associations SOS Médecins de la région (Nîmes, Montpellier, Perpignan et Toulouse) enregistraient 118 actes pour suspicion ou diagnostic confirmé de COVID-19 (soit 366 actes pour 10 000 consultations), en diminution par rapport à S33 (130 actes, 390 actes/10 000 consultations) (Figure 3).

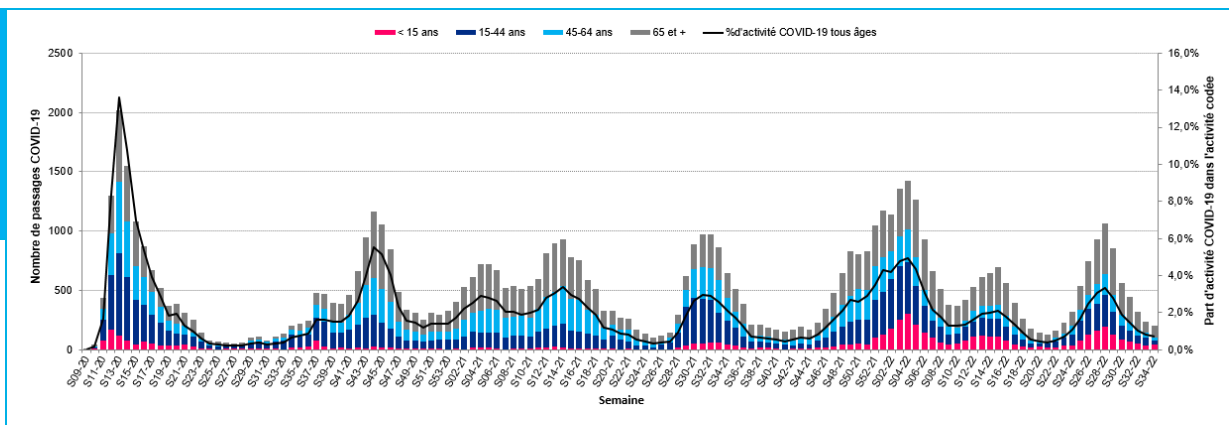
Figure 3- Nombre hebdomadaire d'actes et part d'activité (en %) pour suspicion de COVID-19 par classes d'âge (source : SOS Médecins, au 31/08/2022)



Passages aux urgences (données Oscoreur®)

L'activité COVID-19 hebdomadaire en structures d'urgence était en diminution au cours des 3 dernières semaines au niveau régional avec 203 suspicions de COVID-19 en semaine 34-2022, soit 70 pour 10 000 consultations pour la dernière période considérée (Figure 4). Le R Effectif estimé à partir des données régionales du réseau Oscoreur® jusqu'au 27/08/2022 était de 0,80 (0,70-0,91), en légère augmentation par rapport à la semaine précédente.

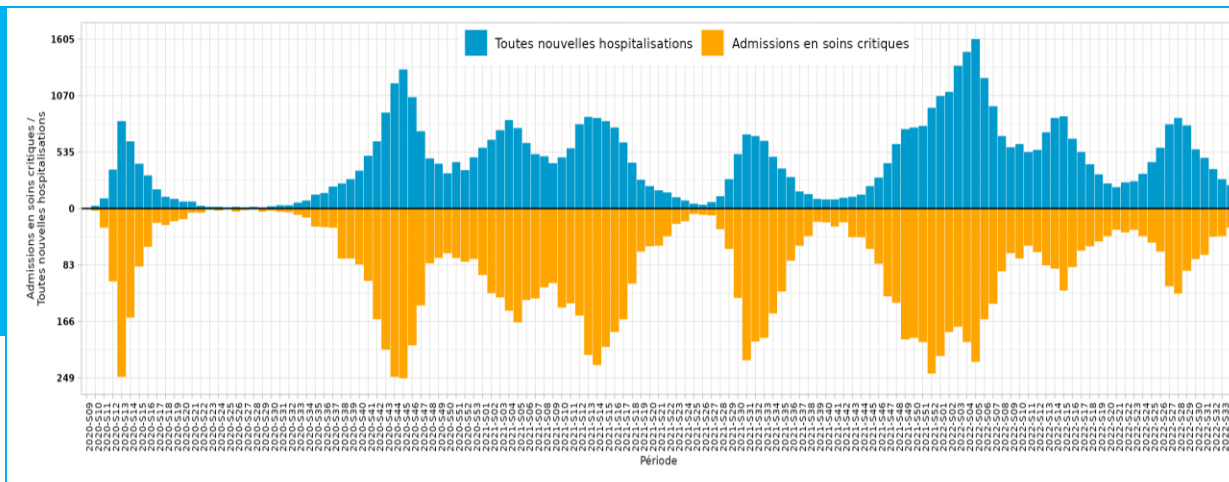
Figure 4- Nombre hebdomadaire de passages aux urgences et part d'activité (en %) pour suspicion de COVID-19 par classes d'âge (source : réseau OSCOUR®, au 31/08/2022)



Hospitalisations, admissions en services de soins critiques (données SI-VIC)

Selon les données disponibles au 31/08/2022 à 15h, 1 121 cas de COVID-19 étaient actuellement hospitalisés en Occitanie dont 5% (N=61) en services de soins critiques (réanimation, soins intensifs et surveillance continue). Au niveau régional et tous âges confondus, le nombre hebdomadaire de nouvelles hospitalisations était en diminution en semaine 34 par rapport à la semaine précédente (219 versus 277 soit -21%). Le nombre des nouvelles admissions en services de soins critiques était en diminution (28 versus 40 soit -30%) (Figure 5). Le R Effectif estimé à partir des données régionales SI-VIC jusqu'au 28/08/2022 était de 0,87 (0,76-0,99), en augmentation par rapport à la semaine précédente.

Figure 5- Nombre de nouvelles hospitalisations et de nouvelles admissions en services de soins critiques (réanimation, soins intensifs et surveillance continue) pour COVID-19 par semaine d'admission (source : SI-VIC, 31/08/2022 à 15h) - Semaine 34 incomplète



Surveillance virologique

En Occitanie, selon les données disponibles au 01/09/2022 pour la semaine 34-2022, les indicateurs virologiques poursuivaient leur diminution au plan régional : taux de positivité de 21,0% (-2,1 points par rapport à la semaine 33), taux d'incidence de 216 cas pour 100 000 habitants (-16%) et taux de dépistage de 1 032 cas pour 100 000 habitants (-7%) (Tableau 2, Figure). Au plan régional, les indicateurs étaient en diminution chez les 15 ans et plus ; en revanche, chez les moins de 15 ans, le taux de positivité était en augmentation (+3,6 points à 22,4%), le taux d'incidence restait stable et le taux de dépistage était en diminution.

Le R Effectif estimé à partir des données régionales SI-DEP jusqu'au 27/08/2022 était de 0,90 (0,89-0,92), en augmentation par rapport à la semaine précédente.

Au niveau départemental, un taux d'incidence supérieur à 140 cas pour 100 000 habitants était estimé en semaine 34-2022 pour tous les départements de la région (Tableau 2) (taux d'incidence le plus élevé observé pour la Lozère à 355 cas pour 100 000 habitants). Les indicateurs virologiques étaient en diminution dans 12 des 13 départements, en légère augmentation dans le Tarn.

Zone	Nombre de cas confirmés	Taux de positivité (en %)	Taux d'incidence (/100 000 hab.)	Taux de dépistage (/100 000 hab.)
Ariège (09)	456	28,9%	297,8	1 031,2
Aude (11)	1 009	24,1%	265,6	1 100,7
Aveyron (12)	707	22,6%	252,3	1 117,9
Gard (30)	1 735	19,2%	230,3	1 202,0
Haute-Garonne (31)	2 602	20,9%	179,2	857,5
Gers (32)	338	20,3%	175,8	866,5
Hérault (34)	2 961	19,1%	243,2	1 271,3
Lot (46)	320	23,2%	183,4	789,0
Lozère (48)	272	36,9%	355,2	962,5
Hautes-Pyrénées (65)	458	23,8%	198,3	833,3
Pyrénées-Orientales (66)	1 109	20,0%	228,5	1 143,0
Tarn (81)	736	23,7%	187,3	790,5
Tarn-et-Garonne (82)	376	17,1%	142,3	833,4
Occitanie	13 079	21,0%	216,1	1 031,5

Tableau 2- Nombre de personnes testées positives pour le SARS-CoV-2, taux de positivité, taux bruts / corrigés des jours fériés d'incidence et de dépistage, par département, Occitanie, semaine 33-2022 (du 22/08/2022 au 28/08/2022) (source SI-DEP, au 31/08/2022)

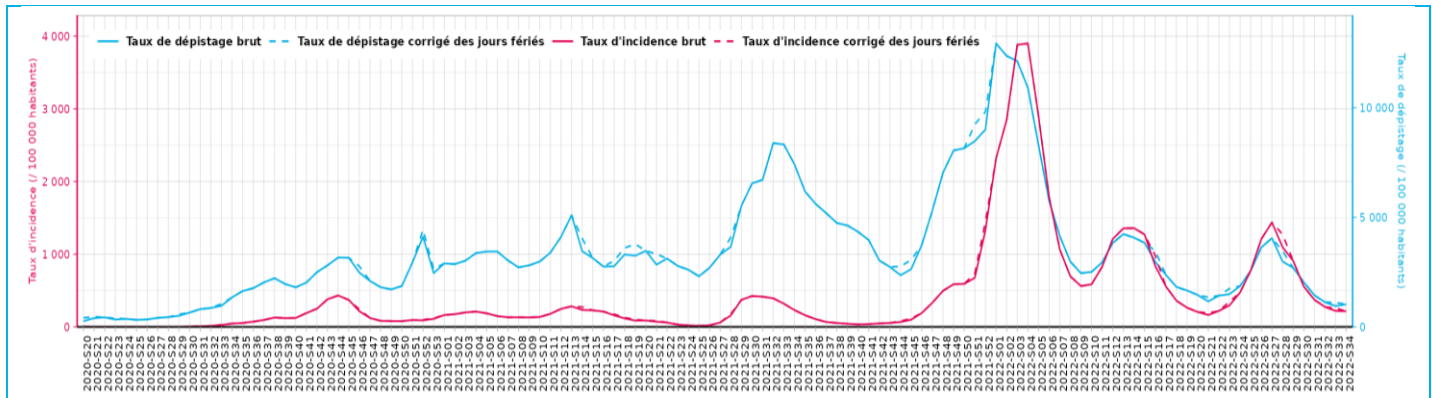


Figure 6- Evolution des taux d'incidence et taux de dépistage (/100 000 habitants), par semaine (de S20-2020 à S33-2022), Occitanie (source SI-DEP, au 31/08/2022)

Surveillance virologique et variants : résultats des tests de criblage, séquençage et enquêtes flash

En Occitanie en semaine 34-2022, 99,7 % des tests criblés avaient un profil de mutations compatible avec le variant Omicron (présence d'au moins une mutation ou délétion suivante portée par ce variant : K417N, del69/70, S371L-S373P ou Q493R).

Le taux de positivité pour la mutation L452R (résultat de criblage C1), qui est présente dans les sous-lignages d'Omicron BA.4 et BA.5, est stable (93,6% en S34 et 93,8% en S33) en Occitanie. Selon l'enquête Flash S32 du 08/08/22 en Occitanie (données non consolidées pour S32), le variant Omicron représentait 100% des séquences sur 249 prélèvements provenant de la région Occitanie (Figure 7). Parmi les détections d'Omicron, les sous-lignages BA.5 et BA.4 représentaient respectivement 93,2% et 6,4% des séquences interprétables au cours de l'enquête Flash de la semaine 32-2022.

Pour en savoir plus sur les variants préoccupants circulants: [lien](#).

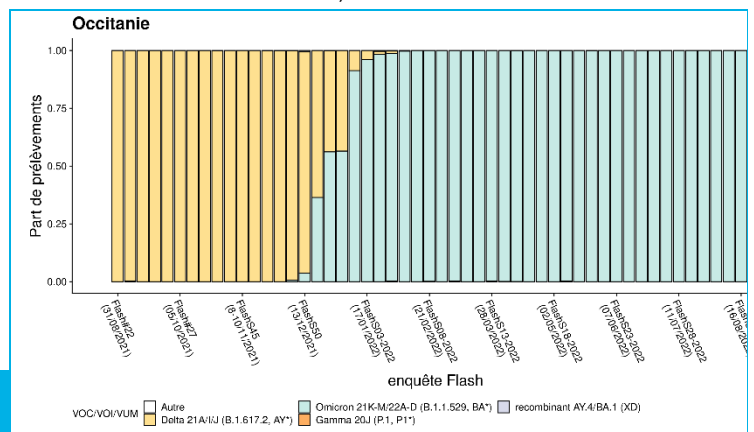


Figure 7- Évolution de la proportion des variants séquencés, en Occitanie, (données enquête Flash au 29/08/2022).

MORTALITE

Mortalité toutes causes (Insee)

Selon les **données de mortalité fournies par l'Insee** pour la semaine 33-2022, les nombres de décès toutes causes observés au niveau régional en tous âges et chez les plus de 65 ans se situaient sensiblement au-dessus de l'attendu et ils étaient en diminution par rapport à la semaine précédente (Figure). Aucun excès de décès n'était par ailleurs estimé au niveau départemental pour la semaine 33-2022.

Compte-tenu des délais habituels de transmission des données, les effectifs de mortalité observés pour les 3 semaines précédentes sont encore incomplets. Il convient donc de rester prudent dans l'interprétation de ces observations.

Pour en savoir plus

- Surveillance des urgences et des décès SurSaUD® (Oscour, SOS Médecins, Mortalité) : [cliquez ici](#)
- Surveillance de la mortalité : [cliquez ici](#)

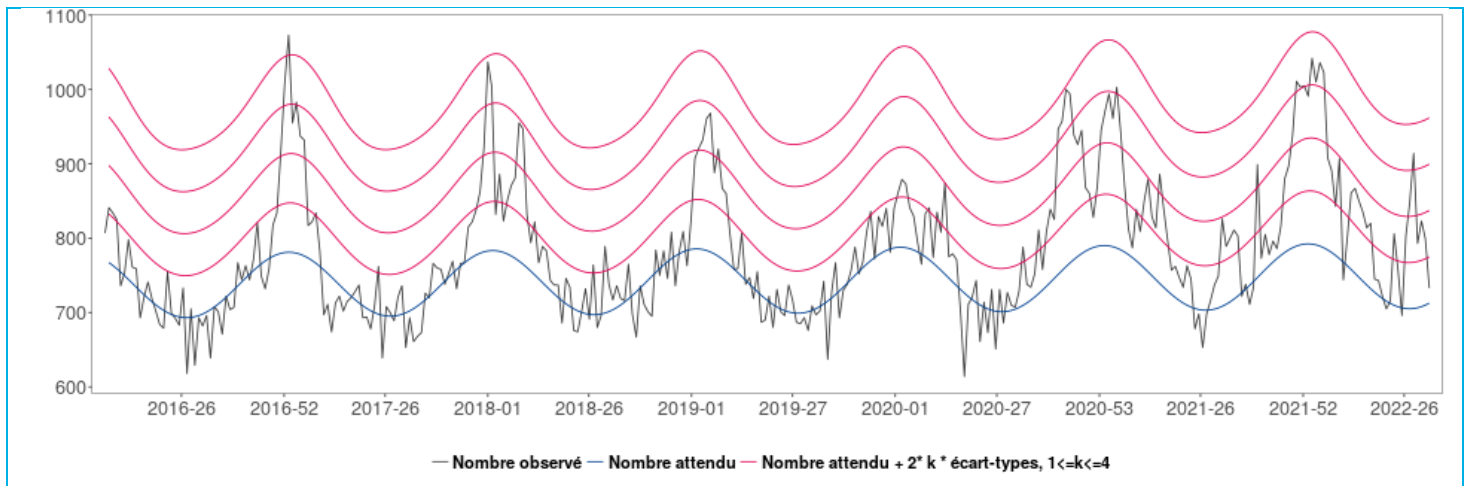


Figure 8- Nombre hebdomadaire de décès toutes causes chez les personnes âgées de tous âges

QUALITE DES DONNEES

Nombre d'associations et de structures d'urgence participant sur la semaine 34-2022 et taux de codage des diagnostics au niveau régional :

Semaine	SOS Médecins	Réseau Oscour®
Etablissements inclus dans l'analyse des tendances	4/4 associations	66/69 structures d'urgence
Taux de codage du diagnostic sur la semaine précédente sur ces établissements	100 %	86,4 %

Le point épidémi

Remerciements à nos partenaires :

- Structures d'urgences du réseau Oscour® ;
- Associations SOS Médecins de Montpellier, Nîmes, Perpignan et Toulouse ;
- Réseau Sentinelles ;
- Services de réanimation de la région Occitanie ;
- Laboratoires de virologie des CHU de Montpellier, Nîmes et Toulouse ;
- Etablissements d'hébergement de personnes âgées dépendantes de la région Occitanie ;
- Agence Régionale de Santé Occitanie ;
- Observatoire régional des urgences Occitanie (ORU Occitanie).



Comité de rédaction

Séverine Bailleul
Lorène Belkadi
Olivier Catelinois
Jean-Loup Chappert
Amandine Cochet
Cécile Durand
Franck Golliot
Anne Guinard
Damien Mouly
Jérôme Pouey
Adeline Riondel
Stéphanie Rivière
Leslie Simac

Diffusion

Santé publique France Occitanie
Tél. 05 34 30 25 25
Occitanie@santepubliquefrance.fr

Retrouvez nous sur : [santepubliquefrance.fr](https://www.santepubliquefrance.fr)

Twitter : @sante-prevention