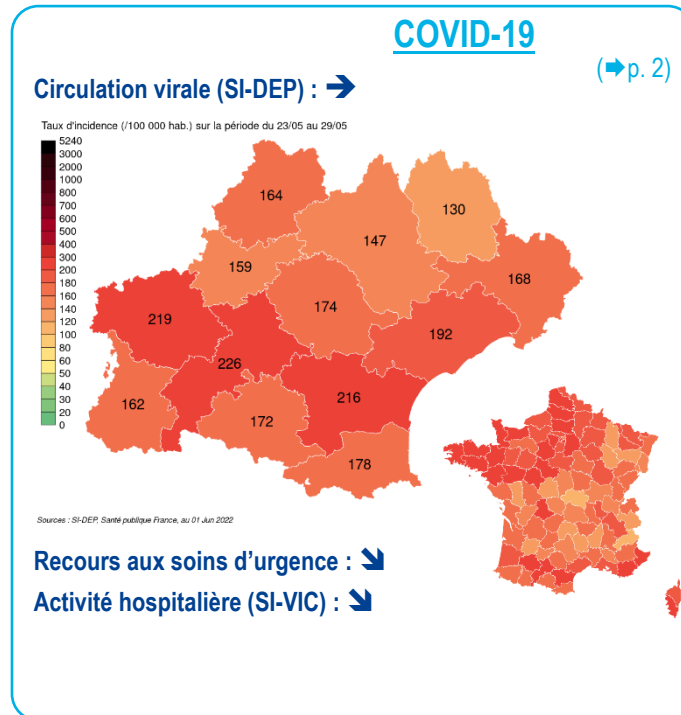


### Surveillance des infections respiratoires aiguës



### Autres surveillances régionales

#### GASTRO-ENTERITE

(→ p. 8)

- Evolution régionale : →
- Médecine libérale (SOS Médecins) : **activité faible**
- Médecine hospitalière (Oscour®) : **activité faible**

#### MORTALITE TOUTES CAUSES

(→ p. 9)

- Sous réserve de consolidation des données à 3 semaines :
- Effectif hebdomadaire de décès tous âges/65 ans et plus jusqu'en semaine 20-2022 : ↘

### Faits marquants

#### **Cas de Monkeypox : point de situation au 30 mai 2022**

Au 30 mai 2022 à 14h, 17 cas confirmés de Monkeypox ont été rapportés en France (Source : SpFrance) : 13 en Ile-de-France, 1 en Auvergne-Rhône-Alpes et 2 en Occitanie et 1 cas en Normandie. En France, la surveillance pérenne du Monkeypox par le dispositif de la déclaration obligatoire est renforcée et des messages d'informations et d'alerte sont adressés aux professionnels de santé. Plus d'informations sont disponibles sur le site de [Santé publique France](https://www.santepubliquefrance.fr).

#### **Grippe : Bilan préliminaire de l'épidémie de grippe 2021-22**

Points clés en métropole :

- Epidémie d'une durée de 9 semaines: durée de l'épidémie hétérogène selon les régions, variant de 7 semaines (Grand Est et Hauts-de-France) à 20 semaines en Occitanie
- Pic épidémique tardif (début avril)
- Niveau d'intensité modéré en médecine de ville et à l'hôpital
- Co-circulation des virus A(H3N2) et A(H1N1)pdm09
- Impact plus marqué chez les enfants, d'intensité élevée au pic épidémique
- Couverture vaccinale supérieure à celle de 2019-20 mais inférieure à 2020-21
- Efficacité vaccinale élevée contre A(H1N1)pdm09 et faible contre A(H3N2)

Plus d'informations sont disponibles sur le site de [Santé publique France](https://www.santepubliquefrance.fr).

#### **Tabac : Santé publique France lance un nouveau dispositif à destination des employeurs**

A l'occasion de la Journée Mondiale sans Tabac, ce mardi 31 mai 2022, Santé publique France a déployé la plateforme « Les Employeurs pour la Santé », un dispositif inédit pour accompagner les structures (publiques, privées et associatives) dans une démarche de prévention et de promotion de la santé de leurs collaborateurs. Plus d'informations sont disponibles sur le site de [Santé publique France](https://www.santepubliquefrance.fr).

## Surveillance en ville et passages aux urgences

### Actes/consultations pour suspicion de COVID-19

Depuis le 10/09/2020, les indicateurs COVID-19 issus des données des associations SOS Médecins présentent les actes médicaux avec un diagnostic de suspicion de COVID-19 ou de COVID-19 confirmé posé par les médecins des associations SOS Médecins.

En semaine 21-2022, les 3 associations SOS Médecins (Nîmes, Montpellier, Perpignan ; pas de données pour Toulouse depuis le 16/02) enregistraient 32 actes pour suspicion ou diagnostic confirmé de COVID-19 (soit 121 actes pour 10 000 consultations), en légère augmentation par rapport à S20 mais équivalent aux effectifs des semaines 17 à 19 (Figure 1). La majorité des actes SOS médecins étaient effectués pour les 15-44 ans (47%, n=15). Sur les 32 actes recensés, 30 étaient recensés par l'association de Montpellier et seulement 2 par celle du Gard.

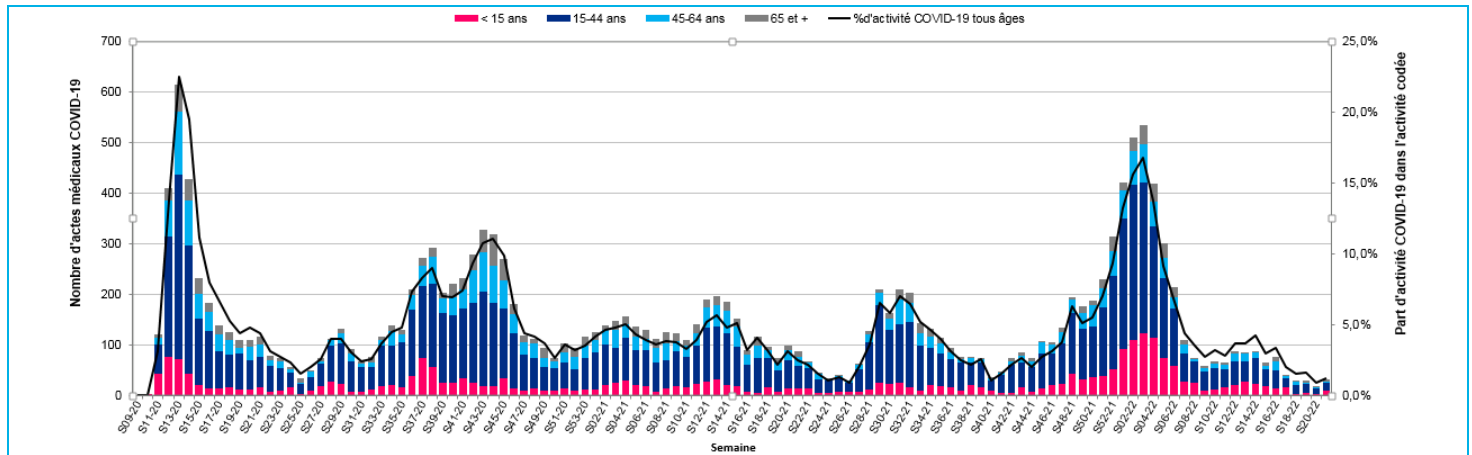


Figure 1- Nombre hebdomadaire d'actes et part d'activité (en %) pour suspicion de COVID-19 par classes d'âge (source : SOS Médecins, au 01/06/2022)

### Passages aux urgences (données Oscore®)

Depuis le 24 février 2020, un indicateur de surveillance syndromique pour suivre les personnes suspectées d'être infectées au COVID-19 a été mis en place dans les 66 structures d'urgence de la région (codes CIM 10 : B342, B972, U049, U071, U0710, U0711, U0712, U0714, U0715).

L'activité COVID-19 hebdomadaire en structures d'urgence vis-à-vis de la prise en charge du COVID-19 tendait à diminuer au cours des dernières semaines au niveau régional 118 suspicions de COVID-19 en semaine 21-2022, soit 39 pour 10 000 consultations pour la dernière période considérée (Figure 2). Parmi ces passages, 55 ont été suivis d'une hospitalisation en S21 contre 51 en S20, donc stable. Le taux d'hospitalisation après passages aux urgences tous âges était de 46,6%. Parmi les patients hospitalisés, 69% étaient âgés de 65 ans ou plus (taux d'hospitalisation de 69%), 13% de 45-64 ans (taux d'hospitalisation de (50%), 13% étaient âgés de 15 à 44 ans et 5% âgés de moins de 15 ans.

Le R Effectif estimé à partir des données régionales du réseau Oscore® jusqu'au 28/05/2022 était de 0,77 (0,63-0,92), en augmentation par rapport à la semaine précédente (0,69).

En semaine 21-2022, 10 passages aux urgences ou moins ont été relevés pour ce motif dans 11 des 13 départements de la région (effectifs stables ou en diminution par rapport à la semaine précédente). L'Hérault et la Haute-Garonne recensaient chacun une trentaine de cas, soit plus de la moitié des suspicions sur ces 2 départements.

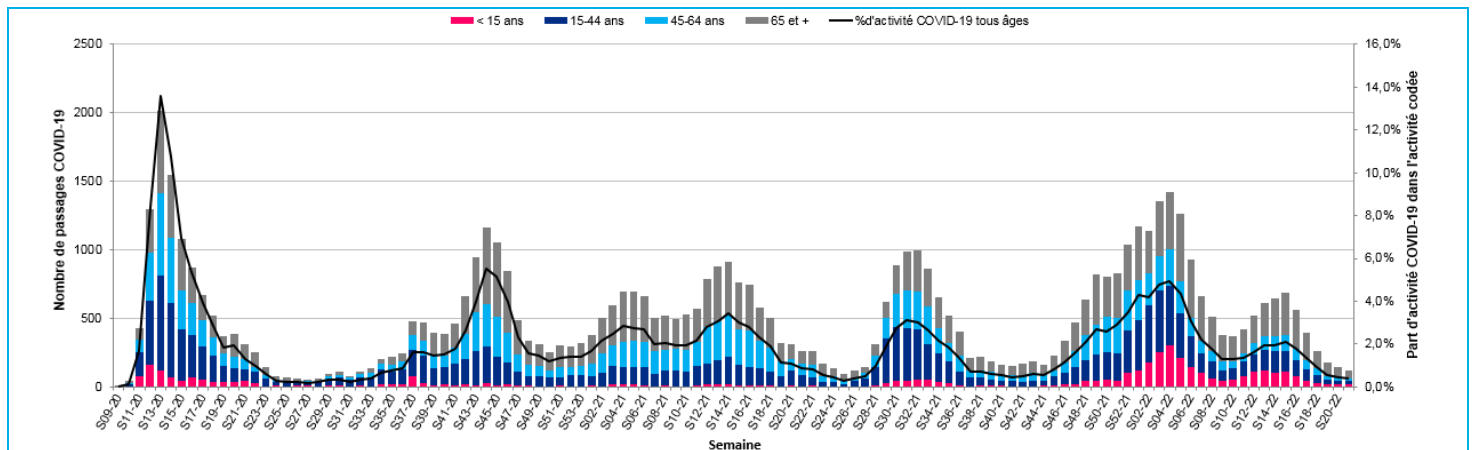


Figure 2- Nombre hebdomadaire de passages aux urgences et part d'activité (en %) pour suspicion de COVID-19 par classes d'âge (source : réseau OSCOUR®, au 01/06/2022)

## Hospitalisations, admissions en services de soins critiques (données SI-VIC)

Selon les données disponibles au 01/06/2022 à 15h, 1 151 cas de COVID-19 étaient actuellement hospitalisés en Occitanie dont 6% (N=75) en services de soins critiques (réanimation, soins intensifs et surveillance continue).

Au niveau régional et tous âges confondus, **le nombre hebdomadaire de nouvelles hospitalisations était en diminution en semaine 21-2022** par rapport à la semaine précédente (188 *versus* 219 soit -14%). Le nombre des nouvelles admissions en services de soins critiques était également en diminution (29 *versus* 40 soit -28%) (Figure 3 et Tableau 1).

Le R Effectif estimé à partir des données régionales SI-VIC jusqu'au 29/05/2022 était de 0,83 (0,72-0,96), stable par rapport à la semaine précédente.

Au niveau départemental et tous âges confondus, les effectifs hebdomadaires des nouvelles hospitalisations pour COVID-19 étaient en légère augmentation dans les départements de l'Aude, du Gard, et du Tarn-et-Garonne, et stables ou en diminution dans les autres départements.

Chez les 65 ans et plus, les nouvelles hospitalisations étaient en diminution par rapport à la semaine précédente (134 hospitalisations *versus* 156 en semaine précédente). Cette classe d'âge représentait 71% des hospitalisations tous âges pour COVID-19.

Les nouvelles admissions en services de soins critiques des 65 ans et plus représentaient 59% des admissions tous âges. Le département de la Haute-Garonne représentait 41% des nouvelles admissions en 21-2022 dans cette classe d'âge.

Zone	Hospitalisations		Dont services de soins critiques	
	N	%	N	%
Ariège (09)	1	0,5%	0	0,0%
Aude (11)	16	8,5%	4	13,8%
Aveyron (12)	7	3,7%	0	0,0%
Gard (30)	16	8,5%	4	13,8%
Haute-Garonne (31)	50	26,6%	11	37,9%
Gers (32)	10	5,3%	0	0,0%
Hérault (34)	26	13,8%	1	3,4%
Lot (46)	4	2,1%	0	0,0%
Lozère (48)	0	0,0%	0	0,0%
Hautes-Pyrénées (65)	24	12,8%	5	17,2%
Pyrénées-Orientales (66)	13	6,9%	2	6,9%
Tarn (81)	5	2,7%	1	3,4%
Tarn-et-Garonne (82)	16	8,5%	1	3,4%
<b>Occitanie</b>	<b>188</b>	<b>100,0%</b>	<b>29</b>	<b>100,0%</b>

Tableau 1- Nombre et part (en %) de personnes nouvellement hospitalisées en semaine 21 de 2022, dont en services de soins critiques (réanimation, soins intensifs et surveillance continue) pour COVID-19, par département de prise en charge (source : SI-VIC, au 01/06/2022 à 15h)

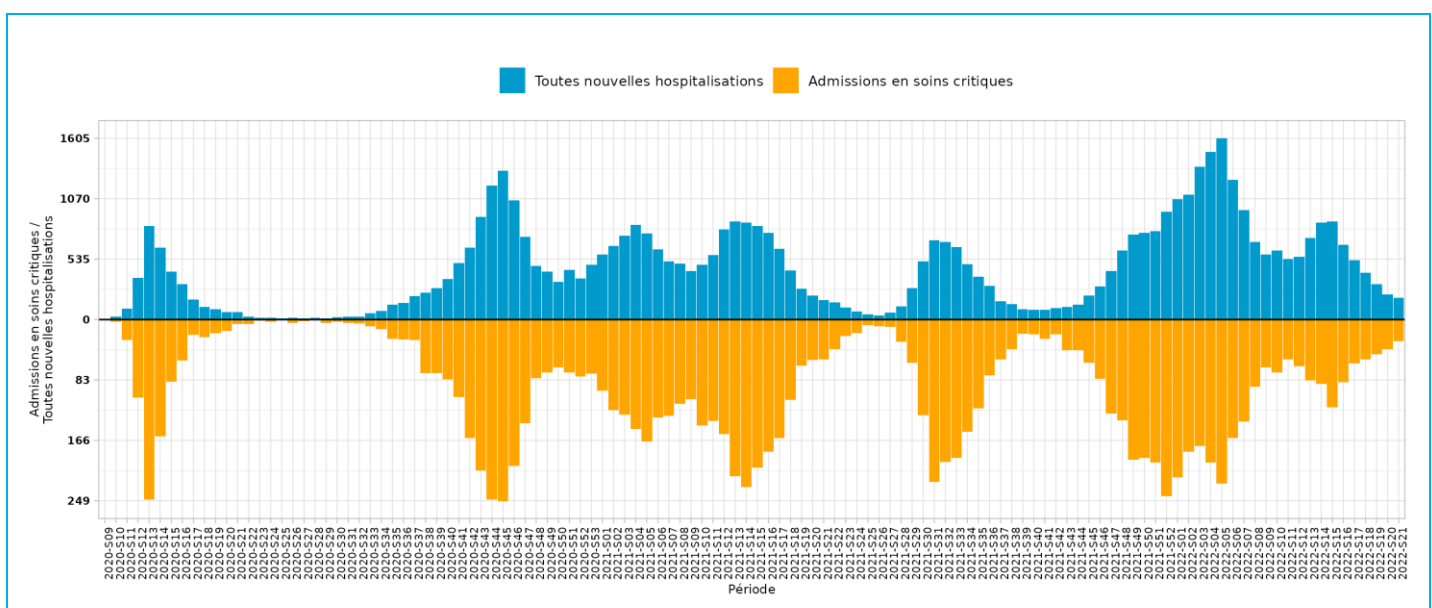


Figure 3- Nombre de nouvelles hospitalisations (A) et de nouvelles admissions en services de soins critiques (réanimation, soins intensifs et surveillance continue) (B) pour COVID-19 par semaine d'admission (source : SI-VIC, 01/06/2022 à 15h)

## Surveillance virologique

Les analyses s'appuient dans toutes les régions sur le système SI-DEP (système d'information de dépistage) ; elles portent sur les cas confirmés par tests RT-PCR et tests antigéniques SARS-CoV-2 et intègrent les dernières modifications concernant la méthode de comptabilisation des patients testés (pour plus d'informations, cliquer [ici](#)).

En Occitanie, selon les données disponibles au 02/06/2022 pour la semaine 21-2022, le taux de positivité était stable par rapport à la semaine précédente et les taux d'incidence et de dépistage en légère diminution : taux de positivité de 14,1% (identique en semaine 20), taux d'incidence de 190 cas pour 100 000 habitants (*versus* 205 en semaine 20 soit -7%) et taux de dépistage à 1 352 pour 100 000 habitants (*versus* 1454 en semaine 20, soit -7%) (Tableau 2, Figure 4). Au plan régional, les taux d'incidence et de dépistage étaient en diminution dans toutes les classes d'âge (Tableau 3). Le taux de positivité était en diminution chez les moins de 15 ans, stables chez les plus de 65 ans et en augmentation chez les 15-65 ans.

Le R Effectif estimé à partir des données régionales SI-DEP jusqu'au 28/05/2022 était de 0,76 (0,75-0,78), stable par rapport à la semaine 20 (0,72).

Au niveau départemental, un taux d'incidence supérieur à 140 cas pour 100 000 habitants était estimé en semaine 21-2022 pour tous les départements de la région et le taux d'incidence le plus élevé était estimé pour la Haute-Garonne à 227 cas pour 100 000 habitants (Tableau 2). Cet indicateur était stable dans la plupart des départements et en augmentation dans le Gers par rapport à la semaine précédente (+17% avec un taux de dépistage stable). Le taux de positivité était lui en augmentation dans le Gers, la Haute-Garonne, le Lot et le Tarn, stable ou en diminution dans les autres départements (Tableau 4).

**Au total, en semaine 21-2022 et en Occitanie, dans un contexte global de poursuite de la diminution de la circulation virale pour la majorité des départements, on observait des inversions de tendance par rapport à la semaine précédente pour certains territoires du Gers, et de manière moins prononcée pour la Haute-Garonne, le Lot et le Tarn (tendance à confirmer dans les semaines à venir).**

Zone	Nombre de cas confirmés	Taux de positivité (en %)	Taux d'incidence (/100 000 hab.)	Taux de dépistage (/100 000 hab.)
Ariège (09)	221	13,8%	171,8	1 247,8
Aude (11)	687	14,0%	215,6	1 535,8
Aveyron (12)	346	14,2%	146,8	1 037,4
Gard (30)	1 090	11,4%	168,4	1 475,7
Haute-Garonne (31)	2 726	16,9%	226,3	1 340,2
Gers (32)	355	16,1%	218,7	1 359,3
Hérault (34)	1 956	12,4%	192,0	1 551,9
Lot (46)	242	15,3%	163,8	1 070,3
Lozère (48)	86	11,1%	130,5	1 171,3
Hautes-Pyrénées (65)	313	14,9%	162,3	1 092,8
Pyrénées-Orientales (66)	728	12,7%	177,8	1 397,2
Tarn (81)	571	16,9%	173,6	1 027,3
Tarn-et-Garonne (82)	357	13,8%	159,4	1 152,2
<b>Occitanie</b>	<b>9 678</b>	<b>14,1%</b>	<b>190,2</b>	<b>1 351,8</b>

Tableau 2- Nombre de personnes primo-testées positives pour le SARS-CoV-2, taux de positivité, taux bruts / corrigés des jours fériés d'incidence et de dépistage, par département, Occitanie, semaine 21-2022 (du 23/05/2022 au 29/05/2022) (source SI-DEP, au 01/06/2022)

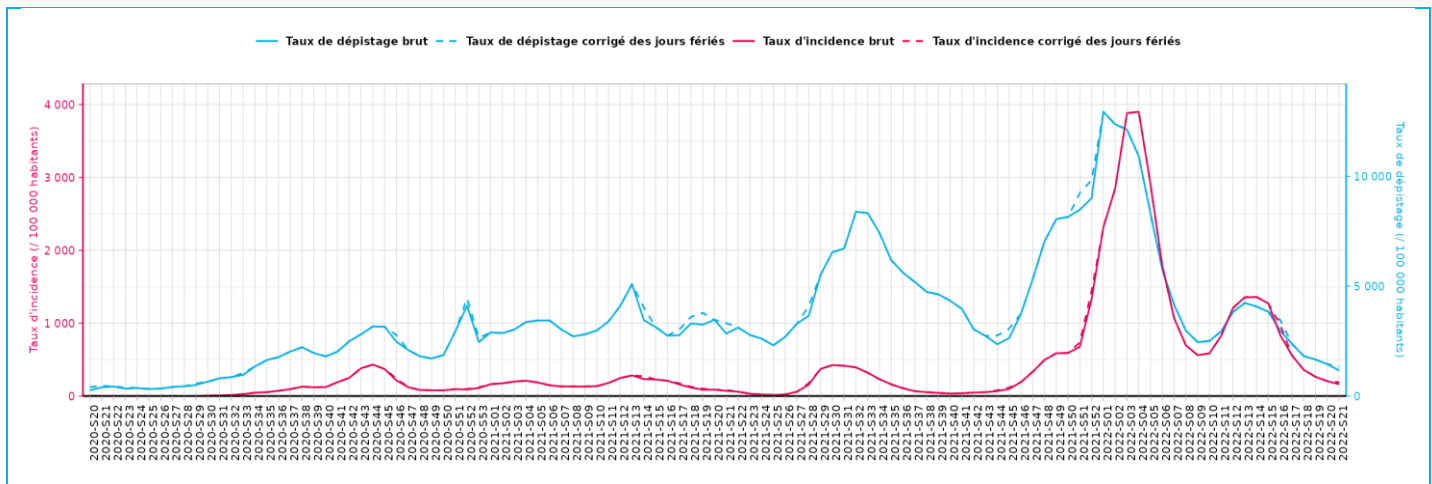


Figure 4- Evolution des taux d'incidence et taux de dépistage (/100 000 habitants), par semaine (de S20-2020 à S21-2022), Occitanie (source SI-DEP, au 01/06/2022)

## Surveillance virologique (suite)

(A)

**Taux d'incidence (/ 100 000 hab.) : valeurs de l'indicateur en chiffres et fond coloré**

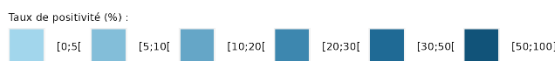
Classe d'âge/Périodes	07/02-13/02	14/02-20/02	21/02-27/02	28/02-06/03	07/03-13/03	14/03-20/03	21/03-27/03	28/03-03/04	04/04-10/04	11/04-17/04	18/04-24/04	25/04-01/05	02/05-08/05	09/05-15/05	16/05-22/05	23/05-29/05
Tous âges	1 788	1 069	696	562	586	828	1 210	1 356	1 359	1 271	980	558	360	264	205	190
[0-15[	2 256	1 208	545	360	505	941	1 393	1 216	1 012	794	517	245	140	138	139	106
[15-45[	2 343	1 373	934	711	669	895	1 326	1 492	1 469	1 301	975	560	348	258	198	192
[45-65[	1 503	928	628	569	573	780	1 168	1 412	1 486	1 451	1 105	640	425	299	222	212
<b>65 et plus</b>	<b>958</b>	<b>679</b>	<b>526</b>	<b>474</b>	<b>534</b>	<b>703</b>	<b>953</b>	<b>1 188</b>	<b>1 295</b>	<b>1 359</b>	<b>1 172</b>	<b>684</b>	<b>458</b>	<b>322</b>	<b>243</b>	<b>221</b>



(B)

**Taux de positivité (%) : valeurs de l'indicateur en chiffres et fond coloré**

Classe d'âge/Périodes	07/02-13/02	14/02-20/02	21/02-27/02	28/02-06/03	07/03-13/03	14/03-20/03	21/03-27/03	28/03-03/04	04/04-10/04	11/04-17/04	18/04-24/04	25/04-01/05	02/05-08/05	09/05-15/05	16/05-22/05	23/05-29/05
Tous âges	31,1	25,7	23,4	22,9	23,4	28,1	31,6	32,0	33,4	33,1	28,2	23,5	19,8	15,9	14,1	14,1
[0-15[	35,2	28,5	25,4	26,3	31,9	35,8	35,1	30,1	28,4	25,8	19,8	16,6	19,2	19,3	19,2	15,8
[15-45[	34,6	28,4	26,1	25,0	24,4	28,5	31,8	32,1	33,2	31,6	26,3	22,0	18,6	15,5	13,3	13,6
[45-65[	29,0	24,4	22,2	23,1	22,7	27,8	32,6	34,7	37,0	37,8	32,0	26,3	21,9	16,9	15,0	15,5
<b>65 et plus</b>	<b>21,7</b>	<b>19,5</b>	<b>18,5</b>	<b>18,1</b>	<b>19,1</b>	<b>23,2</b>	<b>27,2</b>	<b>30,1</b>	<b>32,7</b>	<b>34,5</b>	<b>31,3</b>	<b>25,5</b>	<b>19,3</b>	<b>14,6</b>	<b>12,9</b>	<b>12,9</b>



(C)

**Taux de dépistage (/ 100 000 habitants) : valeurs de l'indicateur en chiffres et fond coloré**

Classe d'âge/Périodes	07/02-13/02	14/02-20/02	21/02-27/02	28/02-06/03	07/03-13/03	14/03-20/03	21/03-27/03	28/03-03/04	04/04-10/04	11/04-17/04	18/04-24/04	25/04-01/05	02/05-08/05	09/05-15/05	16/05-22/05	23/05-29/05
Tous âges	5 749	4 154	2 978	2 451	2 507	2 946	3 828	4 236	4 071	3 834	3 472	2 375	1 823	1 661	1 454	1 352
[0-15[	6 409	4 233	2 146	1 372	1 585	2 627	3 974	4 039	3 561	3 081	2 611	1 472	731	715	724	672
[15-45[	6 771	4 826	3 574	2 841	2 744	3 145	4 165	4 645	4 429	4 112	3 707	2 548	1 878	1 668	1 487	1 415
[45-65[	5 175	3 811	2 833	2 462	2 519	2 809	3 581	4 073	4 017	3 840	3 458	2 435	1 943	1 765	1 477	1 367
<b>65 et plus</b>	<b>4 407</b>	<b>3 484</b>	<b>2 839</b>	<b>2 618</b>	<b>2 791</b>	<b>3 027</b>	<b>3 497</b>	<b>3 945</b>	<b>3 957</b>	<b>3 943</b>	<b>3 742</b>	<b>2 687</b>	<b>2 371</b>	<b>2 198</b>	<b>1 890</b>	<b>1 719</b>



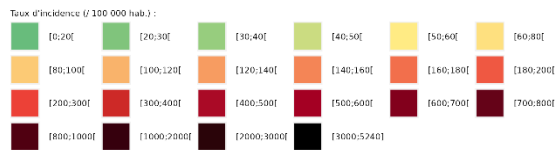
Tableau 3- Evolution des taux corrigés des jours fériés d'incidence hebdomadaires (pour 100 000 habitants) (A), des taux de positivité hebdomadaires (en %) (B), et des taux corrigés des jours fériés de dépistage hebdomadaires (pour 100 000 habitants) (C), par classe d'âge, Occitanie, du 07/02/2022 au 29/05/2022 (fin de semaine 21-2022) (source SI-DEP, données au 01/06/2022)

Surveillance virologique (suite)

(A)

**Taux d'incidence (/ 100 000 hab.) : valeurs de l'indicateur en chiffres et fond coloré**

Zones/Périodes	07/02-13/02	14/02-20/02	21/02-27/02	28/02-06/03	07/03-13/03	14/03-20/03	21/03-27/03	28/03-03/04	04/04-10/04	11/04-17/04	18/04-24/04	25/04-01/05	02/05-08/05	09/05-15/05	16/05-22/05	23/05-29/05
Ariège (09)	2 100	1 312	759	654	552	721	1 089	1 239	1 303	1 272	959	644	429	350	229	172
Aude (11)	1 845	1 145	747	545	547	695	1 149	1 324	1 265	1 302	1 133	660	386	305	241	216
Aveyron (12)	2 229	1 379	891	700	740	974	1 401	1 521	1 404	1 269	973	592	403	266	189	147
Gard (30)	1 608	976	594	476	530	881	1 437	1 675	1 514	1 297	961	517	308	240	175	168
Haute-Garonne (31)	1 790	1 020	659	539	552	734	1 045	1 238	1 357	1 305	995	559	369	274	227	226
Gers (32)	2 239	1 398	967	772	782	1 056	1 348	1 206	1 228	1 182	926	560	368	254	187	219
Hérault (34)	1 612	974	664	524	536	771	1 191	1 386	1 402	1 288	949	546	354	268	213	192
Lot (46)	1 940	1 125	796	685	733	985	1 177	1 243	1 331	1 288	1 010	533	328	222	166	164
Lozère (48)	1 682	885	657	429	438	826	1 171	1 220	1 362	1 143	1 005	610	374	240	173	130
Hautes-Pyrénées (65)	2 338	1 531	1 036	786	739	1 051	1 145	902	879	913	844	510	383	244	200	162
Pyrénées-Orientales (66)	1 336	846	573	525	560	898	1 403	1 500	1 386	1 338	1 081	593	399	281	214	178
Tarn (81)	1 904	1 046	659	535	602	793	1 076	1 252	1 343	1 196	943	538	336	219	181	174
Tarn-et-Garonne (82)	2 143	1 263	740	638	755	990	1 311	1 379	1 347	1 287	915	504	322	241	165	159
<b>Occitanie</b>	<b>1 788</b>	<b>1 069</b>	<b>696</b>	<b>562</b>	<b>586</b>	<b>828</b>	<b>1 210</b>	<b>1 356</b>	<b>1 359</b>	<b>1 271</b>	<b>980</b>	<b>558</b>	<b>360</b>	<b>264</b>	<b>205</b>	<b>190</b>



(B)

**Taux de positivité (%) : valeurs de l'indicateur en chiffres et fond coloré**

Zones/Périodes	07/02-13/02	14/02-20/02	21/02-27/02	28/02-06/03	07/03-13/03	14/03-20/03	21/03-27/03	28/03-03/04	04/04-10/04	11/04-17/04	18/04-24/04	25/04-01/05	02/05-08/05	09/05-15/05	16/05-22/05	23/05-29/05
Ariège (09)	33,8	28,5	25,3	26,2	23,8	28,5	31,8	30,2	33,0	33,4	29,7	27,5	22,2	19,5	14,9	13,8
Aude (11)	31,0	26,2	22,3	20,5	21,2	24,6	29,8	30,6	31,8	33,4	28,6	25,6	20,0	18,1	14,7	14,0
Aveyron (12)	38,1	34,0	31,9	31,3	31,5	38,1	40,8	39,9	39,8	39,6	34,7	30,6	27,6	20,0	16,4	14,2
Gard (30)	29,0	24,1	20,4	19,9	21,0	27,2	32,1	33,8	33,2	32,6	27,0	21,8	16,3	13,6	11,3	11,4
Haute-Garonne (31)	30,9	24,7	22,4	21,8	22,5	26,2	29,4	30,3	32,2	31,9	27,1	22,4	20,1	16,3	15,8	16,9
Gers (32)	37,0	33,6	32,4	31,7	31,1	35,1	38,6	36,6	38,0	37,8	32,5	26,6	21,6	16,4	13,8	16,1
Hérault (34)	26,8	21,8	19,8	19,3	19,3	24,1	27,6	28,6	30,5	29,7	24,3	20,0	16,9	14,1	12,6	12,4
Lot (46)	38,0	32,7	31,6	32,5	33,0	36,0	39,1	38,5	39,8	42,0	36,8	28,5	22,5	17,4	14,3	15,3
Lozère (48)	38,4	31,2	29,9	23,8	26,0	38,6	41,5	38,8	46,5	41,2	38,6	33,0	26,1	16,7	15,1	11,1
Hautes-Pyrénées (65)	36,8	33,4	33,2	30,3	27,1	31,0	34,2	30,4	31,6	31,4	31,2	26,9	25,1	15,4	16,1	14,9
Pyrénées-Orientales (66)	26,0	21,0	19,4	21,3	21,9	27,9	32,0	31,9	33,1	33,9	29,3	24,3	20,4	16,4	14,6	12,7
Tarn (81)	35,1	28,3	27,2	27,6	28,5	33,1	35,3	37,3	39,1	39,0	34,6	28,0	23,2	17,0	15,9	16,9
Tarn-et-Garonne (82)	36,3	31,7	28,3	28,0	30,8	34,8	37,5	36,2	37,1	37,9	31,3	25,4	21,5	18,2	13,7	13,8
<b>Occitanie</b>	<b>31,1</b>	<b>25,7</b>	<b>23,4</b>	<b>22,9</b>	<b>23,4</b>	<b>28,1</b>	<b>31,6</b>	<b>32,0</b>	<b>33,4</b>	<b>33,1</b>	<b>28,2</b>	<b>23,5</b>	<b>19,8</b>	<b>15,9</b>	<b>14,1</b>	<b>14,1</b>



(C)

**Taux de dépistage (/ 100 000 habitants) : valeurs de l'indicateur en chiffres et fond coloré**

Zones/Périodes	07/02-13/02	14/02-20/02	21/02-27/02	28/02-06/03	07/03-13/03	14/03-20/03	21/03-27/03	28/03-03/04	04/04-10/04	11/04-17/04	18/04-24/04	25/04-01/05	02/05-08/05	09/05-15/05	16/05-22/05	23/05-29/05
Ariège (09)	6 208	4 600	3 002	2 493	2 320	2 533	3 418	4 106	3 943	3 812	3 226	2 339	1 930	1 791	1 538	1 248
Aude (11)	5 950	4 376	3 355	2 652	2 576	2 824	3 853	4 328	3 972	3 894	3 958	2 575	1 929	1 682	1 641	1 536
Aveyron (12)	5 844	4 052	2 791	2 238	2 349	2 560	3 429	3 813	3 529	3 202	2 803	1 936	1 460	1 332	1 154	1 037
Gard (30)	5 552	4 055	2 908	2 387	2 526	3 239	4 482	4 963	4 556	3 979	3 564	2 368	1 893	1 763	1 551	1 476
Haute-Garonne (31)	5 798	4 136	2 938	2 475	2 450	2 798	3 559	4 082	4 211	4 096	3 675	2 500	1 836	1 683	1 432	1 340
Gers (32)	6 058	4 163	2 982	2 435	2 515	3 009	3 490	3 296	3 229	3 127	2 846	2 103	1 700	1 551	1 353	1 359
Hérault (34)	6 004	4 478	3 358	2 714	2 781	3 199	4 308	4 853	4 600	4 342	3 899	2 733	2 100	1 907	1 696	1 552
Lot (46)	5 111	3 442	2 516	2 110	2 221	2 738	3 010	3 225	3 340	3 065	2 741	1 870	1 460	1 273	1 160	1 070
Lozère (48)	4 384	2 833	2 194	1 804	1 681	2 137	2 824	3 147	2 927	2 774	2 605	1 847	1 430	1 434	1 143	1 171
Hautes-Pyrénées (65)	6 353	4 586	3 124	2 594	2 725	3 394	3 352	2 968	2 780	2 910	2 708	1 894	1 526	1 591	1 239	1 093
Pyrénées-Orientales (66)	5 149	4 034	2 948	2 460	2 556	3 220	4 381	4 705	4 187	3 944	3 684	2 439	1 956	1 715	1 468	1 397
Tarn (81)	5 428	3 701	2 422	1 943	2 111	2 395	3 052	3 359	3 430	3 070	2 723	1 922	1 447	1 286	1 134	1 027
Tarn-et-Garonne (82)	5 898	3 986	2 613	2 280	2 450	2 849	3 497	3 806	3 631	3 392	2 929	1 982	1 498	1 324	1 204	1 152
<b>Occitanie</b>	<b>5 749</b>	<b>4 154</b>	<b>2 978</b>	<b>2 451</b>	<b>2 507</b>	<b>2 946</b>	<b>3 828</b>	<b>4 236</b>	<b>4 071</b>	<b>3 834</b>	<b>3 472</b>	<b>2 375</b>	<b>1 823</b>	<b>1 661</b>	<b>1 454</b>	<b>1 352</b>



Tableau 4- Evolution des taux corrigés des jours fériés d'incidence hebdomadaires corrigés des jours fériés (pour 100 000 habitants) (A), des taux de positivité hebdomadaires (en %) (B), et des taux corrigés des jours fériés de dépistage hebdomadaires corrigés des jours fériés (pour 100 000 habitants) (C), par département, Occitanie, par classe d'âge, Occitanie, du 07/02/2022 au 29/05/2022 (fin de semaine 21-2022) (source SI-DEP, données au 01/06/2022)

Surveillance virologique et variants : résultats des tests de criblage, séquençage et enquêtes flash

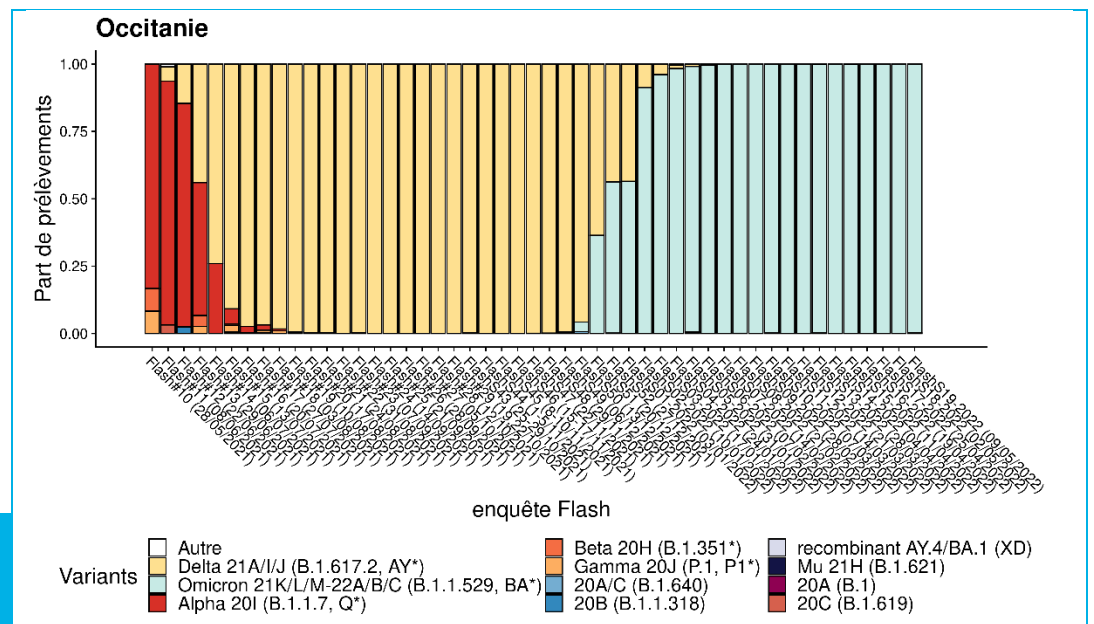
La stratégie de criblage déployée en France vise à détecter de manière réactive des mutations impactant la transmissibilité, la gravité ou l'échappement immunitaire du SARS-CoV-2. Certains profils de mutation permettent de suspecter la présence de variants.

En Occitanie en semaine 21-2022, 99,0 % des tests criblés avaient un profil de mutations compatible avec le variant Omicron (présence d'au moins une mutation ou délétion suivante portée par ce variant : K417N, del69/70, S371L-S373P ou Q493R (D1)).

La proportion de détection de la mutation L452R (résultat de criblage C1), qui était présente majoritairement chez Delta, continue d'augmenter, passant de 3,1% en S19 à 17,4% en S21 en Occitanie. Cette mutation est retrouvée chez les sous lignages d'Omicron BA.4 et BA.5, mais aussi chez d'autres sous-lignages de BA.1 et BA.2 (dont BA.2.11). Cette augmentation des prélèvements criblés C1 correspond à des résultats de criblage C1D1, ce qui confirme qu'il s'agit de soulignages d'Omicron porteurs de L452R et non d'une résurgence de Delta.

Par ailleurs, les données de séquençage confirment l'omniprésence d'Omicron. Selon l'enquête Flash 19 du 09/05/22 en Occitanie (données non consolidées pour l'enquête Flash 20 du 16/05/2022 et l'enquête Flash 21 du 23/05/2022), le variant Omicron représentait 100% des séquences sur 379 prélèvements provenant de la région Occitanie (Figure 5). Parmi les détections d'Omicron, le sous-lignage BA.2 représentait 94,5 % des séquences interprétables. En Occitanie, 4 cas de BA.4 et 17 cas de BA.5 ont été identifiés au cours de l'enquête Flash 19.

Pour en savoir plus sur les variants préoccupants circulants: [lien](#).



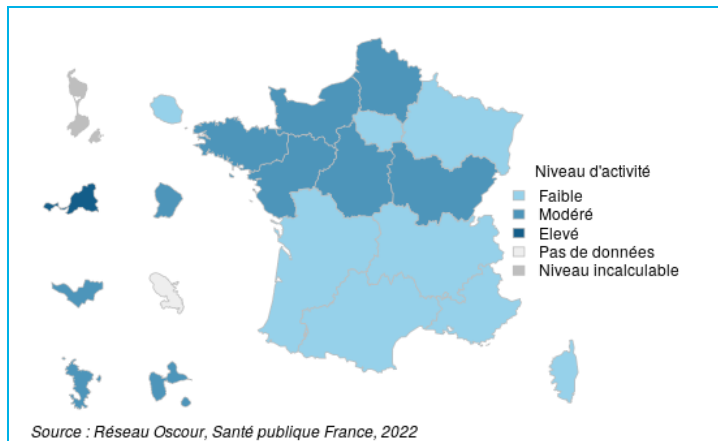
# GASTRO-ENTERITE ET DIARRHEES AIGUES

## Synthèse des données disponibles

En médecine hospitalière, selon les données transmises par les structures d'urgence au réseau Oscour®, l'activité de la gastro-entérite était faible en semaine 21-2022 (Figure 6). Les recours tous âges pour diagnostic de gastro-entérite étaient globalement stables par rapport à la semaine précédente (Figure 7). En semaine 21-2022, 316 passages pour gastro-entérite ont été relevés (dont 135 de patients âgés de moins de 5 ans) soit 1,1% des passages (337 passages en semaine 20-2022 dont 150 de moins de 5 ans).

En médecine libérale, d'après les données des associations SOS Médecins de Nîmes, Montpellier et Perpignan (SOS Toulouse exclu des analyses en raison de données manquantes depuis le 16/02), l'activité de la gastro-entérite était faible en semaine 21-2022 (Figure 8). Les actes tous âges pour diagnostic de gastro-entérite étaient stables par rapport à la semaine précédente (Figure 9). En semaine 21-2022, 117 actes pour ce diagnostic ont été relevés soit 4,4% de l'activité globale des associations SOS Médecins (105 actes en semaine 20-2022).

Selon les données du réseau Sentinelles, le taux d'incidence des cas de diarrhée aiguë vus en consultation de médecine générale était de 42/100 000 [12; 72], stable par rapport la semaine précédente (43/100000) (Figure 10).



Source : Réseau Oscour, Santé publique France, 2022

Figure 6- Activité hospitalière (réseau Oscour®), tous âges, France

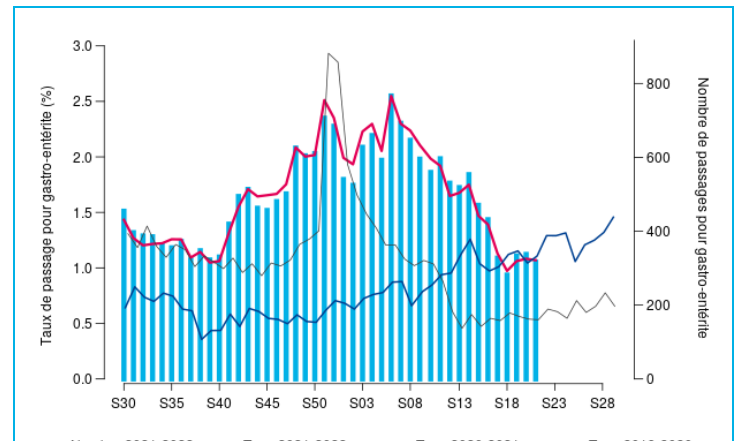
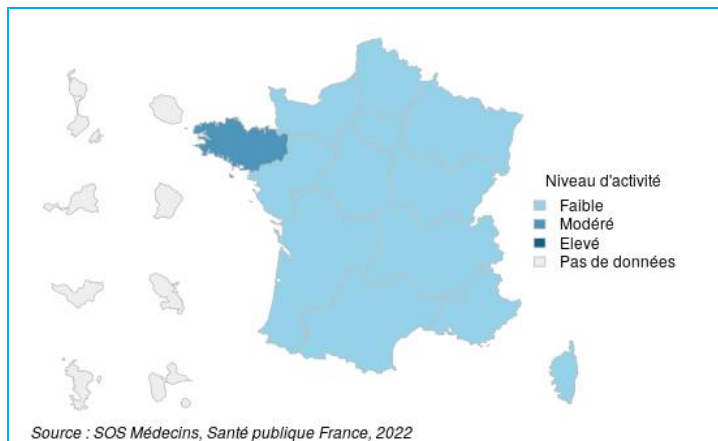


Figure 7- Passages hospitaliers (réseau Oscour®), tous âges, Occitanie



Source : SOS Médecins, Santé publique France, 2022

Figure 8- Activité d'après SOS Médecins, tous âges, France

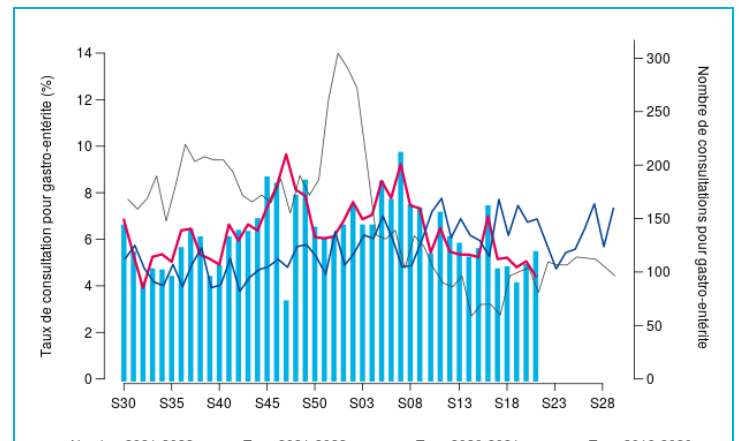


Figure 9- Actes SOS Médecins, tous âges, Gard - Hérault - Pyrénées-Orientales (SOS Toulouse exclu en raison de données manquantes depuis le 16/02)

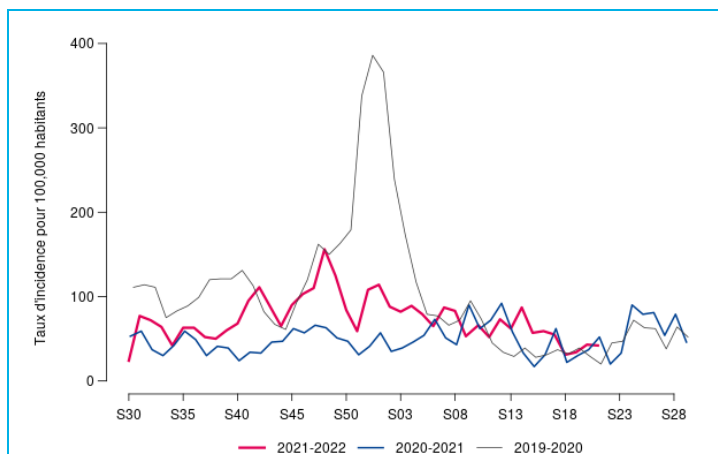


Figure 10- Consultations réseau Sentinelles, tous âges, Occitanie

### Pour en savoir plus

#### Au national :

- Surveillance des urgences et des décès SurSaUD® : [cliquez ici](#)
- Surveillance de la gastro-entérite : [cliquez ici](#)

# MORTALITE

## Mortalité toutes causes (Insee)

Selon les **données de mortalité fournies par l'Insee** pour la semaine 20-2022, les nombres de décès toutes causes observés au niveau régional en tous âges et chez les plus de 65 ans se situaient au niveau de l'attendu et ils étaient en diminution sur les semaines précédentes (Figure 11). Aucun excès de décès n'était par ailleurs estimé au niveau départemental pour la semaine 20-2022.

Compte-tenu des délais habituels de transmission des données, les effectifs de mortalité observés pour les 3 semaines précédentes sont encore incomplets. Il convient donc de rester prudent dans l'interprétation de ces observations.

### Pour en savoir plus

- Surveillance des urgences et des décès SurSaUD® (Oscour, SOS Médecins, Mortalité) : [cliquez ici](#)
- Surveillance de la mortalité : [cliquez ici](#)

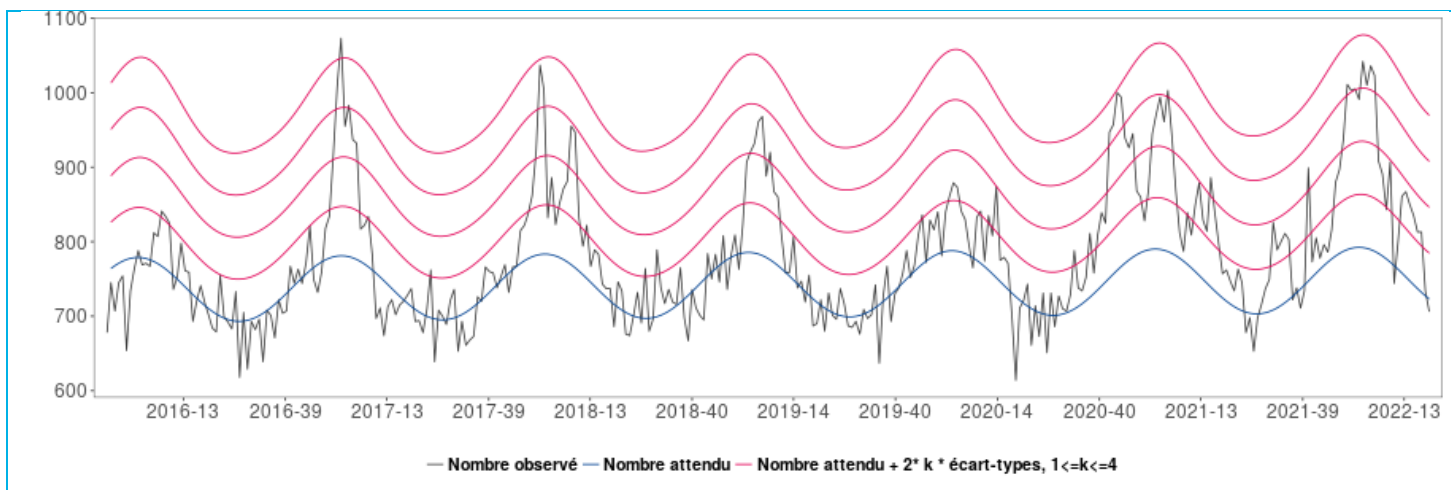


Figure 11- Nombre hebdomadaire de décès toutes causes chez les personnes tous âges

# QUALITE DES DONNEES

Nombre d'associations et de structures d'urgence participant sur la semaine 21-2022 et taux de codage des diagnostics au niveau régional :

Semaine	SOS Médecins	Réseau Oscour®
Etablissements inclus dans l'analyse des tendances	3/4 associations	64/66 structures d'urgence
Taux de codage du diagnostic sur la semaine précédente sur ces établissements	100 %	85,3 %

## Le point épidémi

### Remerciements à nos partenaires :

- Structures d'urgences du réseau Oscour® ;
- Associations SOS Médecins de Montpellier, Nîmes, Perpignan et Toulouse ;
- Réseau Sentinelles ;
- Services de réanimation de la région Occitanie ;
- Laboratoires de virologie des CHU de Montpellier, Nîmes et Toulouse ;
- Etablissements d'hébergement de personnes âgées dépendantes de la région Occitanie ;
- Agence Régionale de Santé Occitanie ;
- Observatoire régional des urgences Occitanie (ORU Occitanie).



### Comité de rédaction

Séverine Bailleul  
Lorène Belkadi  
Olivier Catelinois  
Jean-Loup Chappert  
Amandine Cochet  
Cécile Durand  
Franck Golliot  
Anne Guinard  
Damien Mouly  
Jérôme Pouey  
Adeline Riondel  
Stéphanie Rivière  
Leslie Simac

### Diffusion

Santé publique France Occitanie  
Tél. 05 34 30 25 25  
[Occitanie@santepubliquefrance.fr](mailto:Occitanie@santepubliquefrance.fr)

Retrouvez nous sur : [santepubliquefrance.fr](https://santepubliquefrance.fr)

Twitter : @sante-prevention