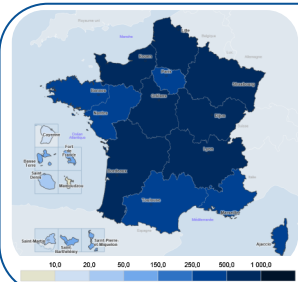


Points clés en Normandie

En semaine 41 par rapport à la semaine 40

COVID-19

(TAUX D'INCIDENCE – SIDEP)



SIDEP : + 0 %
R effectif (SIDEP) : 1,04
SOS Médecins : - 24 %
Oscour : - 0,1 %
Nouvelles admissions en soins critiques : + 12 %

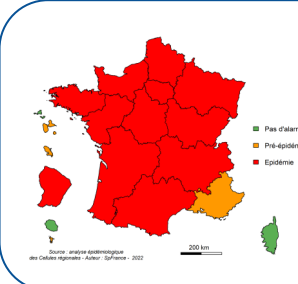
MONKEYPOX

France : 4 084 cas (+ 20) Stabilisation du nombre de cas incidents sur le territoire national

Normandie : Pas de nouveau cas déclaré depuis S38 → Suspension de la page dédiée dans le PER

BRONCHIOLITE

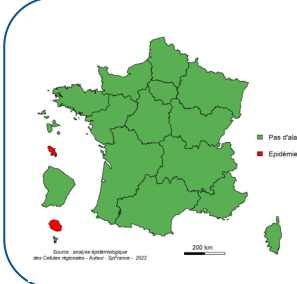
(MOINS DE 2 ANS)



Phase épidémique
SOS Médecins : + 58 %
Oscour® : + 36 %

GRIPPE

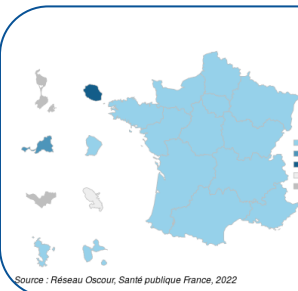
ET SYNDROME GRIPPAL



Pas d'épidémie
SOS Médecins : + 54 %
Oscour® : + 26 %

GEA

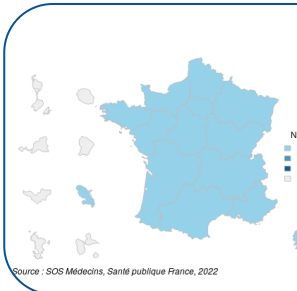
Oscour®



Activité faible
Oscour® : + 3 %

GEA

SOS-MÉDECINS



Activité faible
SOS Médecins : - 6 %

Autres actualités

- [Projet PARC : 1ere réunion du Hub Français](#)
- [Risques associés aux paris sportifs : pour la première fois Santé publique France lance une campagne de prévention](#)
- [Surveillance sanitaire de l'asthme - Rentrée scolaire 2022. Point hebdomadaire du 4 octobre 2022](#)
- [Virus de la polio détectés dans les eaux usées en Angleterre et aux Etats-Unis : Santé publique France maintient sa vigilance](#)

Enquête CoviPrev : Suivi de l'adoption des mesures de protection et des indicateurs de santé mentale en Normandie

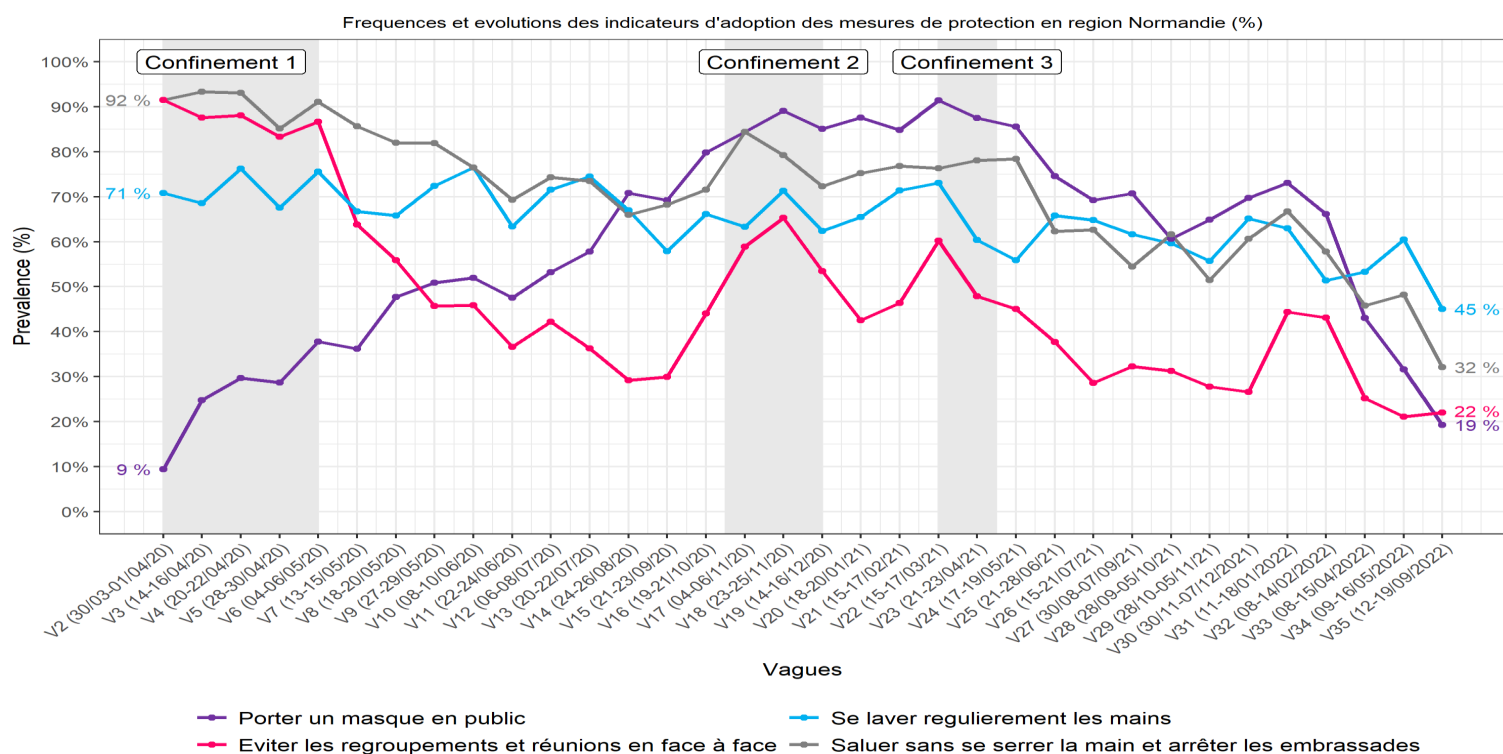
Les enquêtes répétées CoviPrev, mises en place par Santé publique France dès la première semaine de confinement en mars 2020 permettent de suivre au cours des différentes phases de l'épidémie, l'évolution de l'attitude des français par rapport aux mesures de protection et de la santé mentale (bien-être, troubles) au cours de l'épidémie de Covid-19. Au moins une vague d'enquête est réalisée tous les mois à l'aide d'un questionnaire auto-administré. Une première analyse régionale a été produite en Février 2021 sur les données allant jusqu'à novembre 2020 et des analyses nationales sont régulièrement produites.

En Normandie, l'adoption du port du masque diminue et se situe à 19 % en vague d'enquête 35 (vs 32% en vague 34). Cette diminution est statistiquement significative par rapport à la vague d'enquête 33 (43%). La fréquence d'adoption de la mesure « se laver régulièrement les mains » est également en diminution en vague d'enquête 35 et se situe à 45 % contre 61 % en vague 34. **Cette diminution est significative par rapport à la vague d'enquête 30 (65%).**

En vague d'enquête 35, 22 % des participants ont déclaré éviter les regroupements et réunions en face-à-face, cette fréquence est stable par rapport à la vague d'enquête précédente (21%). La fréquence d'adoption de cette mesure est en diminution significative par rapport à la vague d'enquête 32 (43%). Par ailleurs, près de 3 participants sur 10 (32 %) ont déclaré saluer sans se serrer la main et arrêter les embrassades contre 48 % lors de la vague d'enquête précédente (tendance non significative).

Cette diminution est significative par rapport à la vague d'enquête 32 (58%) (Figure 1).

Figure 1. Fréquences et évolutions des indicateurs d'adoption des mesures de protection en Normandie (%), Enquête CoviPrev, 2020-2022.

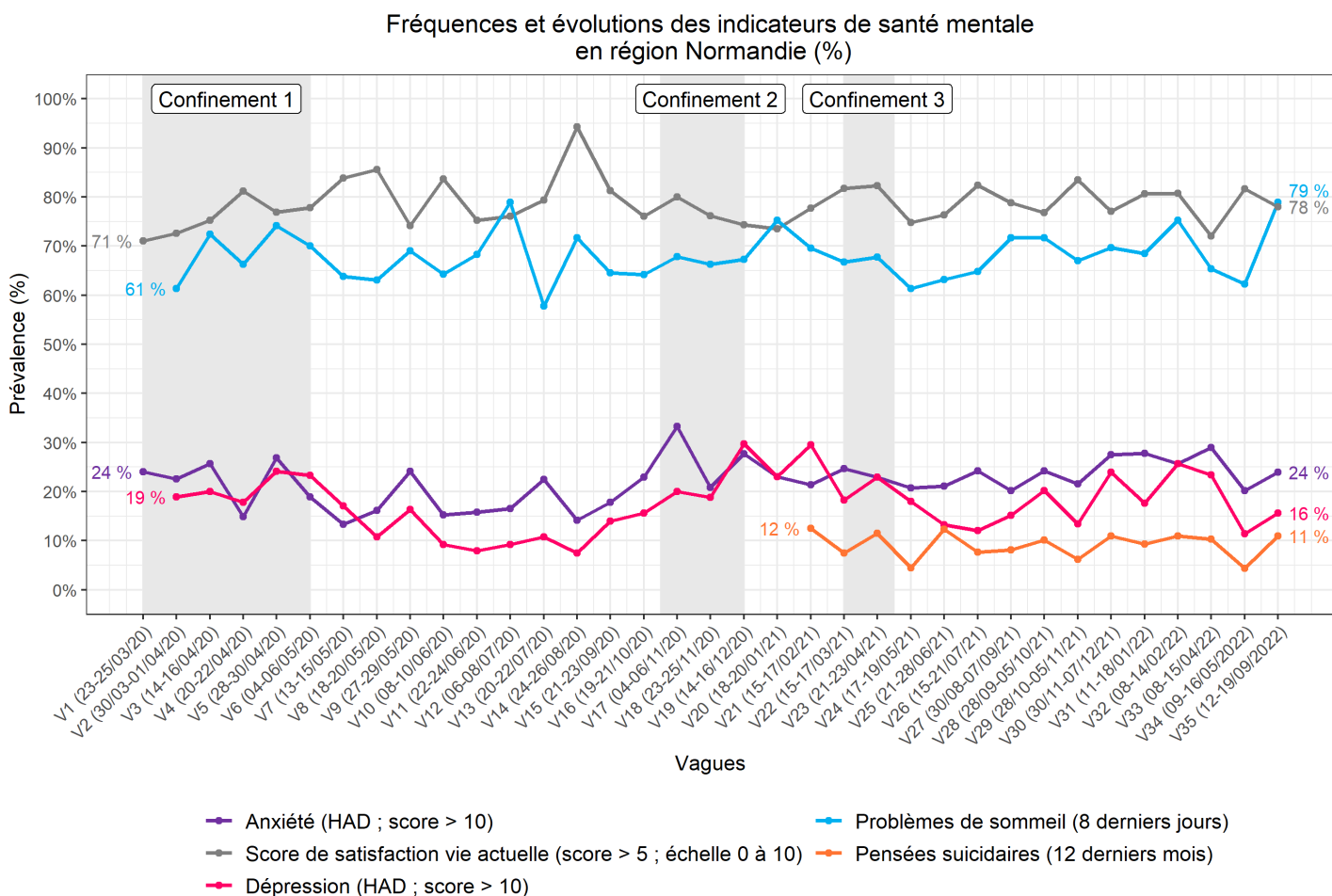


Enquête CoviPrev : Suivi de l'adoption des mesures de protection et des indicateurs de santé mentale en Normandie

En Normandie, l'anxiété, la dépression, les pensées suicidaires et les problèmes de sommeil sont en augmentation en vague 35 par rapport à la vague d'enquête 34. Ces tendances ne sont toutefois pas significatives.

Le score de satisfaction de vie actuelle est quant à lui en légère diminution par rapport à la vague d'enquête 34 (78% en vague 35 vs 82% en vague 34). Cette tendance n'est pas significative (Figure 2).

Figure 2. Fréquences et évolutions des indicateurs de santé mentale en Normandie (%), Enquête CoviPrev, 2020-2022.



Données : CoviPrev. Traitement : Santé publique France.

COVID-19 - Indicateurs virologiques, pré-hospitaliers et hospitaliers

En semaine 41, la circulation du SARS-CoV-2 s'est stabilisée mais restait à la hausse chez les plus de 60 ans. On observait une légère augmentation des indicateurs hospitaliers.

SIDEP (Figure 5) : En semaine 41, 19 323 nouveaux cas de COVID-19 ont été confirmés en Normandie. Le **taux d'incidence (TI) régional** était stable à **584/100 000 hab.** (vs 582 en S40, + 0 %). De même, le taux de dépistage était stable à 1 922/100 000 hab. (vs 1 903 en S40, + 1 %). Le taux de positivité est stable à 30,4 % (vs 30,6 % en S40, - 0,2 pt).

Les TI bruts étaient en diminution pour les moins de 10 ans et pour les classes d'âge allant de 20 à 60 ans. Les TI bruts étaient stables pour les 10-20 ans et en augmentation pour les plus de 60 ans. Ils variaient de 182/100 000 hab. pour les moins de 10 ans à 855/100 000 hab. pour les 90 ans et plus. Par ailleurs, les TI corrigés étaient en légère hausse pour l'Eure (+6%) et pour la Seine-Maritime (+2%), stables pour l'Orne et la Manche et en diminution pour le Calvados (-6%).

SOS Médecins (Figure 3) : Le nombre d'actes de SOS Médecins pour suspicion de COVID-19 était en diminution en S41 (238 actes vs 314 en S40, - 24,2 %) et représentait une part d'activité en légère baisse de 4,1 %. L'activité concernait principalement la classe d'âge des 15-44 ans (56,3 %).

Passages aux urgences (Figure 4) : Le nombre de passages dans les services d'urgence pour suspicion de COVID-19 en S41 était stable (269 passages vs 270 en S40, - 0,4 %) et représentait une part d'activité estimée à 1,32 %. L'activité concernait principalement la classe d'âge des 65 ans et plus (60,6 %).

Hospitalisation, SI-VIC (Figure 6) : Le nombre de nouvelles admissions à l'hôpital était en légère augmentation en S41 (331 vs 326 en S40, + 1,5 %). Le nombre d'entrées dans les services de soins critiques était également en légère hausse (18 vs 16 en S40). Le nombre de personnes actuellement hospitalisées notamment en soins critiques était en augmentation en S40 (respectivement 1 031 vs 1 024 en S40, et 39 vs 31 en S40). La mortalité des cas de COVID-19 à l'hôpital était en augmentation avec 15 décès en S40 vs 12 en S40.

Figure 3. Evolution hebdomadaire du nombre d'actes par les associations SOS Médecins et part d'activité (en %) pour suspicion de COVID-19 par classe d'âge, en Normandie, SOS Médecins-SurSaUD® 03/01/2022 au 16/10/2022.

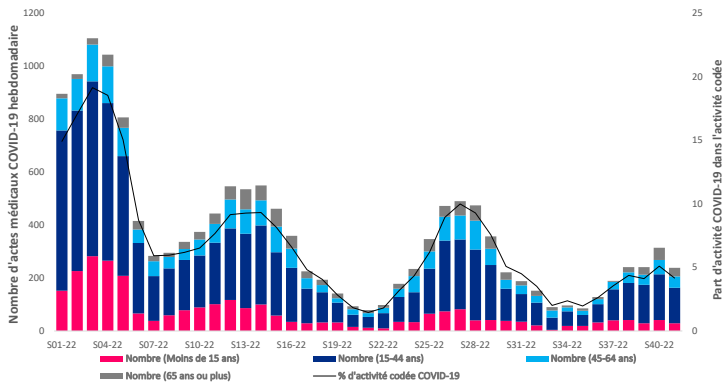


Figure 4. Evolution hebdomadaire du nombre passages aux urgences et part d'activité (en %) pour suspicion de COVID-19 par classe d'âge, en Normandie, Oscour®- SurSaUD® 03/01/2022 au 16/10/2022.

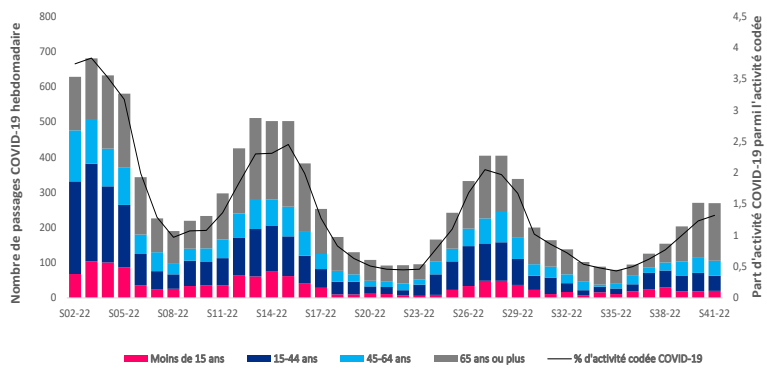


Figure 5. Évolution des taux d'incidence cumulés sur 7 jours, des cas de COVID-19 par département, en Normandie, SI-DEP 03/01/2022 au 16/10/2022.

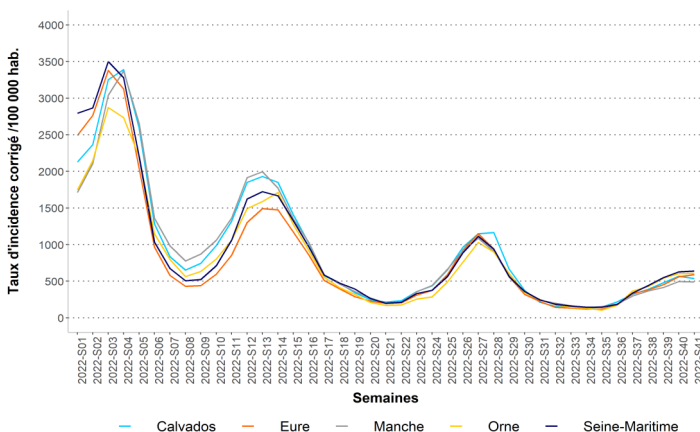
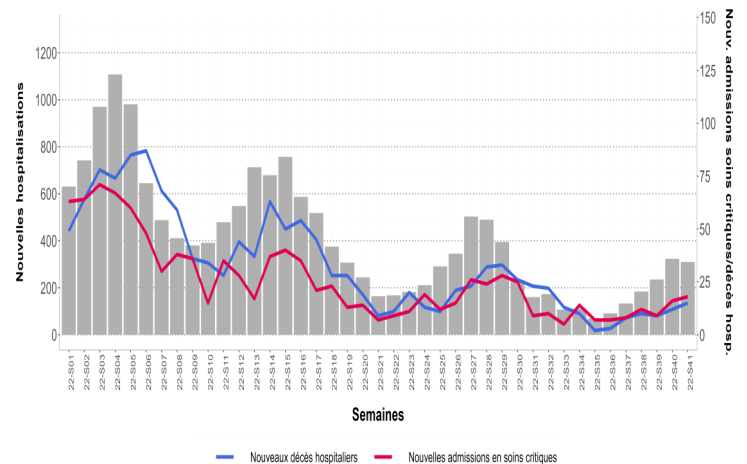


Figure 6. Evolution hebdomadaire du nombre de nouvelles hospitalisations, d'admissions en soins critiques et de décès (par date d'admission) pour COVID-19, SI-VIC 03/01/2022 au 16/10/2022.





Variants

► En S41, en Normandie, la présence de la mutation caractéristique d'**Omicron** (codée D1) était identifiée **dans plus de 99 % des résultats** de criblage interprétables. En parallèle, la proportion de détection de la mutation L452R (codée C1), retrouvée chez certains **sous lignages d'Omicron dont BA.4 et BA.5** représentait **93,7 %** des tests criblés en Normandie en S41.

► Omicron circule de manière quasi exclusive en France et son sous-lignage BA.5 reste omniprésent. Ainsi, **BA.5** (tous sous-lignages confondus), représentait **93 %** des séquences interprétables de l'enquête Flash S39 du 03/10/2022 en France métropolitaine. Parmi les sous-lignages de BA.5, **la détection de BQ1.1 au cours des dernières enquêtes Flash était en augmentation en France et en région Normandie**. Des informations complémentaires sont disponibles dans l'analyse de risque variants du [05/10/2022](#).

► Des points d'informations sont régulièrement mis à jour dans le [Point sur la circulation des variants du SARS-CoV-2](#).



Etablissements et services médico-sociaux (ESMS)

En S41, on observait une diminution du nombre de nouvelles déclarations d'épisodes de COVID-19 (12 vs 20 en S40, données en cours de consolidation).

Le nombre de nouveaux cas déclarés était néanmoins en augmentation chez les résidents (264 vs 228 en S40, + 16 %), et plutôt stable chez les professionnels (107 vs 103 en S40, + 4 %). Le nombre de nouveaux décès déclarés chez les résidents était stable à un niveau bas (1 décès en S40 et 1 en S41).



Vaccination

Au 18 octobre 2022, l'estimation de la couverture vaccinale pour une primo-vaccination complète et une dose de rappel était de 75,4 % chez les personnes de 12 ans et plus. Concernant la seconde dose de rappel, elle était de 35,2 % chez les personnes âgées de 60 ans (+ 0,9 pt) et plus, et de 41,7 % chez les 80 ans et plus (+ 0,8 pt).



Cas graves

La surveillance des cas graves de COVID-19 hospitalisés en service de réanimation est réalisée par semestre.

Pour le 2nd semestre de 2022 (du 1^{er} juillet au 18 octobre 2022), les 10 services de réanimation du réseau sentinelles de Normandie ont rapporté 6 cas graves de COVID-19. Il n'y a pas de nouvelle description rapportée depuis S39 pour la région.

Concernant les 6 cas décrits, leur âge médian était de 74,5 ans et ils présentaient tous au moins une comorbidité. Parmi ceux pour lesquels l'évolution est renseignée (n = 5), deux patients sont décédés.



Mortalité

En semaine 41, parmi les certificats de décès rédigés par voie électronique et transmis à Santé publique France depuis le 1^{er} mars 2020, 3 284 décès contenaient une mention de COVID-19 parmi les causes médicales de décès renseignées (vs 3 259 en S40). Cela représentait 7,7 % de la totalité des décès déclarés par voie électronique en Normandie en semaine 41.

Pour en savoir plus :

- [Dossier COVID-19 de santé publique France](#)
- [Info Covid France](#)

Bronchiolite (chez les moins de 2 ans)

Synthèse des données disponibles

Phase épidémique :

En semaine 41, les recours aux urgences pour la bronchiolite étaient en forte augmentation, l'activité était forte et supérieure à l'année précédente (Figure 8). L'activité pour bronchiolite de SOS Médecins était forte et le nombre de consultations était en augmentation (Figure 7). Le nombre de VRS isolés chez les patients hospitalisés était également en augmentation (14 au CHU de Caen et 58 au CHU de Rouen mais à un niveau inférieur aux années précédentes (Figure 9). Le Réseau Bronchiolite Normand n'était pas encore réactivé.

Recours aux soins d'urgence pour bronchiolite chez les enfants de moins de 2 ans en Normandie

Tableau 1 : Recours aux soins d'urgence pour bronchiolite chez les enfants de moins de 2 ans en S41 en Normandie, SOS Médecins et Oscour®, au 16/10/2022.

Consultations	Nombre*	Part d'activité**	Activité	Tendance à court terme	Comparaison à la même période de la saison précédente
SOS Médecins	53	10,0 %	Forte	En augmentation	Supérieur
SU - réseau Oscour®	269	16,3 %	Forte	En augmentation	Supérieur

* Parmi les consultations transmises pour lesquelles au moins un diagnostic est renseigné (cf. Qualité des données)

** Part des recours pour bronchiolite parmi l'ensemble des consultations transmises disposant d'au moins un diagnostic renseigné (cf. Qualité des données)

Figure 7. Evolution hebdomadaire du nombre d'actes (axe droit) et proportion d'activité (axe gauche) pour bronchiolite chez les moins de 2 ans en Normandie, SOS Médecins, 2019-2022, au 16/10/2022.

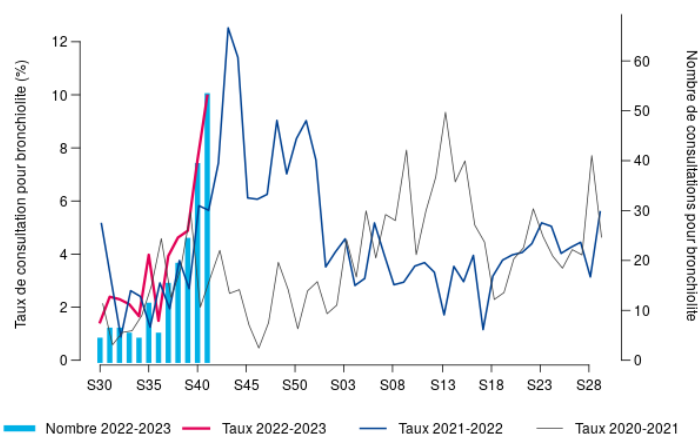


Figure 8. Evolution hebdomadaire du nombre de passages (axe droit) et proportion d'activité (axe gauche) pour bronchiolite chez les moins de 2 ans en Normandie, Oscour®, 2019-2022, au 16/10/2022.

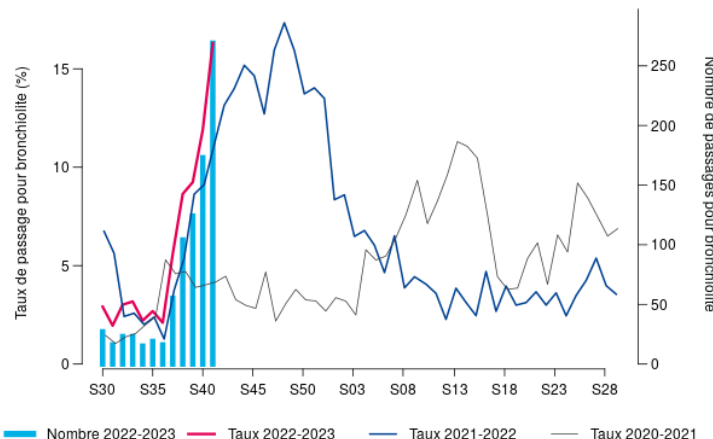
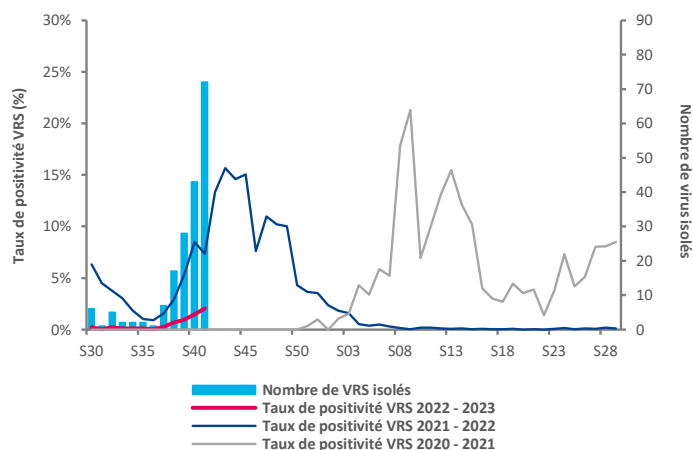


Tableau 2 : Hospitalisations pour bronchiolite après passage aux urgences chez les moins de 2 ans* en Normandie, Oscour®, les deux dernières semaines, au 16/10/2022.

Semaine	Nombre d'hospitalisations	Pourcentage de variation (S-1)	Part des hospitalisations totales (moins de 2 ans)
2022-S40	69		37,3 %
2022-S41	95	+37,7 %	37,1 %

* Nombre d'hospitalisations à l'issue d'une consultation aux urgences pour bronchiolite, pourcentage de variation par rapport à la semaine précédente et part d'hospitalisation pour bronchiolite chez les moins de 2 ans parmi l'ensemble des hospitalisations chez les enfants de moins de 2 ans pour lesquelles au moins un diagnostic est renseigné.

Figure 9. Evolution hebdomadaire du nombre de VRS (axe droit) et de la proportion de prélèvements positifs pour le VRS (axe gauche), Laboratoires de virologie des CHU de Caen et Rouen, 2019-2022, au 16/10/2022.



Consulter les données nationales :

- Surveillance de la bronchiolite : [cliquez ici](#)
- Surveillance des urgences et des décès, SurSaUD® (Oscour®, SOS Médecins, Mortalité) : [cliquez ici](#)

Grippe et syndrome grippal

Synthèse des données disponibles

Phase non épidémique :

En semaine 41, l'activité pour les symptômes grippaux restait faible. Le nombre de recours aux services d'urgences était en faible augmentation et à un niveau supérieur à celui de 2021-2022. L'activité ainsi que le nombre de consultations de la grippe chez SOS Médecins était en augmentation à un niveau faible mais très supérieur à celui de 2021-2022. Le nombre de virus grippaux détectés par les laboratoires de virologie était stable à un niveau faible (8 au CHU de Rouen et 3 au CHU de Caen) en Normandie. Le taux d'incidence du réseau sentinelles était en diminution et à un niveau équivalent à 2020-2021.

Recours aux soins d'urgence pour syndromes grippaux en Normandie

Tableau 3: Recours aux soins d'urgence pour grippe et syndrome grippal en S41 en Normandie, SOS Médecins et Oscour®, au 16/10/2022.

Consultations	Nombre*	Part d'activité**	Activité	Tendance à court terme
SOS Médecins	179	3,1 %	Faible	Augmentation
SAU - réseau Oscour®	53	0,3 %	Faible	Augmentation

* Parmi les consultations transmises pour lesquelles au moins un diagnostic est renseigné (cf. Qualité des données)

** Part des recours pour syndrome grippal parmi l'ensemble des consultations transmises disposant d'au moins un diagnostic renseigné (cf. Qualité des données)

Figure 10. Évolution hebdomadaire du nombre d'actes (axe droit) et proportion d'activité (axe gauche) pour syndrome grippal en Normandie, SOS Médecins, 2020-2023 au 16/10/2022

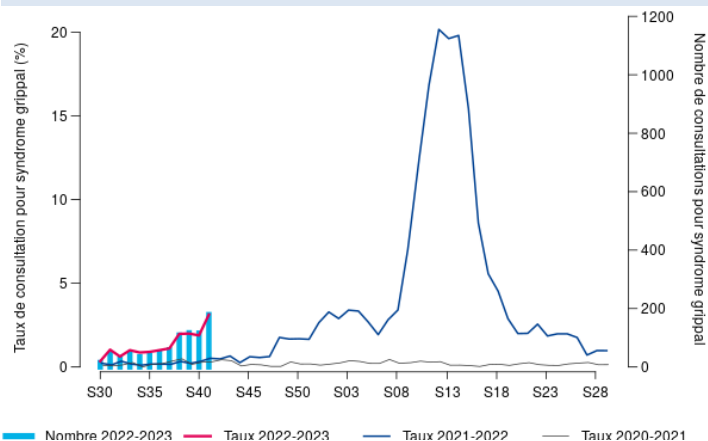


Figure 11. Évolution hebdomadaire du nombre de passages (axe droit) et proportion d'activité (axe gauche) pour syndrome grippal en Normandie, Oscour®, 2020-2023 au 16/10/2022

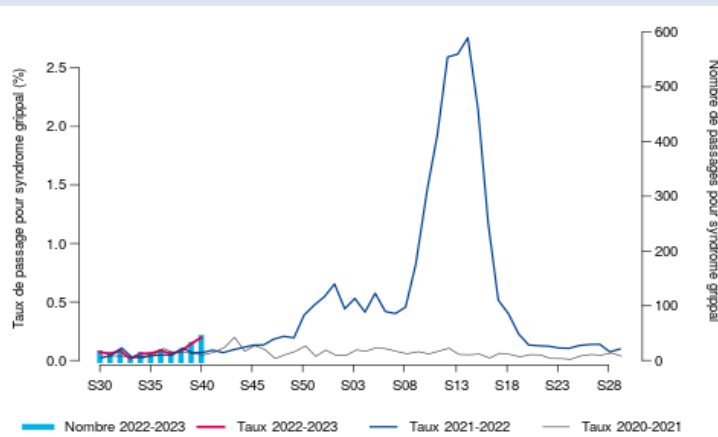


Figure 12. Évolution hebdomadaire du taux d'incidence des syndromes grippaux en Normandie, Réseau Sentinelles, 2020-2023 au 16/10/2022

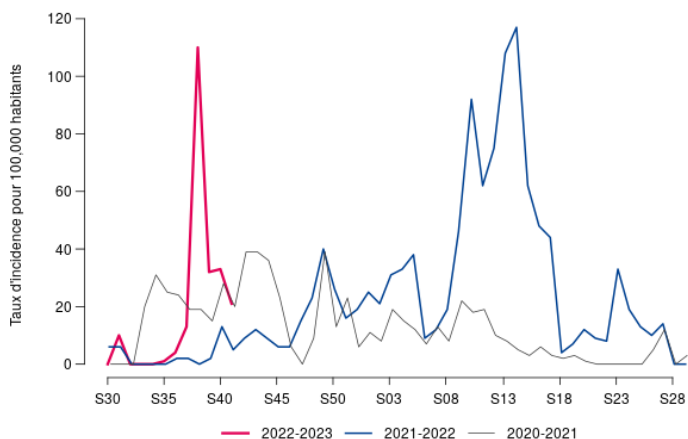
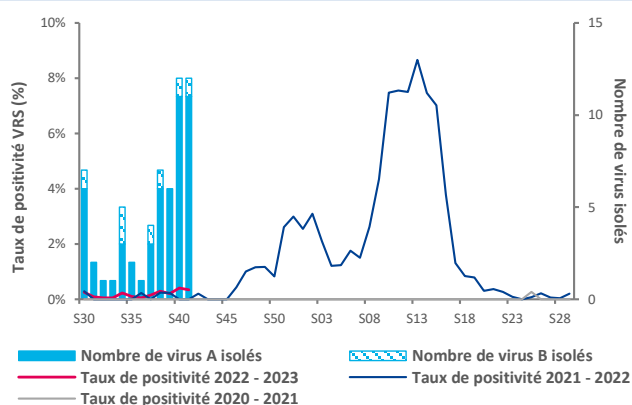


Figure 13. Évolution hebdomadaire du nombre de virus grippaux isolés (axe droit) et proportion de prélèvements positifs pour un virus grippal (axe gauche), laboratoires de virologie des CHU de Caen et Rouen, 2020-2023 au 16/10/2022



Consulter les données nationales :

- Surveillance de la grippe : [cliquez ici](#)
- Surveillance des urgences et des décès, SurSaUD® (Oscour®, SOS Médecins, Mortalité) : [cliquez ici](#)

Gastro-entérites aiguës (GEA)

Synthèse des données disponibles

En S41, le nombre de consultations pour GEA chez SOS Médecins était en diminution et le niveau d'activité était faible et inférieur à celui de l'année précédente (Figure 14). Le nombre de passages pour GEA dans les services d'urgences était stable et se situait à un niveau faible et inférieur à l'année dernière (Figure 15). L'incidence de diarrhées aiguës estimée par le réseau Sentinelles était en légère hausse, inférieure au niveau de l'année précédente (Figure 16).

Recours aux soins d'urgence pour GEA en Normandie

Tableau 4 : Recours aux soins d'urgence pour GEA chez les enfants de moins de 5 ans en S41 en Normandie, SOS Médecins et Oscore®, au 16/10/2022.

Age	Consultations	Nombre ¹	Part d'activité ²	Activité	Tendance à court
Tous âges	SOS Médecins	329	5,7 %	Faible	Diminution
	SU - réseau Oscore®	221	1,0 %	Faible	Stable
< 5 ans	SOS Médecins	68	4,4 %	Faible	Diminution
	SU - réseau Oscore®	94	2,8 %	Faible	Diminution

¹ Nombre de recours transmis et pour lesquels un diagnostic de GEA est renseigné ;

² Part des recours pour GEA parmi l'ensemble des recours pour lesquels au moins un diagnostic est renseigné (cf. Qualité des données)

Figure 14. Évolution hebdomadaire du nombre d'actes (axe droit) et proportion d'activité (axe gauche) pour GEA, tous âges, SOS Médecins, Normandie, 2019-2022 au 16/10/2022.

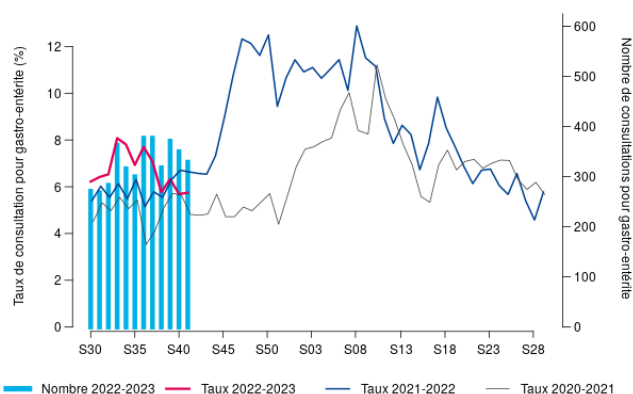


Figure 15. Évolution hebdomadaire du nombre de passages (axe droit) et proportion d'activité (axe gauche) pour GEA, tous âges, Oscore®, Normandie, 2019-2022 au 16/10/2022.

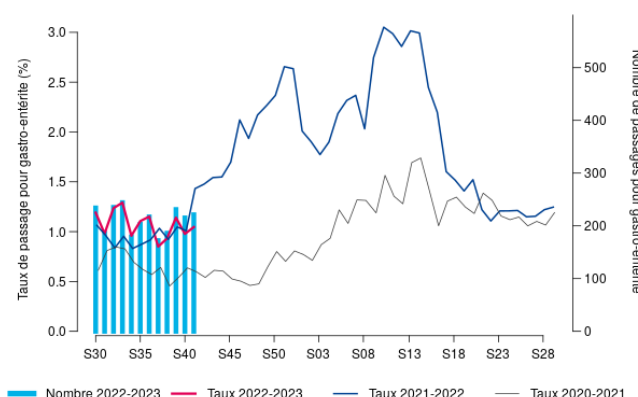
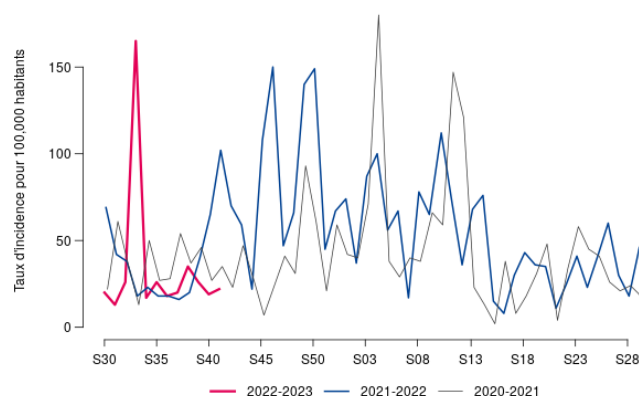


Figure 16. Evolution hebdomadaire du taux d'incidence des diarrhées aiguës, tous âges, Réseau Sentinelles, Normandie, 2019-2022 au 16/10/2022.



Consulter les données nationales :

- Surveillance de la gastro-entérite : [cliquez ici](#)
- Surveillance des urgences et des décès, SurSaUD® (Oscore®, SOS Médecins, Mortalité) : [cliquez ici](#)

Qualité des données SursaUD[®] en semaine 41

	NORMANDIE	CALVADOS	EURE	MANCHE	ORNE	SEINE-MARITIME
SOS : Nombre d'associations incluses	3/3	1/1	-	1/1	-	1/1
SOS : Taux de codage diagnostique	98,4%	97,8%	-	99,0%	-	99,0%
SAU – Nombre de SU inclus	42/47	9/10	8/9	7/7	7/7	11/14
SAU – Taux de codage diagnostique	87,0%	89,3%	56,4%	92,4%	96,2%	92,3%

Mortalité toutes causes en Normandie

Au niveau régional en semaine 40, le nombre de décès toutes causes confondues était en baisse que ce soit pour la population tous âges confondus (Figure 17) ou chez les plus de 65 ans (Figure 18). Il était proche de l'attendu pour les deux classes de population.

Figure 17. Mortalité toutes causes, toutes classes d'âge confondues jusqu'à la semaine 40-2022, Insee au 19/10/2022

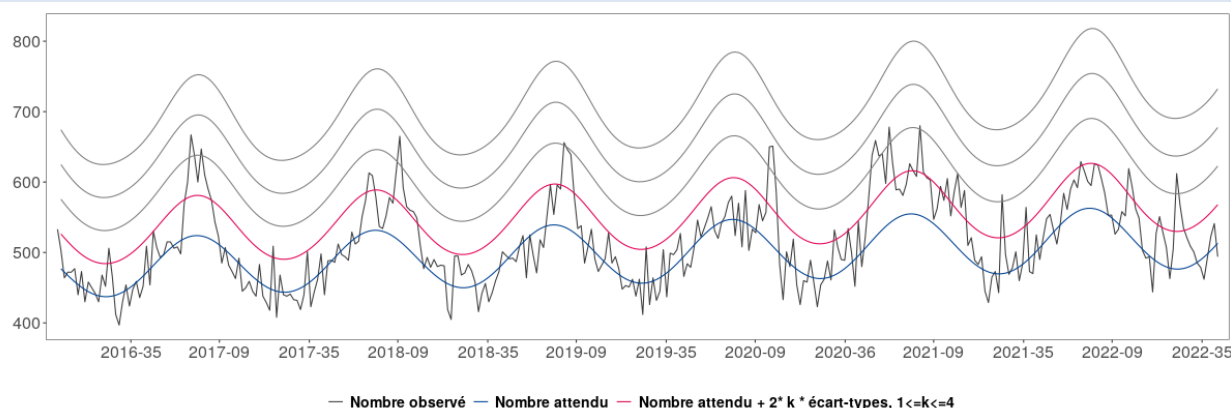
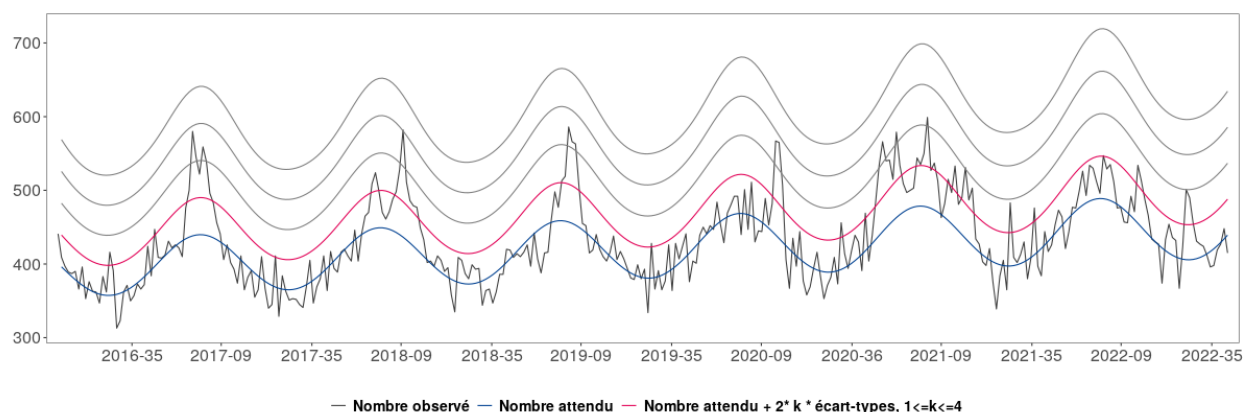


Figure 18. Mortalité toutes causes, chez les plus de 65 ans, jusqu'à la semaine 40-2022, Insee au 19/10/2022



Rédacteur en chef

Mélanie Martel

Equipe de rédaction

Santé publique France
Normandie

Direction des régions (DiRe)

En collaboration à Santé publique France

avec la Direction des maladies infectieuses (DMI), la Direction appui, traitements et analyse de données (Data)

Contact presse

presse@santepubliquefrance.fr

Diffusion Santé publique France

12 rue du Val d'Osne
94415 Saint-Maurice Cedex
www.santepubliquefrance.fr

Date de publication:

21/10/2022

Numéro vert 0 800 130 000

7j/7 24h/24 (appel gratuit)

Sites associés :

- ▶ [SurSaUD®](#)
- ▶ [OSCOUR®](#)
- ▶ [SOS Médecins](#)
- ▶ [Réseau Sentinelles](#)
- ▶ [SI-VIC](#)
- ▶ [CépiDC](#)
- ▶ [Réseau Bronchio-lite Normand](#)