

Surveillances estivales

Surveillance renforcée des arboviroses Page 2
Plusieurs cas de dengue importés dans la région

Canicule et fortes chaleurs Page 3
Niveau de vigilance verte en semaine 29

Actualités - Faits marquants

Chikungunya, dengue et Zika - Données de la surveillance renforcée en France métropolitaine en 2021 - Disponible [ici](#)

Du 1er mai au 30 novembre de chaque année, Santé publique France coordonne la surveillance renforcée saisonnière du chikungunya, de la dengue et du Zika dans les départements métropolitains, en lien avec les ARS concernées.

Légionellose en France - Données épidémiologiques 2020 - Disponible [ici](#)

Santé publique France publie les données annuelles de surveillance de la légionellose en France en 2020 dont le nombre de cas était nettement inférieur à celui de 2019, très probablement en raison du contexte particulier de la pandémie de Covid-19.

Accidents de la vie courante chez les enfants moins de 15 ans en France - Disponible [ici](#)

Santé publique France publie de nouvelles données sur les accidents de la vie courante survenus chez les moins de 15 ans en France issues de l'enquête Epac dont les résultats montrent une stabilité en 2014-2018 mais des mesures de prévention ciblées à prioriser.

BEH - Données rétrospectives du dépistage radiologique et du suivi de la tuberculose maladie auprès de la population étrangère primo-arrivante, recueillies par le Centre de lutte antituberculeuse de l'Isère en 2018 - Disponible [ici](#)

BEH - Évaluation monétaire des effets sanitaires des canicules en France métropolitaine entre 2015 et 2020 - Disponible [ici](#)

SURVEILLANCE DES ARBOVIROSES

Source : Dispositif de surveillance renforcée des arboviroses, Voozarbo, Santé publique France

En France métropolitaine, **Aedes albopictus** - vecteur, entre autres, des virus de la **dengue**, du **chikungunya** et du **Zika** - est installé depuis 2004 et s'étend chaque année à de nouveaux départements. Au 1^{er} janvier 2021, 64 d'entre eux sont considérés comme colonisés par le moustique, soit plus de la moitié des départements métropolitains. Sept des huit départements (37 communes) de la région Île-de-France sont colonisés.

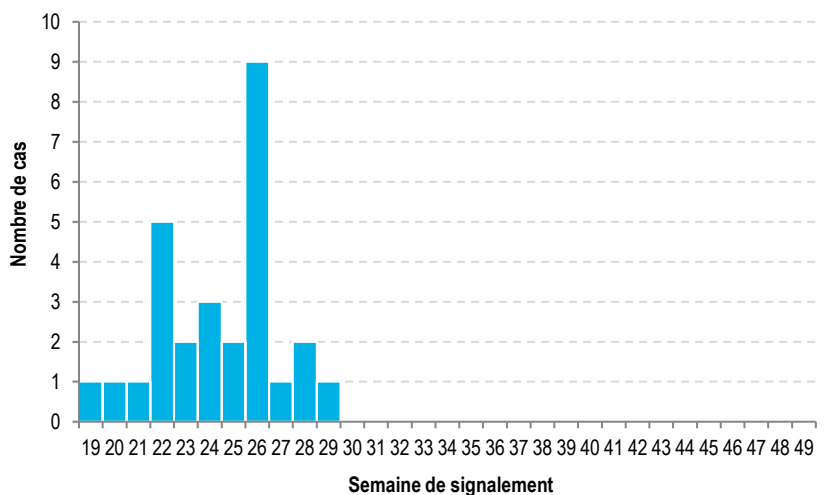
Le **système de surveillance épidémiologique** repose tout au long de l'année sur un dispositif de **Déclaration Obligatoire (DO)** permettant aux professionnels de santé de signaler les cas d'arboviroses confirmés biologiquement. **Du 1^{er} mai au 30 novembre**, période d'activité du moustique, la surveillance est **renforcée** et les cas signalés font l'objet d'investigations épidémiologiques conduites par l'ARS. Un réseau national de laboratoires volontaires « réseau 3 labos » transmet quotidiennement durant cette période les résultats biologiques pour les virus Chikungunya, Dengue et Zika permettant à l'ARS d'identifier les patients positifs non signalés (= rattrapage de cas).

Pour éviter l'installation de chaînes de transmission vectorielle, des **opérateurs de démoustication** investiguent les sites visités par les cas positifs d'arboviroses pendant leur **période virémique** (J-2 à J+7 à partir du début des signes) et mettent en place les actions de **lutte anti-vectorielle (LAV)** adaptées à chaque situation rencontrée (destruction de gîtes larvaires, traitements adulticides, traitements larvicides). **En 2020, 86 % des cas confirmés importés dans la région étaient en phase virémique, donc susceptibles de transmettre les virus si un vecteur était présent.**

Situation en Ile-de-France (données au 28/07/2021)

Depuis le début de la surveillance renforcée dans la région, **28 cas confirmés de dengue dont 1 décès** ont été identifiés en provenance principalement de la **Réunion** (n=18), puis de la **Côte d'Ivoire** (n=4), du **Sri Lanka** (n=2), d'**Indonésie** (n=1), de **Djibouti** (n=1) du **Bénin** (n=1) et de la **Martinique** (n=1). Parmi les cas confirmés de dengue, **23 étaient virémiques**.

Département*	Cas confirmés importés		
	Dengue	Chikungunya	Zika
75-Paris	7	0	0
77-Seine-et-Marne	1	0	0
78-Yvelines	1	0	0
91-Essonnes	2	0	0
92-Hauts-de-Seine	10	0	0
93-Seine-St-Denis	2	0	0
94-Val-de-Marne	3	0	0
95-Val d'Oise	2	0	0
Ile-de-France	28	0	0



*En région Ile-de-France, les départements colonisés par le moustique sont : Paris (75), la Seine-et-Marne (77), les Yvelines (78), l'Essonne (91), les Hauts-de-Seine (92), la Seine-Saint-Denis (93) et le Val-de-Marne (94).

Point international (données du 4-10 juillet 2021)

- Une épidémie de dengue est toujours en cours à la **Réunion** avec 27 213 cas confirmés et 15 décès depuis janvier 2021. Selon les autorités, le pic de l'épidémie semble avoir été atteint entre les semaines 20 et 21.

La probabilité d'infection pour les citoyens de l'UE visitant ou résidant à la **Réunion** est actuellement élevée. Les symptômes évocateurs de la dengue (fièvre, douleurs rétro-orbitaires, myalgies, céphalées, arthralgies, asthénie, lombalgies, éruption cutanée) avec un voyage à la Réunion doivent amener à la réalisation de tests biologiques (PCR, sérologie) pour cette pathologie.

- La majorité des cas de dengue cette année dans le monde ont été rapportés au **Brésil** (559 587), au **Pérou** (28 086), au **Vietnam** (28 077), aux **Philippines** (21 478), au **Nicaragua** (20 365), en **Colombie** (15 082) et au **Paraguay** (11 505).

Documentation et liens utiles

[Dengue, Chikungunya, Zika – quand y penser ?](#) (Santé publique France)

[Chikungunya, dengue, zika : Voyagez en adoptant les bons gestes](#) (Santé publique France)

[Chikungunya, dengue et zika - Données de la surveillance renforcée en France métropolitaine](#) (Santé publique France)

[Surveillance Zika, chikungunya, Dengue : information et recommandations](#) (ARS Ile-de-France)

[Cartes de présence avérée d'Aedes albopictus en France métropolitaine](#) (Ministère de la Santé)

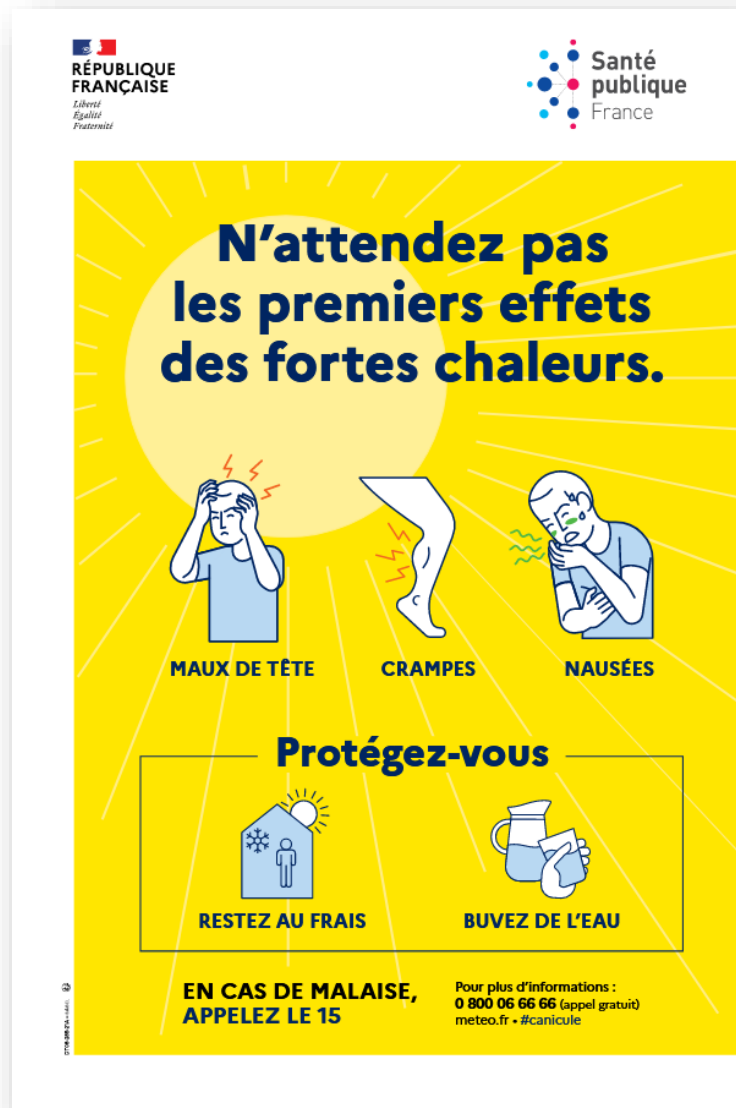
[Rapport de l'ECDC : Situation Maladies infectieuses à l'international, Weekly threats reports](#) (ECDC)

CANICULE ET FORTES CHALEURS

En Île-de-France, en **semaine 29**, Météo France a placé l'ensemble de la région en niveau de **vigilance verte** (veille saisonnière, pas d'avertissement chaleur).

Pour une information en temps réel de la situation météorologique, vous pouvez consulter la carte de vigilance de Météo-France qui est mise à jour a minima deux fois par jour à 6h et 16h : <https://vigilance.meteofrance.fr/fr>

[Tout savoir sur les mesures à prendre pour prévenir les risques liés à la chaleur](#)



Le point épidémiolo

Remerciements à nos partenaires :

- Agence régionale de santé (ARS) d'Île-de-France, dont les délégations départementales
- Associations SOS Médecins adhérant au réseau SOS Médecins/Santé publique France
- Centre de veille et d'action sur les urgences (Cerveau)
- Centre opérationnel de la Zone de défense de Paris (COZ)
- Centres hospitaliers adhérant au réseau Oscour®
- GCS SESAN, Service numérique de santé
- Services d'états civils des communes informatisées

Retrouvez-nous



Toutes les informations en région :

<https://www.santepubliquefrance.fr/regions/ile-de-france>

Dr Arnaud TARANTOLA - Responsable

Clémentine Calba
Anne Etchevers
Mohamed Hamidouche
Sarah Mahdjoub-Assaad
Lucile Migault
Gabriela Modenesi
Inès Lebouazda
Annie-Claude Paty
Berenice Villegas Ramirez
Yassoungo Silue
Aurélien Zhu-Soubise

Diffusion

Cellule Régionale Île-de-France
Tél. 01.44.02.08.16

cire-idf@santepubliquefrance.fr

