

Surveillance renforcée des arboviroses depuis le 1^{er} mai

- Depuis le début de la surveillance renforcée dans la région, 318 cas d'arboviroses - **270 cas confirmés et 48 cas probables** - ont été investigués en Île-de-France, dont 307 cas de dengue, 3 cas de chikungunya, 6 cas de zika et 2 cas de co-infection dengue/chikungunya. Tous ces cas étaient importés (*Tableau 1 et Figure 2*). Ont été rapportées 56 hospitalisations pour dengue et 2 pour chikungunya. Aucun décès n'est à déplorer.
- Les cas de dengue ont été importés des Antilles (205), d'Amérique latine (43), d'Asie (41), et d'Afrique sub-Saharienne (17) ; les cas de chikungunya du Mali, du Sénégal et de la Côte-d'Ivoire ; les 6 cas de zika de Thaïlande et les cas de co-infection de l'Inde (*Figure 3*). Parmi les cas, 272 (86 %) étaient potentiellement virémiques en Île-de-France et 125 (39,3 %) résidaient dans des communes franciliennes colonisées par le « moustique tigre » (*Aedes albopictus*).

Surveillance canicule et fortes chaleurs en semaine 37 (11 au 17/09/2023)

- En S37, la région Île-de-France était en niveau de vigilance orange le 11/09/2023. Les indicateurs iCanicule ont diminué sur les passages aux urgences et sur les actes SOS Médecins par rapport à S36 et les effectifs restent faibles.
- La surveillance canicule se poursuit jusqu'à la fin du mois de septembre 2023. La région Île-de-France est en vigilance verte en S38 à la date d'édition de ce point épidémiologique.

Surveillance Sars-CoV-2/Covid-19 en semaine 37 (11 au 17/09/2023)

- **Surveillance COVID-19 à partir des données des recours aux urgences (SOS Médecins & Oscour®)**

	S35-2023		S36-2023		S37-2023		Tendance
Part de l'activité et nombre de passages aux urgences hospitalières (Oscour®) pour suspicion de COVID-19	0,8 %	494	1,0 %	662	1,0 %	659	→
Part de l'activité et nombre d'actes dans les associations SOS Médecins pour suspicion de COVID-19	5,1 %	560	6,1 %	682	6,9 %	879	↗

Les passages aux urgences (OSCOUR) en lien avec la Covid-19 sont stables par rapport à la semaine précédente. Les actes SOS Médecins poursuivent leur augmentation par rapport aux semaines précédentes. Le nombre de passages suivis d'hospitalisations a légèrement diminué en S37 (147) par rapport à la semaine précédente (166).

- **Surveillance virologique (Néo-SIDEP)**

	S35-2023	S36-2023	S37-2023	Tendance
Nombre de cas positifs enregistrés	2 285	2 939	3 056	→
Taux d'incidence brut (tous âges) pour 100 000 habitants	18,4	23,7	24,7	↗
Taux de positivité	20,3 %	21,6 %	20,8 %	→

Augmentation de 4 % des cas d'infections (prélèvements positifs* au SARS-CoV-2 par RT-PCR et tests antigéniques) en S37 par rapport à la semaine précédente. Le taux de dépistage est de 118 cas pour 100 000 habitants.

Autres surveillances et Actualités

Bronchiolite : une nette augmentation des recours aux soins pour bronchiolite a été observée chez les enfants de moins de 2 ans. En semaine 37 en Île-de-France. Cette augmentation, qui concerne principalement les enfants de moins de 1 an est précoce et de même intensité que l'année précédente, A ce jour, le seuil d'activité est en dessous du seuil épidémique. [Point de situation national au 19 septembre 2023](#)

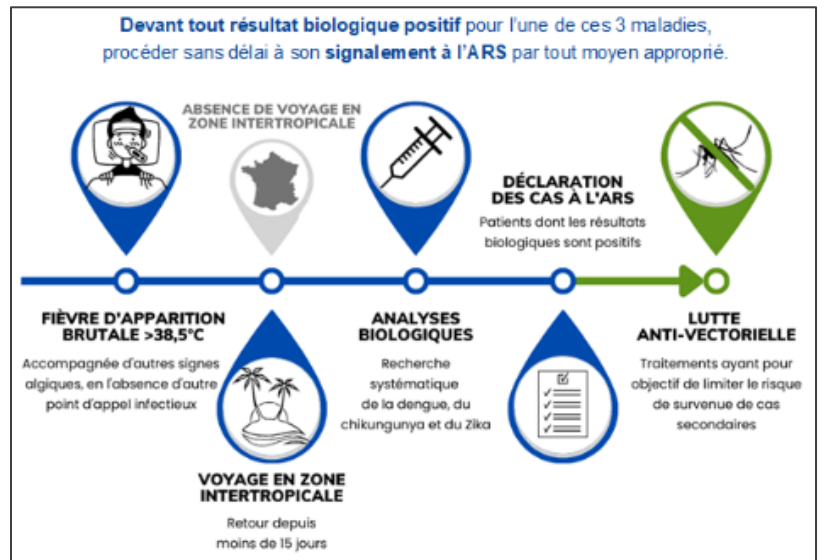
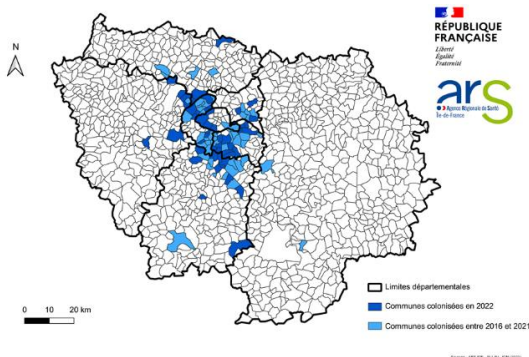
Asthme : une forte augmentation des recours aux soins dans les services d'urgence est observée chez les enfants de 2 à 14 ans, comme tous les ans à cette période de l'année, dans les semaines qui suivent la rentrée scolaire.

COVID-19 : un premier cas de variant BA.2.86 détecté en France. Le point du 1^{er} septembre [ici](#)

Surveillance renforcée des arboviroses

En France métropolitaine, *Aedes albopictus* – moustique vecteur, entre autres, des virus de la dengue, du chikungunya et du zika - est installé depuis 2004 et s'étend chaque année à de nouveaux départements. Au 1er janvier 2023, 71 départements sont considérés comme colonisés par le moustique (sur les 96 départements métropolitains), dont l'ensemble des 8 départements franciliens avec, à ce stade, plus de 100 communes colonisées (Figure 1).

Figure 1 : Carte des communes franciliennes colonisées par *Aedes albopictus* (source : ARS IdF)



Données de surveillance des arboviroses en Île-de-France (1^{er} mai - 20 septembre 2023)

Source : Dispositif de surveillance renforcée des arboviroses, Voozarbo, Santé publique France

Tableau 1 | Distribution des cas confirmés ou probables de dengue, de chikungunya et de zika, par département de résidence pendant la surveillance renforcée, Île-de-France, 20 septembre 2023

Cas confirmés ou probables

Département	dengue	chik	zika	coinfection
75-Paris	71	0	1	1
77-Seine-et-Marne	22	0	0	0
78-Yvelines	30	0	4	0
91-Essonnes	31	0	1	0
92-Hauts-de-Seine	49	2	0	0
93-Seine-St-Denis	40	1	0	1
94-Val-de-Marne	31	0	0	0
95-Val-d'Oise	33	0	0	0
Île-de-France	307	3	6	2

Figure 2 | Distribution des cas confirmés ou probables de dengue, par semaine de signalement pendant la surveillance renforcée, Île-de-France, 20 septembre 2023

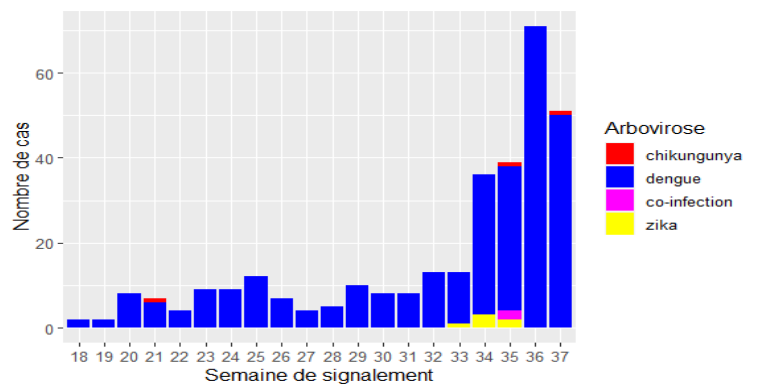
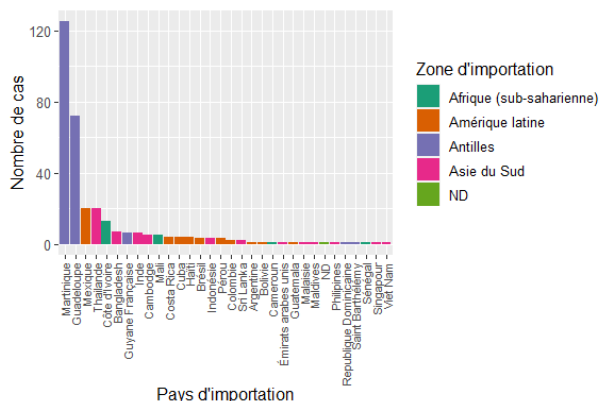


Figure 3 | Distribution des cas confirmés ou probables de dengue, par pays ou zone d'importation, pendant la surveillance renforcée, Île-de-France, 20 septembre 2023



Documentation et liens utiles

- [Carte des épidémies récentes de dengue à travers le Monde](#) (ECDC)
- [Carte des épidémies récentes de chikungunya à travers le Monde](#) (ECDC)
- [Chikungunya, dengue et zika - Données de la surveillance renforcée en France métropolitaine en 2023](#) (Santé publique France)
- [Dengue, Chikungunya, zika – quand y penser ?](#) (Santé publique France)
- [Chikungunya, dengue, zika : Voyagez en adoptant les bons gestes](#) (Santé publique France)
- [Surveillance renforcée des maladies vectorielles : l'affaire de tous](#) (ARS Île-de-France)
- [Dengue, Chikungunya, zika - Vérifiez si votre commune est ou non colonisée par Aedes albopictus](#) (Anses)
- [Cartes de présence avérée d'Aedes albopictus dans les Départements métropolitains](#) (Ministère de la Santé)

Pathologies en lien avec la chaleur

Surveillance effectuée du 1^{er} juin au 30 septembre 2023, dans le cadre du Système d'alerte canicule et santé intégré au Plan National Canicule

Données hospitalières (source : réseau Oscour® via SurSaUD®) : nombre quotidien de passages dans des services d'urgence hospitaliers pour un diagnostic d'hyperthermie et autres effets directs de la chaleur (codes Cim10 T67 et X30), de déshydratation (code Cim10 E86) et d'hyponatrémie (code Cim10 E871).

Données SOS Médecins (source : réseau SOS Médecins France/Santé publique France via SurSaUD®) : nombre quotidien d'actes médicaux SOS Médecins pour lesquels un diagnostic de coups de chaleur ou de déshydratation a été établi.

L'indicateur **iCanicule** comprend les diagnostics suivants :

- Hyperthermies, déshydratations et hyponatrémies, aux urgences hospitalières
- Coups de chaleur et déshydratations, à SOS Médecins

Structures d'urgence du réseau Oscour® : entre le 08/09/2023 et le 11/09/2023 la part des passages en structures d'urgence du réseau Oscour chez les tous âges et 75 ans ou plus a augmenté tout en restant à de très faibles effectifs (moins de 0,4% de l'activité). Depuis cet épisode, le nombre de passages pour l'indicateur iCanicule a diminué.

Associations SOS Médecins : Les hausses des actes SOS Médecins pour iCanicule ont commencé dès les premiers passages en vigilance jaune le 05/09/2023. L'activité pendant la période de canicule (entre le 08/09/2023 et le 11/09/2023) était en hausse par rapport aux deux semaines précédentes (période de référence choisie en excluant l'épisode de canicule précédent) mais restait à de très faibles niveaux. Depuis la fin de vigilance orange, il n'y a pas eu d'augmentation dans les actes SOS Médecins chez les tous âges ni les 75 ans ou plus.

Figure 4. Nombre et proportions de passages aux urgences du réseau Oscour® pour iCanicule tous âges et vigilance canicule départementale maximale observée, Ile-de-France, données au 19/09/2023

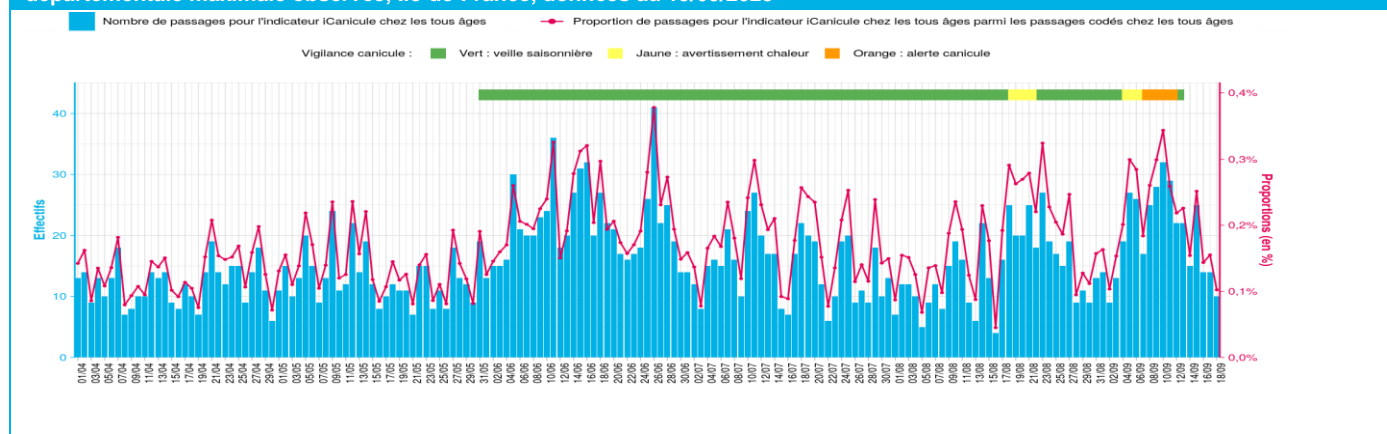
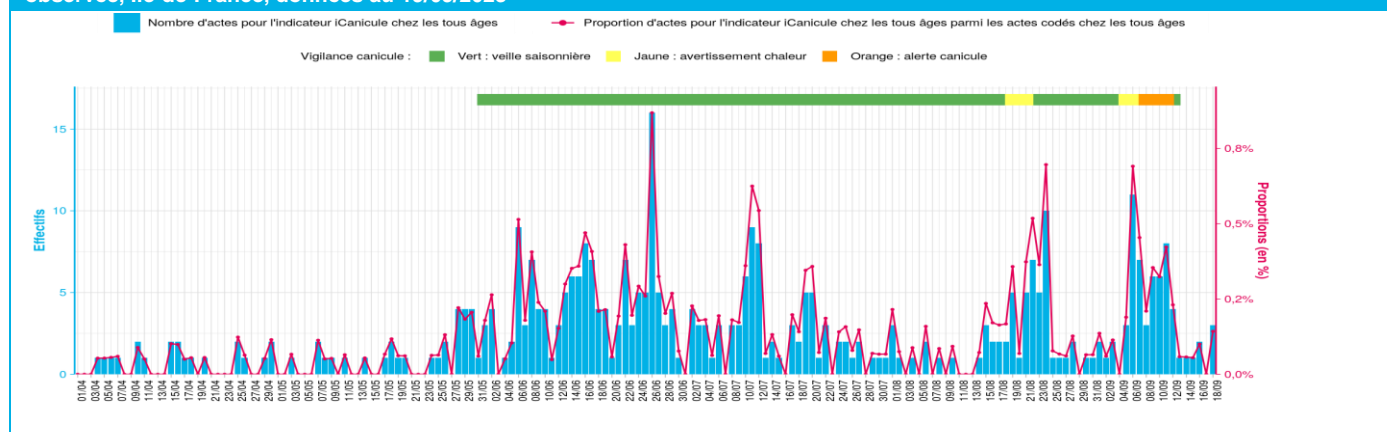


Figure 5. Nombre et proportions d'actes SOS Médecins pour iCanicule tous âges et vigilance canicule départementale maximale observée, Ile-de-France, données au 19/09/2023



Documentation et liens utiles

- Système d'alerte canicule et santé. Point régional au 1^{er} juin 2023 : [Lci](#)
- Vague de chaleur intense et durable sur le territoire : rappel des précautions à prendre par tous : [Lci](#)
- Fortes chaleurs et canicule : un impact sur la mortalité important nécessitant le renforcement de la prévention et de l'adaptation au changement climatique : [Lci](#)

Recommandations et outils de prévention

- Ministère de la santé et des Solidarités : Canicule et fortes chaleurs : [Lci](#)
- Santé publique France : Canicule et fortes chaleurs : les outils d'information : [Lci](#)
- Canicule info service : Plateforme téléphonique "canicule info service" **0 800 06 66 66** (appel gratuit) accessible tous les jours, de 9h00 à 19h00

Dispositif SurSaUD® Qualité des données – Méthodes

La surveillance sanitaire des urgences en Île-de-France repose sur la transmission des informations des **services d'urgence** et des **associations SOS Médecins**. En Île-de-France, 114 services d'urgence et 6 associations SOS Médecins sont actuellement en mesure de transmettre leurs informations permettant ainsi l'analyse des tendances.

SEMAINE 37	Services des urgences hospitalières par département									SEMAINE 37	Associations SOS Médecins						IDF
	75	77	78	91	92	93	94	95	IDF		Grand Paris	Seine-et-Marne	Melun	Yvelines	Essonne	Val-d'Oise	
Etablissements inclus dans l'analyse	12	14	13	14	16	14	14	12	109	Taux codage diagnostic	99 %	89 %	100 %	99 %	89 %	100 %	97 %
Taux du codage diagnostic	87 %	91 %	93 %	87 %	89 %	90 %	88 %	81 %	88 %	*Départements concernés : Paris, Hauts-de-Seine, Val de Marne et Seine-Saint-Denis							

Les **regroupements syndromiques** suivis sont composés des codes CIM-10

Le codage d'un **acte médical à SOS Médecins** (consultation en centre médical ou visite à domicile) utilise un référentiel spécifique aux associations.

➔ Plus d'informations sur la Surveillance des urgences et des décès SurSaUD® (Oscour, SOS Médecins, Mortalité) : [cliquez ici](#)

L'indicateur **iCanicule** comprend les diagnostics suivants :

- Hyperthermie, déshydratation et hyponatrémie, dans les données des urgences hospitalières
- Coup de chaleur et déshydratation, dans les données SOS Médecins

Surveillance renforcée des arboviroses - Méthodes

La **surveillance épidémiologique** repose tout au long de l'année sur un dispositif de signalement et [Déclaration Obligatoire \(DO\)](#) permettant aux professionnels de santé de signaler les cas d'arboviroses confirmés biologiquement.

Du 1^{er} mai au 30 novembre, période d'activité du moustique capable de transmettre les virus Chikungunya, Dengue et Zika, la surveillance est **renforcée** et les cas signalés font l'objet d'investigations épidémiologiques conduites par l'ARS. Le renfort est assuré par un réseau national de laboratoires volontaires : le « réseau 3 labos » transmet quotidiennement durant cette période les résultats biologiques pour les 3 virus permettant à l'ARS d'identifier les patients positifs non signalés par déclaration obligatoire (= rattrapage de cas).

La **surveillance entomologique** repose sur :

- **Un réseau de pièges pondoirs** sur les sites à risque élevé d'importation ou de dissémination d'espèces vectrices ou présentant une sensibilité particulière (sites de stockage de pneumatiques, établissements de santé, etc.) ;
- **Des prospections ciblées** avec des actions de lutte anti-vectorielle (LAV) sur les sites visités par les cas d'arboviroses confirmés pendant leur **période virémique** (J-2 à J+7 à partir du début des signes) durant la période de surveillance renforcée ;
- **La surveillance participative des citoyens** via les signalements de la présence du moustique tigre par les particuliers sur le portail [ici](#)

Le point épidémi

Remerciements à nos partenaires :

- Agence régionale de santé (ARS) d'Île-de-France, dont les délégations départementales
- L'Observatoire régional des soins non programmés (ORNSP) en Île-de-France
- Les services d'urgences hospitaliers du réseau Oscour®
- Les associations SOS Médecins du réseau SOS Médecins/Santé publique France
- Le réseau Sentinelles
- Centre opérationnel de la Zone de défense de Paris (COZ)
- GCS SESAN, Service numérique de santé
- Groupement Funéraire Francilien
- Services d'états civils des communes informatisées
- Les laboratoires Biomnis et Cerba

Directrice de la publication
Dr Caroline Semaille

Equipe de rédaction
Arnaud Tarantola (Resp.)

Anne Etchevers
Nelly Fournet
Gabriela Modenesi
Catarina Krug
Stevens Boris Lakoussan
Rémi Lefrançois
Sophie Grellet
Annie-Claude Paty



Toutes les informations en région :

<https://www.santepubliquefrance.fr/regions/ile-de-france>



Diffusion
Santé publique France en Île-de-France
Tél. 01.44.02.08.16

cire-idf@santepubliquefrance.fr