

Surveillance renforcée des arboviroses depuis le 1^{er} mai



- Depuis le début de la surveillance renforcée dans la région, 246 cas d'arboviroses - **209 cas confirmés et 36 cas probables** - ont été investigués en Île-de-France, dont 237 cas de dengue, 2 cas de chikungunya, 6 cas de zika et 1 cas de co-infection dengue/chikungunya. Tous ces cas étaient importés (*Tableau 1 et Figure 2*). Ont été rapportées 41 hospitalisations pour dengue et 1 pour chikungunya. Aucun décès n'est à déplorer.
- Les cas de dengue ont été importés des Antilles (150), d'Amérique latine (36), d'Asie (35), et d'Afrique sub-Saharienne (16), les cas de chikungunya du Mali et du Sénégal, les 6 cas de zika de Thaïlande et la co-infection d'Inde (*Figure 3*). Parmi les cas, 206 (84 %) étaient potentiellement virémiques en Île-de-France et 102 (41,5 %) résidaient dans des communes franciliennes colonisées par le « moustique tigre » (*Aedes albopictus*).

Surveillance canicule et fortes chaleurs en semaine 36 (04 au 10/09/2023)

- En S36, la région Île-de-France était en niveau de vigilance jaune du 05 au 07/09 et en vigilance orange du 08 au 11/09. Les indicateurs iCanicule ont augmenté sur les passages aux urgences (OSCOUR) et sur les actes SOS Médecins par rapport à S35 mais les effectifs restaient faibles.
- La région Île-de-France est en vigilance verte en S37 à la date d'édition de ce point épidémiologique.




Surveillance Sars-CoV-2/Covid-19 en semaine 36 (04 au 10/09/2023)

- **Surveillance COVID-19 à partir des données des recours aux urgences (SOS Médecins & Oscour®)**

	S34-2023		S35-2023		S36-2023		Tendance
Part de l'activité et nombre de passages aux urgences hospitalières (Oscour®) pour suspicion de COVID-19	0,90 %	524	0,82 %	494	1,01 %	657	
Part de l'activité et nombre d'actes dans les associations SOS Médecins pour suspicion de COVID-19	4,29 %	421	5,09 %	560	6,11 %	682	

Les passages aux urgences (OSCOUR) en lien avec la Covid-19 ont augmenté par rapport aux semaines précédentes. Les actes SOS Médecins poursuivent leur augmentation par rapport aux semaines précédentes. Le nombre de passages suivis d'hospitalisations a légèrement augmenté en S36 (163) par rapport à la semaine précédente (131). Les effectifs, cependant, restent faibles.

- **Surveillance virologique (Néo-SIDEP)**

	S34-2023	S35-2023	S36-2023	Tendance
Nombre de cas positifs enregistrés	2 081	2 285	2 939	
Taux d'incidence brut (tous âges) pour 100 000 habitants	16,8	18,4	23,7	
Taux de positivité		20,3 %	21,6 %	

Augmentation de 29 % des cas d'infections (prélèvements positifs* au SARS-CoV-2 par RT-PCR et tests antigéniques) en S36 par rapport à la semaine précédente. Le taux de dépistage est de 110 cas pour 100 000 habitants.

Actualités

Urgence Intoxication alimentaire grave : 10 cas de botulisme, dont 8 hospitalisés et 1 décès, liés à la fréquentation d'un restaurant à Bordeaux. [ici](#)

Canicule et santé : excès de mortalité. Point au 12 septembre 2023. [ici](#)

Incendie des entrepôts de Lubrizol et NL Logistique : aucune évolution défavorable de la délivrance de psychotropes. [ici](#)

Chikungunya, dengue et zika - Données de la surveillance renforcée en France métropolitaine en 2023. [ici](#)

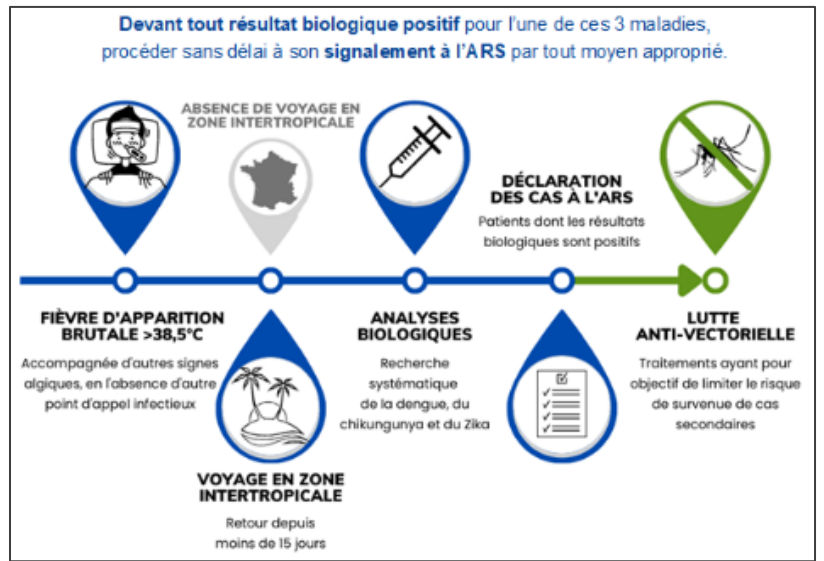
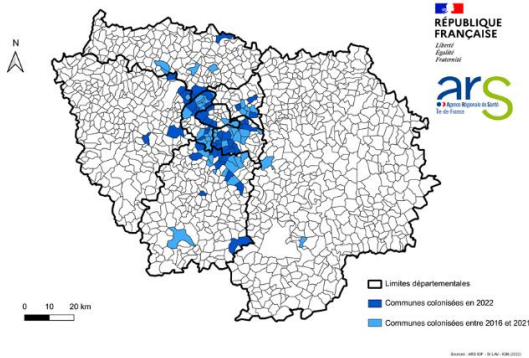
COVID-19 : un premier cas de variant BA.2.86 détecté en France. [ici](#)

Prévention du suicide : Vigilans, un dispositif efficace face au risque de récives des tentatives de suicide. [ici](#)

Surveillance renforcée des arboviroses

En France métropolitaine, *Aedes albopictus* – moustique vecteur, entre autres, des virus de la dengue, du chikungunya et du zika - est installé depuis 2004 et s'étend chaque année à de nouveaux départements. Au 1er janvier 2023, 71 départements sont considérés comme colonisés par le moustique (sur les 96 départements métropolitains), dont l'ensemble des 8 départements franciliens avec, à ce stade, plus de 100 communes colonisées (Figure 1).

Figure 1 : Carte des communes franciliennes colonisées par *Aedes albopictus* (source : ARS IdF)



Données de surveillance des arboviroses en Île-de-France (1^{er} mai - 13 septembre 2023)

Source : Dispositif de surveillance renforcée des arboviroses, Voozarbo, Santé publique France

Tableau 1 | Distribution des cas confirmés ou probables de dengue, de chikungunya et de zika, par département de résidence pendant la surveillance renforcée, Île-de-France, 13 septembre 2023

Cas confirmés ou probables				
Département	dengue	chik	zika	coinfection
75-Paris	58	0	1	1
77-Seine-et-Marne	18	0	0	0
78-Yvelines	20	0	4	0
91-Essonnes	23	0	1	0
92-Hauts-de-Seine	44	2	0	0
93-Seine-St-Denis	24	0	0	0
94-Val-de-Marne	26	0	0	0
95-Val-d'Oise	24	0	0	0
Île-de-France	237	2	6	1

Figure 2 | Distribution des cas confirmés ou probables de dengue, par semaine de signalement pendant la surveillance renforcée, Île-de-France, 13 septembre 2023

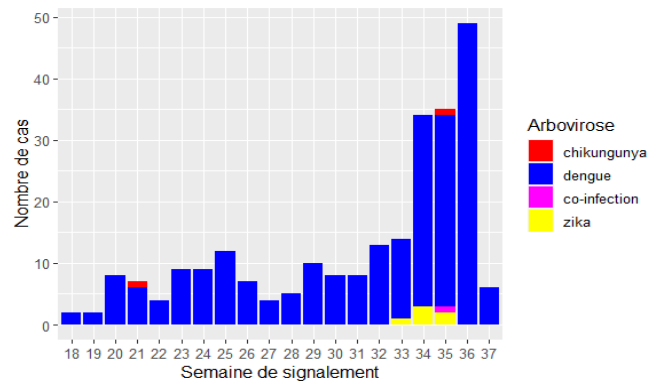
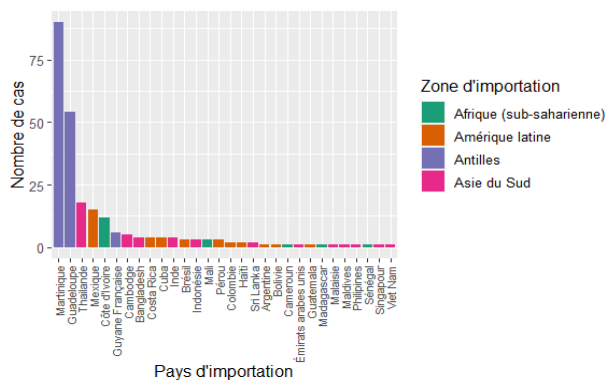


Figure 3 | Distribution des cas confirmés ou probables de dengue, par pays ou zone d'importation, pendant la surveillance renforcée, Île-de-France, 13 septembre 2023



Documentation et liens utiles

- [Carte des épidémies récentes de dengue à travers le Monde](#) (ECDC)
- [Carte des épidémies récentes de chikungunya à travers le Monde](#) (ECDC)
- [Chikungunya, dengue et zika - Données de la surveillance renforcée en France métropolitaine en 2023](#) (Santé publique France)
- [Dengue, Chikungunya, zika – quand y penser ?](#) (Santé publique France)
- [Chikungunya, dengue, zika : Voyagez en adoptant les bons gestes](#) (Santé publique France)
- [Surveillance renforcée des maladies vectorielles : l'affaire de tous](#) (ARS Île-de-France)
- [Dengue, Chikungunya, zika - Vérifiez si votre commune est ou non colonisée par *Aedes albopictus*](#) (Anses)
- [Cartes de présence avérée d'*Aedes albopictus* dans les Départements métropolitains](#) (Ministère de la Santé)

Dispositif SurSaUD® Qualité des données – Méthodes

La surveillance sanitaire des urgences en Île-de-France repose sur la transmission des informations des **services d'urgence** et des **associations SOS Médecins**. En Île-de-France, 114 services d'urgence et 6 associations SOS Médecins sont actuellement en mesure de transmettre leurs informations permettant ainsi l'analyse des tendances.

SEMAINE 36	Services des urgences hospitalières par département									SEMAINE 36	Associations SOS Médecins						
	75	77	78	91	92	93	94	95	IDF		Grand Paris	Seine-et-Marne	Melun	Yvelines	Essonne	Val-d'Oise	IDF
Etablissements inclus dans l'analyse	13	14	13	14	16	14	14	12	110	Taux codage diagnostic	98 %	88 %	100 %	99 %	88 %	100 %	97 %
Taux du codage diagnostic	88 %	91 %	96 %	87 %	90 %	92 %	89 %	83 %	89 %	*Départements concernés : Paris, Hauts-de-Seine, Val de Marne et Seine-Saint-Denis							

Les regroupements syndromiques suivis sont composés des codes CIM-10

Le codage d'un **acte médical à SOS Médecins** (consultation en centre médical ou visite à domicile) utilise un référentiel spécifique aux associations.

→ Plus d'informations sur la Surveillance des urgences et des décès SurSaUD® (Oscour, SOS Médecins, Mortalité) : [cliquez ici](#)

L'indicateur **iCanicule** comprend les diagnostics suivants :

- Hyperthermie, déshydratation et hyponatrémie, dans les données des urgences hospitalières
- Coup de chaleur et déshydratation, dans les données SOS Médecins

Surveillance renforcée des arboviroses - Méthodes

La **surveillance épidémiologique** repose tout au long de l'année sur un dispositif de signalement et **Déclaration Obligatoire (DO)** permettant aux professionnels de santé de signaler les cas d'arboviroses confirmés biologiquement.

Du 1^{er} mai au 30 novembre, période d'activité du moustique capable de transmettre les virus Chikungunya, Dengue et Zika, la surveillance est **renforcée** et les cas signalés font l'objet d'investigations épidémiologiques conduites par l'ARS. Le renfort est assuré par un réseau national de laboratoires volontaires : le « réseau 3 labos » transmet quotidiennement durant cette période les résultats biologiques pour les 3 virus permettant à l'ARS d'identifier les patients positifs non signalés par déclaration obligatoire (= rattrapage de cas).

La **surveillance entomologique** repose sur :

- **Un réseau de pièges pondoirs** sur les sites à risque élevé d'importation ou de dissémination d'espèces vectrices ou présentant une sensibilité particulière (sites de stockage de pneumatiques, établissements de santé, etc.) ;
- **Des prospections ciblées** avec des actions de lutte anti-vectorielle (LAV) sur les sites visités par les cas d'arboviroses confirmés pendant leur **période virémique** (J-2 à J+7 à partir du début des signes) durant la période de surveillance renforcée ;
- **La surveillance participative des citoyens** via les signalements de la présence du moustique tigre par les particuliers sur le portail [ici](#)

Le point épidémiologique

Remerciements à nos partenaires :

- Agence régionale de santé (ARS) d'Île-de-France, dont les délégations départementales
- L'Observatoire régional des soins non programmés (ORNSP) en Île-de-France
- Les services d'urgences hospitaliers du réseau Oscour®
- Les associations SOS Médecins du réseau SOS Médecins/Santé publique France
- Le réseau Sentinelles
- Centre opérationnel de la Zone de défense de Paris (COZ)
- GCS SESAN, Service numérique de santé
- Groupement Funéraire Francilien
- Services d'états civils des communes informatisées
- Les laboratoires Biomnis et Cerba

Directrice de la publication
Dr Caroline Semaille

Equipe de rédaction
Arnaud Tarantola (Resp.)

Anne Etchevers
Nelly Fournet
Gabriela Modenesi
Stevens Boris Lakoussan
Rémi Lefrançois
Sophie Grellet
Annie-Claude Paty



-nous Toutes les informations en région :

<https://www.santepubliquefrance.fr/regions/ile-de-france>



Diffusion
Santé publique France en Île-de-France
Tél. 01.44.02.08.16

cire-idf@santepubliquefrance.fr