

Surveillance renforcée des arboviroses depuis le 1^{er} mai



- Depuis le début de la surveillance renforcée dans la région, 84 cas d'arboviroses - **72 cas confirmés et 12 cas probables** - ont été identifiés en Île-de-France, dont 83 cas de dengue et 1 cas de chikungunya, tous importés (Tableau 1 et Figure 2).
- Les cas ont été **importés des Antilles (45), d'Amérique latine (14), d'Asie (13) et d'Afrique sub-Saharienne (12)** (Figure 3). Parmi les cas, 78 (93 %) **étaient potentiellement virémiques en Île-de-France** et 35 (41,7 %) résidaient dans des communes franciliennes colonisées par le « moustique tigre » (*Aedes albopictus*).

Surveillance canicule et fortes chaleurs en semaine 30 (24 au 30/07/2023)

- La région Île-de-France était en niveau de vigilance verte en S30 : indicateurs iCanicule en diminution par rapport à S29.
- La région Île-de-France est en niveau de vigilance verte en S31 à la date d'édition de ce PE.

Surveillance syndromique SurSaUD en semaine 30 (24 au 30/07/2023)

- **SURVEILLANCE COVID-19 : Recours aux soins d'urgence (SOS Médecins & Oscour®)**

	S28-2023		S29-2023		S30-2023		Tendance
Part de l'activité et nombre de passages aux urgences hospitalières (Oscour®) pour suspicion de COVID-19	0,13 %	78	0,17%	99	0,26%	140	
Part de l'activité et nombre d'actes dans les associations SOS Médecins pour suspicion de COVID-19	1,05 %	113	1,16%	120	1,19%	112	

Comme dans plusieurs pays, les passages dans les services d'urgences en lien avec la Covid-19 ont augmenté par rapport aux deux semaines précédentes, sans augmentation du pourcentage de cas hospitalisés. Le nombre de cas reste cependant faible. Le pourcentage d'actes SOS Médecins paraît stable à ce stade.

Actualités

Episode de canicule du 7 au 13 juillet : publication de la première estimation de l'excès de mortalité toutes causes. [ici](#)

Dépistage organisé du cancer du sein : évaluation du programme dans les DROM. [ici](#)

Les bons réflexes face aux gripes aviaire et porcine. [ici](#)

Système d'alerte canicule et santé. Point national au 25 juillet 2023. [ici](#)

Baignades : à tous les âges, il y a des risques ! [ici](#)

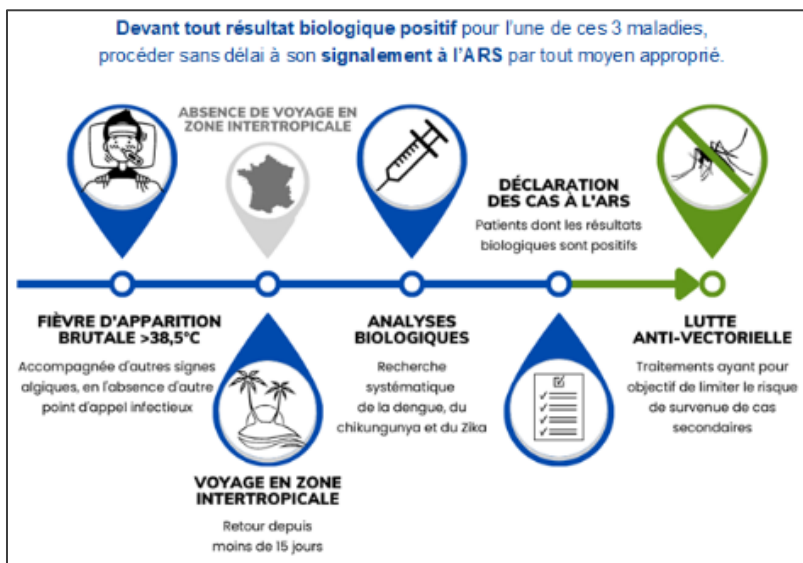
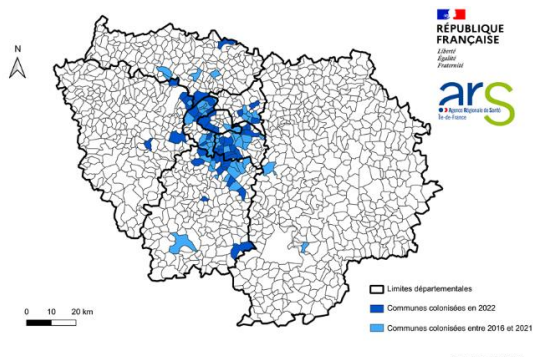
Surveillance des noyades durant l'été 2023. Point au 21 juillet 2023. [ici](#)

Fortes chaleurs : les conseils pour se protéger dès qu'il fait chaud [ici](#)

Surveillance renforcée des arboviroses

En France métropolitaine, *Aedes albopictus* – moustique vecteur, entre autres, des virus de la dengue, du chikungunya et du Zika - est installé depuis 2004 et s'étend chaque année à de nouveaux départements. Au 1er janvier 2023, 71 départements sont considérés comme colonisés par le moustique (sur les 96 départements métropolitains), dont l'ensemble des 8 départements franciliens avec, à ce stade, plus de 100 communes colonisées (Figure 1).

Figure 1 : Carte des communes franciliennes colonisées par *Aedes albopictus* (source : ARS IdF)



Données de surveillance des arboviroses en Île-de-France du 1^{er} mai au 02 août 2023

Source : Dispositif de surveillance renforcée des arboviroses, Voozarbo, Santé publique France

Tableau 1 | Distribution des cas confirmés ou probables de dengue, de chikungunya et de Zika, par département de résidence pendant la surveillance renforcée, Île-de-France, 02 août 2023.

Département	Cas confirmés ou probables		
	dengue	chikungunya	zika
75-Paris	19	0	0
77-Seine-et-Marne	10	0	0
78-Yvelines	8	0	0
91-Essonnes	10	0	0
92-Hauts-de-Seine	18	1	0
93-Seine-St-Denis	6	0	0
94-Val-de-Marne	5	0	0
95-Val-d'Oise	7	0	0
Île-de-France	83	1	0

Figure 2 | Distribution des cas confirmés ou probables de dengue, par semaine de signalement pendant la surveillance renforcée, Île-de-France, 02 août 2023.

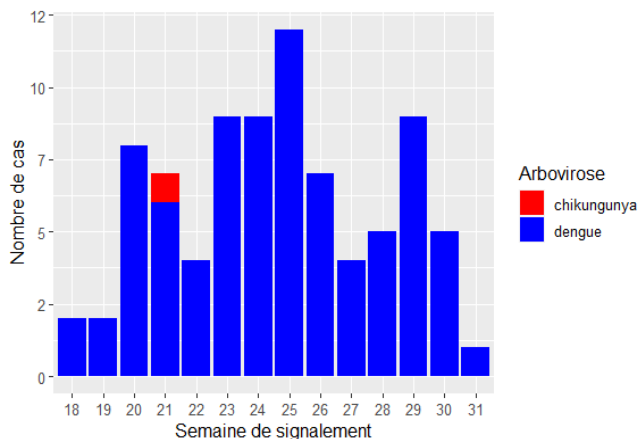
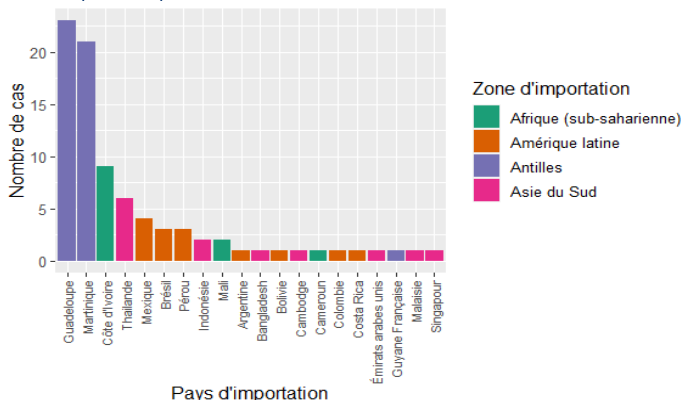


Figure 3 | Distribution des cas confirmés ou probables de dengue, par pays ou zone d'importation, pendant la surveillance renforcée, Île-de-France, 02 août 2023.



Documentation et liens utiles

- [Carte des épidémies récentes de dengue à travers le Monde \(ECDC\)](#)
- [Carte des épidémies récentes de chikungunya à travers le Monde \(ECDC\)](#)
- [Chikungunya, dengue et Zika - Données de la surveillance renforcée en France métropolitaine en 2023 \(Santé publique France\)](#)
- [Dengue, Chikungunya, Zika – quand y penser ? \(Santé publique France\)](#)
- [Chikungunya, dengue, Zika : Voyagez en adoptant les bons gestes \(Santé publique France\)](#)
- [Surveillance renforcée des maladies vectorielles : l'affaire de tous \(ARS Île-de-France\)](#)
- [Dengue, Chikungunya, Zika - Vérifiez si votre commune est ou non colonisée par *Aedes albopictus* \(Anses\)](#)
- [Cartes de présence avérée d'*Aedes albopictus* dans les Départements métropolitains \(Ministère de la Santé\)](#)

Dispositif SurSaUD® Qualité des données – Méthodes

La surveillance sanitaire des urgences en Île-de-France repose sur la transmission des informations des **services d'urgence** et des **associations SOS Médecins**. En Île-de-France, 111 services d'urgence et 6 associations SOS Médecins sont actuellement en mesure de transmettre leurs informations permettant ainsi l'analyse des tendances.

SEMAINE 30	Services des urgences hospitalières par département									SEMAINE 30	Associations SOS Médecins						
	75	77	78	91	92	93	94	95	IDF		Grand Paris	Seine-et-Marne	Melun	Yvelines	Essonne	Val-d'Oise	IDF
Etablissements inclus dans l'analyse	12	14	13	11	16	15	13	12	106	Taux codage diagnostic	99 %	85 %	100 %	99 %	83 %	100 %	96 %
Taux du codage diagnostic	90 %	92 %	95 %	87 %	90 %	92 %	92 %	84 %	90 %	*Départements concernés : Paris, Hauts-de-Seine, Val de Marne et Seine-Saint-Denis							

Les regroupements syndromiques suivis sont composés des codes CIM-10

Le codage d'un **acte médical à SOS Médecins** (consultation en centre médical ou visite à domicile) utilise un référentiel spécifique aux associations.

→ Plus d'informations sur la Surveillance des urgences et des décès SurSaUD® (Oscour, SOS Médecins, Mortalité) : [cliquez ici](#)

L'indicateur **iCanicule** comprend les diagnostics suivants :

- Hyperthermie, déshydratation et hyponatrémie, aux urgences hospitalières
- Coup de chaleur et déshydratation, à SOS Médecins

Surveillance renforcée des arboviroses - Méthodes

La **surveillance épidémiologique** repose tout au long de l'année sur un dispositif de signalement et **Déclaration Obligatoire (DO)** permettant aux professionnels de santé de signaler les cas d'arboviroses confirmés biologiquement.

Du 1^{er} mai au 30 novembre, période d'activité du moustique capable de transmettre les virus Chikungunya, Dengue et Zika, la surveillance est **renforcée** et les cas signalés font l'objet d'investigations épidémiologiques conduites par l'ARS. Le renfort est assuré par un réseau national de laboratoires volontaires : le « réseau 3 labos » transmet quotidiennement durant cette période les résultats biologiques pour les 3 virus permettant à l'ARS d'identifier les patients positifs non signalés par déclaration obligatoire (= rattrapage de cas).

La **surveillance entomologique** repose sur :

- **Un réseau de pièges pondoirs** sur les sites à risque élevé d'importation ou de dissémination d'espèces vectrices ou présentant une sensibilité particulière (sites de stockage de pneumatiques, établissements de santé, etc.) ;
- **Des prospections ciblées** avec des actions de lutte anti-vectorielle (LAV) sur les sites visités par les cas d'arboviroses confirmés pendant leur **période virémique** (J-2 à J+7 à partir du début des signes) durant la période de surveillance renforcée ;
- **La surveillance participative des citoyens** via les signalements de la présence du moustique tigre par les particuliers sur le portail [ici](#)

Le point épidémiologique

Remerciements à nos partenaires :

- Agence régionale de santé (ARS) d'Île-de-France, dont les délégations départementales
- L'Observatoire régional des soins non programmés (ORNSP) en Île-de-France
- Les services d'urgences hospitaliers du réseau Oscour®
- Les associations SOS Médecins du réseau SOS Médecins/Santé publique France
- Le réseau Sentinelles
- Centre opérationnel de la Zone de défense de Paris (COZ)
- GCS SESAN, Service numérique de santé
- Groupement Funéraire Francilien
- Services d'états civils des communes informatisées
- Les laboratoires Biomnis et Cerba

Directrice de la publication
Dr Caroline Semaille

Equipe de rédaction
Arnaud Tarantola (Resp.)

Amélie Duvaux
Anne Etchevers
Nelly Fournet
Gabriela Modenesi
Stevens Boris Lakoussan
Rémi Lefrançois
Sophie Grellet
Annie-Claude Paty



-nous Toutes les informations en région :

<https://www.santepubliquefrance.fr/regions/ile-de-france>



Diffusion
Santé publique France en Île-de-France
Tél. 01.44.02.08.16

cire-idf@santepubliquefrance.fr