

Île-de-France

Le point épidémio

## Surveillance renforcée des arboviroses depuis le 1<sup>er</sup> mai

- Depuis le début de la surveillance renforcée dans la région, 49 cas d'arboviroses, **42 cas confirmés et 7 cas probables** ont été identifiés en Île-de-France, dont 48 cas de dengue et 1 cas de chikungunya, tous importés (*Tableau 1 et Figure 2*).
- Les cas ont été **importés des Antilles (29), d'Amérique latine (8), d'Asie (7) et d'Afrique sub-Saharienne (5)** (*Figure 3*). Parmi les cas, 47 (96%) **étaient potentiellement virémiques en Île-de-France et 22 (45 %) résidaient** dans des communes franciliennes colonisées par le « moustique tigre » (*Aedes albopictus*).

## Surveillance Canicule et fortes chaleurs en S25 (19 au 25/06/2023)

- La région Île-de-France était en vigilance verte en S25 : pas d'impact sur les indicateurs iCanicule en S25.
- La région Île-de-France est en vigilance verte en S26 à la date d'édition de ce PE.
- Augmentation des recours aux soins pour une pathologie en lien avec la chaleur (indicateur iCanicule) le lundi 26 juin avec 16 actes à SOS Médecins (soit 0,9 % de l'activité) et 39 passages aux urgences hospitalières (soit 0,4 % de l'activité) sur cette seule journée.

## Actualités

Fortes chaleurs et canicule : un impact sur la mortalité important nécessitant le renforcement de la prévention et de l'adaptation au changement climatique [ici](#)

Santé périnatale en 2021 : des indicateurs ultra-marins globalement plus défavorables qu'en Hexagone [ici](#)

COVID long : 2 millions de personnes présentaient une affection post- COVID-19 fin 2022 [ici](#)

Brucellose en France : 40 nouveaux cas déclarés en 2022 [ici](#)

Santé mentale : premiers résultats de l'étude Enabee, chez les enfants de 6 à 11 ans scolarisés du CP au CM2 [ici](#)

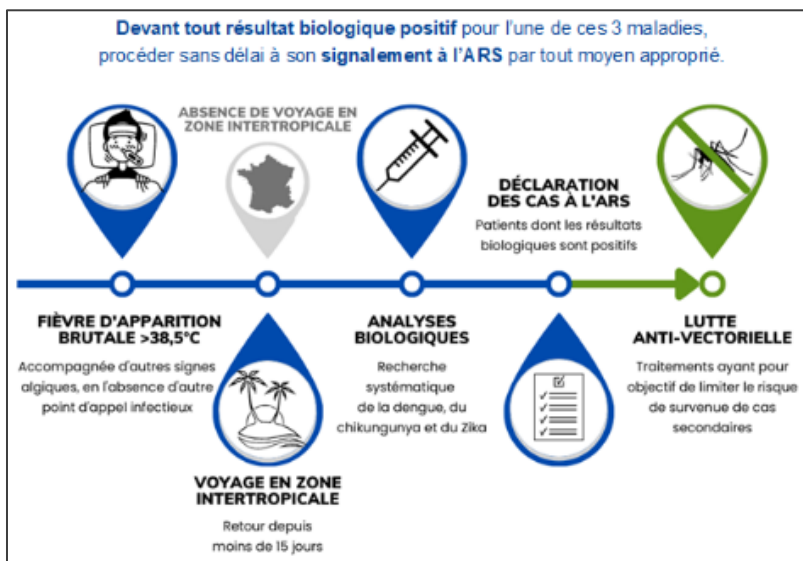
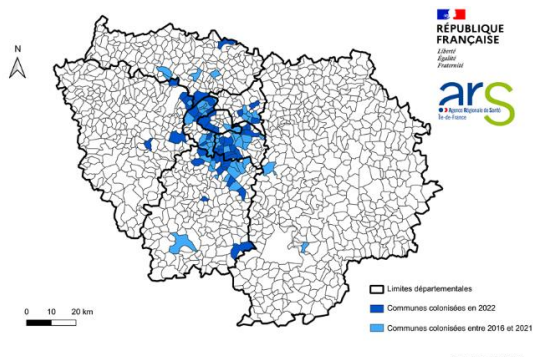
Journée mondiale des réfugiés 2023 : nouvelle édition du guide COMEDE à destination des professionnels [ici](#)

Rougeole en France : une quasi-absence de circulation du virus maintenue en 2022 [ici](#)

# Surveillance renforcée des arboviroses

En France métropolitaine, *Aedes albopictus* – moustique vecteur, entre autres, des virus de la dengue, du chikungunya et du Zika - est installé depuis 2004 et s'étend chaque année à de nouveaux départements. Au 1er janvier 2023, 71 départements sont considérés comme colonisés par le moustique (sur les 96 départements métropolitains), dont l'ensemble des 8 départements franciliens avec plus de 100 communes colonisées (Figure 1).

Figure 1 : Carte des communes franciliennes colonisées par *Aedes albopictus* (source : ARS IdF)



## Données de la surveillance des arboviroses en Île-de-France du 1<sup>er</sup> mai au 28 juin 2023

Source : Dispositif de surveillance renforcée des arboviroses, Voozarbo, Santé publique France

Tableau 1 | Distribution des cas confirmés ou probables de dengue, de chikungunya et de Zika, par département de résidence pendant la surveillance renforcée, Île-de-France, 28 juin 2023.

Département	Cas confirmés ou probables		
	dengue	chikungunya	zika
75-Paris	9	0	0
77-Seine-et-Marne	5	0	0
78-Yvelines	7	0	0
91-Essonnes	5	0	0
92-Hauts-de-Seine	14	1	0
93-Seine-St-Denis	2	0	0
94-Val-de-Marne	2	0	0
95-Val-d'Oise	4	0	0
<b>Île-de-France</b>	<b>48</b>	<b>1</b>	<b>0</b>

Figure 2 | Distribution des cas confirmés ou probables de dengue, par semaine de signalement pendant la surveillance renforcée, Île-de-France, 28 juin 2023.

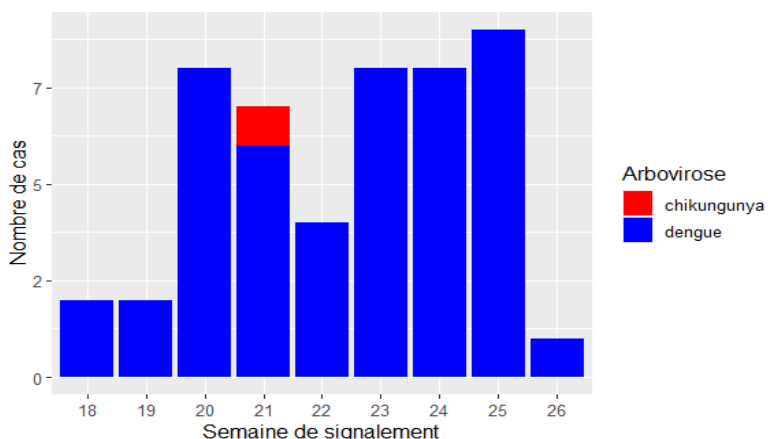
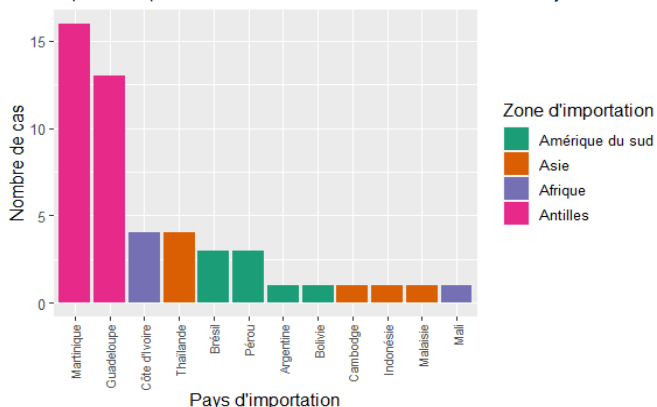


Figure 3 | Distribution des cas confirmés ou probables de dengue, par pays ou zone d'importation, pendant la surveillance renforcée, Île-de-France, 28 juin 2023.



### Documentation et liens utiles

- [Chikungunya, dengue et Zika - Données de la surveillance renforcée en France métropolitaine en 2023](#) (Santé publique France)
- [Dengue, Chikungunya, Zika – quand y penser ?](#) (Santé publique France)
- [Chikungunya, dengue, Zika : Voyagez en adoptant les bons gestes](#) (Santé publique France)
- [Surveillance renforcée des maladies vectorielles : l'affaire de tous](#) (ARS Île-de-France)
- [Dengue, Chikungunya, Zika - Vérifiez si votre commune est ou non colonisée par \*Aedes albopictus\*](#) (Anses)
- [Cartes de présence avérée d'\*Aedes albopictus\* dans les Départements métropolitains](#) (Ministère de la Santé)

## Dispositif SurSaUD® Qualité des données – Méthodes

La surveillance sanitaire des urgences en Île-de-France repose sur la transmission des informations des **services d'urgence** et des **associations SOS Médecins**. En Île-de-France, 111 services d'urgence et 6 associations SOS Médecins sont actuellement en mesure de transmettre leurs informations permettant ainsi l'analyse des tendances.

SEMAINE 25	Services des urgences hospitalières par département									SEMAINE 25	Associations SOS Médecins						
	75	77	78	91	92	93	94	95	IDF		Grand Paris	Seine-et-Marne	Melun	Yvelines	Essonne	Val-d'Oise	IDF
Etablissements inclus dans l'analyse	13	14	13	13	16	15	14	12	110	Taux codage diagnostic	99 %	93 %	100 %	99 %	89 %	100 %	97 %
Taux du codage diagnostic	86 %	91 %	94 %	84 %	92 %	90 %	89 %	86 %	89 %	*Départements concernés : Paris, Hauts-de-Seine, Val de Marne et Seine-Saint-Denis							

Les **regroupements syndromiques** suivis sont composés des codes CIM-10

Le codage d'un **acte médical à SOS Médecins** (consultation en centre médical ou visite à domicile) utilise un référentiel spécifique aux associations.

➔ Plus d'informations sur la Surveillance des urgences et des décès SurSaUD® (Oscour, SOS Médecins, Mortalité) : [cliquez ici](#)

L'indicateur **iCanicule** comprend les diagnostics suivants :

- Hyperthermies, déshydratations et hyponatrémies, aux urgences hospitalières
- Coups de chaleur et déshydratations, à SOS Médecins

## Surveillance renforcée des arboviroses - Méthodes

La **surveillance épidémiologique** repose tout au long de l'année sur un dispositif de signalement et [Déclaration Obligatoire \(DO\)](#) permettant aux professionnels de santé de signaler les cas d'arboviroses confirmés biologiquement.

**Du 1<sup>er</sup> mai au 30 novembre**, période d'activité du moustique capable de transmettre les virus Chikungunya, Dengue et Zika, la surveillance est **renforcée** et les cas signalés font l'objet d'investigations épidémiologiques conduites par l'ARS. Le renfort est assuré par un réseau national de laboratoires volontaires : le « réseau 3 labos » transmet quotidiennement durant cette période les résultats biologiques pour les 3 virus permettant à l'ARS d'identifier les patients positifs non signalés par déclaration obligatoire (= rattrapage de cas).

La **surveillance entomologique** repose sur :

- **Un réseau de pièges pondoirs** sur les sites à risque élevé d'importation ou de dissémination d'espèces vectrices ou présentant une sensibilité particulière (sites de stockage de pneumatiques, établissements de santé, etc.) ;
- **Des prospections ciblées** avec des actions de lutte anti-vectorielle (LAV) sur les sites visités par les cas d'arboviroses confirmés pendant leur **période virémique** (J-2 à J+7 à partir du début des signes) durant la période de surveillance renforcée ;
- **La surveillance participative des citoyens** via les signalements de la présence du moustique tigre par les particuliers sur le portail [ici](#)

### Le point épidémiologique

Remerciements à nos partenaires :

- Agence régionale de santé (ARS) d'Île-de-France, dont les délégations départementales
- L'Observatoire régional des soins non programmés (ORNSP) en Île-de-France
- Les services d'urgences hospitaliers du réseau Oscour®
- Les associations SOS Médecins du réseau SOS Médecins/Santé publique France
- Les états civils
- Le réseau Sentinelles
- Le GRADeS Île-de-France
- Centre opérationnel de la Zone de défense de Paris (COZ)
- GCS SESAN, Service numérique de santé
- Groupement Funéraire Francilien
- Services d'états civils des communes informatisées

Les partenaires de la surveillance spécifique de la COVID-19 d'Île-de-France

- Les laboratoires de la région participant au dispositif de surveillance
- L'Assurance Maladie et la MSA
- Les établissements de santé

Les établissements sociaux et médico-sociaux



Toutes les informations en région :

<https://www.santepubliquefrance.fr/regions/ile-de-france>



Directrice de la publication  
Dr Caroline Semaille

Equipe de rédaction  
Arnaud Tarantola (Resp.)

Amélie Duvaux  
Anne Etchevers  
Nelly Fournet  
Gabriela Modenesi  
Stevens Boris Lakoussan  
Rémi Lefrançois  
Sophie Grellet  
Annie-Claude Paty

Diffusion  
Santé publique France en Île-de-France  
Tél. 01.44.02.08.16  
[cire-idf@santepubliquefrance.fr](mailto:cire-idf@santepubliquefrance.fr)