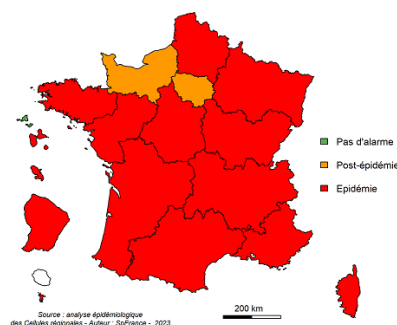


**Surveillance des épidémies hivernales**

**BRONCHIOLITE**  
(enfants de moins de 2 ans)

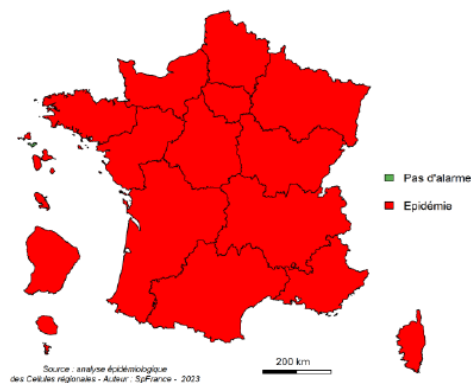


Évolution régionale



Passage en phase post-épidémique

**SYNDROME GRIPPAL**



Évolution régionale



6<sup>ème</sup> semaine d'épidémie

**Autres surveillances régionales**

Gastro-entérite et diarrhées aiguës ..... Page 3

Scarlatine ..... Page 6

**Actualités**

Alcool et « Bonne santé », une association paradoxale dénoncée dans la nouvelle campagne de Santé publique France : [ici](#)

Augmentation des cas de diphtérie à *C. diphtheriae* en France en 2022 : [ici](#)

Infections à Campylobacter : données épidémiologiques 2021 : [ici](#)

Bulletin épidémiologique bronchiolite national. Saison 2022-2023, semaine 01 : [ici](#)

Bulletin épidémiologique grippe national. Saison 2022-2023, semaine 01 : [ici](#)

Retrouver tous les bulletins épidémiologiques de la région Île-de-France : [ici](#)

# BRONCHIOLITE (chez les enfants de moins de 2 ans)

**Données de médecine de ville :** effectif et proportion des actes avec un diagnostic de bronchiolite parmi l'ensemble des actes avec un diagnostic codé (source **SOS Médecins France - SurSaUD®**) et nombre cumulé d'appels pour kinésithérapeute reçus le week-end dans le Réseau bronchiolite (source **Réseau bronchiolite Île-de-France**). **Données hospitalières :** effectif et proportion des passages avec un diagnostic de bronchiolite parmi l'ensemble des passages avec un diagnostic codé dans les services d'urgence hospitaliers (source **Oscour® - SurSaUD®**). **Données virologiques :** effectifs et proportion de prélèvements hospitaliers positifs pour le Virus Syncytial Respiratoire (source **RENAL** : réseau national de laboratoires hospitaliers et **Centre National de Référence** Virus des infections respiratoires).

Début de la surveillance : septembre 2022

Moins de 2 ans		Moins de 1 an	
S01-2023	Evolution vs S52	S01-2023	Evolution vs S52

## SOS Médecins

Actes pour bronchiolite	44	- 13,7 %	33	- 13,2 %
Part des actes pour bronchiolite parmi les actes médicaux codés en %	4,3 %	+ 0,4 pt	8,3 %	+1,1 pt

## OSCOUR®

Nombre de passages aux urgences pour bronchiolite	456	- 36,5 %	447	- 35,0 %
Part des passages pour bronchiolite parmi les passages codés en %	11,3 %	- 2,2 pts	18,8 %	- 2,7 pts
Nombre de passage suivis d'une hospitalisation pour bronchiolite	154	- 31,9 %	152	- 30,3 %
Part des hospitalisations bronchiolite/total hospitalisations en %	33,8 %	+ 2,3 pts	34 %	+ 2,3 pts

## Réseau Bronchiolite Île-de-France

Le Réseau Bronchiolite a démarré son activité le 1<sup>er</sup> novembre. Sont présentés uniquement les données du week-end.

Demandes de kinésithérapie durant le week-end	33	0 %	31	- 6,1 %
---	----	-----	----	---------

## RENAL : Prélèvements hospitaliers Virus Respiratoire Syncytial (VRS)

En semaine 52, parmi les 3 087 prélèvements naso-pharyngés réalisés à l'hôpital, 144 (4,7 %) étaient positifs pour le VRS. En S01-2023, le taux de positivité pour le VRS était de 3,9 % (données non encore consolidées).

- ⇒ **Activité stable à SOS Médecins et au réseau bronchiolite**
- ⇒ **Diminution des indicateurs de la surveillance de la bronchiolite aux urgences hospitalières**
- ⇒ **Passage en phase post-épidémique en Île-de-France**

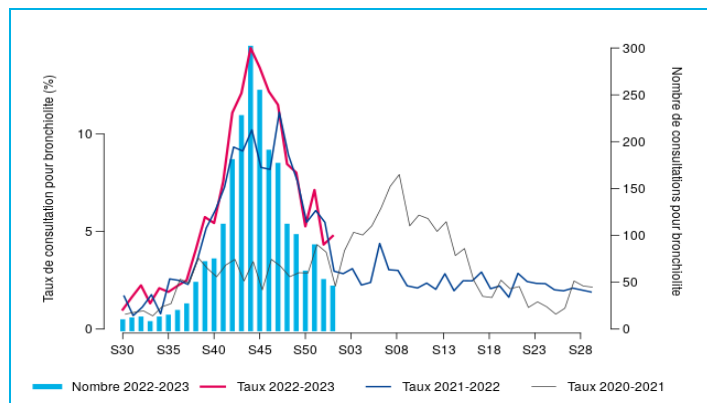


Figure 1 - Evolution hebdomadaire du nombre d'actes SOS Médecins (axe droit) et proportion d'activité (axe gauche) pour bronchiolite chez les moins de 2 ans, SurSaUD®, Île-de-France, 2020-2023.

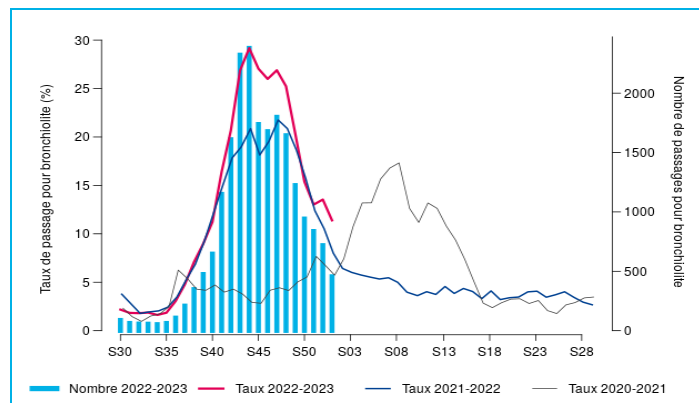


Figure 2 - Evolution hebdomadaire du nombre de passages aux urgences (axe droit) et proportion d'activité (axe gauche) pour bronchiolite chez les moins de 2 ans, Oscour®, Île-de-France, 2020-2023.

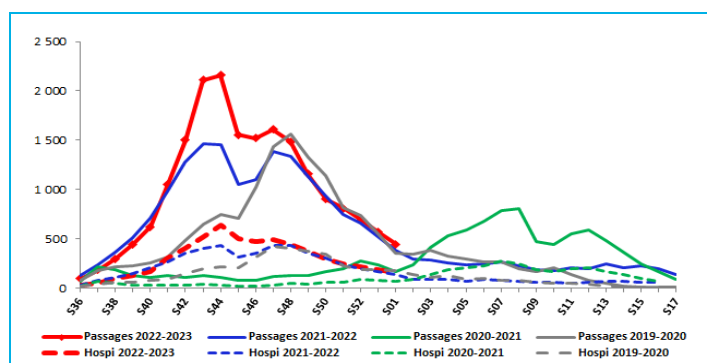


Figure 3 - Evolution hebdomadaire, à nombre de services constant, du nombre de passages suivis d'une d'hospitalisation rapporté au nombre d'hospitalisation totale chez les moins de 2 ans, Oscour®, Île-de-France, 2019-2023

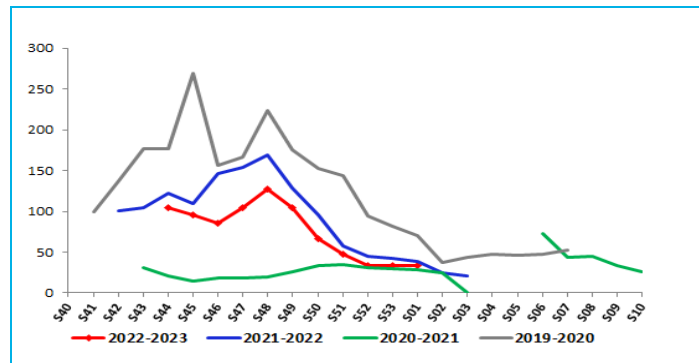


Figure 4 - Nombre hebdomadaire de demandes de kinésithérapeute au réseau Bronchiolite Île-de-France pour les enfants de moins de 2 ans, Ile-de-France, 2019-2023.

**Note :** La figure 2 représente l'évolution des passages à nombre de services non constant, la figure 3 représente l'évolution à nombre de services constant.

# GASTRO-ENTERITE ET DIARRHEES AIGUES

**Données de médecine de ville :** taux d'incidence régional de consultations pour diarrhées aiguës (source **Réseau Sentinelles**) et proportion des diagnostics de gastro-entérites aiguës parmi l'ensemble des diagnostics renseignés par les associations SOS Médecins (source **SOS Médecins France - SurSaUD®**).

**Données hospitalières :** proportion des diagnostics de gastro-entérites aiguës (codes Cim10 : A08, A09) parmi l'ensemble des diagnostics renseignés dans les services d'urgence hospitaliers participants (source **réseau Oscour®-SurSaUD®**).

**Début de la surveillance : septembre 2022**

Tous âges		Moins de 15 ans	
S01-2023	Evolution vs S52	S01-2023	Evolution vs S52

## SOS Médecins

Actes pour GEA	1 190	+ 109,5 %	324	+ 126,6 %
Part des GEA parmi les actes médicaux codés (en %)	7,7 %	+ 3,7 pts	8,3 %	+ 4,6 pts

## OSCOUR®

Nombre de passages aux urgences pour GEA (Oscour®)	769	+ 0,3 %	504	+ 6,8 %
Part des passages pour GEA parmi les passages codés (en %)	1,3 %	+ 0,1 pt	3,8 %	+ 0,5 pt
Nombre de passages suivis d'hospitalisation pour GEA	56	- 15,2 %	38	- 9,5 %
Part des hospitalisations GEA/total hospitalisations codées (en %)	0,7 %	- 0,1 pt	3,3 %	+ 0,0 pt

## Réseau Sentinelles

	Taux d'incidence	IC à 95 %
Taux d'incidence des consultations pour diarrhée aiguë pour 100 000	78	[49 ; 107]

- ⇒ Forte augmentation des indicateurs de surveillance des GEA chez SOS Médecins pour les adultes et les enfants en Île-de-France
- ⇒ Stabilisation des indicateurs de surveillance de la GEA aux urgences hospitalières tous âges et légère augmentation chez les moins de 15 ans
- ⇒ Diminution des indicateurs pour le Réseau Sentinelles
- ⇒ Niveau d'activité faible en Île-de-France pour les services d'urgences hospitalières et modéré chez SOS Médecins

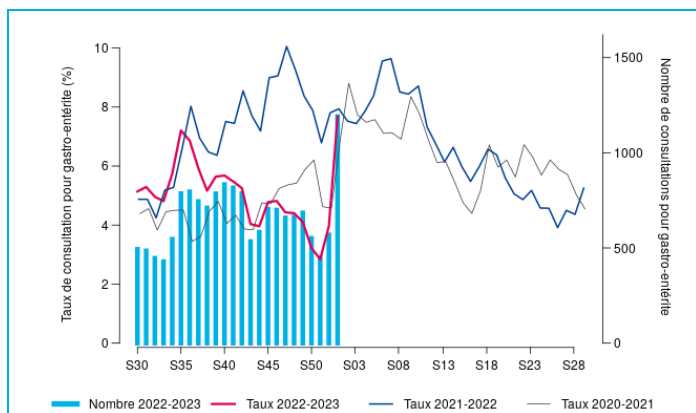
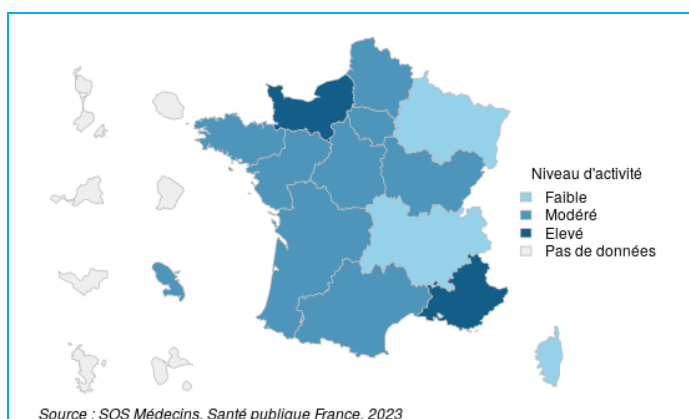


Figure 5 - Evolution hebdomadaire du nombre d'actes médicaux SOS Médecins (axe droit) et proportion d'activité (axe gauche) pour gastro-entérite aiguë tous âges, SurSaUD®, Île-de-France, 2020-2023.

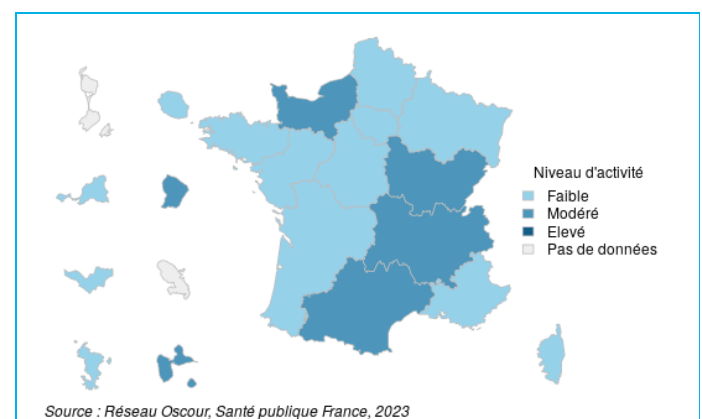


Figure 6 - Evolution hebdomadaire du nombre de passages aux urgences (axe droit) et proportion d'activité (axe gauche) pour gastro-entérite aiguë tous âges, Oscour®, Île-de-France, 2020-2023.



Source : SOS Médecins, Santé publique France, 2023

Figure 7 - Niveau d'activité des actes médicaux à SOS Médecins pour gastro-entérite aiguë, tous âges, SurSaUD®, France, S01-2023.



Source : Réseau Oscour, Santé publique France, 2023

Figure 8 - Niveau d'activité des passages aux urgences hospitalières pour gastro-entérite aiguë, tous âges, SurSaUD®, France, S01-2023.

# SYNDROMES GRIPPAUX ET INFECTIONS RESPIRATOIRES AIGUES

**Données de médecine de ville :** taux d'incidence régional des diagnostics pour syndrome d'infection respiratoire aiguë (source Réseau Sentinelles) et proportion d'actes avec un diagnostic de grippe clinique parmi l'ensemble des actes avec un diagnostic renseignés (source SOS Médecins France via SurSaUD®). **Données hospitalières :** Proportion des passages aux urgences hospitalières avec un diagnostic de grippe (codes Cim10 : J09, J10 et J11) parmi l'ensemble des passages aux urgences avec un diagnostic renseigné (source réseau Oscour® via SurSaUD®). Données virologiques : effectifs et proportion de prélèvements hospitaliers positifs pour le virus influenza (source RENAL : réseau national de laboratoires hospitaliers et Centre National de Référence Virus des infections respiratoires).

**Début de la surveillance : octobre 2022**

Tous âges		Moins de 15 ans		75 ans ou plus	
S01-2023	Evolution vs S52	S01-2023	Evolution vs S52	S01-2023	Evolution vs S52

## SOS Médecins

Actes pour syndrome (sd.) grippal	1 912	- 28,3 %	366	- 29,2 %	51	- 61,7 %
Part des sd. grippaux parmi les actes médicaux codés (en %)	12,3 %	- 6,3 pts	9,4 %	- 4,0 pts	4,3 %	- 6,4 pts

## OSCOUR®

Nombre de passages aux urgences pour sd. grippal (Oscour®)	1 685	- 54,9 %	492	- 56,8 %	149	- 60,7 %
Part des passages pour sd. grippal parmi les passages codés (en %)	2,8 %	- 3,2 pts	3,7 %	- 4,3 pts	2,2 %	- 2,6 pts
Nombre de passages suivis d'une hospitalisation pour sd. grippal	169	- 63,7 %	25	- 62,1 %	76	- 65,3 %
Part des hospitalisations sd. grippal/total hospitalisations codées (en %)	2,0 %	- 1,4 pts	2,2 %	- 3,0 pts	2,6 %	- 4,0 pts

## Réseau Sentinelles

	Taux d'incidence	IC à 95 %	Evolution vs S52
Taux d'incidence des consultations pour IRA pour 100 000 hab.	153	IC 95% [113;193]	stable

⇒ **En S01 : 6<sup>ème</sup> semaine en phase épidémique en région Ile-de-France, 2<sup>ème</sup> semaine de diminution sensible des indicateurs de surveillance dans toutes les classes d'âges. Niveau épidémique encore élevé.**

Depuis la semaine 40 :

- **Surveillance des IRA en EHPAD : 43 foyers d'infection respiratoire aiguë (IRA)** ont été signalés dans ces collectivités dont 35 ont donné lieu à une recherche étiologique parmi lesquelles 16 ont identifié un virus grippal.
- **Réseau des réanimations sentinelles : 79 cas graves de grippe** ont été signalés par ce réseau de services volontaires, d'âge médian à 53,6 ans

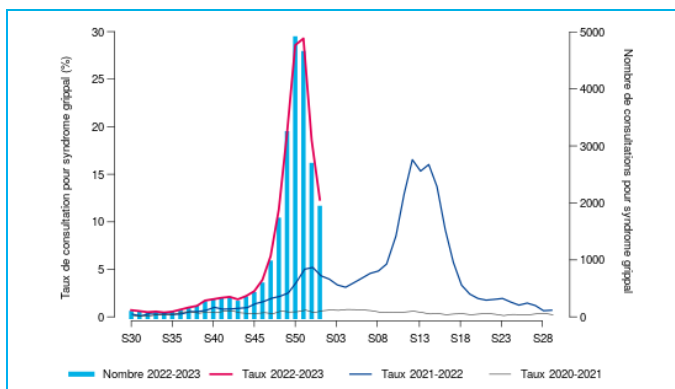


Figure 9 - Evolution hebdomadaire du nombre d'actes SOS Médecins (axe droit) et proportion d'activité (axe gauche) pour grippe et syndrome grippal tous âges, SurSaUD®, Île-de-France, 2020-2022

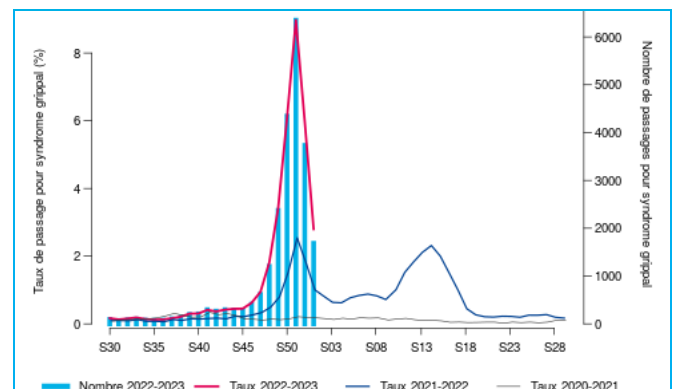


Figure 10 - Evolution hebdomadaire du nombre de passages aux urgences (axe droit) et proportion d'activité (axe gauche) pour grippe et syndrome grippal tous âges, Oscour®, Île-de-France, 2020-2022

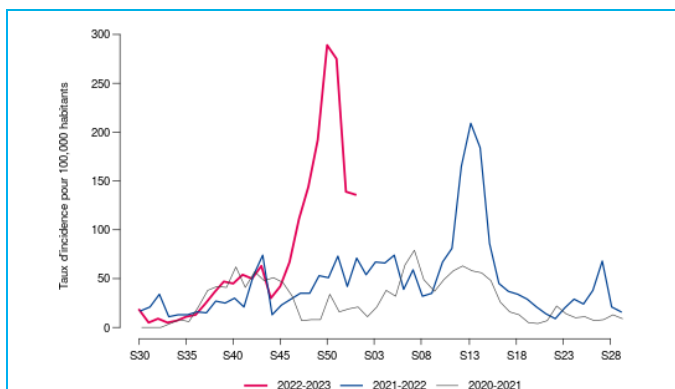


Figure 11 - Evolution hebdomadaire du taux d'incidence des infections respiratoires aiguës (IRA), Réseau Sentinelles tous âges, SurSaUD®, Île-de-France, 2020-2022

### Surveillance virologique

- En médecine de ville : En semaine 2023/01 sur 14 prélèvements effectués 4 sont revenus positifs, 3 grippe A et 1 grippe B (taux de positivité 28%)
- En milieu hospitalier : En semaine 01, 146 virus de type A et 41 de type B ont été identifiés sur 2107 prélèvements analysés disponibles (taux de positivité à 12 %, données non consolidées). Les données consolidées S52 indiquent un taux de positivité à 23 % (839 virus grippaux détectés).

#### Pour en savoir plus

- [Réseau Sentinelles : informations disponibles ici](#)
- [Institut Pasteur : Centre national de référence grippe](#)
- [Situation internationale Europe : flunewseurope.org/](#)
- [Situation internationale monde : flunet](#)

# PREVENTION DES INFECTIONS HIVERNALES

## Prévention de la bronchiolite

### Comment diminuer le risque de bronchiolite

Brochure « Votre enfant et la Bronchiolite » disponible en téléchargement sur le site du Ministère des Solidarités et de la Santé [téléchargeable ici](#)

Fiche conseil destinée aux parents sur le site de l'Association Française de Pédiatrie Ambulatoire (AFPA) : [téléchargeable ici](#)

Un document grand public intitulé « [Prévenir la survenue de la bronchiolite](#) » est disponible sur le site de l'Assurance Maladie Améli et sur le site de [Santé publique France](#).

Pour en savoir plus sur la bronchiolite, consultez le site de [Santé publique France](#).

Comment protéger votre enfant : [virus de l'hiver](#)



Mon enfant a moins de 2 ans  
Pour éviter la bronchiolite cet hiver

Télécharger : [l'affiche](#)

## Prévention de la gastro-entérite

**Prévention - comment diminuer le risque de gastroentérite aiguë ?** Se laver fréquemment les mains (eau et savon, ou produit hydro-alcoolique) est une des meilleures façons de limiter la transmission des virus entériques.

Certains virus (rotavirus et norovirus) étant très résistants dans l'environnement, il faut **nettoyer soigneusement et régulièrement les surfaces** à risque élevé de transmission (dans les services de pédiatrie, les institutions accueillant les personnes âgées). La meilleure prévention des complications de la diarrhée aiguë est la réhydratation précoce à l'aide de **solutés de réhydratation orale** (SRO), en particulier chez le nourrisson.

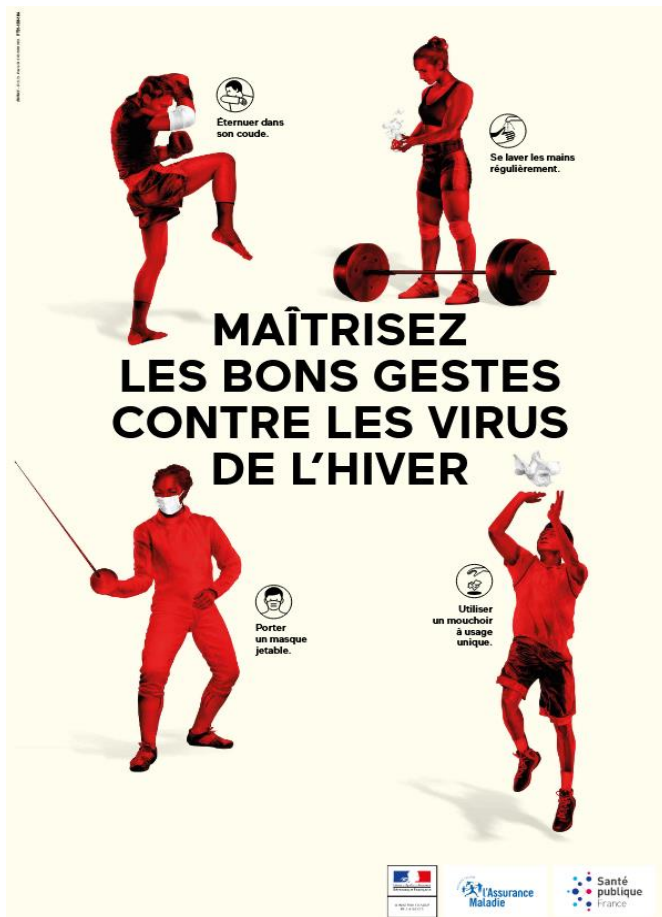
Pour en savoir plus sur la prévention, consultez le site de [Santé publique France](#).

## Prévention de la grippe et des syndromes grippaux

**La vaccination contre la grippe et les mesures barrières** restent les meilleurs moyens de se protéger de la grippe et de ses complications. Pour tous, plus que jamais, veillons à nous protéger collectivement en se vaccinant et en respectant les mesures barrières pour nos proches et notre système de soins déjà fortement sollicité. Un délai de 15 jours après la vaccination est nécessaire pour être protégé. Pour plus d'information, consultez le site [Vaccination info service](#).

### Les mesures barrières restent essentielles cet hiver :

- Se laver fréquemment les mains à l'eau et au savon ou avec une solution hydro-alcoolique
  - Porter un masque lors de proximité avec d'autres individus mêmes si elles ne présentent aucun symptôme.
  - Limiter les contacts avec les personnes malades
  - Aérer son logement chaque jour pour en renouveler l'air
- Pour en savoir plus, consultez le site de [Santé publique France](#).



grippenet.fr

Devenez acteur de la surveillance de la grippe :

GrippeNet.fr permet à chacun de participer à la surveillance et à la recherche sur la grippe en France, de façon anonyme, volontaire et directement en ligne. Pas besoin d'être malade pour participer ! Plus d'information sur [www.grippenet.fr](http://www.grippenet.fr)

# SURVEILLANCE DE LA SCARLATINE

**Données de médecine de ville :** effectif et proportion des actes avec un diagnostic de scarlatine parmi l'ensemble des actes avec un diagnostic codé (source **SOS Médecins France - SurSaUD®**). **Données hospitalières :** effectif et proportion des passages avec un diagnostic de scarlatine parmi l'ensemble des passages avec un diagnostic codé dans les services d'urgence hospitaliers (source **Oscour® - SurSaUD®**).

Au cours de la seconde quinzaine de novembre 2022, des cliniciens et des réanimateurs pédiatriques ont signalé à Santé publique France et aux Agences régionales de Santé (ARS) un nombre de cas pédiatriques d'infections invasives à Streptocoque du Groupe A (IISGA) plus important qu'habituellement observé dans leurs services, dont certains ont abouti au décès du patient. Un premier bilan réalisé à partir des données disponibles au niveau national sur les infections à Streptocoque du Groupe A est disponible sur le site de Santé publique France [ici](#).

Le streptocoque de groupe A (*Streptococcus pyogenes*) est un pathogène strictement humain qui se transmet par gouttelettes respiratoires et contacts directs (sécrétions nasales, lésions cutanées...). Il est le plus souvent responsable d'infections non invasives et peu sévères, telles que l'angine, l'impétigo et la scarlatine.

Dans le cadre de ce signalement, nous surveillons les recours pour scarlatine à partir des données SursaUD (passages aux urgences hospitalières et motifs de déplacement SOS Médecins) pour estimer les tendances au cours du temps d'une forme d'infection par Streptocoque du Groupe A.

## Depuis septembre 2022 :

Après la forte augmentation des passages aux urgences hospitalières pour scarlatine en octobre, une baisse a été observée au moment des vacances de la Toussaint.

Depuis le début de novembre, on observait en Île-de-France une augmentation continue du nombre de passages aux urgences pour scarlatine concernant très majoritairement les enfants de moins de 15 ans. Depuis début décembre le nombre de recours aux urgences diminue régulièrement. En semaine 01 de 2023, le nombre de passages est stable par rapport à la semaine précédente (n=48 passages aux urgences).

Dans les associations SOS Médecins, une augmentation des actes avec un diagnostic de scarlatine était également observée depuis début novembre. Après une augmentation plus marquée en S49, le nombre d'actes pour scarlatine a diminué régulièrement. En semaine 01, le nombre d'actes avait augmenté par rapport à la semaine précédente (n=39 en S01 vs 15 en S52).

La part de la scarlatine à SOS Médecins et aux urgences hospitalières reste très inférieure à 1% dans les deux sources de données.

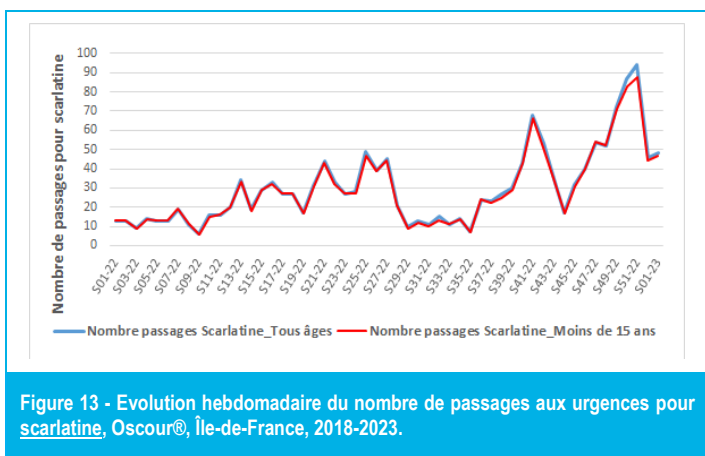


Figure 13 - Evolution hebdomadaire du nombre de passages aux urgences pour scarlatine, Oscour®, Île-de-France, 2018-2023.

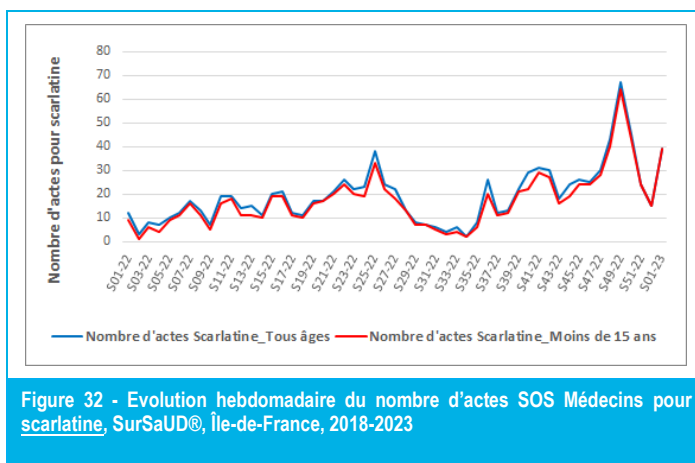


Figure 32 - Evolution hebdomadaire du nombre d'actes SOS Médecins pour scarlatine, SurSaUD®, Île-de-France, 2018-2023

# QUALITE DES DONNEES – DISPOSITIF SURSAUD®

La surveillance sanitaire des urgences en Île-de-France repose sur la transmission des informations des **services d'urgence** et des **associations SOS Médecins**. En Île-de-France, 111 services d'urgence et 6 associations SOS Médecins sont actuellement en mesure de transmettre leurs informations permettant ainsi l'analyse des tendances.

SEMAINE 01	Services des urgences hospitalières par département								
	75	77	78	91	92	93	94	95	IDF
Etablissements inclus dans l'analyse	13	11	12	11	15	15	14	10	101
Taux du codage diagnostic	87 %	91 %	92 %	87 %	90 %	91 %	89 %	67 %	87 %

SEMAINE 01	Associations SOS Médecins						
	Grand Paris*	Seine-et-Marne	Melun	Yvelines	Essonne	Val-d'Oise	IDF
Taux codage diagnostic	99 %	94 %	100 %	99 %	93 %	100 %	98 %

\*Départements concernés : Paris, Hauts-de-Seine, Val de Marne et Seine-Saint-Denis

➔ Plus d'informations sur la Surveillance des urgences et des décès SurSaUD® (Oscour, SOS Médecins, Mortalité) : [cliquez ici](#)

## METHODES

Les regroupements syndromiques suivis sont composés des codes CIM-10 suivants :

- Pour la bronchiolite : codes J210, J218 et J219, chez les enfants de moins de 2 ans ;
- Pour la gastro-entérite aiguë : codes A08, A080, A081, A082, A083, A084, A085, A09, A090, A091, A099 ;
- Pour la grippe ou syndrome grippal : codes J09, J10, J11 et leurs dérivés selon la classification CIM-10 de l'Organisation mondiale de la santé.

Le codage d'un acte médical à SOS Médecins (consultation en centre médical ou visite à domicile) utilise un référentiel spécifique aux associations.

Pour les regroupements syndromiques « grippe ou syndrome grippal » et « bronchiolite », la définition des périodes épidémiques est basée sur la combinaison de méthodes statistiques appliquées à deux ou trois sources de données (SOS Médecins, Oscour®, et Sentinelles selon la pathologie). Un maximum de trois méthodes statistiques sont appliquées selon les conditions d'application : (i) un modèle de régression périodique (Serfling), sur 5 ans d'historique avec écrêtage des journées présentant les valeurs les plus élevées (ii) un modèle de régression périodique robuste avec pondération des journées selon leur valeur et (iii) un modèle de Markov caché. Pour chaque pathologie, un algorithme définit le niveau épidémique selon les alarmes statistiques observées. Celui-ci est validé par l'épidémiologiste.

Pour la surveillance de la bronchiolite, le Réseau bronchiolite Île-de-France met à disposition de la cellule régionale IDF les données agrégées concernant les appels pour kinésithérapeute reçus du vendredi au dimanche (réseau bronchiolite Île-de-France, <http://www.reseau-bronchio.org>).

Pour le regroupement syndromique « gastro-entérite aiguë », les actes médicaux SOS Médecins et les passages aux urgences hospitalières sont qualifiés, non plus par période épidémique, mais par niveau d'activité : faible, modéré, élevé. Ces niveaux sont basés sur des valeurs calculées (percentiles 55 et 85) à partir des données régionales et historiques des 5 dernières années. Le tableau suivant indique les valeurs repères pour qualifier le niveau d'activité selon la source et les classes d'âge d'intérêt :

Activité représentée par les codes « gastro-entérite aiguë »	Activité faible	Activité modérée	Activité élevée
SOS Médecins, tous âges	< 8,1%	[8,1% - 10,9%]	> 10,9%
Passage aux urgences, tous âges	< 2,1%	[2,1% - 2,8%]	> 2,8%

## Le point épidémiologique

Remerciements à nos partenaires :

- Agence régionale de santé (ARS) d'Île-de-France, dont les délégations départementales,
- Observatoire régional des soins non programmés (ORNSP) en Île-de-France,
- Centres hospitaliers adhérant au réseau Oscour®,
- Associations SOS Médecins adhérant au réseau SOS Médecins/Santé publique France,
- Centre opérationnel de la Zone de défense de Paris (COZ),
- GCS SESAN, Service numérique de santé,

Retrouvez-nous     

Toutes les informations en région :

<https://www.santepubliquefrance.fr/regions/ile-de-france>



Dr Arnaud TARANTOLA :  
Responsable de publication

Amélie Duvaux  
Anne Etchevers  
Nelly Fournet  
Sophie Grellet  
Gabriela Modenesi  
Annie-Claude Paty  
Aurélien Zhu-Soubise

Diffusion  
Santé publique France en Île-de-France  
Tél. 01.44.02.08.16  
[cire-idf@santepubliquefrance.fr](mailto:cire-idf@santepubliquefrance.fr)