

## **>> Abonnement <<**

Pour rester informé(e) et recevoir les publications de Santé publique France Île-de-France, **nous vous invitons à vous abonner à notre liste de diffusion.**

N'hésitez pas à partager cette invitation avec vos collègues et contacts qui pourraient également trouver ces informations pertinentes.

Cliquez ici pour vous abonner :

## **>> Abonnement <<**

Merci de votre collaboration !

## Surveillance des épidémies hivernales

### SYNDROME GRIPPAL



### Évolution régionale

  
6<sup>ème</sup> semaine d'épidémie

## Surveillances régionales en cours

Syndromes Grippaux et Infections Respiratoires Aiguës.....	Page 3
SARS-CoV2 et COVID 19 .....	Page 4
Surveillance SurSaUD .....	Page 5
Gastro-entérite et Diarrhées Aiguës .....	Page 6

## Actualités

Infections respiratoires aiguës (grippe, bronchiolite, COVID-19). Bulletin du 31 janvier 2024. [ici](#)

Santé publique France et la RATP renouvellent leur partenariat pour le suivi de l'état de santé des agents de l'entreprise et la poursuite des actions de prévention et de promotion de la santé. [ici](#)

Santé publique France et l'INRS renouvellent leur partenariat en santé-travail. [ici](#)

Alerte de l'OMS sur la recrudescence de la rougeole en Europe, la France est-elle concernée ? [ici](#)

Conseils et astuces pour une année 2024 en pleine santé: [ici](#)

Impact de la pollution de l'air dans les établissements scolaires sur l'asthme des enfants de 6 à 11 ans : Santé publique France présente les premiers résultats de ses travaux. [ici](#)

Lancement de Kannari 2 pour mesurer l'imprégnation à la chlordécone et à d'autres polluants environnementaux de la population antillaise: [ici](#)

ARS - « La littératie en santé en périnatalité » au cœur d'une formation animée par l'ARS Île-de-France [ici](#)

ARS - Semaine de sensibilisation aux « sangs rares » du 29 janvier au 4 février 2024. [ici](#)

# SYNDROMES GRIPPAUX ET INFECTIONS RESPIRATOIRES AIGUES

**Données de médecine de ville :** taux d'incidence régional des diagnostics pour syndrome d'infection respiratoire aigüe (source Réseau Sentinelles) et proportion d'actes avec un diagnostic de grippe clinique parmi l'ensemble des actes avec un diagnostic renseignés (source SOS Médecins France via SurSaUD®). **Données hospitalières :** Proportion des passages aux urgences hospitalières avec un diagnostic de grippe (codes Cim10 : J09, J10 et J11) parmi l'ensemble des passages aux urgences avec un diagnostic renseigné (source réseau **oscour®** via SurSaUD®). Données virologiques : effectifs et proportion de prélèvements hospitaliers positifs pour le virus influenza (source RENAL : réseau national de laboratoires hospitaliers et Centre National de Référence Virus des infections respiratoires).

**Début de la surveillance : octobre 2023**

Tous âges		Moins de 15 ans		15 ans ou plus	
S04	Evolution vs S03	S04	Evolution vs S03	S04	Evolution vs S03

## SOS Médecins

Actes pour syndrome (sd.) grippal	3 117	+ 29,2 %	986	+ 41,3 %	2 100	+ 24,4 %
Part des sd. grippaux parmi les actes médicaux codés (en %)	18,6 %	+ 3,0 pt	15,2 %	+ 2,8 pt	20,9 %	+ 3,3 pt

## OSCOUR®

Nombre de passages aux urgences pour sd, grippal (Oscour®)	3 086	+ 52,3 %	1 328	+ 55,0 %	1 758	+ 50,4 %
Part des passages pour sd, grippal parmi les passages codés (en %)	4,2 %	+ 1,3 pt	6,5 %	+ 1,7 pt	3,4 %	+ 1,1 pt
Nombre de passages suivis d'une hospitalisation pour sd, grippal	331	+ 53,2 %	47	- 11,3 %	284	+ 74,2 %
Part des hospitalisations sd, grippal/total hospitalisations codées (en %)	3,5 %	+ 1,2 pt	2,9 %	- 0,5 pt	3,6 %	+ 1,6 pt

## Réseau Sentinelles

	Taux d'incidence	IC à 95 %	Evolution vs S01
Taux d'incidence des consultations pour IRA pour 100 000 hab.	298	[257 ; 339]	augmentation

- ⇒ Forte augmentation des indicateurs dans les associations SOS Médecins et des passages aux urgences hospitalières pour toutes les classes d'âge
- ⇒ Forte augmentation également des passages suivis d'une hospitalisation aux urgences : chez les plus de 15 ans.
- ⇒ Incidence des IRA en augmentation selon les données du réseau Sentinelles

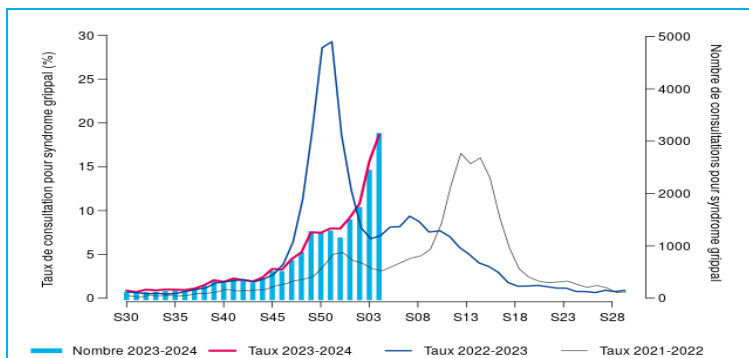


Figure 5 - Evolution hebdomadaire du nombre d'actes SOS Médecins (axe droit) et proportion d'activité (axe gauche) pour grippe et syndrome grippal tous âges, SurSaUD®, Île-de-France, 2021-2024

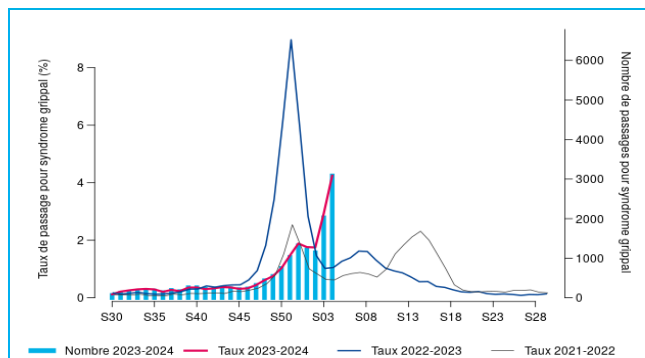


Figure 6 - Evolution hebdomadaire du nombre de passages aux urgences (axe droit) et proportion d'activité (axe gauche) pour grippe et syndrome grippal tous âges, Oscour®, Île-de-France, 2021-2024

## Couverture vaccinale

Les estimations de la couverture vaccinale (CV) grippe en Île-de-France au 30/11/2023 chez les personnes à risque de grippe sévère ciblées par la vaccination indiquaient une CV à 35,6 %, avec 41,9 % chez les 65 ans et plus et 18,4 % chez les moins de 65 ans.

## Surveillance virologique

- En médecine de ville : en semaine 2024/04, 25 virus de type A ont été identifiés sur 42 prélèvements (**taux de positivité de 59,5 %**)
- En milieu hospitalier : en semaine 2024/03, 417 virus de type A et 4 de type B ont été identifiés sur 2 538 prélèvements (**16,6 %**) ; en semaine 2024/04, 603 virus de type A et 8 de type B ont été identifiés sur 2 620 prélèvements (23,3 % ; données non consolidées)

## Pour en savoir plus

- [Réseau Sentinelles : informations disponibles ici](#)
- [Institut Pasteur : Centre national de référence grippe](#)
- [Situation internationale Europe : flunewseurope.org/](https://flunewseurope.org/)
- [Situation internationale monde : flunet](https://flunet.net/)

# SARS-CoV-2/COVID-19

**Données de médecine de ville** : taux d'incidence régional des diagnostics pour syndrome d'infection respiratoire aigüe (source Réseau Sentinelles) et proportion d'actes avec un diagnostic de grippe clinique parmi l'ensemble des actes avec un diagnostic renseignés (source SOS Médecins France via SurSaUD®). **Données hospitalières** : Proportion des passages aux urgences hospitalières avec un diagnostic de grippe (codes Cim10 : J09, J10 et J11) parmi l'ensemble des passages aux urgences avec un diagnostic renseigné (source réseau Oscour® via SurSaUD®). **Données virologiques** : effectifs et proportion de prélèvements hospitaliers positifs pour le virus influenza (source RENAL : réseau national de laboratoires hospitaliers et Centre National de Référence Virus des infections respiratoires).

Surveillance SurSaUD	S02-2024		S03-2024		S04-2024		Tendance
	%	Effectifs	%	Effectifs	%	Effectifs	
Part de l'activité et nombre de passages aux urgences hospitalières (Oscour®) pour suspicion de COVID-19	0,4 %	228	0,3 %	201	0,3 %	233	→
Part de l'activité et nombre d'actes dans les associations SOS Médecins pour suspicion de COVID-19	1,6 %	252	1,2 %	178	1,0 %	158	→

Surveillance virologique (Néo-SIDEP)	S02-2024		S03-2024		S04-2024		Tendance
	%	Effectifs	%	Effectifs	%	Effectifs	
Nombre de cas positifs enregistrés		879		711		744	→
Taux d'incidence brut (tous âges) pour 100 000 habitants	7,1		5,7		6,0		→
Taux de positivité	8,0 %		6,2 %		5,7 %		→

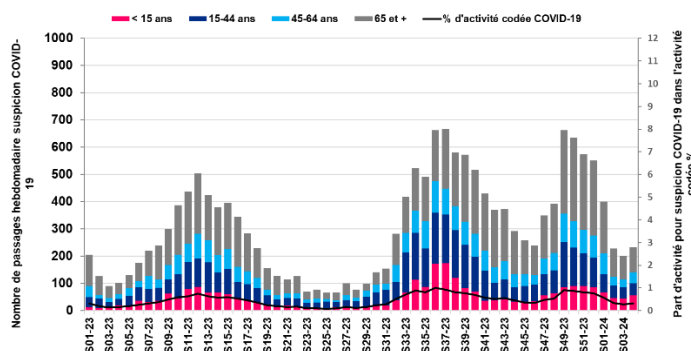


Figure 7. Nombre hebdomadaire de passages aux urgences pour suspicion de COVID-19 et part d'activité (%) par classe d'âge, du 2/01/2023 au 28/01/2024, IDF

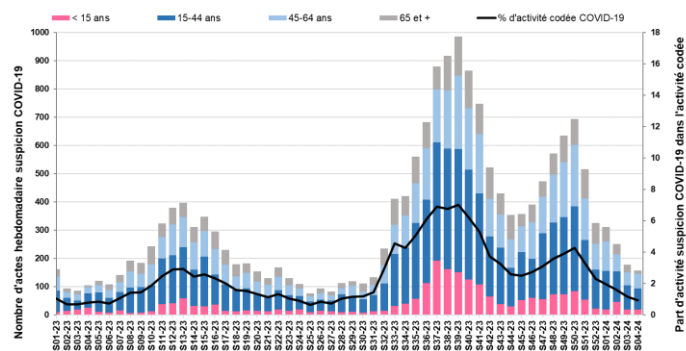


Figure 8. Nombre hebdomadaire d'actes SOS Médecins pour suspicion de COVID-19 et part d'activité (%) par classe d'âge, du 2/01/2023 au 28/01/2024, IDF

## Surveillance COVID-19 à partir des données des recours aux urgences (SOS Médecins & Oscour®) en S04-2024

- ⇒ Stabilisation du nombre de passages et de la part d'activité aux urgences en lien avec la Covid-19 par rapport à la semaine précédente.
- ⇒ Stabilisation du nombre de passages suivis d'une hospitalisation.
- ⇒ Stabilisation du nombre d'actes SOS Médecins et de la part d'activité par rapport à S03.

## Surveillance virologique (Néo-SIDEP) en S04-2024

- ⇒ Stabilisation du nombre de cas enregistrés (prélèvements positifs au SARS-CoV-2 par RT-PCR et tests antigéniques), après 5 semaines consécutives de baisse.
- ⇒ Le taux de positivité poursuivait sa diminution. Cette tendance pourrait s'inverser dans les semaines à venir.
- ⇒ Le taux de dépistage est resté relativement stable en S04 avec un taux de 102 tests pour 100 000 habitants versus 92 tests pour 100 000 en S03.

# PNEUMOPATHIE

## Pneumopathie en semaine 04

- ⇒ Le nombre de recours aux soins pour pneumopathie aux urgences hospitalières et de ville a de nouveau et globalement augmenté en S04. L'augmentation est observée chez les adultes de 15 à 74 ans et chez les enfants de moins de 5 ans. La part de ces passages dans l'activité de ces classes d'âge reste cependant inférieure à 3%, légèrement au-dessus des valeurs observées les années précédentes.
- ⇒ Chez les enfants de 5 à 14 ans, le nombre de passages aux urgences pour pneumopathie continue de diminuer depuis 3 semaines avec une diminution des passages de 28% par rapport à la semaine dernière précédente tandis que les actes dans SOS Médecins sont restés stables. Les niveaux d'activité, toujours au-dessus des valeurs habituelles, représentent en S04 près de 2% de l'activité globale de cette classe d'âge.

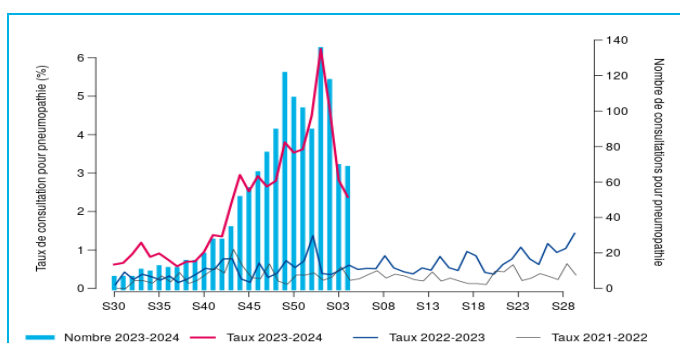


Figure 9 - Evolution hebdomadaire du nombre d'actes SOS Médecins (axe droit) et proportion d'activité (axe gauche) pour pneumopathies chez les 5-14 ans, SurSaUD®, Île-de-France, 2021-2024

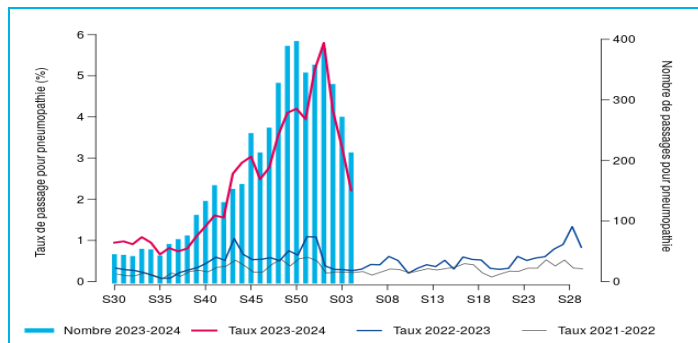


Figure 10 - Evolution hebdomadaire du nombre de passages aux urgences (axe droit) et proportion d'activité (axe gauche) pour pneumopathies chez les 5-14 ans, Oscour®, Île-de-France, 2021-2024

# MORTALITE

Selon les données de mortalité fournies par l'Insee, aucun excès significatif de mortalité toutes causes n'était observé ni à l'échelle régionale, ni à l'échelle départementale depuis le début de l'année.

Les effectifs de mortalité observés pour les 3 semaines précédentes sont encore incomplets. Il convient donc de rester prudent dans l'interprétation de ces observations.

# GASTRO-ENTERITE ET DIARRHEES AIGUES

**Données de médecine de ville :** taux d'incidence régional de consultations pour diarrhées aiguës (source Réseau Sentinelles) et proportion des diagnostics de gastro-entérites aiguës parmi l'ensemble des diagnostics renseignés par les associations SOS Médecins (source SOS Médecins France - SurSaUD®).

**Données hospitalières :** proportion des diagnostics de gastro-entérites aiguës (codes Cim10 : A08, A09) parmi l'ensemble des diagnostics renseignés dans les services d'urgence hospitaliers participants (source réseau Oscour®-SurSaUD®).

Début de la surveillance : octobre 2023

Tous âges		Moins de 15 ans	
S04	Evolution vs S03	S04	Evolution vs S03

## SOS Médecins

Actes pour GEA	1 023	- 7,5 %	433	+ 7,2 %
Part des GEA parmi les actes médicaux codés (en %)	6,1 %	- 1,0 pt	6,7 %	- 0,5 pt

## OSCOUR®

Nombre de passages aux urgences pour GEA (Oscour®)	1 399	+ 6,0 %	1083	+ 6,7 %
Part des passages pour GEA parmi les passages codés (en %)	1,9 %	+ 0,0 pt	5,3 %	- 0,4 pt
Nombre de passages suivis d'hospitalisation pour GEA	157	- 0,6 %	119	- 2,5 %
Part des hospitalisations GEA/total hospitalisations codées (en %)	1,7 %	+ 0,0 pt	7,4 %	- 0,5 pt

## Réseau Sentinelles

	Taux d'incidence	IC à 95 %
Taux d'incidence des consultations pour diarrhée aiguë pour 100 000	77	[57 ; 97]

- ⇒ Indicateurs en diminution tous âges pour les associations SOS Médecins et en augmentation chez les moins de 15 ans
- ⇒ Stabilisation des indicateurs tous âges dans le réseau Sentinelles
- ⇒ Augmentation du nombre de passages aux urgences mais stabilisation du nombre de passages suivis d'une hospitalisation tous âges et chez les moins de 15 ans
- ⇒ Niveau d'activité faible dans les associations SOS Médecins et dans les services d'urgences hospitaliers



Figure 11 - Evolution hebdomadaire du nombre d'actes médicaux SOS Médecins (axe droit) et proportion d'activité (axe gauche) pour gastro-entérite aiguë tous âges, SurSaUD®, Île-de-France, 2021-2024

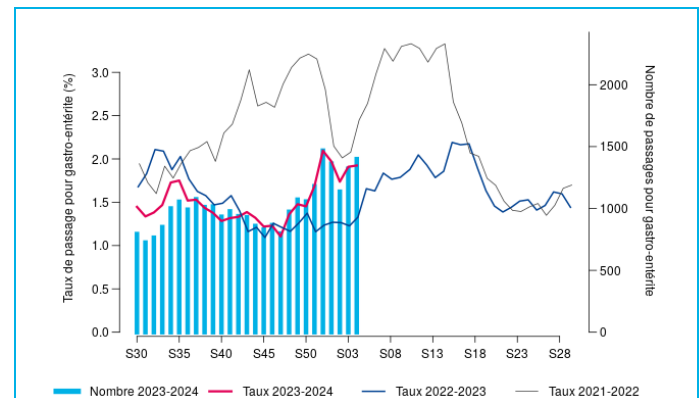


Figure 12 - Evolution hebdomadaire du nombre de passages aux urgences (axe droit) et proportion d'activité (axe gauche) pour gastro-entérite aiguë tous âges, Oscour®, Île-de-France, 2021-2024

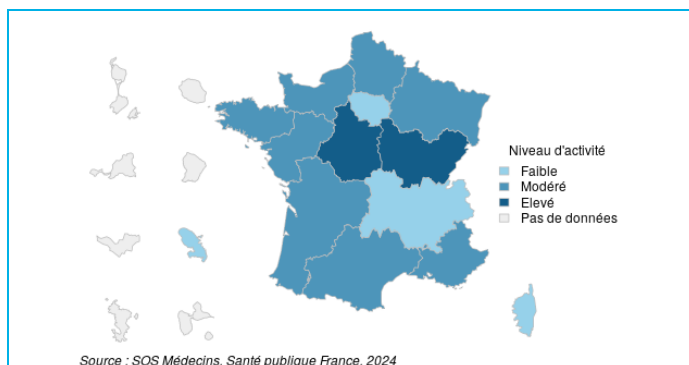


Figure 13 - Niveau d'activité des actes médicaux à SOS Médecins pour gastro-entérite aiguë, tous âges, SurSaUD®, France, S04-2024.

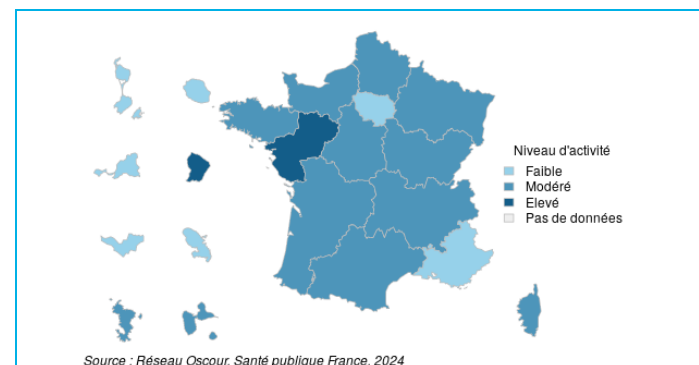


Figure 14 - Niveau d'activité des passages aux urgences hospitalières pour gastro-entérite aiguë, tous âges, SurSaUD®, France, S04-2024.

# PREVENTION DES INFECTIONS HIVERNALES

## Prévention de la bronchiolite

### Comment diminuer le risque de bronchiolite

Brochure « Votre enfant et la Bronchiolite » disponible en téléchargement sur le site du Ministère des Solidarités et de la Santé [ici](#)

Fiche conseil destinée aux parents sur le site de l'Association Française de Pédiatrie Ambulatoire (AFPA) : [téléchargeable ici](#)

Un document grand public intitulé « [Prévenir la survenue de la bronchiolite](#) » est disponible sur le site de l'Assurance Maladie Améli et sur le site de [Santé publique France](#).

Pour en savoir plus sur la bronchiolite, consultez le site de [Santé publique France](#).

Conseil et conduite à tenir en Île-de-France : sur le site de l'ARS-Île-de-France : [ici](#)

Comment protéger votre enfant : [virus de l'hiver](#)



Mon enfant a moins de 2 ans  
Pour éviter la bronchiolite cet hiver

Télécharger : [l'affiche](#)

## Prévention de la gastro-entérite

**Prévention - comment diminuer le risque de gastroentérite aiguë ?** Se laver fréquemment les mains (eau et savon, ou produit hydro-alcoolique) est une des meilleures façons de limiter la transmission des virus entériques.

Certains virus (rotavirus et norovirus) étant très résistants dans l'environnement, il faut **nettoyer soigneusement et régulièrement les surfaces** à risque élevé de transmission (dans les services de pédiatrie, les institutions accueillant les personnes âgées). La meilleure prévention des complications de la diarrhée aiguë est la réhydratation précoce à l'aide de **solutés de réhydratation orale** (SRO), en particulier chez le nourrisson.

Pour en savoir plus sur la prévention, consultez le site de [Santé publique France](#).

## Prévention de la grippe et des syndromes grippaux

**La vaccination contre la grippe et les mesures barrières** restent les meilleurs moyens de se protéger de la grippe et de ses complications. Pour tous, plus que jamais, veillons à nous protéger collectivement en se vaccinant et en respectant les mesures barrières pour nos proches et notre système de soins déjà fortement sollicité. Un délai de 15 jours après la vaccination est nécessaire pour être protégé. Pour plus d'information, consultez le site [Vaccination info service](#).

### Les mesures barrières restent essentielles cet hiver :

- Se laver fréquemment les mains à l'eau et au savon ou avec une solution hydro-alcoolique
  - Porter un masque lors de proximité avec d'autres individus mêmes si elles ne présentent aucun symptôme.
  - Limiter les contacts avec les personnes malades
  - Aérer son logement chaque jour pour en renouveler l'air
- Pour en savoir plus, consultez le site de [Santé publique France](#).

RÉPUBLIQUE FRANÇAISE  
Santé publique France

Grippe, bronchiolite, gastro-entérite, covid  
**Les maladies de l'hiver**

**Comment se transmettent-elles ?**

- Les postillons
- Les mains

**Comment les éviter ?**

- Lavez-vous les mains
- Aérez les pièces
- Portez un masque lorsqu'il y a du monde ou si vous êtes malade
- Vaccin contre la grippe, covid et certaines gastro-entérites

Pour les enfants ou personnes fragiles, si vous êtes malade, il faut voir un **médecin**.  
S'il n'est pas disponible, appelez le **15**

+ d'infos et traductions sur : [www.santepubliquefrance.fr/accessible/virushiver](http://www.santepubliquefrance.fr/accessible/virushiver)

**grippe  
covid net.fr**

Devenez acteur de la surveillance de la grippe et de la Covid-19 :

GrippeNet.fr permet à chacun de participer à la surveillance et à la recherche sur la grippe et la Covid-19 en France, de façon anonyme, volontaire et directement en ligne. Pas besoin d'être malade pour participer ! Plus d'information sur [www.grippenet.fr](http://www.grippenet.fr)

# DISPOSITIF SURSAUD® QUALITE DES DONNEES – METHODES

La surveillance sanitaire des urgences en Île-de-France repose sur la transmission des informations des **services d'urgence** et des **associations SOS Médecins**. En Île-de-France, 114 services d'urgence et 6 associations SOS Médecins sont actuellement en mesure de transmettre leurs informations permettant ainsi l'analyse des tendances.

SEMAINE 04	Services des urgences hospitalières par département									SEMAINE 04	Associations SOS Médecins						IDF
	75	77	78	91	92	93	94	95	IDF		Grand Paris	Seine-et-Marne	Melun	Yvelines	Essonne	Val-d'Oise	
Etablissements inclus dans l'analyse	12	14	11	14	15	15	14	11	106	Taux codage diagnostic	99 %	93 %	99 %	99 %	89 %	100 %	98 %
Taux du codage diagnostic	85 %	89 %	94 %	80 %	90 %	89 %	85 %	83 %	86 %	*Départements concernés : Paris, Hauts-de-Seine, Val de Marne et Seine-Saint-Denis							

**Les regroupements syndromiques** suivis sont composés des codes CIM-10 enregistrés dans les diagnostics des **urgences hospitalières**:

- **Bronchiolite** : codes J210, J218 et J219, chez les enfants de moins de 2 ans ;
- **Grippe/syndrome grippal** : codes J10.0, J10.1, J10.8, J11.0, J11.1, J11.8 ;
- **COVID-19** : codes B342, B972, U049, U071, U0710, U0711, U0712, U0714, U0715
- **Gastro-entérite et diarrhées** : codes O8, A080, A081, A082, A083, A084, A085, A09, A090, A091, A099

Le codage d'un **acte médical à SOS Médecins** (consultation en centre médical ou visite à domicile) utilise un référentiel spécifique aux associations.

➔ Plus d'informations sur la Surveillance des urgences et des décès SurSaUD® (Oscour, SOS Médecins, Mortalité) : [cliquez ici](#)

Pour la surveillance de la bronchiolite, le **Réseau bronchiolite Île-de-France** met à disposition de la cellule IDF les données agrégées concernant les **appels pour kinésithérapeute** reçus du vendredi au dimanche (réseau bronchiolite Île-de-France, <http://www.reseau-bronchio.org>).

## Le point épidémiolo

### Remerciements à nos partenaires :

- L'Agence régionale de santé (ARS) d'Île-de-France, dont les délégations départementales
- L'Observatoire régional des soins non programmés (ORNSP) en Île-de-France
- GCS SESAN, Service numérique de santé
- Les services d'urgences hospitaliers du réseau Oscour®
- Les associations SOS Médecins du réseau SOS Médecins/Santé publique France
- Le réseau Sentinelles
- Services d'états civils des communes informatisées
- Les laboratoires Biomnis et Cerba

Directrice de la publication  
Dr Caroline Semaille

Equipe de rédaction  
Arnaud Tarantola (Resp.)

Marco Conte  
Anne Etchevers  
Nelly Fournet  
Sophie Grellet  
Rémi Lefrançois  
Gabriela Modenesi  
Annie-Claude Paty



-nous Toutes les informations en région :

<https://www.santepubliquefrance.fr/regions/ile-de-france>



Diffusion  
Santé publique France  
en Île-de-France  
Tél. 01.44.02.08.16  
[cire-idf@santepubliquefrance.fr](mailto:cire-idf@santepubliquefrance.fr)

Pour rester informé(e) et recevoir les publications de Santé publique France Île-de-France, nous vous invitons à vous abonner à notre liste de diffusion.

N'hésitez pas à partager cette invitation avec vos collègues et contacts qui pourraient également trouver ces informations pertinentes.

Cliquez ici pour vous abonner :

[>> Abonnement <<](#)

Merci de votre collaboration !