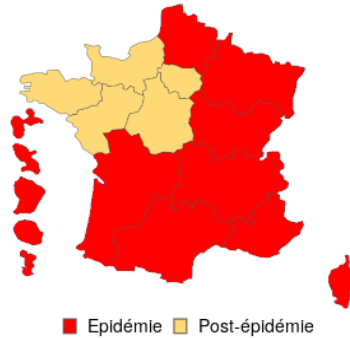


**Surveillance des épidémies hivernales**

**BRONCHIOLITE**  
(enfants de moins de 2 ans)

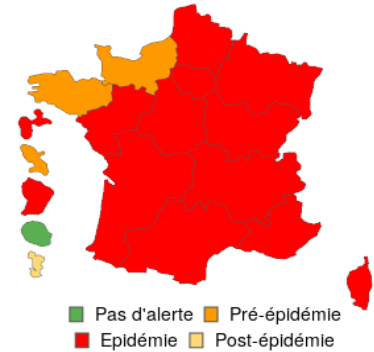


Évolution régionale



Passage en phase post-épidémique

**SYNDROME GRIPPAL**



Évolution régionale



3<sup>ème</sup> semaine d'épidémie

**Surveillances régionales en cours**

Bronchiolite .....	Page 2
Syndromes Grippaux et Infections Respiratoires Aiguës.....	Page 3
SARS-CoV2 et COVID 19 .....	Page 4
Surveillance SurSaUD .....	Page 5
Gastro-entérite et Diarrhées Aiguës .....	Page 6

**Actualités**

L'approche globale et positive pour l'éducation à la sexualité de la jeunesse : le dossier de La Santé en action n°465, janvier 2024. [ici](#)

Infections respiratoires aiguës (grippe, bronchiolite, COVID-19). Bulletin du 10 janvier 2024. [ici](#)

Gastro-entérites aiguës. Bulletin du 2 janvier. [ici](#)

Infections à *Mycoplasma pneumoniae* en France : point de situation au 26 décembre 2023 [ici](#)

BEH du 9 janvier 2024, n° 1 : Pathologies et désavantage social des moins de 18 ans en France métropolitaine, en 2018. [ici](#)

Gestes barrières : adopter les bons réflexes pour se protéger des virus hivernaux [ici](#)

Paroles d'experts. Regards croisés sur la conduite de recherches sur la maltraitance intrafamiliale envers les enfants et les adolescents - 30-31 mars 2023 [ici](#)

Vers un élargissement de la surveillance des effets sanitaires des perturbateurs endocriniens [ici](#)

# BRONCHIOLITE (chez les enfants de moins de 2 ans)

**Données de médecine de ville :** effectif et proportion des actes avec un diagnostic de bronchiolite parmi l'ensemble des actes avec un diagnostic codé (source **SOS Médecins France - SurSaUD®**) et nombre cumulé d'appels pour kinésithérapeute reçus le week-end dans le Réseau bronchiolite (source **Réseau bronchiolite Île-de-France**). **Données hospitalières :** effectif et proportion des passages avec un diagnostic de bronchiolite parmi l'ensemble des passages avec un diagnostic codé dans les services d'urgence hospitaliers (source **Oscour® - SurSaUD®**). **Données virologiques :** effectifs et proportion de prélèvements hospitaliers positifs pour le Virus Syncytial Respiratoire (source **RENAL** : réseau national de laboratoires hospitaliers et **Centre National de Référence** Virus des infections respiratoires).

**Début de la surveillance : septembre 2023**

Moins de 2 ans		Moins de 1 an	
S01	Evolution vs S52	S01	Evolution vs S52

## SOS Médecins

	Moins de 2 ans	Evolution vs S52	Moins de 1 an	Evolution vs S52
Actes pour bronchiolite	52	- 7,1 %	38	- 2,6 %
Part des actes pour bronchiolite parmi les actes médicaux codés en %	4,5 %	+ 0,2 pt	7,2 %	+ 0,9 pt

## OSCOUR®

	Moins de 2 ans	Evolution vs S52	Moins de 1 an	Evolution vs S52
Nombre de passages aux urgences pour bronchiolite	641	- 18,2 %	618	- 15,9 %
Part des passages pour bronchiolite parmi les passages codés en %	11,3 %	- 1,2 pt	18,0 %	- 1,8 pt
Nombre de passage suivis d'une hospitalisation pour bronchiolite	169	- 17,2 %	167	- 16,1 %
Part des hospitalisations bronchiolite/total hospitalisations en %	24,6 %	- 3,5 pts	32,9 %	- 4,9 pts
Part des hospitalisations bronchiolite/passages bronchiolite en %	65,4 %	+ 0,3	27,0 %	- 0,1 pt

## Réseau Bronchiolite Île-de-France

Le Réseau Bronchiolite a démarré son activité le 1<sup>er</sup> novembre. Sont présentés uniquement les données du week-end

	Moins de 2 ans	Evolution vs S52	Moins de 1 an	Evolution vs S52
Demandes de kinésithérapie durant le week-end	18	- 52,6 %	14	- 53,3 %

## RENAL : Prélèvements hospitaliers Virus Respiratoire Syncytial (VRS) en Île-de-France

Le taux de détection du VRS en semaine 01 est de 1,6 % à l'hôpital (données non consolidées). Le taux de détection était de 5,2 % en S52 (n=99 positifs), en diminution.

- ⇒ **Stabilisation des actes pour bronchiolite à SOS Médecins**
  - ⇒ **Diminution marquée du nombre de passages aux urgences pour bronchiolite et du nombre de passages suivis d'une hospitalisation pour bronchiolite**
  - ⇒ **Diminution marquée des demandes de kinésithérapie dans le réseau ARB**
- ⇒ **Passage en phase post-épidémique en Île-de-France pour cette 2<sup>de</sup> semaine de vacances scolaires.**

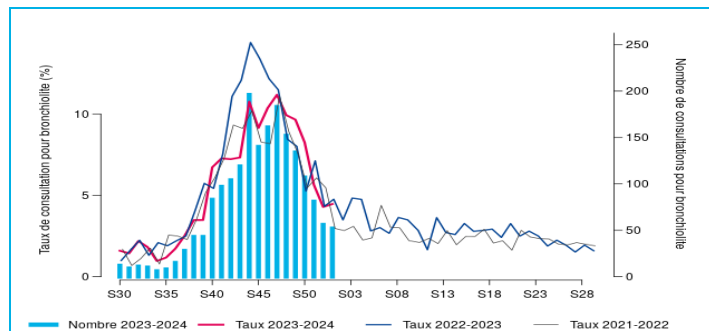


Figure 1 - Evolution hebdomadaire du nombre d'actes SOS Médecins (axe droit) et proportion d'activité (axe gauche) pour bronchiolite chez les moins de 2 ans, SurSaUD®, Île-de-France, 2021-2024

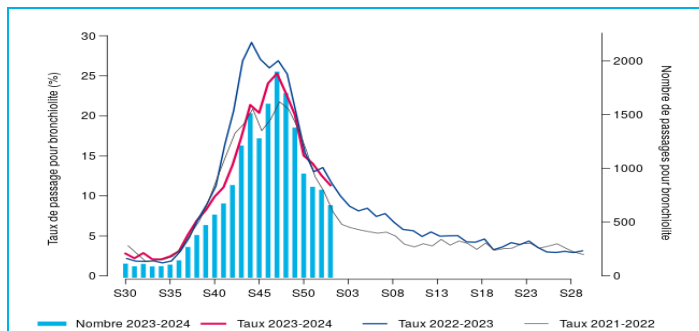


Figure 2 - Evolution hebdomadaire du nombre de passages aux urgences (axe droit) et proportion d'activité (axe gauche) pour bronchiolite chez les moins de 2 ans, Oscour®, Île-de-France, 2021-2024

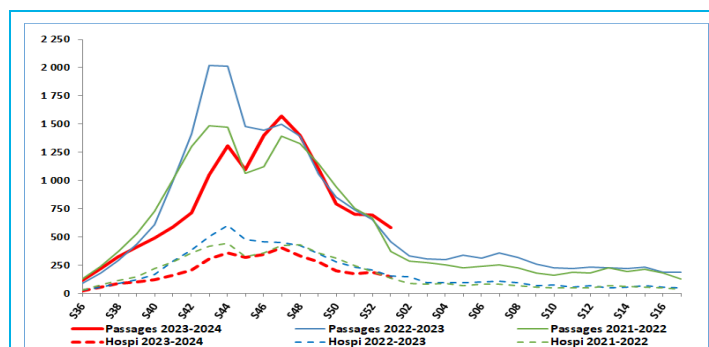


Figure 3 - Evolution hebdomadaire, à nombre de services constant, du nombre de passages suivis d'une d'hospitalisation rapporté au nombre d'hospitalisation totale chez les moins de 2 ans, Oscour®, Île-de-France, 2021-2024

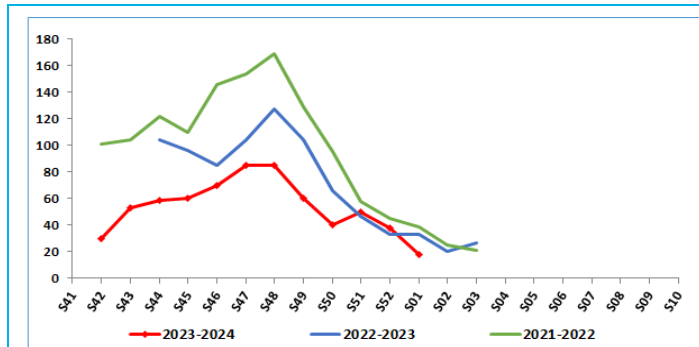


Figure 4 - Nombre hebdomadaire de demandes de kinésithérapeute au réseau Bronchiolite Île-de-France pour les enfants de moins de 2 ans, Île-de-France, 2021-2024

**Note :** La figure 2 représente l'évolution des passages à nombre de services non constant, la figure 3 représente l'évolution à nombre de services constant.

# SYNDROMES GRIPPAUX ET INFECTIONS RESPIRATOIRES AIGUES

**Données de médecine de ville :** taux d'incidence régional des diagnostics pour syndrome d'infection respiratoire aigüe (source Réseau Sentinelles) et proportion d'actes avec un diagnostic de grippe clinique parmi l'ensemble des actes avec un diagnostic renseignés (source SOS Médecins France via SurSaUD®). **Données hospitalières :** Proportion des passages aux urgences hospitalières avec un diagnostic de grippe (codes Cim10 : J09, J10 et J11) parmi l'ensemble des passages aux urgences avec un diagnostic renseigné (source réseau Oscour® via SurSaUD®). Données virologiques : effectifs et proportion de prélèvements hospitaliers positifs pour le virus influenza (source RENAL : réseau national de laboratoires hospitaliers et Centre National de Référence Virus des infections respiratoires).

**Début de la surveillance : octobre 2023**

Tous âges		Moins de 15 ans		15 ans ou plus	
S01	Evolution vs S52	S01	Evolution vs S52	S01	Evolution vs S52

## SOS Médecins

Actes pour syndrome (sd.) grippal	1452	+ 29,5 %	288	+ 0,7 %	1145	+ 39,6 %
Part des sd. grippaux parmi les actes médicaux codés (en %)	9,2 %	+ 1,2 pt	6,2 %	+ 0,4 pt	10,4 %	+ 1,3 pt

## OSCOUR®

Nombre de passages aux urgences pour sd, grippal (Oscour®)	1180	- 10,5 %	312	- 14,0 %	867	- 9,3 %
Part des passages pour sd, grippal parmi les passages codés (en %)	1,8 %	- 0,1 pt	2,0 %	- 0,0 pt	1,7 %	- 0,1 pt
Nombre de passages suivis d'une hospitalisation pour sd, grippal	121	- 5,5 %	19	- 5,0 %	102	- 5,6 %
Part des hospitalisations sd, grippal/total hospitalisations codées (en %)	1,4 %	+ 0,0 pt	1,3 %	- 0,0 pt	1,4 %	+ 0,0 pt

## Réseau Sentinelles

	Taux d'incidence	IC à 95 %	Evolution vs S52 de 2023
Taux d'incidence des consultations pour IRA pour 100 000 hab.	237	[151 ; 323]	augmentation

- ⇒ **Augmentation des indicateurs dans les associations SOS Médecins, majoritairement chez les adultes**
- ⇒ **Diminution des passages et des passages suivis d'une hospitalisation pour syndrome grippal aux urgences hospitalières en cette 2<sup>de</sup> semaine des vacances scolaires**
- ⇒ **Incidence des IRA en augmentation selon les données du réseau Sentinelles**

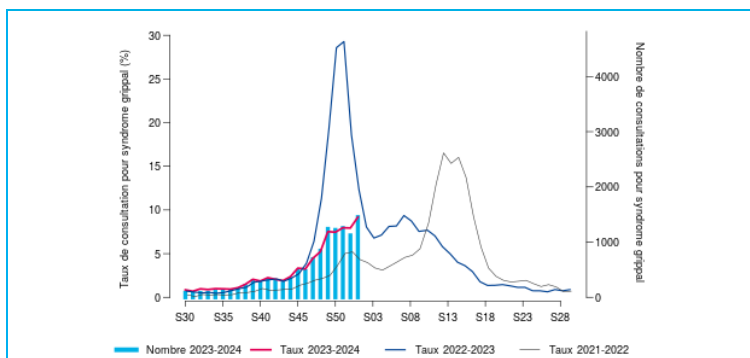


Figure 5 - Evolution hebdomadaire du nombre d'actes SOS Médecins (axe droit) et proportion d'activité (axe gauche) pour grippe et syndrome grippal tous âges, SurSaUD®, Île-de-France, 2021-2024

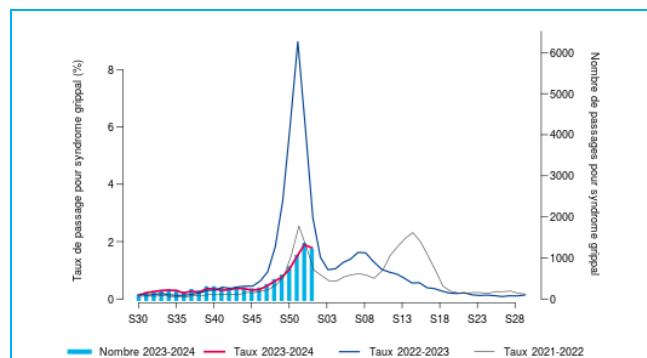


Figure 6 - Evolution hebdomadaire du nombre de passages aux urgences (axe droit) et proportion d'activité (axe gauche) pour grippe et syndrome grippal tous âges, Oscour®, Île-de-France, 2021-2024

## Surveillance virologique

- En médecine de ville : en semaine 2024/01, 7 virus de type A ont été identifiés sur 16 prélèvements (**taux de positivité de 43,8 %**)

- En milieu hospitalier : en semaine 2023/52, 206 virus de type A ont été identifiés sur 2 339 prélèvements (**8,8 %**) ; en semaine 2024/01, 90 virus de type A ont été identifiés sur 1 265 prélèvements (7,1 % ; données non consolidées)

### Pour en savoir plus

- [Réseau Sentinelles : informations disponibles ici](#)
- [Institut Pasteur : Centre national de référence grippe](#)
- [Situation internationale Europe : flunewseurope.org/](https://flunewseurope.org/)
- [Situation internationale monde : flunet](#)

# SARS-CoV-2/COVID-19

**Données de médecine de ville :** taux d'incidence régional des diagnostics pour syndrome d'infection respiratoire aiguë (source Réseau Sentinelles) et proportion d'actes avec un diagnostic de grippe clinique parmi l'ensemble des actes avec un diagnostic renseigné (source SOS Médecins France via SurSaUD®). **Données hospitalières :** Proportion des passages aux urgences hospitalières avec un diagnostic de grippe (codes Cim10 : J09, J10 et J11) parmi l'ensemble des passages aux urgences avec un diagnostic renseigné (source réseau Oscour® via SurSaUD®). Données virologiques : effectifs et proportion de prélèvements hospitaliers positifs pour le virus influenza (source RENAL : réseau national de laboratoires hospitaliers et Centre National de Référence Virus des infections respiratoires).

Surveillance SurSaUD	S51-2023		S52-2023		S01-2024		Tendance
	%	N	%	N	%	N	
Part de l'activité et nombre de passages aux urgences hospitalières (Oscour®) pour suspicion de COVID-19	0,8 %	581	0,8 %	546	0,6 %	394	↘
Part de l'activité et nombre d'actes dans les associations SOS Médecins pour suspicion de COVID-19	3,3 %	516	2,3 %	326	2,0 %	311	→

Surveillance virologique (Néo-SIDEP)	S51-2023		S52-2023		S01-2024		Tendance
	N	%	N	%	N	%	
Nombre de cas positifs enregistrés	2 953		1 769		1 270		↘
Taux d'incidence brut (tous âges) pour 100 000 habitants	23,8		14,3		10,3		↘
Taux de positivité	19,5 %		14,6 %		10,9 %		↘

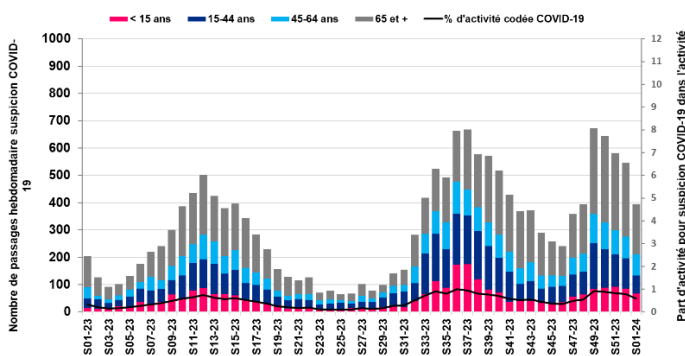


Figure 7. Nombre hebdomadaire de passages aux urgences pour suspicion de COVID-19 et part d'activité (%) par classe d'âge, du 2/01/2023 au 07/01/2024, IDF

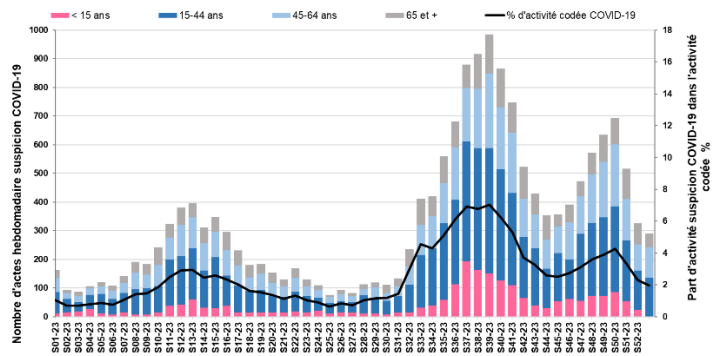


Figure 8. Nombre hebdomadaire d'actes SOS Médecins pour suspicion de COVID-19 et part d'activité (%) par classe d'âge, du 2/01/2023 au 07/01/2024,

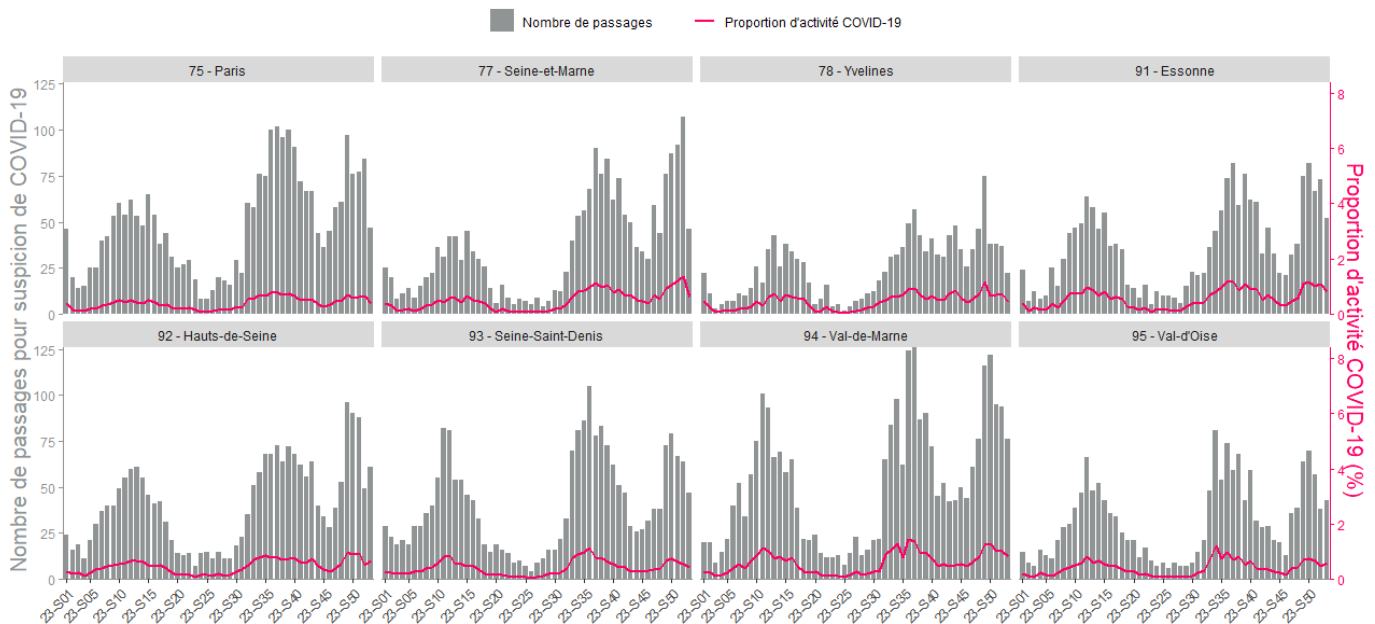


Figure 9. Nombre hebdomadaire de passages aux urgences pour suspicion de COVID-19 et part d'activité (%) par département, du 2/01/2023 au 07/01/2024, IDF, Île-de-France (source : Oscour®)

## Surveillance COVID-19 à partir des données des recours aux urgences (SOS Médecins & Oscour®) en S01-2024

- ⇒ Diminution du nombre de passages aux urgences en lien avec la Covid-19 par rapport à la semaine précédente et stabilité de la part d'activité. Même tendance au niveau départemental, sauf dans les Hauts-de-Seine et dans le Val-d'Oise.
- ⇒ Stabilisation du nombre d'actes SOS Médecins et de la part d'activité par rapport à S52.
- ⇒ Le nombre de passages suivis d'une hospitalisation continue de diminuer (127 en S01 contre 166 en S52).

### Surveillance virologique (Néo-SIDEP)

- ⇒ Diminution des cas d'infections (prélèvements positifs au SARS-CoV-2 par RT-PCR et tests antigéniques) en S01 par rapport à S52. Le taux de dépistage est de 94 tests pour 100 000 habitants, stable par rapport à la semaine précédente.

# PNEUMOPATHIE

**Pneumopathie** : Nouvelle augmentation des recours aux urgences pour pneumopathie en semaine 01.

On observe une stabilisation des recours aux soins chez les adultes avec un nombre de recours représentant 2,5% de l'activité chez les adultes dans chacune des sources.

Chez les enfants, la baisse se poursuit chez les moins de 5 ans.

Les augmentations des recours et de l'activité concernent toujours les enfants de 5 à 14 ans, avec une augmentation de 52% des actes, soit 6,2% de l'activité dans les associations SOS Médecins pour cette classe d'âge. Aux urgences hospitalières, l'augmentation est de 7,6% et la part des pneumopathies dans l'activité de cette classe d'âge atteint 5,8%.

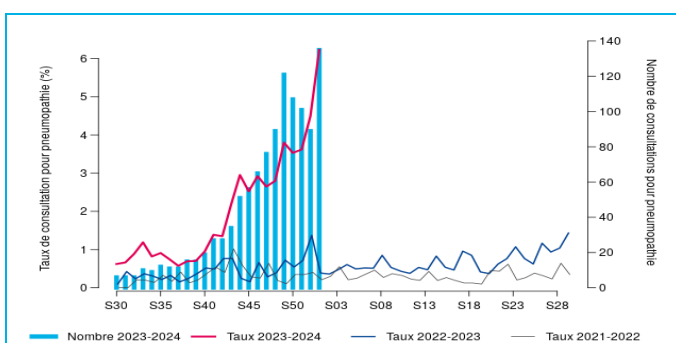


Figure 10 - Evolution hebdomadaire du nombre d'actes SOS Médecins (axe droit) et proportion d'activité (axe gauche) pour pneumopathies chez les 5-14 ans, SurSaUD®, Île-de-France, 2021-2024

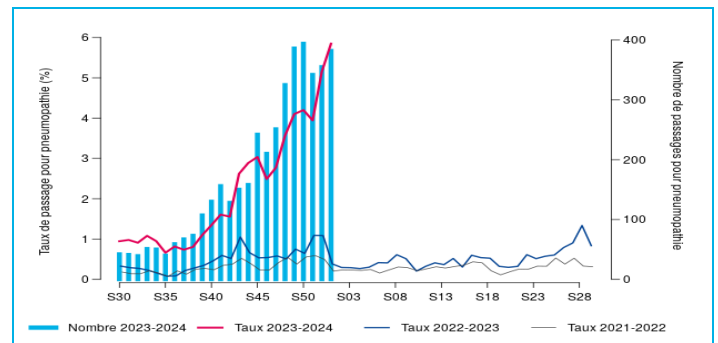


Figure 11 - Evolution hebdomadaire du nombre de passages aux urgences (axe droit) et proportion d'activité (axe gauche) pour pneumopathies chez les 5-14 ans, Oscour®, Île-de-France, 2021-2024

# GASTRO-ENTERITE ET DIARRHEES AIGUES

**Données de médecine de ville :** taux d'incidence régional de consultations pour diarrhées aiguës (source Réseau Sentinelles) et proportion des diagnostics de gastro-entérites aiguës parmi l'ensemble des diagnostics renseignés par les associations SOS Médecins (source SOS Médecins France - SurSaUD®).

**Données hospitalières :** proportion des diagnostics de gastro-entérites aiguës (codes Cim10 : A08, A09) parmi l'ensemble des diagnostics renseignés dans les services d'urgence hospitaliers participants (source réseau Oscour®-SurSaUD®).

Début de la surveillance : octobre 2023

Tous âges		Moins de 15 ans	
S01	Evolution vs S52	S01	Evolution vs S52

## SOS Médecins

	Tous âges	Moins de 15 ans		
	S01	Evolution vs S52	S01	Evolution vs S52
Actes pour GEA	1 177	+ 12,0 %	288	+ 22,6 %
Part des GEA parmi les actes médicaux codés (en %)	7,4 %	- 0,0 pt	6,2 %	+ 1,4 pt

## OSCOUR®

	Tous âges	Moins de 15 ans		
	S01	Evolution vs S52	S01	Evolution vs S52
Nombre de passages aux urgences pour GEA (Oscour®)	1 359	- 7,4 %	873	- 5,6 %
Part des passages pour GEA parmi les passages codés (en %)	2,0 %	- 0,1 pt	5,5 %	+ 0,3 pt
Nombre de passages suivis d'hospitalisation pour GEA	136	- 9,3 %	89	- 7,3 %
Part des hospitalisations GEA/total hospitalisations codées (en %)	1,4 %	- 0,2 pt	6,0 %	- 0,5 pt

## Réseau Sentinelles

	Taux d'incidence	IC à 95 %
Taux d'incidence des consultations pour diarrhée aiguë pour 100 000	108	[67 ; 149]

- ⇒ Indicateurs globalement en augmentation pour les associations SOS Médecins et dans le réseau Sentinelles, tous âges et chez les moins de 15 ans
- ⇒ Diminution du nombre de passages aux urgences et du nombre de passages suivis d'une hospitalisation tous âges et chez les moins de 15 ans
- ⇒ Niveau d'activité modérée dans les associations SOS Médecins et dans les services d'urgences hospitaliers

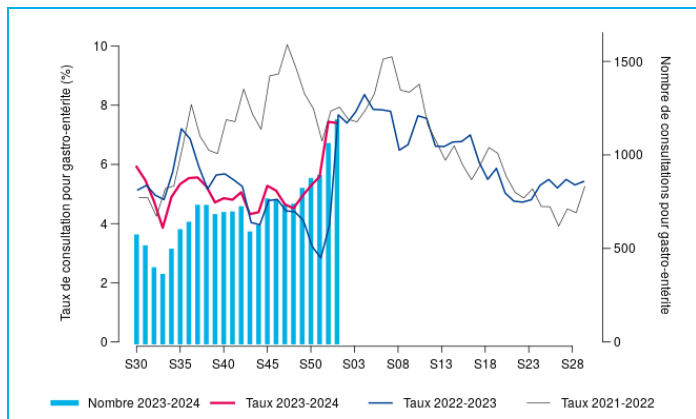


Figure 12 - Evolution hebdomadaire du nombre d'actes médicaux SOS Médecins (axe droit) et proportion d'activité (axe gauche) pour gastro-entérite aiguë tous âges, SurSaUD®, Île-de-France, 2021-2024

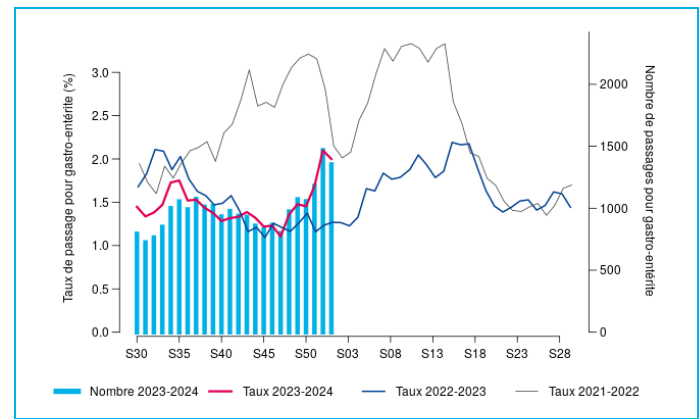


Figure 13 - Evolution hebdomadaire du nombre de passages aux urgences (axe droit) et proportion d'activité (axe gauche) pour gastro-entérite aiguë tous âges, Oscour®, Île-de-France, 2021-2024

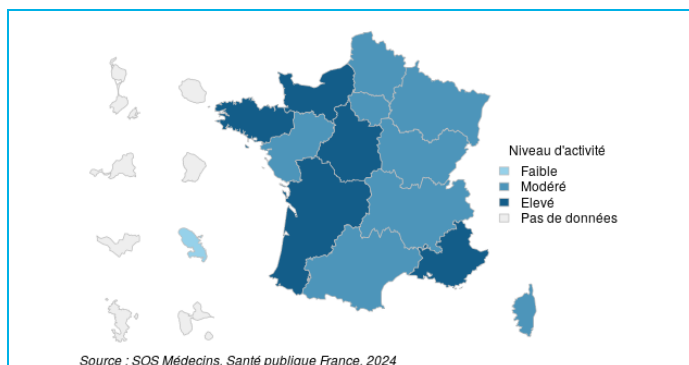


Figure 14 - Niveau d'activité des actes médicaux à SOS Médecins pour gastro-entérite aiguë, tous âges, SurSaUD®, France, S01-2024.

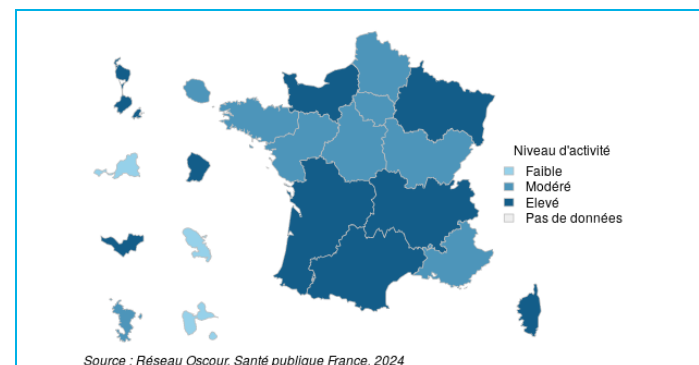


Figure 15 - Niveau d'activité des passages aux urgences hospitalières pour gastro-entérite aiguë, tous âges, SurSaUD®, France, S01-2024.

# PREVENTION DES INFECTIONS HIVERNALES

## Prévention de la bronchiolite

### Comment diminuer le risque de bronchiolite

Brochure « Votre enfant et la Bronchiolite » disponible en téléchargement sur le site du Ministère des Solidarités et de la Santé [ici](#)

Fiche conseil destinée aux parents sur le site de l'Association Française de Pédiatrie Ambulatoire (AFPA) : [téléchargeable ici](#)

Un document grand public intitulé « [Prévenir la survenue de la bronchiolite](#) » est disponible sur le site de l'Assurance Maladie Améli et sur le site de [Santé publique France](#).

Pour en savoir plus sur la bronchiolite, consultez le site de [Santé publique France](#).

Conseil et conduite à tenir en Île-de-France : sur le site de l'ARS-Île-de-France : [ici](#)

Comment protéger votre enfant : [virus de l'hiver](#)



Mon enfant a moins de 2 ans  
Pour éviter la bronchiolite cet hiver

Télécharger : [l'affiche](#)

## Prévention de la gastro-entérite

**Prévention - comment diminuer le risque de gastroentérite aiguë ?** Se laver fréquemment les mains (eau et savon, ou produit hydro-alcoolique) est une des meilleures façons de limiter la transmission des virus entériques.

Certains virus (rotavirus et norovirus) étant très résistants dans l'environnement, il faut **nettoyer soigneusement et régulièrement les surfaces** à risque élevé de transmission (dans les services de pédiatrie, les institutions accueillant les personnes âgées). La meilleure prévention des complications de la diarrhée aiguë est la réhydratation précoce à l'aide de **solutés de réhydratation orale** (SRO), en particulier chez le nourrisson.

Pour en savoir plus sur la prévention, consultez le site de [Santé publique France](#).

## Prévention de la grippe et des syndromes grippaux

**La vaccination contre la grippe et les mesures barrières** restent les meilleurs moyens de se protéger de la grippe et de ses complications. Pour tous, plus que jamais, veillons à nous protéger collectivement en se vaccinant et en respectant les mesures barrières pour nos proches et notre système de soins déjà fortement sollicité. Un délai de 15 jours après la vaccination est nécessaire pour être protégé. Pour plus d'information, consultez le site [Vaccination info service](#).

### Les mesures barrières restent essentielles cet hiver :

- Se laver fréquemment les mains à l'eau et au savon ou avec une solution hydro-alcoolique
  - Porter un masque lors de proximité avec d'autres individus mêmes si elles ne présentent aucun symptôme.
  - Limiter les contacts avec les personnes malades
  - Aérer son logement chaque jour pour en renouveler l'air
- Pour en savoir plus, consultez le site de [Santé publique France](#).

RÉPUBLIQUE FRANÇAISE  
Santé publique France

Grippe, bronchiolite, gastro-entérite, covid  
**Les maladies de l'hiver**

**Comment se transmettent-elles ?**

- Les postillons
- Les mains

**Comment les éviter ?**

- Lavez-vous les mains
- Aérez les pièces
- Portez un masque lorsqu'il y a du monde ou si vous êtes malade
- Vaccin contre la grippe, covid et certaines gastro-entérites

Pour les enfants ou personnes fragiles, si vous êtes malade, il faut voir un **médecin**. S'il n'est pas disponible, appelez le **15**

+ d'infos et traductions sur : [www.santepubliquefrance.fr/accessible/virus/hiver](http://www.santepubliquefrance.fr/accessible/virus/hiver)

grippe  
covid net.fr

Devenez acteur de la surveillance de la grippe et de la Covid-19 :

GrippeNet.fr permet à chacun de participer à la surveillance et à la recherche sur la grippe et la Covid-19 en France, de façon anonyme, volontaire et directement en ligne. Pas besoin d'être malade pour participer ! Plus d'information sur [www.grippenet.fr](http://www.grippenet.fr)

# DISPOSITIF SURSAUD® QUALITE DES DONNEES – METHODES

La surveillance sanitaire des urgences en Île-de-France repose sur la transmission des informations des **services d'urgence** et des **associations SOS Médecins**. En Île-de-France, 114 services d'urgence et 6 associations SOS Médecins sont actuellement en mesure de transmettre leurs informations permettant ainsi l'analyse des tendances.

SEMAINE 01	Services des urgences hospitalières par département									SEMAINE 01	Associations SOS Médecins						IDF
	75	77	78	91	92	93	94	95	IDF		Grand Paris	Seine-et-Marne	Melun	Yvelines	Essonne	Val-d'Oise	
Etablissements inclus dans l'analyse	13	14	11	13	16	15	14	10	106	Taux codage diagnostic	99 %	92 %	100 %	100 %	93 %	100 %	98 %
Taux du codage diagnostic	87 %	87 %	95 %	79 %	91 %	89 %	87 %	81 %	87 %	*Départements concernés : Paris, Hauts-de-Seine, Val de Marne et Seine-Saint-Denis							

**Les regroupements syndromiques** suivis sont composés des codes CIM-10 enregistrés dans les diagnostics des **urgences hospitalières**:

- **Bronchiolite** : codes J210, J218 et J219, chez les enfants de moins de 2 ans ;
- **Grippe/syndrome grippal** : codes J10.0, J10.1, J10.8, J11.0, J11.1, J11.8 ;
- **COVID-19** : codes B342, B972, U049, U071, U0710, U0711, U0712, U0714, U0715
- **Gastro-entérite et diarrhées** : codes 08, A080, A081, A082, A083, A084, A085, A09, A090, A091, A099

Le codage d'un **acte médical à SOS Médecins** (consultation en centre médical ou visite à domicile) utilise un référentiel spécifique aux associations.

➔ Plus d'informations sur la Surveillance des urgences et des décès SurSaUD® (Oscour, SOS Médecins, Mortalité) : [cliquez ici](#)

Pour la surveillance de la bronchiolite, le **Réseau bronchiolite Île-de-France** met à disposition de la cellule IDF les données agrégées concernant les **appels pour kinésithérapeute** reçus du vendredi au dimanche (réseau bronchiolite Île-de-France, <http://www.reseau-bronchio.org>).

## Le point épidémiolo

### Remerciements à nos partenaires :

- L'Agence régionale de santé (ARS) d'Île-de-France, dont les délégations départementales
- L'Observatoire régional des soins non programmés (ORNSP) en Île-de-France
- GCS SESAN, Service numérique de santé
- Les services d'urgences hospitaliers du réseau Oscour®
- Les associations SOS Médecins du réseau SOS Médecins/Santé publique France
- Le réseau Sentinelles
- Services d'états civils des communes informatisées
- Les laboratoires Biomnis et Cerba

Directrice de la publication  
Dr Caroline Semaille

Equipe de rédaction  
Arnaud Tarantola (Resp.)

Marco Conte  
Anne Etchevers  
Nelly Fournet  
Sophie Grellet  
Rémi Lefrançois  
Gabriela Modenesi  
Annie-Claude Paty



-nous  
Toutes les informations en région :

<https://www.santepubliquefrance.fr/regions/Île-de-france>



### Diffusion

Santé publique France  
en Île-de-France  
Tél. 01.44.02.08.16

[cire-idf@santepubliquefrance.fr](mailto:cire-idf@santepubliquefrance.fr)