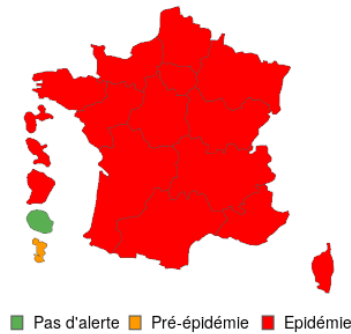


Surveillance des épidémies hivernales

BRONCHIOLITE
(enfants de moins de 2 ans)

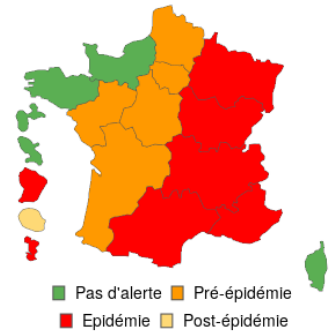


Évolution régionale



11^{ème} semaine d'épidémie

SYNDROME GRIPPAL



Évolution régionale



4^{ème} semaine en pré-épidémie

Surveillances régionales en cours

Bronchiolite	Page 2
Syndromes grippaux et Infections Respiratoires Aiguës	Page 3
SARS-CoV2 et COVID 19	Page 4
Surveillance SurSaUD	Page 5
Gastro-entérite et diarrhées aiguës.....	Page 6

Actualités

Grandes causes de décès en France en 2021 [ici](#)

Infections respiratoires aiguës (grippe, bronchiolite, COVID-19). Bulletin du 20 décembre 2023. [ici](#)

Augmentation des infections à *Mycoplasma pneumoniae* en France [ici](#)

Cas sporadiques de syndrome hémolytique et urémique pédiatriques liés à *Escherichia coli* productrices de shigatoxines, France, 2012-2021. [ici](#)

Paroles d'experts. Regards croisés sur la conduite de recherches sur la maltraitance intrafamiliale envers les enfants et les adolescents - 30-31 mars 2023 [ici](#)

Personnes étrangères vulnérables : prévention, soins, accompagnement. Guide pratique pour les professionnel(le)s [ici](#)

Enquête nationale de prévalence 2024 des infections associées aux soins et des traitements anti-infectieux en établissements d'hébergement pour personnes âgées dépendantes. Guide de l'enquêteur [ici](#)

BRONCHIOLITE (chez les enfants de moins de 2 ans)

Données de médecine de ville : effectif et proportion des actes avec un diagnostic de bronchiolite parmi l'ensemble des actes avec un diagnostic codé (source **SOS Médecins France - SurSaUD®**) et nombre cumulé d'appels pour kinésithérapeute reçus le week-end dans le Réseau bronchiolite (source **Réseau bronchiolite Île-de-France**). **Données hospitalières :** effectif et proportion des passages avec un diagnostic de bronchiolite parmi l'ensemble des passages avec un diagnostic codé dans les services d'urgence hospitaliers (source **Oscour® - SurSaUD®**). **Données virologiques :** effectifs et proportion de prélèvements hospitaliers positifs pour le Virus Syncytial Respiratoire (source **RENAL** : réseau national de laboratoires hospitaliers et **Centre National de Référence** Virus des infections respiratoires).

Début de la surveillance : septembre 2023

Moins de 2 ans		Moins de 1 an	
S50	Evolution vs S49	S50	Evolution vs S49

SOS Médecins

	Moins de 2 ans	Evolution vs S49	Moins de 1 an	Evolution vs S49
Actes pour bronchiolite	107	- 20,1 %	73	- 27,0 %
Part des actes pour bronchiolite parmi les actes médicaux codés en %	8,3 %	- 1,4 pt	12,8 %	- 2,5 pts

OSCOUR®

	Moins de 2 ans	Evolution vs S49	Moins de 1 an	Evolution vs S49
Nombre de passages aux urgences pour bronchiolite	945	- 29,5 %	893	- 29,5 %
Part des passages pour bronchiolite parmi les passages codés en %	14,9 %	- 5,4 pts	23,0 %	- 8,0 pts
Nombre de passage suivis d'une hospitalisation pour bronchiolite	247	- 29,0 %	238	- 29,6 %
Part des hospitalisations bronchiolite/total hospitalisations en %	30,0 %	- 9,0 pts	40,4 %	- 8,9 pts
Part des hospitalisations bronchiolite/passages bronchiolite en %	26,1 %	+ 0,2 pt	26,7 %	0,0 pt

Réseau Bronchiolite Île-de-France

Le Réseau Bronchiolite a démarré son activité le 1^{er} novembre. Sont présentés uniquement les données du week-end

	Moins de 2 ans	Evolution vs S49	Moins de 1 an	Evolution vs S49
Demandes de kinésithérapie durant le week-end	40	- 33,3 %	36	- 33,3 %

RENAL : Prélèvements hospitaliers Virus Respiratoire Syncytial (VRS) en Île-de-France

Le taux de détection du VRS en semaine 50 est de 7,2 % à l'hôpital (données non consolidées). Le taux de détection était de 8,4 % en S49 (n=144 positifs), en diminution par rapport à la semaine précédente (12,7% en S48).

- ⇒ **Diminution de tous les indicateurs de la surveillance de la bronchiolite en cette onzième semaine d'épidémie**
 - ⇒ **Baisse très marquée des actes pour bronchiolite à SOS Médecins pour Paris et la Petite Couronne, moins marquée en Grande Couronne**
 - ⇒ **Baisse très marquée du nombre de passages aux urgences pour bronchiolite et du nombre de passages suivis d'une hospitalisation pour bronchiolite**
 - ⇒ **Diminution des demandes de kinésithérapie dans le réseau ARB**
 - ⇒ **Pic de l'épidémie de bronchiolite en S47, dépassé depuis 3 semaines**

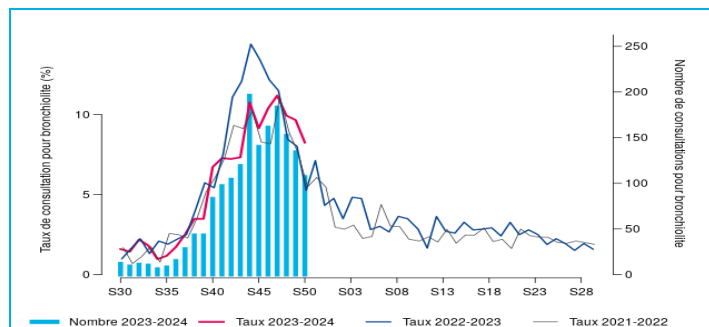


Figure 1 - Evolution hebdomadaire du nombre d'actes SOS Médecins (axe droit) et proportion d'activité (axe gauche) pour bronchiolite chez les moins de 2 ans, SurSaUD®, Île-de-France, 2021-2024

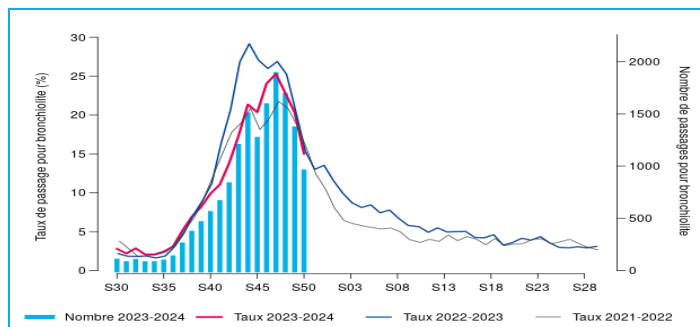


Figure 2 - Evolution hebdomadaire du nombre de passages aux urgences (axe droit) et proportion d'activité (axe gauche) pour bronchiolite chez les moins de 2 ans, Oscour®, Île-de-France, 2021-2024

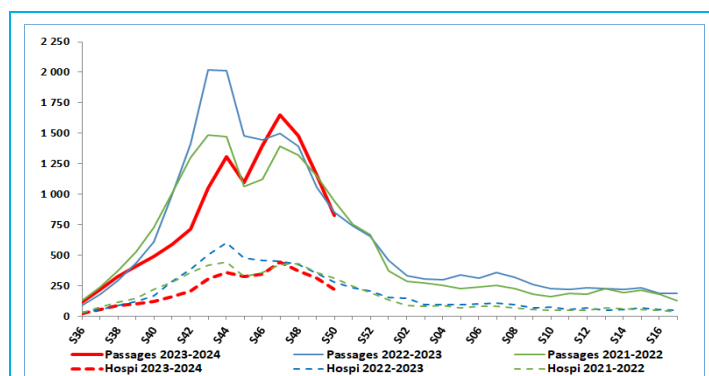


Figure 3 - Evolution hebdomadaire, à nombre de services constant, du nombre de passages suivis d'une d'hospitalisation rapporté au nombre d'hospitalisation totale chez les moins de 2 ans, Oscour®, Île-de-France, 2021-2024

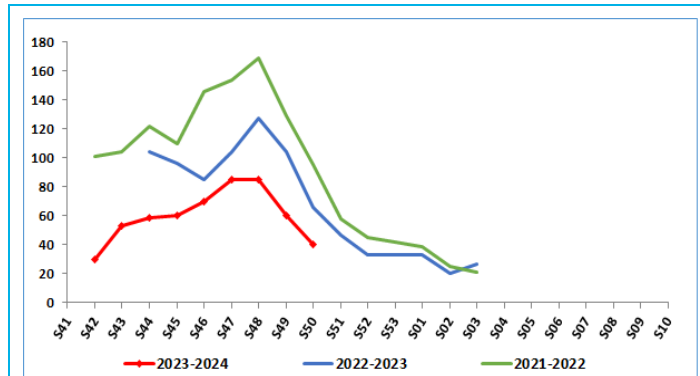


Figure 4 - Nombre hebdomadaire de demandes de kinésithérapeute au réseau Bronchiolite Île-de-France pour les enfants de moins de 2 ans, Ile-de-France, 2021-2024

Note : La figure 2 représente l'évolution des passages à nombre de services non constant, la figure 3 représente l'évolution à nombre de services constant.

SYNDROMES GRIPPAUX ET INFECTIONS RESPIRATOIRES AIGUES

Données de médecine de ville : taux d'incidence régional des diagnostics pour syndrome d'infection respiratoire aigüe (source Réseau Sentinelles) et proportion d'actes avec un diagnostic de grippe clinique parmi l'ensemble des actes avec un diagnostic renseignés (source SOS Médecins France via SurSaUD®). **Données hospitalières :** Proportion des passages aux urgences hospitalières avec un diagnostic de grippe (codes Cim10 : J09, J10 et J11) parmi l'ensemble des passages aux urgences avec un diagnostic renseigné (source réseau Oscour® via SurSaUD®). Données virologiques : effectifs et proportion de prélèvements hospitaliers positifs pour le virus influenza (source RENAL : réseau national de laboratoires hospitaliers et Centre National de Référence Virus des infections respiratoires).

Début de la surveillance : octobre 2023

Tous âges		Moins de 15 ans		15 ans ou plus	
S50	Evolution vs S49	S50	Evolution vs S49	S50	Evolution vs S49

SOS Médecins

Actes pour syndrome (sd,) grippal	1 221	- 1,5 %	315	- 3,1 %	886	- 0,7 %
Part des sd, grippaux parmi les actes médicaux codés (en %)	7,5 %	- 0,1 pt	4,9 %	- 0,0 pt	9,1 %	- 0,1 pt

OSCOUR®

Nombre de passages aux urgences pour sd, grippal (Oscour®)	738	+ 35,2 %	211	+ 32,7 %	527	+ 36,2 %
Part des passages pour sd, grippal parmi les passages codés (en %)	1,0 %	+ 0,3 pt	1,0 %	+ 0,3 pt	1,0 %	+ 0,3 pt
Nombre de passages suivis d'une hospitalisation pour sd, grippal	64	+ 42,2 %	14	+ 7,7 %	50	+ 56,3 %
Part des hospitalisations sd, grippal/total hospitalisations codées (en %)	0,7 %	+ 0,2 pt	0,8 %	+ 0,1 pt	0,6 %	+ 0,3 pt

Réseau Sentinelles

	Taux d'incidence	IC à 95 %	Evolution vs S48
Taux d'incidence des consultations pour IRA pour 100 000 hab.	235	[194 ; 276]	stable

- ⇒ **Augmentation des passages et des passages suivis d'une hospitalisation pour syndrome grippal aux urgences hospitalières**
- ⇒ **Stabilisation des indicateurs dans les associations SOS Médecins**
- ⇒ **Incidence des IRA stable selon les données du réseau Sentinelles**

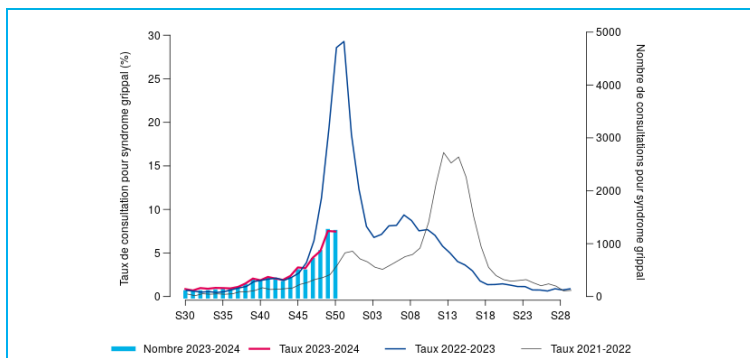


Figure 5 - Evolution hebdomadaire du nombre d'actes SOS Médecins (axe droit) et proportion d'activité (axe gauche) pour grippe et syndrome grippal tous âges, SurSaUD®, Île-de-France, 2021-2024

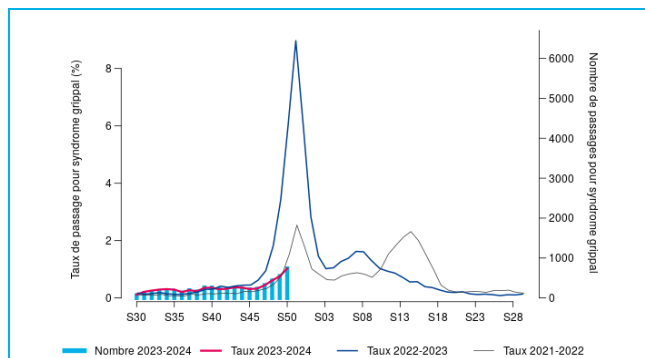


Figure 6 - Evolution hebdomadaire du nombre de passages aux urgences (axe droit) et proportion d'activité (axe gauche) pour grippe et syndrome grippal tous âges, Oscour®, Île-de-France, 2021-2024

Surveillance virologique

- En médecine de ville : en semaine 2023/50, 3 virus de type A ont été identifiés sur 34 prélèvements (**taux de positivité de 9 %**)
- En milieu hospitalier : en semaine 2023/49, 49 virus de type A ont été identifiés sur 1 707 prélèvements (**2,9 %**) ; en semaine 2023/50, 50 virus de type A ont été identifiés sur 1 436 prélèvements (3,5 % ; données non consolidées)

Pour en savoir plus

- [Réseau Sentinelles : informations disponibles ici](#)
- [Institut Pasteur : Centre national de référence grippe](#)
- [Situation internationale Europe : flunewseurope.org/](#)
- [Situation internationale monde : flunet](#)

SARS-CoV-2/COVID-19

Données de médecine de ville : taux d'incidence régional des diagnostics pour syndrome d'infection respiratoire aiguë (source Réseau Sentinelles) et proportion d'actes avec un diagnostic de grippe clinique parmi l'ensemble des actes avec un diagnostic renseignés (source SOS Médecins France via SurSaUD®). **Données hospitalières :** Proportion des passages aux urgences hospitalières avec un diagnostic de grippe (codes Cim10 : J09, J10 et J11) parmi l'ensemble des passages aux urgences avec un diagnostic renseigné (source réseau Oscour® via SurSaUD®). Données virologiques : effectifs et proportion de prélèvements hospitaliers positifs pour le virus influenza (source RENAL : réseau national de laboratoires hospitaliers et Centre National de Référence Virus des infections respiratoires).

Surveillance SurSaUD	S48-2023		S49-2023		S50-2023		Tendance
	%	N	%	N	%	N	
Part de l'activité et nombre de passages aux urgences hospitalières (Oscour®) pour suspicion de COVID-19	0,6 %	393	0,9 %	663	0,9 %	628	→
Part de l'activité et nombre d'actes dans les associations SOS Médecins pour suspicion de COVID-19	3,6 %	572	3,9 %	635	4,3 %	694	↗

Surveillance virologique (Néo-SIDEP)	S48-2023	S49-2023	S50-2023	Tendance
	Nombre de cas positifs enregistrés	2 112	3 123	
Taux d'incidence brut (tous âges) pour 100 000 habitants	17	25,2	26,5	↗
Taux de positivité	17,2 %	21,9 %	21,3 %	→

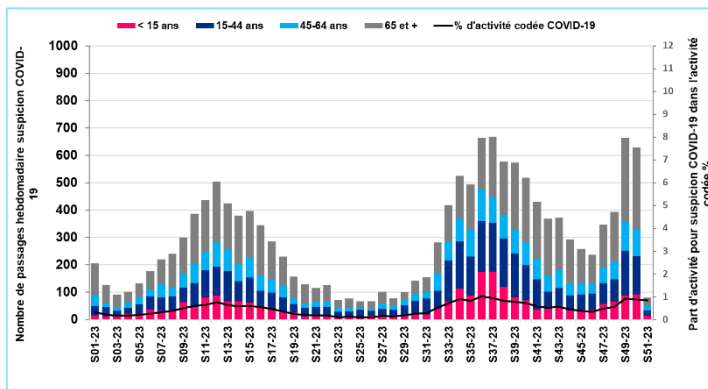


Figure 7. Nombre hebdomadaire de passages aux urgences pour suspicion de COVID-19 et part d'activité (%) par classe d'âge, du 11 au 17/12/2023, IDF

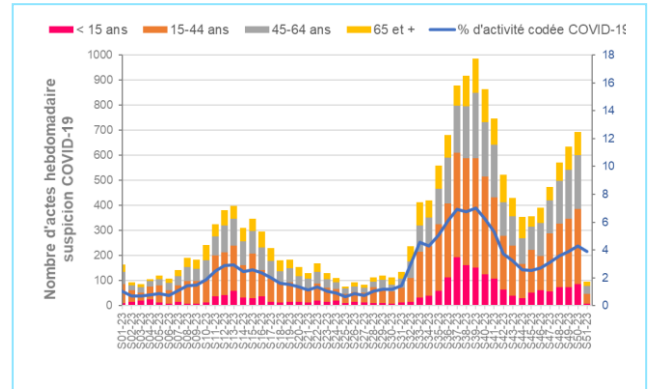


Figure 8. Nombre hebdomadaire d'actes SOS Médecins pour suspicion de COVID-19 et part d'activité (%) par classe d'âge, du 11 au 17/12/2023, IDF

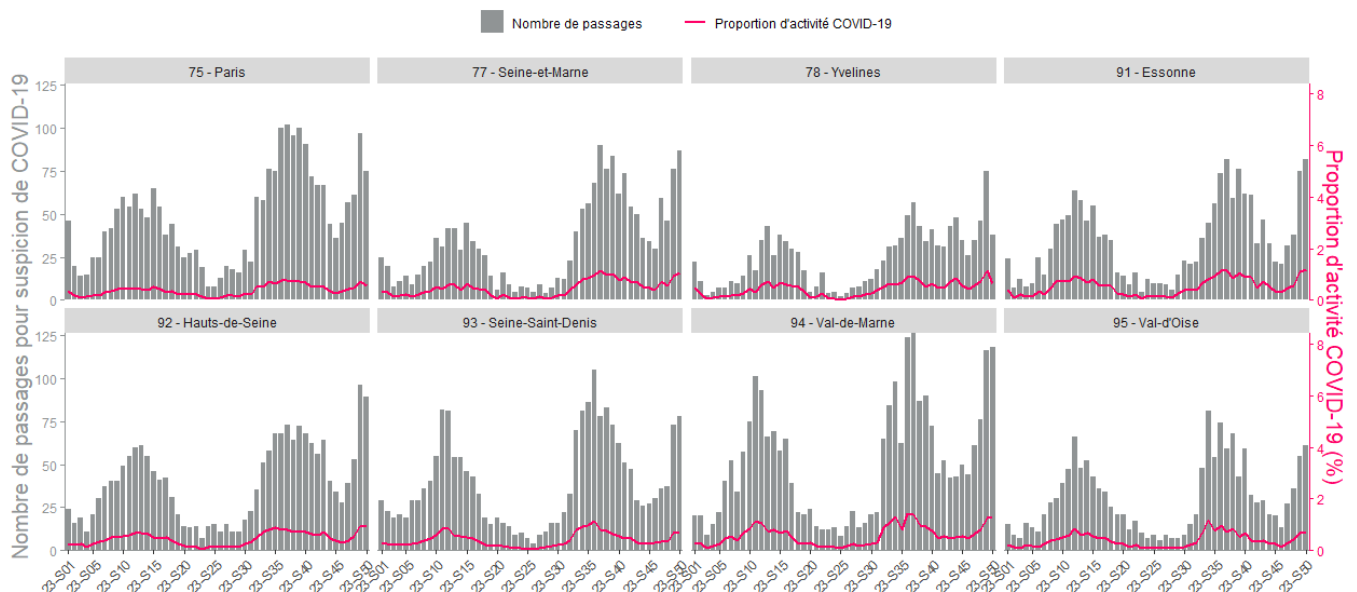


Figure 9. Nombre hebdomadaire de passages aux urgences pour suspicion de COVID-19 et part d'activité (%) par département, du 11 au 17/12/2023, Île-de-France (source : Oscour®)

Surveillance COVID-19 à partir des données des recours aux urgences (SOS Médecins & Oscour®) en S50

- ⇒ Stabilisation du nombre de passages aux urgences en lien avec la Covid-19 par rapport à la semaine précédente, de même que la part d'activité.
- ⇒ La part des actes SOS Médecins a augmenté par rapport à S49.
- ⇒ Le nombre de passages suivis d'une hospitalisation est resté stable en S50 (210) par rapport à S49 (221).
- ⇒ Les effectifs des passages SAU sont comparables à Décembre 2022 mais ont doublé dans les données SOS-Médecins.

Surveillance virologique (Néo-SIDEP)

- ⇒ Augmentation des cas d'infections (prélèvements positifs au SARS-CoV-2 par RT-PCR et tests antigéniques) en S50 par rapport à S49. Le taux de dépistage est de 125 tests pour 100 000 habitants.

PNEUMOPATHIE

Pneumopathie : Après 6 semaines d'augmentation des passages pour pneumopathie avec des valeurs largement supérieures aux années précédentes dans les services d'urgence et SOS Médecins chez les enfants de 5 à 14 ans, on observe une stabilisation en S50 par rapport à S49 dans les services d'urgence et une diminution chez SOS Médecins. En S50, les pneumopathies représentaient 4,3 % des passages aux urgences et 3,5 % des actes SOS Médecins chez les 5-14 ans, comparable à S49 (respectivement 4,1 % et 3,8 %). Chez les adultes, les augmentations sont restées dans les valeurs des années précédentes.

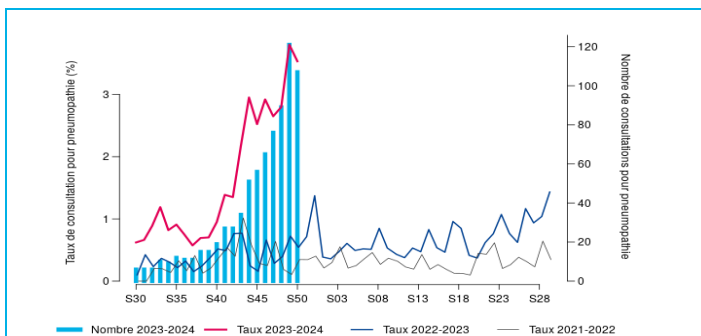


Figure 10 - Evolution hebdomadaire du nombre d'actes SOS Médecins (axe droit) et proportion d'activité (axe gauche) pour pneumopathies chez les 5-14 ans, SurSaUD®, Île-de-France, 2021-2024

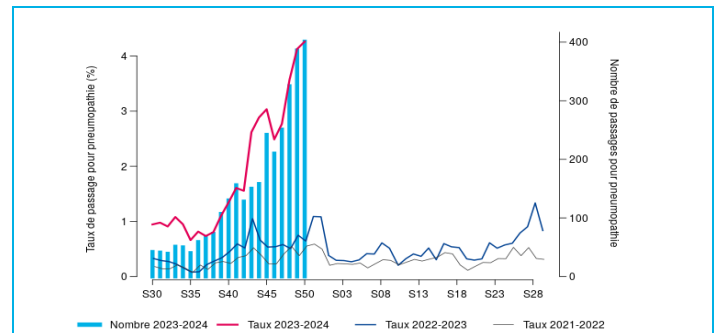


Figure 11 - Evolution hebdomadaire du nombre de passages aux urgences (axe droit) et proportion d'activité (axe gauche) pour pneumopathies chez les 5-14 ans, Oscour®, Île-de-France, 2021-2024

GASTRO-ENTERITE ET DIARRHEES AIGUES

Données de médecine de ville : taux d'incidence régional de consultations pour diarrhées aiguës (source Réseau Sentinelles) et proportion des diagnostics de gastro-entérites aiguës parmi l'ensemble des diagnostics renseignés par les associations SOS Médecins (source SOS Médecins France - SurSaUD®).

Données hospitalières : proportion des diagnostics de gastro-entérites aiguës (codes Cim10 : A08, A09) parmi l'ensemble des diagnostics renseignés dans les services d'urgence hospitaliers participants (source réseau Oscour®-SurSaUD®).

Début de la surveillance : octobre 2023

Tous âges		Moins de 15 ans	
S50	Evolution vs S49	S50	Evolution vs S49

SOS Médecins

Actes pour GEA	864	+ 6,5 %	358	+ 11,2 %
Part des GEA parmi les actes médicaux codés (en %)	5,3 %	+ 0,4 pt	5,6 %	+ 0,7 pt

OSCOUR®

Nombre de passages aux urgences pour GEA (Oscour®)	1 070	- 0,1 %	850	+ 5,6 %
Part des passages pour GEA parmi les passages codés (en %)	1,5 %	+ 0,0 pt	4,2 %	+ 0,3 pt
Nombre de passages suivis d'hospitalisation pour GEA	112	+ 19,1 %	89	+ 32,8 %
Part des hospitalisations GEA/total hospitalisations codées (en %)	1,2 %	+ 0,3 pt	5,4 %	+ 1,4 pt

Réseau Sentinelles

	Taux d'incidence	IC à 95 %
Taux d'incidence des consultations pour diarrhée aiguë pour 100 000	92	[67 ; 117]

- ⇒ Indicateurs en hausse dans les associations SOS Médecins et stable dans le réseau Sentinelles
- ⇒ Passages stables dans les services d'urgences hospitaliers mais augmentation des passages suivis d'une hospitalisation
- ⇒ Niveau d'activité faible dans les associations SOS Médecins et dans les services d'urgences hospitaliers

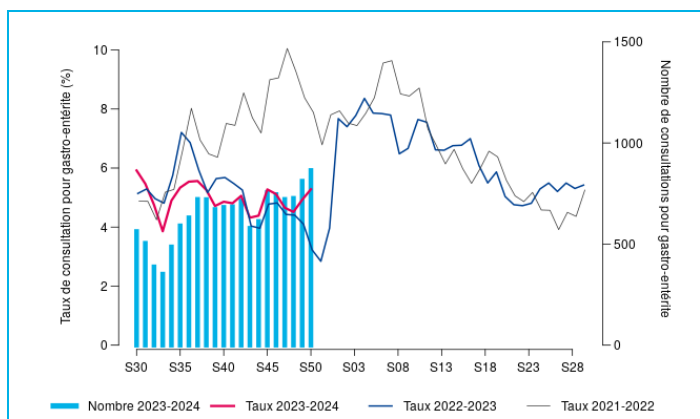


Figure 12 - Evolution hebdomadaire du nombre d'actes médicaux SOS Médecins (axe droit) et proportion d'activité (axe gauche) pour gastro-entérite aiguë tous âges, SurSaUD®, Île-de-France, 2021-2024

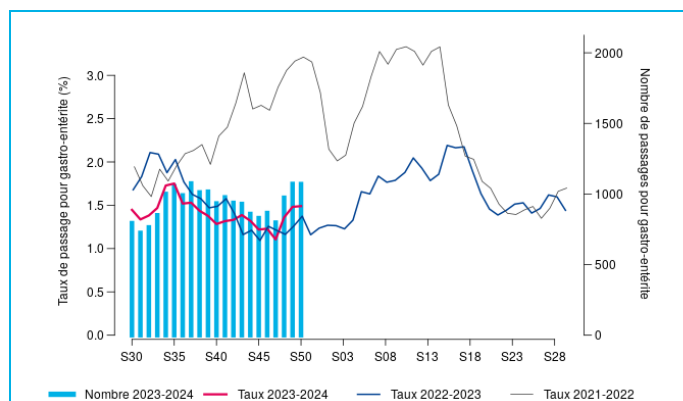


Figure 13 - Evolution hebdomadaire du nombre de passages aux urgences (axe droit) et proportion d'activité (axe gauche) pour gastro-entérite aiguë tous âges, Oscour®, Île-de-France, 2021-2024

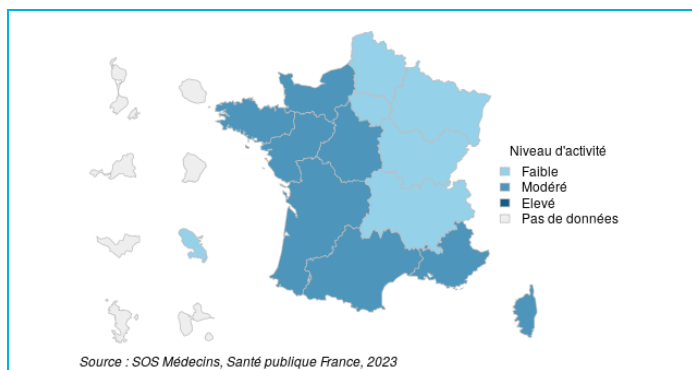


Figure 14 - Niveau d'activité des actes médicaux à SOS Médecins pour gastro-entérite aiguë, tous âges, SurSaUD®, France, S50-2023.

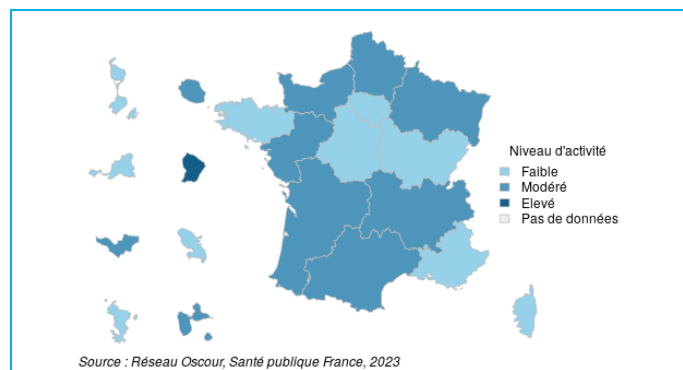


Figure 15 - Niveau d'activité des passages aux urgences hospitalières pour gastro-entérite aiguë, tous âges, SurSaUD®, France, S50-2023.

PREVENTION DES INFECTIONS HIVERNALES

Prévention de la bronchiolite

Comment diminuer le risque de bronchiolite

Brochure « Votre enfant et la Bronchiolite » disponible en téléchargement sur le site du Ministère des Solidarités et de la Santé [ici](#)

Fiche conseil destinée aux parents sur le site de l'Association Française de Pédiatrie Ambulatoire (AFPA) : [téléchargeable ici](#)

Un document grand public intitulé « [Prévenir la survenue de la bronchiolite](#) » est disponible sur le site de l'Assurance Maladie Améli et sur le site de [Santé publique France](#).

Pour en savoir plus sur la bronchiolite, consultez le site de [Santé publique France](#).

Conseil et conduite à tenir en Île-de-France : sur le site de l'ARS-Île-de-France : [ici](#)

Comment protéger votre enfant : [virus de l'hiver](#)



Mon enfant a moins de 2 ans

Pour éviter la bronchiolite cet hiver

Télécharger : [l'affiche](#)

Prévention de la gastro-entérite

Prévention - comment diminuer le risque de gastroentérite aiguë ? Se laver fréquemment les mains (eau et savon, ou produit hydro-alcoolique) est une des meilleures façons de limiter la transmission des virus entériques.

Certains virus (rotavirus et norovirus) étant très résistants dans l'environnement, il faut **nettoyer soigneusement et régulièrement les surfaces** à risque élevé de transmission (dans les services de pédiatrie, les institutions accueillant les personnes âgées). La meilleure prévention des complications de la diarrhée aiguë est la réhydratation précoce à l'aide de **solutés de réhydratation orale** (SRO), en particulier chez le nourrisson.

Pour en savoir plus sur la prévention, consultez le site de [Santé publique France](#).

Prévention de la grippe et des syndromes grippaux

La vaccination contre la grippe et les mesures barrières restent les meilleurs moyens de se protéger de la grippe et de ses complications. Pour tous, plus que jamais, veillons à nous protéger collectivement en se vaccinant et en respectant les mesures barrières pour nos proches et notre système de soins déjà fortement sollicité. Un délai de 15 jours après la vaccination est nécessaire pour être protégé. Pour plus d'information, consultez le site [Vaccination info service](#).

Les mesures barrières restent essentielles cet hiver :

- Se laver fréquemment les mains à l'eau et au savon ou avec une solution hydro-alcoolique
 - Porter un masque lors de proximité avec d'autres individus mêmes si elles ne présentent aucun symptôme.
 - Limiter les contacts avec les personnes malades
 - Aérer son logement chaque jour pour en renouveler l'air
- Pour en savoir plus, consultez le site de [Santé publique France](#).

RÉPUBLIQUE FRANÇAISE
Liberté
Égalité
Fraternité

Santé publique France

Grippe, bronchiolite, gastro-entérite, covid
Les maladies de l'hiver

Comment se transmettent-elles ?

Les postillons Les mains

Comment les éviter ?

Lavez-vous les mains Aérez les pièces

Portez un masque lorsqu'il y a du monde ou si vous êtes malade Vaccin contre la grippe, covid et certaines gastro-entérites

Pour les enfants ou personnes fragiles, si vous êtes malade, il faut voir un **médecin**. S'il n'est pas disponible, appelez le 15

+ d'infos et traductions sur : www.santepubliquefrance.fr/accessible/virushiver

grippe
covid net.fr

Devenez acteur de la surveillance de la grippe et de la Covid-19 :

GrippeNet.fr permet à chacun de participer à la surveillance et à la recherche sur la grippe et la Covid-19 en France, de façon anonyme, volontaire et directement en ligne. Pas besoin d'être malade pour participer ! Plus d'information sur www.grippenet.fr

DISPOSITIF SURSAUD® QUALITE DES DONNEES – METHODES

La surveillance sanitaire des urgences en Île-de-France repose sur la transmission des informations des **services d'urgence** et des **associations SOS Médecins**. En Île-de-France, 114 services d'urgence et 6 associations SOS Médecins sont actuellement en mesure de transmettre leurs informations permettant ainsi l'analyse des tendances.

SEMAINE 50	Services des urgences hospitalières par département									SEMAINE 50	Associations SOS Médecins						IDF
	75	77	78	91	92	93	94	95	IDF		Grand Paris	Seine-et-Marne	Melun	Yvelines	Essonne	Val-d'Oise	
Etablissements inclus dans l'analyse	12	14	11	14	15	15	14	11	106	Taux codage diagnostic	99 %	93 %	100 %	100 %	95 %	100 %	99 %
Taux du codage diagnostic	85	88 %	95 %	81 %	88 %	89 %	84 %	82 %	87 %	*Départements concernés : Paris, Hauts-de-Seine, Val de Marne et Seine-Saint-Denis							

Les regroupements syndromiques suivis sont composés des codes CIM-10 enregistrés dans les diagnostics des **urgences hospitalières**:

- **Bronchiolite** : codes J210, J218 et J219, chez les enfants de moins de 2 ans ;
- **Grippe/syndrome grippal** : codes J10.0, J10.1, J10.8, J11.0, J11.1, J11.8 ;
- **COVID-19** : codes B342, B972, U049, U071, U0710, U0711, U0712, U0714, U0715
- **Gastro-entérite et diarrhées** : codes 08, A080, A081, A082, A083, A084, A085, A09, A090, A091, A099

Le codage d'un acte médical à **SOS Médecins** (consultation en centre médical ou visite à domicile) utilise un référentiel spécifique aux associations.

➔ Plus d'informations sur la Surveillance des urgences et des décès SurSaUD® (Oscour, SOS Médecins, Mortalité) : [cliquez ici](#)

Pour la surveillance de la bronchiolite, le **Réseau bronchiolite Île-de-France** met à disposition de la cellule IDF les données agrégées concernant les **appels pour kinésithérapeute** reçus du vendredi au dimanche (réseau bronchiolite Île-de-France, <http://www.reseau-bronchio.org>).

Le point épidémiolo

Remerciements à nos partenaires :

- L'Agence régionale de santé (ARS) d'Île-de-France, dont les délégations départementales
- L'Observatoire régional des soins non programmés (ORNSP) en Île-de-France
- GCS SESAN, Service numérique de santé
- Les services d'urgences hospitaliers du réseau Oscour®
- Les associations SOS Médecins du réseau SOS Médecins/Santé publique France
- Le réseau Sentinelles
- Services d'états civils des communes informatisées
- Les laboratoires Biomnis et Cerba

Directrice de la publication
Dr Caroline Semaille

Equipe de rédaction
Arnaud Tarantola (Resp.)

Anne Etchevers
Nelly Fournet
Sophie Grellet
Catarina Krug
Stevens Boris Lakoussan
Rémi Lefrançois
Gabriela Modenesi
Annie-Claude Paty

Diffusion
Santé publique France
en Île-de-France
Tél. 01.44.02.08.16
cire-idf@santepubliquefrance.fr



Toutes les informations en région :

<https://www.santepubliquefrance.fr/regions/Île-de-france>

