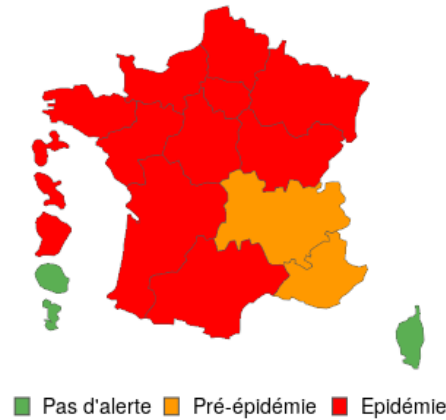


Surveillance des épidémies hivernales

BRONCHIOLITE

(enfants de moins de 2 ans)



Évolution régionale


5^{ème} semaine d'épidémie

SYNDROME GRIPPAL



Évolution régionale


Pas d'alerte

Surveillances régionales en cours

Bronchiolite	Page 2
Syndromes grippaux et Infections Respiratoires Aiguës	Page 3
SARS-CoV2 et COVID 19	Page 4
Gastro-entérite et diarrhées aiguës.....	Page 5
Arboviroses :	Page 6

Actualités

Comment évolue l'adhésion des Français aux mesures de prévention contre les virus de l'hiver ? [ici](#)

ARS IDF - "Le proto, c'est trop risqué d'en rire" Une campagne pour sensibiliser aux risques liés à la consommation du protoxyde d'azote. [ici](#)

ARS Île-de-France : Publication du Projet régional de santé 2023-2028, la feuille de route au service de la santé des Franciliens. [ici](#)

8ème édition de Mois sans tabac : une nouvelle occasion de relever le défi ! [ici](#)

Comment les Français perçoivent-ils les risques environnementaux qui pèsent sur leur santé ? [ici](#)

Fièvre Hémorragique de Crimée-Congo : première détection du virus sur des tiques collectées dans des élevages bovins dans le sud de la France. [ici](#)

Infections respiratoires aiguës (grippe, bronchiolite, COVID-19). Bulletin du 8 novembre 2023. [ici](#)

Appel à candidatures pour la constitution d'un « Comité des missions nationales prévention des infections associées aux soins et de l'antibiorésistance » (CominaPIA). [ici](#)

BRONCHIOLITE (chez les enfants de moins de 2 ans)

Données de médecine de ville : effectif et proportion des actes avec un diagnostic de bronchiolite parmi l'ensemble des actes avec un diagnostic codé (source **SOS Médecins France - SurSaUD®**) et nombre cumulé d'appels pour kinésithérapeute reçus le week-end dans le Réseau bronchiolite (source **Réseau bronchiolite Île-de-France**). **Données hospitalières :** effectif et proportion des passages avec un diagnostic de bronchiolite parmi l'ensemble des passages avec un diagnostic codé dans les services d'urgence hospitaliers (source **Oscour® - SurSaUD®**). **Données virologiques :** effectifs et proportion de prélèvements hospitaliers positifs pour le Virus Syncytial Respiratoire (source **RENAL** : réseau national de laboratoires hospitaliers et **Centre National de Référence** Virus des infections respiratoires).

Début de la surveillance : septembre 2023

Moins de 2 ans		Moins de 1 an	
S44	Evolution vs S43	S44	Evolution vs S43

SOS Médecins

Actes pour bronchiolite	196	+ 64,7 %	127	+ 92,4 %
Part des actes pour bronchiolite parmi les actes médicaux codés en %	10,8 %	+ 3,4 pts	15,1 %	+ 5,8 pts

OSCOUR®

Nombre de passages aux urgences pour bronchiolite	1 516	+ 26,8 %	1 424	+ 26,9 %
Part des passages pour bronchiolite parmi les passages codés en %	21,4 %	+ 4,1 pts	32,4 %	+ 5,7 pts
Nombre de passage suivis d'une hospitalisation pour bronchiolite	406	+ 21,2 %	394	+ 20,5 %
Part des hospitalisations bronchiolite/total hospitalisations en %	41,0 %	+ 6,7 pts	53,2 %	+ 8,0 pts
Part des hospi bronchiolite/passages bronchiolite en %	26,8 %	- 1,2 pt	27,7 %	- 1,5 pt

Réseau Bronchiolite Île-de-France

Le Réseau Bronchiolite a démarré son activité le 1^{er} novembre. Sont présentés uniquement les données du week-end

Demandes de kinésithérapie durant le week-end	59	+ 11,3 %	54	+ 14,9 %
---	----	----------	----	----------

RENAL : Prélèvements hospitaliers Virus Respiratoire Syncytial (VRS) en Île-de-France

Le taux de détection du VRS en semaine 43 est de 9,9 % à l'hôpital et 14,4% en S44 (données non consolidées).

- ⇒ **Augmentation de tous les indicateurs « bronchiolite » :**
 - ⇒ **SOS Médecins : un nombre d'actes pour bronchiolite qui a fortement augmenté en S44 avec également une augmentation du pourcentage d'activité pour cette pathologie**
 - ⇒ **Urgences hospitalières : augmentation du nombre de passages et de passages suivis d'une hospitalisation**
 - ⇒ **Augmentation également des demandes de kinésithérapie dans le réseau ARB**
- ⇒ **Cinquième semaine d'épidémie de bronchiolite en Île-de-France**

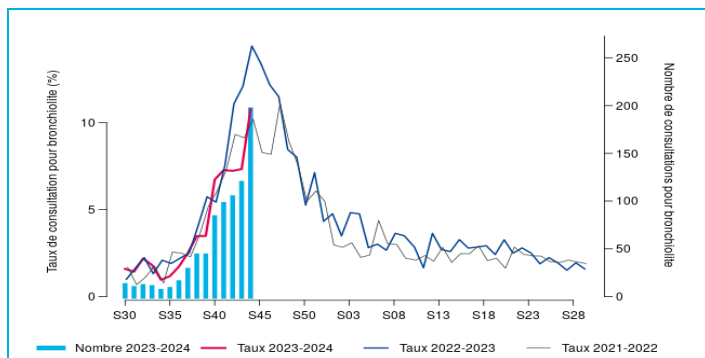


Figure 1 - Evolution hebdomadaire du nombre d'actes SOS Médecins (axe droit) et proportion d'activité (axe gauche) pour bronchiolite chez les moins de 2 ans, SurSaUD®, Île-de-France, 2021-2024

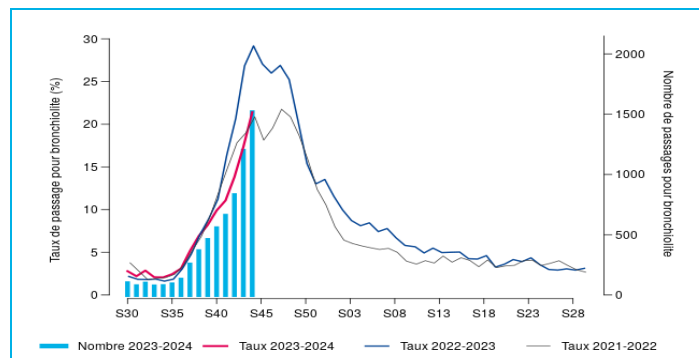


Figure 2 - Evolution hebdomadaire du nombre de passages aux urgences (axe droit) et proportion d'activité (axe gauche) pour bronchiolite chez les moins de 2 ans, Oscour®, Île-de-France, 2021-2024

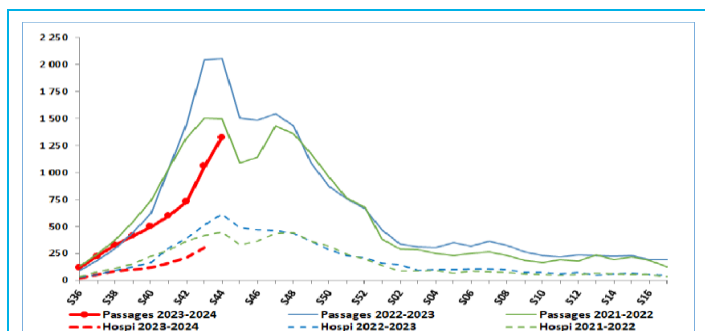


Figure 3 - Evolution hebdomadaire, à nombre de services constant, du nombre de passages suivis d'une d'hospitalisation rapporté au nombre d'hospitalisation totale chez les moins de 2 ans, Oscour®, Île-de-France, 2021-2024

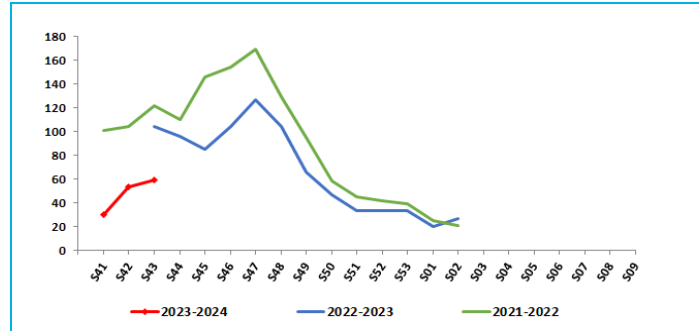


Figure 4 - Nombre hebdomadaire de demandes de kinésithérapeute au réseau Bronchiolite Île-de-France pour les enfants de moins de 2 ans, Ile-de-France, 2021-2024

Note : La figure 2 représente l'évolution des passages à nombre de services non constant, la figure 3 représente l'évolution à nombre de services constant.

SYNDROMES GRIPPAUX ET INFECTIONS RESPIRATOIRES AIGUES

Données de médecine de ville : taux d'incidence régional des diagnostics pour syndrome d'infection respiratoire aigüe (source Réseau Sentinelles) et proportion d'actes avec un diagnostic de grippe clinique parmi l'ensemble des actes avec un diagnostic renseignés (source SOS Médecins France via SurSaUD®). **Données hospitalières :** Proportion des passages aux urgences hospitalières avec un diagnostic de grippe (codes Cim10 : J09, J10 et J11) parmi l'ensemble des passages aux urgences avec un diagnostic renseigné (source réseau Oscour® via SurSaUD®). **Données virologiques :** effectifs et proportion de prélèvements hospitaliers positifs pour le virus influenza (source RENAL : réseau national de laboratoires hospitaliers et Centre National de Référence Virus des infections respiratoires).

Début de la surveillance : octobre 2023

Tous âges		Moins de 15 ans		75 ans ou plus	
S44	Evolution vs S43	S44	Evolution vs S43	S44	Evolution vs S43

SOS Médecins

Actes pour syndrome (sd.) grippal	330	+ 29,4 %	83	+ 72,9 %	2	- 75,0 %
Part des sd. grippaux parmi les actes médicaux codés (en %)	2,4 %	+ 0,5 pt	1,6 %	+ 0,6 pt	0,2 %	- 0,6 pt

OSCOUR®

Nombre de passages aux urgences pour sd. grippal (Oscour®)	233	- 6,0 %	36	0,0 %	8	- 42,9 %
Part des passages pour sd. grippal parmi les passages codés (en %)	0,4 %	- 0,0 pt	0,2 %	+ 0,0 pt	0,1 %	- 0,1 pt
Nombre de passages suivis d'une hospitalisation pour sd. grippal	8	- 27,3 %	0	- 100,0 %	5	+ 25,0 %
Part des hospitalisations sd. grippal/total hospitalisations codées (en %)	0,1 %	- 0,0 pt	0,0 %	- 0,1 pt	0,2 %	+ 0,0 pt

Réseau Sentinelles

	Taux d'incidence	IC à 95 %	Evolution vs S42
Taux d'incidence des consultations pour IRA pour 100 000 hab.	76	[52 ; 100]	stable

- ⇒ **Augmentation des indicateurs tous âges dans les associations SOS Médecins**
- ⇒ **Indicateurs en baisse aux urgences hospitalières, nombre d'hospitalisations faible**
- ⇒ **Incidence des IRA stable selon les données du réseau Sentinelles**

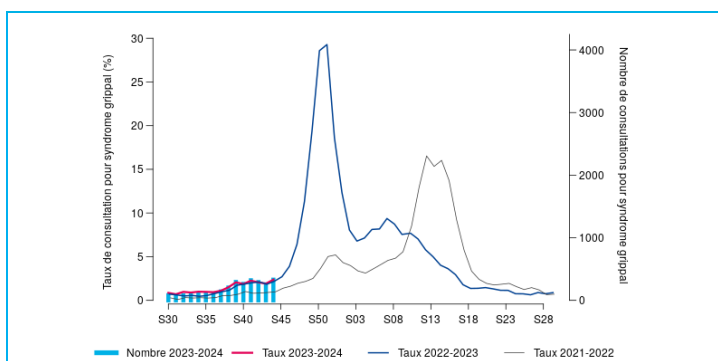


Figure 5 - Evolution hebdomadaire du nombre d'actes SOS Médecins (axe droit) et proportion d'activité (axe gauche) pour grippe et syndrome grippal tous âges, SurSaUD®, Île-de-France, 2021-2024

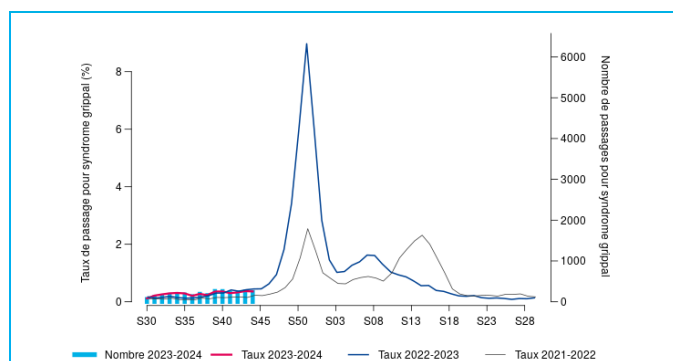


Figure 6 - Evolution hebdomadaire du nombre de passages aux urgences (axe droit) et proportion d'activité (axe gauche) pour grippe et syndrome grippal tous âges, Oscour®, Île-de-France, 2021-2024

Surveillance virologique

- En médecine de ville : en semaine 2023/43, sur 8 prélèvements effectués, 1 est revenu positif (**taux de positivité 12,5 %**)

- En milieu hospitalier : en semaine 2023/43 (données consolidées), 10 virus de type A et 4 de type B ont été identifiés sur 1 598 prélèvements analysés (**soit un taux de positivité à 0,88 %**).

Pour en savoir plus

- [Réseau Sentinelles : informations disponibles ici](#)
- [Institut Pasteur : Centre national de référence grippe](#)
- [Situation internationale Europe : flunewseurope.org/](https://flunewseurope.org/)
- [Situation internationale monde : flunet](#)

SARS-CoV-2/COVID-19

Données de médecine de ville : taux d'incidence régional des diagnostics pour syndrome d'infection respiratoire aiguë (source **Réseau Sentinelles**) et proportion d'actes avec un diagnostic de grippe clinique parmi l'ensemble des actes avec un diagnostic renseignés (source **SOS Médecins France via SurSaUD®**). **Données hospitalières** : Proportion des passages aux urgences hospitalières avec un diagnostic de grippe (codes Cim10 : J09, J10 et J11) parmi l'ensemble des passages aux urgences avec un diagnostic renseigné (source **réseau Oscour® via SurSaUD®**). Données virologiques : effectifs et proportion de prélèvements hospitaliers positifs pour le virus influenza (source RENAL : réseau national de laboratoires hospitaliers et Centre National de Référence Virus des infections respiratoires).

Surveillance SurSaUD	S42-2023		S43-2023		S44-2023		Tendance
	%	Effectifs	%	Effectifs	%	Effectifs	
Part de l'activité et nombre de passages aux urgences hospitalières (Oscour®) pour suspicion de COVID-19	0,5 %	368	0,6 %	371	0,4 %	287	
Part de l'activité et nombre d'actes dans les associations SOS Médecins pour suspicion de COVID-19	3,7 %	523	3,3 %	430	2,6 %	355	

Surveillance virologique (Néo-SIDEP)	S42-2023	S43-2023	S44-2023	Tendance
Nombre de cas positifs enregistrés	2 151	1 759	1 273	
Taux d'incidence brut (tous âges) pour 100 000 habitants	17,4	14,2	10,3	
Taux de positivité	15 %	14 %	12 %	

Surveillance COVID-19 à partir des données des recours aux urgences (SOS Médecins & Oscour®)

- ⇒ Les passages aux urgences (Oscour®) en lien avec la Covid-19 étaient légèrement en baisse par rapport à la semaine précédente.
- ⇒ La part des actes SOS Médecins en cette deuxième semaine de vacances scolaires était en diminution par rapport aux semaines précédentes.
- ⇒ Le nombre de passages suivis d'hospitalisations a diminué en S44 (100) par rapport à la semaine précédente (132).

Surveillance virologique (Néo-SIDEP)

- ⇒ Diminution des cas d'infections (prélèvements positifs au SARS-CoV-2 par RT-PCR et tests antigéniques) en S44 par rapport à la semaine précédente. Le taux de dépistage est de 86 tests pour 100 000 habitants.

GASTRO-ENTERITE ET DIARRHEES AIGUES

Données de médecine de ville : taux d'incidence régional de consultations pour diarrhées aiguës (source **Réseau Sentinelles**) et proportion des diagnostics de gastro-entérites aiguës parmi l'ensemble des diagnostics renseignés par les associations SOS Médecins (source **SOS Médecins France - SurSaUD®**).

Données hospitalières : proportion des diagnostics de gastro-entérites aiguës (codes Cim10 : A08, A09) parmi l'ensemble des diagnostics renseignés dans les services d'urgence hospitaliers participants (source **réseau Oscour®-SurSaUD®**).

Début de la surveillance : octobre 2023

Tous âges		Moins de 15 ans	
S44	Evolution vs S43	S44	Evolution vs S43

SOS Médecins

Actes pour GEA	612	+ 5,9 %	238	+ 20,8 %
Part des GEA parmi les actes médicaux codés (en %)	4,4 %	+ 0,1 pt	4,5 %	+ 0,6 pt

OSCOUR®

Nombre de passages aux urgences pour GEA (Oscour®)	863	- 7,1 %	637	- 6,6 %
Part des passages pour GEA parmi les passages codés (en %)	1,3 %	- 0,1 pt	3,9 %	- 0,0 pt
Nombre de passages suivis d'hospitalisation pour GEA	86	- 18,9 %	62	- 16,2 %
Part des hospitalisations GEA/total hospitalisations codées (en %)	0,9 %	- 0,2 pt	3,9 %	- 0,3 pt

Réseau Sentinelles

	Taux d'incidence	IC à 95 %
Taux d'incidence des consultations pour diarrhée aiguë pour 100 000	32	[16 ; 48]

- ⇒ Indicateurs en hausse dans les associations SOS Médecins et en baisse dans les services d'urgences hospitaliers par rapport à la semaine précédente
- ⇒ Niveau d'activité faible dans les associations SOS Médecins et dans les services d'urgences hospitaliers

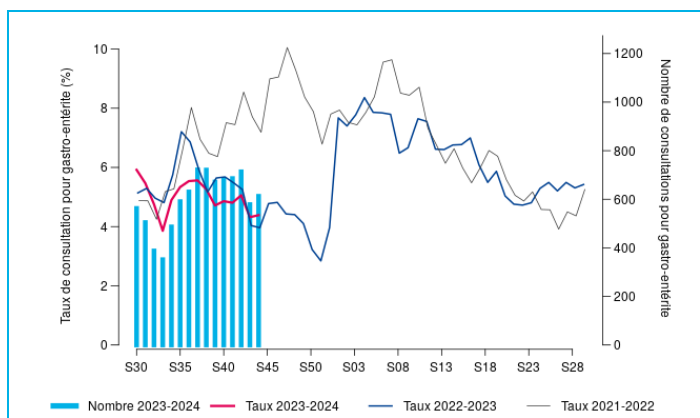


Figure 5 - Evolution hebdomadaire du nombre d'actes médicaux SOS Médecins (axe droit) et proportion d'activité (axe gauche) pour gastro-entérite aiguë tous âges, SurSaUD®, Île-de-France, 2021-2024

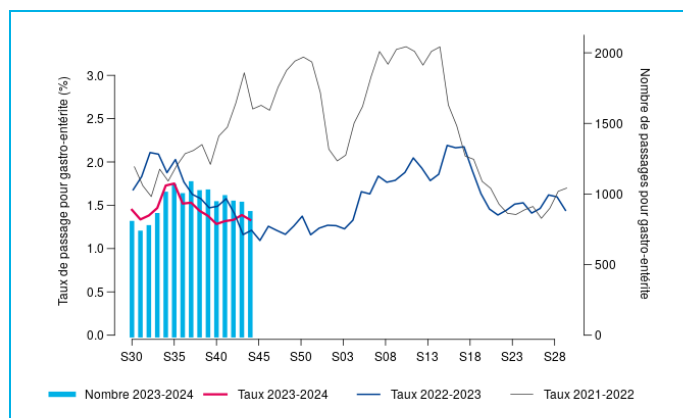


Figure 6 - Evolution hebdomadaire du nombre de passages aux urgences (axe droit) et proportion d'activité (axe gauche) pour gastro-entérite aiguë tous âges, Oscour®, Île-de-France, 2021-2024

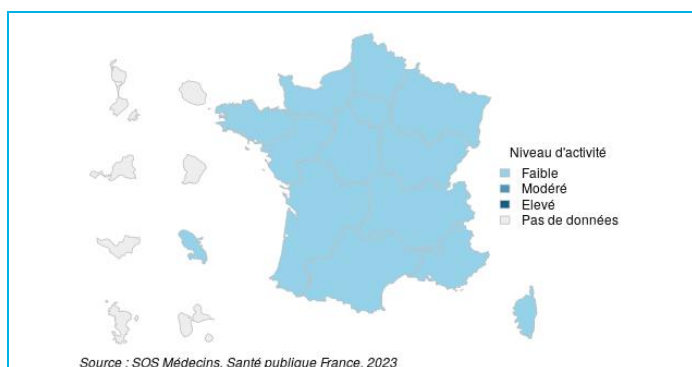


Figure 7 - Niveau d'activité des actes médicaux à SOS Médecins pour gastro-entérite aiguë, tous âges, SurSaUD®, France, S44-2023.

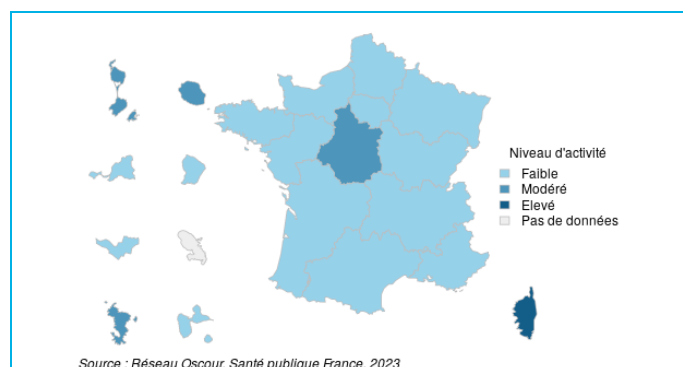
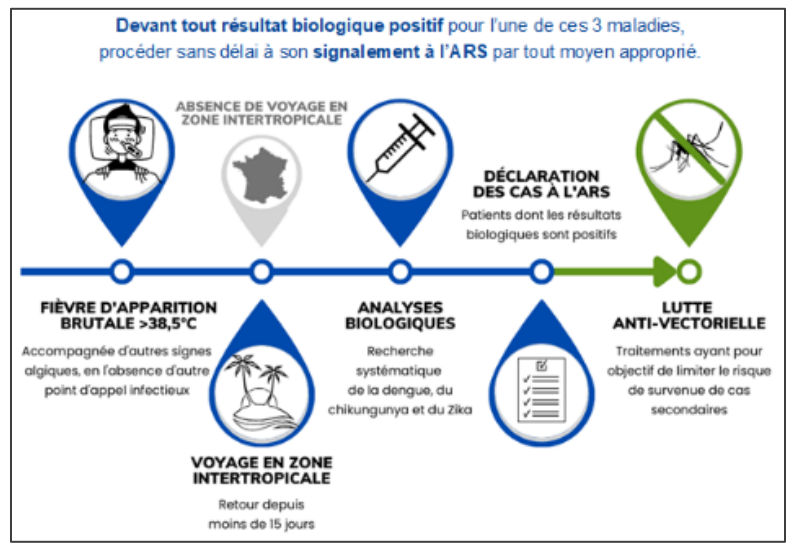
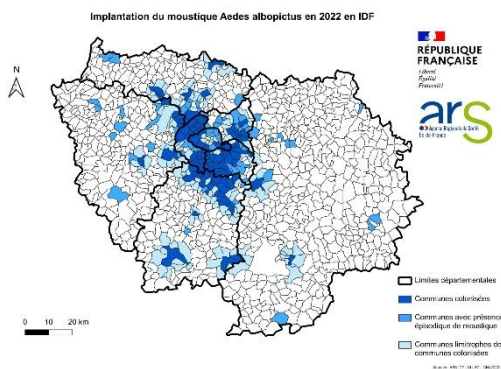


Figure 8 - Niveau d'activité des passages aux urgences hospitalières pour gastro-entérite aiguë, tous âges, SurSaUD®, France, S44-2023.

SURVEILLANCE RENFORCEE DES ARBOVIROSES

En France métropolitaine, *Aedes albopictus* – moustique vecteur, entre autres, des virus de la dengue, du chikungunya et du zika - est installé depuis 2004 et s'étend chaque année à de nouveaux départements. Au 1er janvier 2023, 71 départements étaient considérés comme colonisés par le moustique (sur les 96 départements métropolitains), dont les 8 départements franciliens avec, à ce stade, plus de 100 communes franciliennes colonisées (Figure 1).

Figure 7 : Carte des communes franciliennes colonisées par *Aedes albopictus* (source : ARS IdF)



Données de surveillance des arboviroses en Île-de-France (1er mai - 7 novembre 2023)

Depuis le début de la surveillance renforcée dans la région, 506 cas d'arboviroses - 412 cas confirmés et 94 cas probables - dont 493 cas de dengue, 5 cas de chikungunya, 6 cas de zika et 2 cas de co-infection dengue/chikungunya; 502 cas importés, 3 cas confirmés autochtone de dengue et 1 autre cas de dengue possiblement acquis en Île-de-France (Tableau 1 et Figure 8). Ont été rapportées 83 hospitalisations pour dengue dont 2 décès et 2 hospitalisations pour chikungunya.

Tableau 1 | Distribution des cas confirmés ou probables de dengue, de chikungunya et de zika, par département de résidence pendant la surveillance renforcée, Île-de-France, 7 novembre 2023

Cas confirmés ou probables

Département	dengue	chik	zika	coinfection
75-Paris	104	1	1	1
77-Seine-et-Marne	45	1	0	0
78-Yvelines	50	0	4	0
91-Essonnes	44	0	1	0
92-Hauts-de-Seine	77	2	0	0
93-Seine-St-Denis	59	1	0	1
94-Val-de-Marne	61	0	0	0
95-Val-d'Oise	53	0	0	0
Île-de-France	493	5	6	2

Figure 8 | Distribution des cas confirmés ou probables de dengue, par semaine de signalement pendant la surveillance renforcée, Île-de-France, 7 novembre 2023

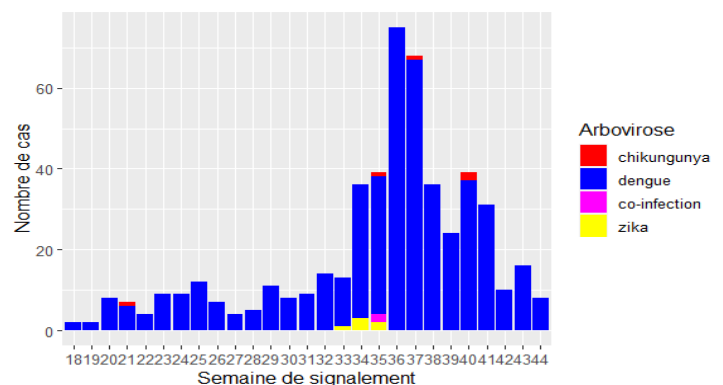
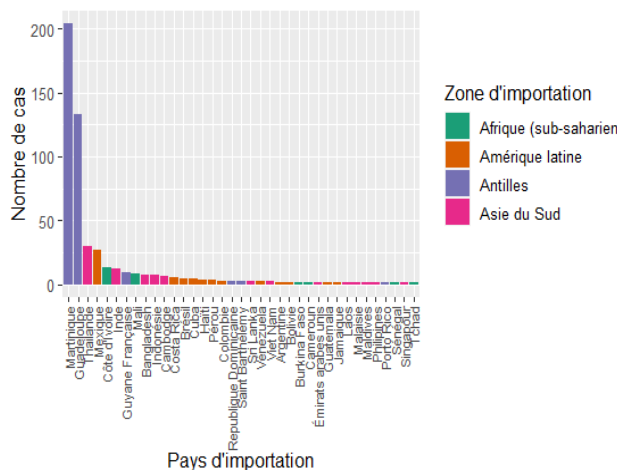


Figure 9 | Distribution des cas confirmés ou probables de dengue, par pays ou zone d'importation, pendant la surveillance renforcée, Île-de-France, 7 novembre 2023



Documentation et liens utiles

- [Carte des épidémies récentes de dengue à travers le Monde \(ECDC\)](#)
- [Carte des épidémies récentes de chikungunya à travers le Monde \(ECDC\)](#)
- [Chikungunya, dengue et zika - Données de la surveillance renforcée en France métropolitaine en 2023 \(Santé publique France\)](#)
- [Dengue, chikungunya, zika – quand y penser ? \(Santé publique France\)](#)
- [Chikungunya, dengue, zika : Voyagez en adoptant les bons gestes \(Santé publique France\)](#)
- [Surveillance renforcée des maladies vectorielles : l'affaire de tous \(ARS Île-de-France\)](#)
- [Dengue, Chikungunya, zika - Vérifiez si votre commune est ou non colonisée par Aedes albopictus \(Anses\)](#)
- [Cartes de présence avérée d'Aedes albopictus dans les Départements métropolitains \(Ministère de la Santé\)](#)

PREVENTION DES INFECTIONS HIVERNALES

Prévention de la bronchiolite

Comment diminuer le risque de bronchiolite

Brochure « Votre enfant et la Bronchiolite » disponible en téléchargement sur le site du Ministère des Solidarités et de la Santé [ici](#)

Fiche conseil destinée aux parents sur le site de l'Association Française de Pédiatrie Ambulatoire (AFPA) : [téléchargeable ici](#)

Un document grand public intitulé « [Prévenir la survenue de la bronchiolite](#) » est disponible sur le site de l'Assurance Maladie Améli et sur le site de [Santé publique France](#).

Pour en savoir plus sur la bronchiolite, consultez le site de [Santé publique France](#).

Conseil et conduite à tenir en Île-de-France : sur le site de l'ARS-Île-de-France : [ici](#)

Comment protéger votre enfant : [virus de l'hiver](#)



Mon enfant a moins de 2 ans

Pour éviter la bronchiolite cet hiver

Télécharger : [l'affiche](#)

Prévention de la gastro-entérite

Prévention - comment diminuer le risque de gastroentérite aiguë ? Se laver fréquemment les mains (eau et savon, ou produit hydro-alcoolique) est une des meilleures façons de limiter la transmission des virus entériques.

Certains virus (rotavirus et norovirus) étant très résistants dans l'environnement, il faut **nettoyer soigneusement et régulièrement les surfaces** à risque élevé de transmission (dans les services de pédiatrie, les institutions accueillant les personnes âgées). La meilleure prévention des complications de la diarrhée aiguë est la réhydratation précoce à l'aide de **solutés de réhydratation orale** (SRO), en particulier chez le nourrisson.

Pour en savoir plus sur la prévention, consultez le site de [Santé publique France](#).

Prévention de la grippe et des syndromes grippaux

La vaccination contre la grippe et les mesures barrières restent les meilleurs moyens de se protéger de la grippe et de ses complications. Pour tous, plus que jamais, veillons à nous protéger collectivement en se vaccinant et en respectant les mesures barrières pour nos proches et notre système de soins déjà fortement sollicité. Un délai de 15 jours après la vaccination est nécessaire pour être protégé. Pour plus d'information, consultez le site [Vaccination info service](#).

Les mesures barrières restent essentielles cet hiver :

- Se laver fréquemment les mains à l'eau et au savon ou avec une solution hydro-alcoolique
 - Porter un masque lors de proximité avec d'autres individus mêmes si elles ne présentent aucun symptôme.
 - Limiter les contacts avec les personnes malades
 - Aérer son logement chaque jour pour en renouveler l'air
- Pour en savoir plus, consultez le site de [Santé publique France](#).



grippenet.fr

Devenez acteur de la surveillance de la grippe :

GrippeNet.fr permet à chacun de participer à la surveillance et à la recherche sur la grippe en France, de façon anonyme, volontaire et directement en ligne. Pas besoin d'être malade pour participer ! Plus d'information sur

www.grippenet.fr

DISPOSITIF SURSAUD® QUALITE DES DONNEES – METHODES

La surveillance sanitaire des urgences en Île-de-France repose sur la transmission des informations des **services d'urgence** et des **associations SOS Médecins**. En Île-de-France, 114 services d'urgence et 6 associations SOS Médecins sont actuellement en mesure de transmettre leurs informations permettant ainsi l'analyse des tendances.

SEMAINE 44	Services des urgences hospitalières par département									SEMAINE 44	Associations SOS Médecins						IDF
	75	77	78	91	92	93	94	95	IDF		Grand Paris	Seine-et-Marne	Melun	Yvelines	Essonne	Val-d'Oise	
Etablissements inclus dans l'analyse	13	14	13	14	16	15	14	12	106	Taux codage diagnostic	99 %	93 %	100 %	99 %	93 %	100 %	98 %
Taux du codage diagnostic	88 %	88 %	95 %	83 %	91 %	86 %	89 %	79 %	88 %	*Départements concernés : Paris, Hauts-de-Seine, Val de Marne et Seine-Saint-Denis							

Les regroupements syndromiques suivis sont composés des codes CIM-10 enregistrés dans les diagnostics des **urgences hospitalières**:

- **Bronchiolite** : codes J210, J218 et J219, chez les enfants de moins de 2 ans ;
- **Grippe/syndrome grippal** : codes J10.0, J10.1, J10.8, J11.0, J11.1, J11.8 ;
- **COVID-19** : codes B342, B972, U049, U071, U0710, U0711, U0712, U0714, U0715
- **Gastro-entérite et diarrhées** : codes O8, A080, A081, A082, A083, A084, A085, A09, A090, A091, A099

Le codage d'un acte médical à **SOS Médecins** (consultation en centre médical ou visite à domicile) utilise un référentiel spécifique aux associations.

➔ Plus d'informations sur la Surveillance des urgences et des décès SurSaUD® (Oscour, SOS Médecins, Mortalité) : [cliquez ici](#)

Pour la surveillance de la bronchiolite, le **Réseau bronchiolite Île-de-France** met à disposition de la cellule IDF les données agrégées concernant les **appels pour kinésithérapeute** reçus du vendredi au dimanche (réseau bronchiolite Île-de-France, <http://www.reseau-bronchio.org>).

SURVEILLANCE RENFORCEE DES ARBOVIROSES - METHODES

La **surveillance épidémiologique** repose tout au long de l'année sur un dispositif de signalement et **Déclaration Obligatoire (DO)** permettant aux professionnels de santé de signaler les cas d'arboviroses confirmés biologiquement.

Du 1^{er} mai au 30 novembre, période d'activité du moustique capable de transmettre les virus Chikungunya, Dengue et Zika, la surveillance est **renforcée** et les cas signalés font l'objet d'investigations épidémiologiques conduites par l'ARS. Le renfort est assuré par un réseau national de laboratoires volontaires : le « réseau 3 labs » transmet quotidiennement durant cette période les résultats biologiques pour les 3 virus permettant à l'ARS d'identifier les patients positifs non signalés par déclaration obligatoire (= rattrapage de cas).

La **surveillance entomologique** repose sur :

- **Un réseau de pièges pondoirs** sur les sites à risque élevé d'importation ou de dissémination d'espèces vectrices ou présentant une sensibilité particulière (sites de stockage de pneumatiques, établissements de santé, etc.) ;
- **Des prospections ciblées avec des actions de lutte anti-vectorielle (LAV)** sur les sites visités par les cas d'arboviroses confirmés pendant leur **période virémique** (J-2 à J+7 à partir du début des signes) durant la période de **surveillance renforcée** ;
- **La surveillance participative des citoyens** via les signalements de la présence du moustique tigre par les particuliers **sur le portail [ici](#)**

Le point épidémio

Remerciements à nos partenaires :

- L'Agence régionale de santé (ARS) d'Île-de-France, dont les délégations départementales
- L'Observatoire régional des soins non programmés (ORNSP) en Île-de-France
- GCS SESAN, Service numérique de santé
- Les services d'urgences hospitaliers du réseau Oscour®
- Les associations SOS Médecins du réseau SOS Médecins/Santé publique France
- Le réseau Sentinelles
- Services d'états civils des communes informatisées
- Les laboratoires Biomnis et Cerba

Directrice de la publication
Dr Caroline Semaille

Equipe de rédaction
Arnaud Tarantola (Resp.)

Anne Etchevers
Nelly Fournet
Sophie Grellet
Catarina Krug
Stevens Boris Lakoussan
Rémi Lefrançois
Gabriela Modenesi
Annie-Claude Paty

Diffusion
Santé publique France
en Île-de-France
Tél. 01.44.02.08.16
cire-idf@santepubliquefrance.fr

-nous     

Toutes les informations en région :

<https://www.santepubliquefrance.fr/regions/Île-de-france>

