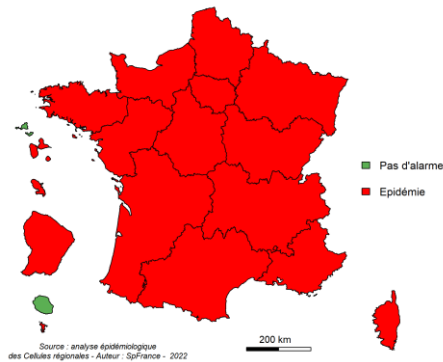


Surveillance des épidémies hivernales

BRONCHIOLITE
(enfants de moins de 2 ans)

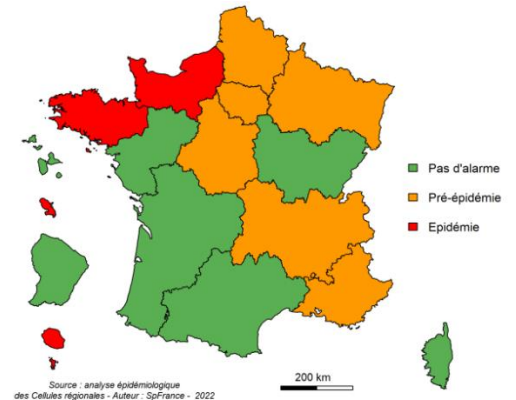


Évolution régionale



8ème semaine d'épidémie

SYNDROME GRIPPAL



Évolution régionale



2ème semaine phase pré-épidémique

Autres surveillances régionales

Gastro-entérite et diarrhées aiguës [Page 3](#)

Actualités

Journée mondiale de lutte contre le sida : le dépistage reste indispensable pour lutter contre le VIH : [ici](#)

Cas de variole du singe : point de situation au 29 novembre 2022 : [ici](#)

Bulletin épidémiologique bronchiolite national. Saison 2022-2023, semaine 47 : [ici](#)

Bulletin épidémiologique grippe national. Saison 2022-2023, semaine 47 : [ici](#)

Bilan canicule et santé : un été marqué par des phénomènes climatiques multiples et un impact sanitaire important : [ici](#)

Consommation d'antibiotiques et prévention de l'antibiorésistance en France en 2021 : où en sommes-nous ? : [ici](#)

Retrouver tous les bulletins épidémiologiques de la région Île-de-France : [ici](#)

BRONCHIOLITE (chez les enfants de moins de 2 ans)

Données de médecine de ville : effectif et proportion des actes avec un diagnostic de bronchiolite parmi l'ensemble des actes avec un diagnostic codé (source **SOS Médecins France - SurSaUD®**) et nombre cumulé d'appels pour kinésithérapeute reçus le week-end dans le Réseau bronchiolite (source **Réseau bronchiolite Île-de-France**). **Données hospitalières :** effectif et proportion des passages avec un diagnostic de bronchiolite parmi l'ensemble des passages avec un diagnostic codé dans les services d'urgence hospitaliers (source **Oscour® - SurSaUD®**). **Données virologiques :** effectifs et proportion de prélèvements hospitaliers positifs pour le Virus Syncytial Respiratoire (source **RENAL** : réseau national de laboratoires hospitaliers et **Centre National de Référence** Virus des infections respiratoires).

Début de la surveillance : septembre 2022

Moins de 2 ans		Moins de 1 an	
S47*	Evolution vs S46	S47*	Evolution vs S46

SOS Médecins

Actes pour bronchiolite	175	- 7,4 %	122	- 3,2 %
Part des actes pour bronchiolite parmi les actes médicaux codés en %	11,5 %	- 0,7 pt	17,9%	+ 0,7 pt

OSCOUR®

Nombre de passages aux urgences pour bronchiolite	1 771	+ 9,1 %	1 679	+ 10,5 %
Part des passages pour bronchiolite parmi les passages codés en %	26,9 %	+ 1,1 pt	39,1 %	+ 1,4 pt
Nombre de passage suivis d'une hospitalisation pour bronchiolite	546	+ 1,7 %	535	+ 1,9 %
Part des hospitalisations bronchiolite/total hospitalisations en %	51,5 %	- 0,2 pt	63,1 %	- 0,5 pt

* Données S47 non consolidées

Réseau Bronchiolite Île-de-France

Le Réseau Bronchiolite a démarré son activité le 1^{er} novembre. Sont présentés uniquement les données du week-end

Demandes de kinésithérapie durant le week-end	104	+ 22,4 %	101	+ 34,7 %
---	-----	----------	-----	----------

RENAL : Prélèvements hospitaliers Virus Respiratoire Syncytial (VRS)

En semaine 46, parmi les 2 414 prélèvements naso-pharyngés réalisés à l'hôpital, 459 (19%) étaient positifs pour le VRS. En S47, le taux de positivité pour le VRS était de 11% (données non encore validées).

- ⇒ Niveau d'activité bronchiolite toujours très élevé
- ⇒ Augmentation des indicateurs aux urgences hospitalières et au réseau Bronchiolite, baisse des indicateurs à SOS Médecins
- ⇒ Les hospitalisations pour bronchiolite représentent 63% des hospitalisations vues aux urgences chez les enfants de moins de 1 an
- ⇒ Huitième semaine d'épidémie de bronchiolite, en hausse par rapport à la semaine précédente

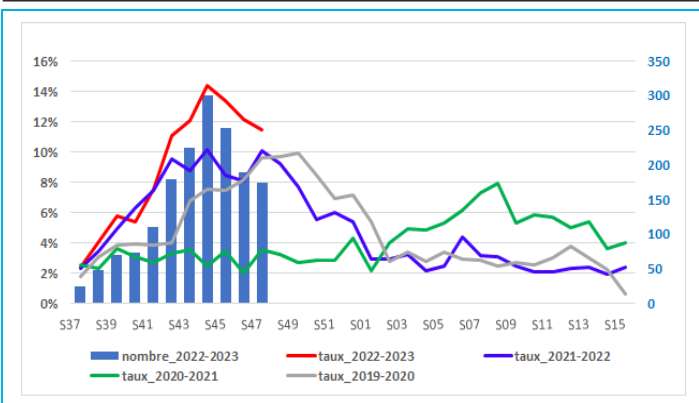


Figure 1 - Evolution hebdomadaire du nombre d'actes SOS Médecins (axe droit) et proportion d'activité (axe gauche) pour bronchiolite chez les moins de 2 ans, SurSaUD®, Île-de-France, 2020-2023.

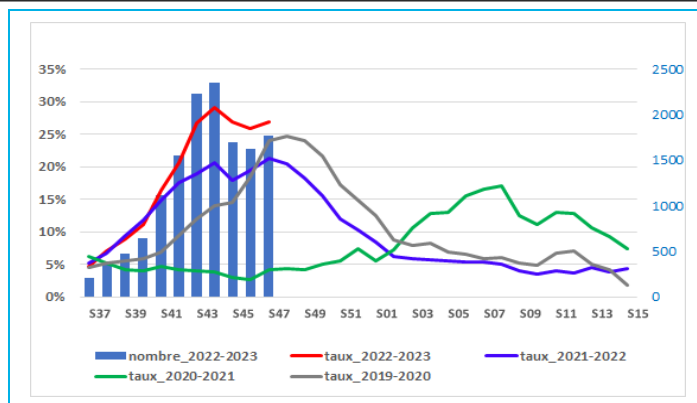


Figure 2 - Evolution hebdomadaire du nombre de passages aux urgences (axe droit) et proportion d'activité (axe gauche) pour bronchiolite chez les moins de 2 ans, Oscour®, Île-de-France, 2020-2023.

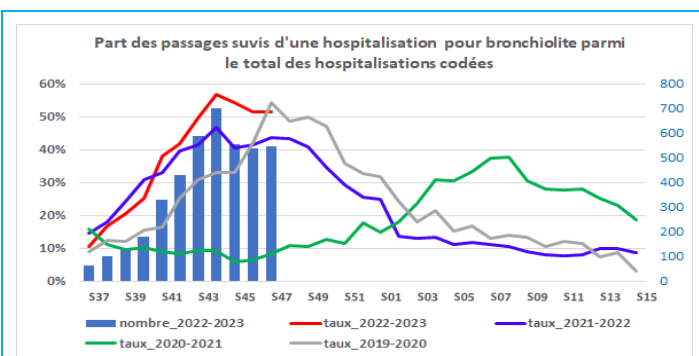


Figure 3 - Evolution hebdomadaire, à nombre de services constant, du nombre de passages suivis d'une d'hospitalisation rapporté au nombre d'hospitalisation totale chez les moins de 2 ans, Oscour®, Île-de-France, 2019-2023

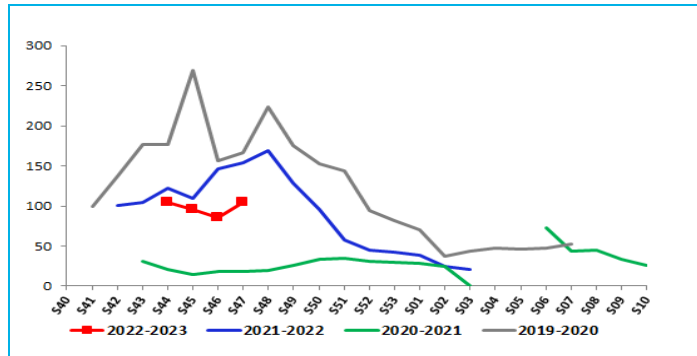


Figure 4 - Nombre hebdomadaire de demandes de kinésithérapeute au réseau Bronchiolite Île-de-France pour les enfants de moins de 2 ans, Ile-de-France, 2019-2023.

Note : La figure 2 représente l'évolution des passages à nombre de services non constant, la figure 3 représente l'évolution à nombre de services constant.

GASTRO-ENTERITE ET DIARRHEES AIGUES

Données de médecine de ville : taux d'incidence régional de consultations pour diarrhées aiguës (source **Réseau Sentinelles**) et proportion des diagnostics de gastro-entérites aiguës parmi l'ensemble des diagnostics renseignés par les associations SOS Médecins (source **SOS Médecins France - SurSaUD®**).

Données hospitalières : proportion des diagnostics de gastro-entérites aiguës (codes Cim10 : A08, A09) parmi l'ensemble des diagnostics renseignés dans les services d'urgence hospitaliers participants (source **réseau Oscour®-SurSaUD®**).

Début de la surveillance : septembre 2022

Tous âges		Moins de 15 ans	
S47*	Evolution vs S46	S47*	Evolution vs S46

SOS Médecins

Actes pour GEA	658	- 5,9 %	290	+ 8,6 %
Part des GEA parmi les actes médicaux codés (en %)	4,4 %	- 0,4 pt	4,3 %	- 0,1 pt

OSCOUR®

Nombre de passages aux urgences pour GEA (Oscour®)	768	- 5,3 %	560	- 3,4 %
Part des passages pour GEA parmi les passages codés (en %)	1,2 %	- 0,1 pt	2,8 %	- 0,3 pt
Nombre de passages suivis d'hospitalisation pour GEA	59	- 9,2 %	38	- 9,5 %
Part des hospitalisations GEA/total hospitalisations codées (en %)	0,7 %	- 0,0 pt	2,1 %	- 0,1 pt

* Données S47 non consolidées

Réseau Sentinelles

	Taux d'incidence	IC à 95 %
Taux d'incidence des consultations pour diarrhée aiguë	54	[34 ; 74]

- ⇒ Diminution des indicateurs de surveillance de la GEA aux urgences hospitalières et chez SOS Médecins tous âges
- ⇒ Chez les moins de 15 ans : stabilisation des indicateurs aux urgences hospitalières et augmentation chez SOS Médecins
- ⇒ Niveau d'activité faible en Île-de-France

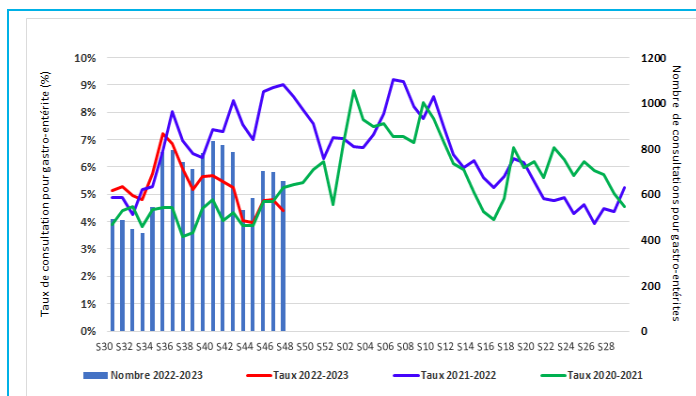


Figure 5 - Evolution hebdomadaire du nombre d'actes médicaux SOS Médecins (axe droit) et proportion d'activité (axe gauche) pour gastro-entérite aiguë tous âges, SurSaUD®, Île-de-France, 2020-2023.

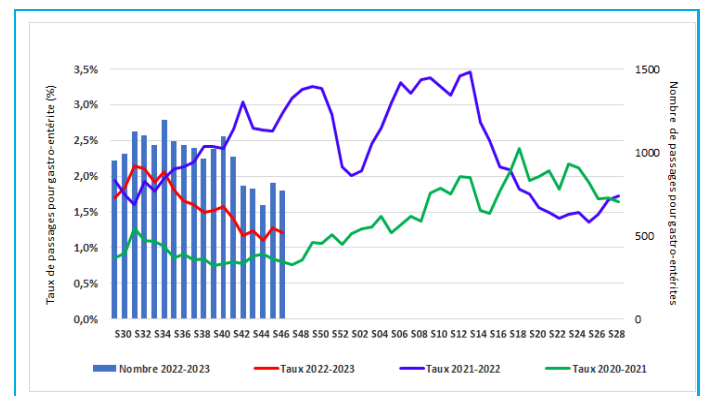


Figure 6 - Evolution hebdomadaire du nombre de passages aux urgences (axe droit) et proportion d'activité (axe gauche) pour gastro-entérite aiguë tous âges, Oscour®, Île-de-France, 2020-2023.

SYNDROMES GRIPPAUX ET INFECTIONS RESPIRATOIRES AIGUES

Données de médecine de ville : taux d'incidence régional des diagnostics pour syndrome d'infection respiratoire aigüe (source Réseau Sentinelles) et proportion d'actes avec un diagnostic de grippe clinique parmi l'ensemble des actes avec un diagnostic renseignés (source SOS Médecins France via SurSaUD®). **Données hospitalières :** Proportion des passages aux urgences hospitalières avec un diagnostic de grippe (codes Cim10 : J09, J10 et J11) parmi l'ensemble des passages aux urgences avec un diagnostic renseigné (source réseau Oscour® via SurSaUD®).

Début de la surveillance : Semaine 40

Tous âges		Moins de 15 ans		75 ans ou plus	
S47*	Evolution vs S46	S47*	Evolution vs S46	S47*	Evolution vs S46

SOS Médecins

Actes pour syndrome (sd.) grippal	953	+ 68,7 %	347	+ 69,3 %	19	+ 46,2 %
Part des sd. grippaux parmi les actes médicaux codés (en %)	6,4 %	+ 2,5 pts	5,1 %	+ 1,7 pt	2,3 %	+ 0,8 pt

OSCOUR®

Nombre de passages aux urgences pour sd. grippal (Oscour®)	602	+ 50,1 %	265	+ 93,4 %	16	+ 6,7 %
Part des passages pour sd. grippal parmi les passages codés (en %)	1,0 %	+ 0,3 pt	1,3 %	+ 0,6 pt	0,3 %	0 pt
Nombre de passages suivis d'hospitalisation pour sd. grippal	34	+ 36,0 %	12	+ 20,0 %	8	+ 33,3 %
Part des hospitalisations sd. grippal/total hospitalisations codées (en %)	0,4 %	+ 0,1 pt	0,7 %	+ 0,1 pt	0,3 %	+ 0,1 pt

* Données S47 non consolidées

Réseau Sentinelles

	Taux d'incidence	IC à 95 %	Evolution vs S45
Taux d'incidence des consultations pour IRA pour 100 000 hab.	119	[68;170]	hausse

⇒ **En S47 : 2ème semaine en phase pré-épidémique dans la région Ile-de-France**

Depuis la semaine 40 :

- **Surveillance des IRA en EHPAD :** 7 **foyers d'infection respiratoire aigüe (IRA)** ont été signalés dans ces collectivités dont 4 ont procédé à une recherche étiologique et aucun n'a identifié de virus grippaux.
- **Réseau des réanimations sentinelles :** 4 **cas graves de grippe** ont été signalés par ce réseau de services volontaires. Les cas sont âgés de 1 mois à 53 ans.

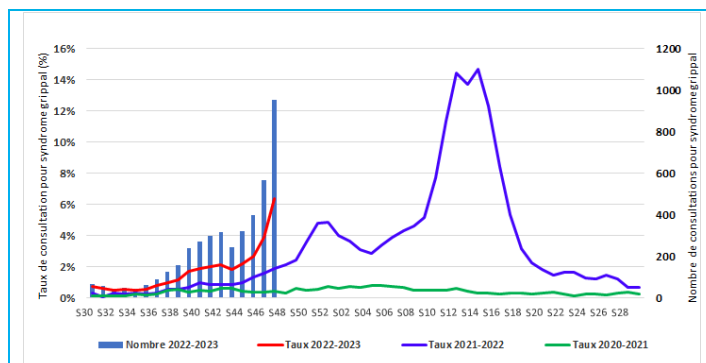


Figure 9 - Evolution hebdomadaire du nombre d'actes SOS Médecins (axe droit) et proportion d'activité (axe gauche) pour grippe et syndrome grippal tous âges, SurSaUD®, Île-de-France, 2019-2022

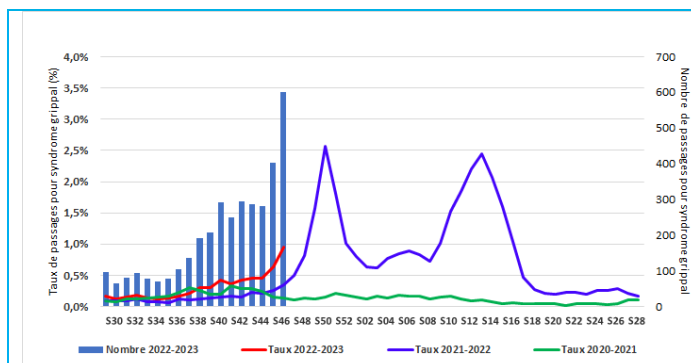


Figure 10 - Evolution hebdomadaire du nombre de passages aux urgences (axe droit) et proportion d'activité (axe gauche) pour grippe et syndrome grippal tous âges, Oscour®, Île-de-France, 2019-2022

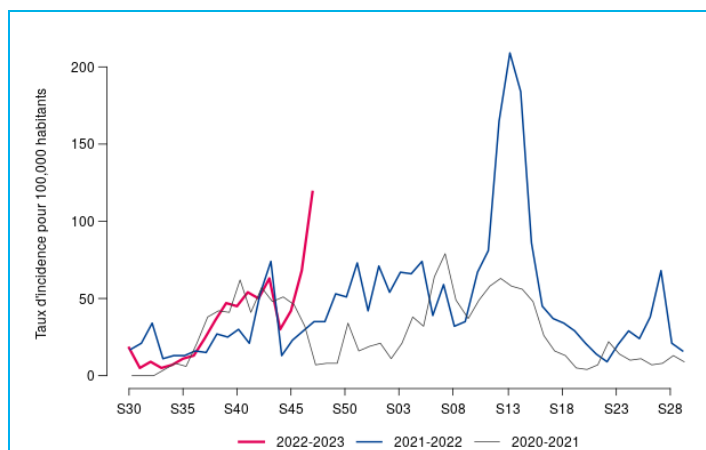


Figure 11 - Evolution hebdomadaire du taux d'incidence des infections respiratoires aiguës (IRA), Réseau Sentinelles tous âges, SurSaUD®, Île-de-France, 2019-2022

Surveillance virologique

- En médecine de ville, depuis la semaine 40 : 29 virus grippaux ont été détectés, tous de type A. En semaine 47 sur 38 prélèvements effectués 11 sont revenus positifs (taux de positivité à 29 %).
- En milieu hospitalier, depuis la semaine 40 : 280 virus grippaux ont été détectés. En semaine 47, 34 virus type A et 4 de type B ont été identifiés sur 887 prélèvements analysés disponibles (taux de positivité à 4,5%). Les données consolidées de la semaine 46 indiquent un taux de positivité à 2,6%.

Pour en savoir plus

- [Surveillance de la grippe : bulletin national SpF disponible ici](#)
- [Réseau Sentinelles : informations disponibles ici](#)
- [Institut Pasteur : Centre national de référence grippe](#)
- [Situation internationale Europe : flunewseurope.org/](#)
- [Situation internationale monde : flunet](#)

PREVENTION DES INFECTIONS HIVERNALES

Prévention de la bronchiolite

Comment diminuer le risque de bronchiolite

Brochure « Votre enfant et la Bronchiolite » disponible en téléchargement sur le site du Ministère des Solidarités et de la Santé [téléchargeable ici](#)

Fiche conseil destinée aux parents sur le site de l'Association Française de Pédiatrie Ambulatoire (AFPA) : [téléchargeable ici](#)

Un document grand public intitulé « [Prévenir la survenue de la bronchiolite](#) » est disponible sur le site de l'Assurance Maladie Améli et sur le site de [Santé publique France](#).

Pour en savoir plus sur la bronchiolite, consultez le site de [Santé publique France](#).



Mon enfant a moins de 2 ans
Pour éviter la bronchiolite cet hiver

Comment protéger votre enfant : [virus de l'hiver](#)

Prévention de la gastro-entérite

Prévention - comment diminuer le risque de gastroentérite aiguë ? Se laver fréquemment les mains (eau et savon, ou produit hydro-alcoolique) est une des meilleures façons de limiter la transmission des virus entériques.

Certains virus (rotavirus et norovirus) étant très résistants dans l'environnement, il faut **nettoyer soigneusement et régulièrement les surfaces** à risque élevé de transmission (dans les services de pédiatrie, les institutions accueillant les personnes âgées). La meilleure prévention des complications de la diarrhée aiguë est la réhydratation précoce à l'aide de **solutés de réhydratation orale** (SRO), en particulier chez le nourrisson.

Pour en savoir plus sur la prévention, consultez le site de [Santé publique France](#).

Prévention de la grippe et des syndromes grippaux

La vaccination contre la grippe et les mesures barrières restent les meilleurs moyens de se protéger de la grippe et de ses complications. Pour tous, plus que jamais, veillons à nous protéger collectivement en se vaccinant et en respectant les mesures barrières pour nos proches et notre système de soins déjà fortement sollicité. Un délai de 15 jours après la vaccination est nécessaire pour être protégé. Pour plus d'information, consultez le site [Vaccination info service](#).

Les mesures barrières restent essentielles cet hiver :

- Se laver fréquemment les mains à l'eau et au savon ou avec une solution hydro-alcoolique
 - Porter un masque lors de proximité avec d'autres individus mêmes si elles ne présentent aucun symptôme.
 - Limiter les contacts avec les personnes malades
 - Aérer son logement chaque jour pour en renouveler l'air
- Pour en savoir plus, consultez le site de [Santé publique France](#).



grippenet.fr

Devenez acteur de la surveillance de la grippe :

GrippeNet.fr permet à chacun de participer à la surveillance et à la recherche sur la grippe en France, de façon anonyme, volontaire et directement en ligne. Pas besoin d'être malade pour participer ! Plus d'information sur www.grippenet.fr

QUALITE DES DONNEES – DISPOSITIF SURSAUD®

La surveillance sanitaire des urgences en Île-de-France repose sur la transmission des informations des **services d'urgence** et des **associations SOS Médecins**. En Île-de-France, 111 services d'urgence et 6 associations SOS Médecins sont actuellement en mesure de transmettre leurs informations permettant ainsi l'analyse des tendances.

SEMAINE 47	Services des urgences hospitalières par département								
	75	77	78	91	92	93	94	95	IDF
Etablissements inclus dans l'analyse	12	11	13	12	15	15	12	11	101
Taux du codage diagnostic	84 %	92 %	88 %	73 %	90 %	90 %	89 %	78 %	87 %

SEMAINE 47	Associations SOS Médecins						
	Grand Paris*	Seine-et-Marne	Melun	Yvelines	Essonne	Val-d'Oise	IDF
Taux codage diagnostic	99 %	93 %	100 %	100 %	96 %	100 %	98 %

*Départements concernés : Paris, Hauts-de-Seine, Val de Marne et Seine-Saint-Denis

➔ Plus d'informations sur la Surveillance des urgences et des décès SurSaUD® (Oscour, SOS Médecins, Mortalité) : [cliquez ici](#)

METHODES

Les **regroupements syndromiques** suivis sont composés des codes CIM-10 suivants :

- Pour la bronchiolite : codes J210, J218 et J219, chez les enfants de moins de 2 ans ;
- Pour la gastro-entérite aiguë : codes A08, A080, A081, A082, A083, A084, A085, A09, A090, A091, A099 ;
- Pour la grippe ou syndrome grippal : codes J09, J10, J11 et leurs dérivés selon la classification CIM-10 de l'Organisation mondiale de la santé.

Le codage d'un **acte médical à SOS Médecins** (consultation en centre médical ou visite à domicile) utilise un référentiel spécifique aux associations.

Pour les regroupements syndromiques « grippe ou syndrome grippal » et « bronchiolite », la définition des périodes épidémiques est basée sur la combinaison de méthodes statistiques appliquées à deux ou trois sources de données (SOS Médecins, Oscour®, et Sentinelles selon la pathologie). Un maximum de trois méthodes statistiques sont appliquées selon les conditions d'application : (i) un modèle de régression périodique (Serfling), sur 5 ans d'historique avec écrêtage des journées présentant les valeurs les plus élevées (ii) un modèle de régression périodique robuste avec pondération des journées selon leur valeur et (iii) un modèle de Markov caché. Pour chaque pathologie, un algorithme définit le niveau épidémique selon les alarmes statistiques observées. Celui-ci est validé par l'épidémiologiste.

Pour la surveillance de la bronchiolite, le Réseau bronchiolite Île-de-France met à disposition de la cellule régionale IDF les données agrégées concernant les appels pour kinésithérapeute reçus du vendredi au dimanche (réseau bronchiolite Île-de-France, <http://www.reseau-bronchio.org>).

Pour le regroupement syndromique « gastro-entérite aiguë », les actes médicaux SOS Médecins et les passages aux urgences hospitalières sont qualifiés, non plus par période épidémique, mais par niveau d'activité : faible, modéré, élevé. Ces niveaux sont basés sur des valeurs calculées (percentiles 55 et 85) à partir des données régionales et historiques des 5 dernières années. Le tableau suivant indique les valeurs repères pour qualifier le niveau d'activité selon la source et les classes d'âge d'intérêt :

Activité représentée par les codes « gastro-entérite aiguë »	Activité faible	Activité modérée	Activité élevée
SOS Médecins, tous âges	< 8,1%	[8,1% - 10,9%]	> 10,9%
Passage aux urgences, tous âges	< 2,1%	[2,1% - 2,8%]	> 2,8%

Le point épidémiologique

Remerciements à nos partenaires :

- Agence régionale de santé (ARS) d'Île-de-France, dont les délégations départementales,
- Observatoire régional des soins non programmés (ORNSP) en Île-de-France,
- Centres hospitaliers adhérant au réseau Oscour®,
- Associations SOS Médecins adhérant au réseau SOS Médecins/Santé publique France,
- Centre opérationnel de la Zone de défense de Paris (COZ),
- GCS SESAN, Service numérique de santé,
- Services d'états civils des communes informatisées

Retrouvez-nous



Toutes les informations en région :

<https://www.santepubliquefrance.fr/regions/ile-de-france>



Dr Arnaud TARANTOLA :
Responsable de publication

Anne Etchevers
Nelly Fournet
Sophie Grellet
Lucile Migault
Gabriela Modenesi
Annie-Claude Paty
Yassoung Silue
Aurélien Zhu-Soubise

Diffusion

Santé publique France en Île-de-France
Tél. 01.44.02.08.16

cire-idf@santepubliquefrance.fr