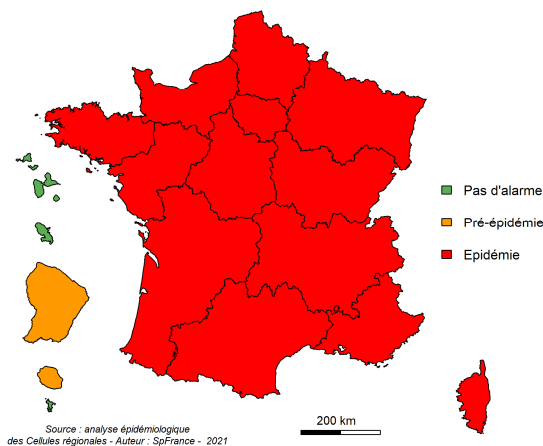


Surveillance des épidémies hivernales

**BRONCHIOLITE
(DE MOINS DE 2 ANS)**

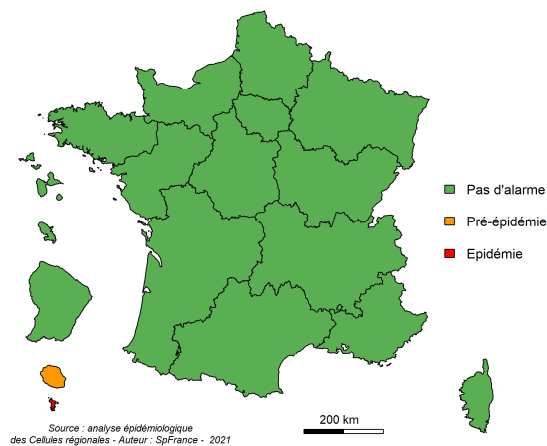


Evolution régionale



8ème semaine d'épidémie

SYNDROME GRIPPAL



Evolution régionale

Niveau de base des indicateurs

Autres surveillances régionales

Gastro-entérite et diarrhées aiguës **Page 3**
Augmentation des indicateurs de surveillance de la GEA aux urgences hospitalières chez les enfants

Actualités

Bulletin de santé publique VIH et IST en Ile-de-France. Décembre 2021 : [sur le site web de Spf ici.](#)

Bulletin national de santé publique VIH-IST. Décembre 2021 : [sur le site web de Spf ici.](#)

Bulletin épidémiologique hebdomadaire, 30 novembre 2021, n°20-21 Séropositivité au VIH : diagnostic, prévention et vécu au temps de la Covid-19 : [sur le site web de Spf ici](#)

BRONCHIOLITE (chez les enfants de moins de 2 ans)

Données de médecine de ville : effectif et proportion des actes avec un diagnostic de bronchiolite parmi l'ensemble des actes avec un diagnostic codé (source **SOS Médecins France - SurSaUD®**) et nombre cumulé d'appels pour kinésithérapeute reçus le week-end dans le Réseau bronchiolite (source **Réseau bronchiolite Île-de-France**). **Données hospitalières :** effectif et proportion des passages avec un diagnostic de bronchiolite parmi l'ensemble des passages avec un diagnostic codé dans les services d'urgence hospitaliers (source **Oscour® - SurSaUD®**).

- **SOS Médecins :** les données des associations SOS Médecins sont non disponibles du fait d'un mouvement national de grève avec suspension de transmission des données depuis le 22/11/2021 (**figure 1, données disponibles jusqu'à S46**).
- **Oscour® :** En semaine 47, le nombre de passages pour bronchiolite chez les enfants de moins de 2 ans a augmenté (n = 1 425 soit + 25% par rapport à S46). La part de l'activité liée à la bronchiolite a augmenté de 2,2 point et représentait 21,4% de l'activité de cette classe d'âge (**figure 2**). Les passages suivis d'une hospitalisation ont augmenté de 18,6% (n= 434, **figure 3**) et les enfants de moins de 1 an représentent près de 92% des passages pour bronchiolite.
- **Réseau Bronchiolite Île-de-France:** Le réseau Bronchiolite Île-de France a enregistré le week-end du vendredi 26 novembre au dimanche 28 novembre **161 demandes de kinésithérapeute dont 154 pour des enfants de moins de 2 ans** (**figure 4**), soit une **augmentation** de 5,5% (+ 8 demandes) par rapport au week-end précédent. Plus de 84% des demandes concernaient des enfants de moins de 1 an (n=130).
 - ⇒ **Forte augmentation du nombre de passages pour bronchiolite aux urgences hospitalières. La part de l'activité liée à la bronchiolite continue d'augmenter dans Oscour® et augmentation des appels au Réseau bronchiolite IDF**
 - ⇒ **8^{ème} semaine d'épidémie de bronchiolite en Île-de-France.**

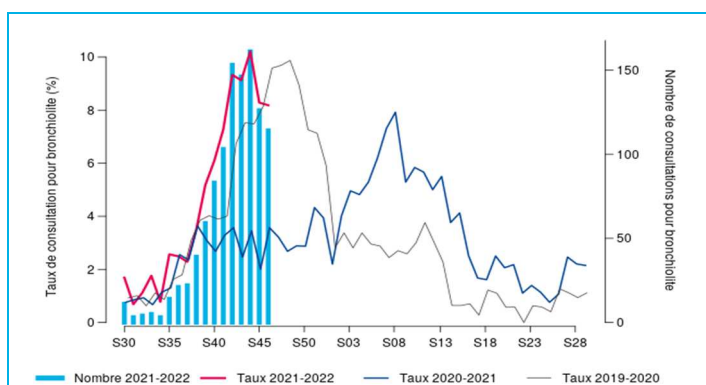


Figure 1 - Evolution hebdomadaire du nombre d'actes SOS Médecins (axe droit) et proportion d'activité (axe gauche) pour bronchiolite chez les moins de 2 ans, SurSaUD®, Île-de-France, 2019-2021.

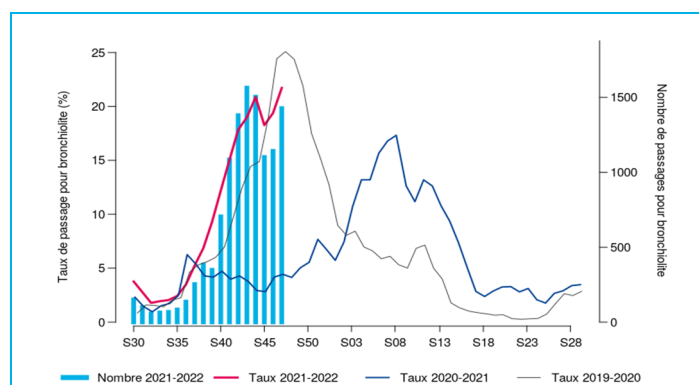


Figure 2 - Evolution hebdomadaire du nombre de passages aux urgences (axe droit) et proportion d'activité (axe gauche) pour bronchiolite chez les moins de 2 ans, Oscour®, Île-de-France, 2019-2021.

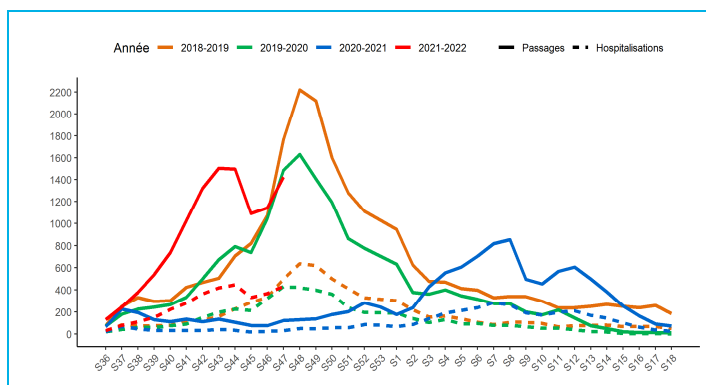


Figure 3 - Evolution hebdomadaire du nombre de passages et du nombre de passages suivis d'une hospitalisation pour bronchiolite chez les moins de 2 ans, Oscour®, Île-de-France, 2019-2021.



Figure 4 - Nombre hebdomadaire de demandes de kinésithérapeute au réseau Bronchiolite Île-de-France pour les enfants de moins de 2 ans, Île-de-France, 2018-2021.

Note : La figure 2 représente l'évolution des passages à nombre de services non constant, la figure 3 représente l'évolution à nombre de services constant.

Le [bulletin national](#) de la surveillance de la bronchiolite chez les enfants de moins de 2 ans est disponible [ici](#)

Prévention de la bronchiolite

Comment diminuer le risque de bronchiolite

Brochure « Votre enfant et la Bronchiolite » disponible en téléchargement sur le site de Santé publique France [téléchargeable ici](#)

Fiche conseil destinée aux parents sur le site de l'Association Française de Pédiatrie Ambulatoire (AFPA) : [téléchargeable ici](#)

Un document grand public intitulé « [Prévenir la survenue de la bronchiolite](#) » est disponible sur le site de l'Assurance Maladie Améli.

Pour en savoir plus sur la bronchiolite, consultez le site de [Santé publique France](#).

GASTRO-ENTERITE ET DIARRHEES AIGUES

Données de médecine de ville : taux d'incidence régional de consultations pour diarrhées aiguës (source **Réseau Sentinelles**) et proportion des diagnostics de gastro-entérites aiguë parmi l'ensemble des diagnostics renseignés par les associations SOS Médecins (source **SOS Médecins France - SurSaUD®**).

Données hospitalières : proportion des diagnostics de gastro-entérites aiguë (codes Cim10 : A08, A09) parmi l'ensemble des diagnostics renseignés dans les services d'urgence hospitaliers participants (source **réseau Oscour®-SurSaUD®**).

- **SOS Médecins:** les données des associations SOS Médecins sont non disponibles du fait d'un mouvement national de grève avec suspension de transmission des données depuis le 22/11/2021 (**figure 5, données disponibles jusqu'à S46**).
- **Oscour® :** en semaine 47, le **nombre de passages aux urgences hospitalières pour GEA tous âges confondus** était **en augmentation** (n= 1 631 passages, +12% par rapport à la semaine précédente, **figure 6**) et représentait **2,8%** des passages codés → **Niveau d'activité modéré** (**figure 8**). **Chez les enfants de moins de 5 ans**, le nombre de passages était **en augmentation** (1 060 passages, +15% par rapport à S46) et représentait **9%** de l'activité dans cette tranche d'âge. Pas d'augmentation du nombre de passages suivis d'une hospitalisation. L'activité était stable chez les adultes.
- **Réseau Sentinelles :** en semaine 47, le **taux d'incidence régional de consultations pour diarrhée aiguë** était **estimé à 87 cas pour 100 000 habitants** (IC95% : [52-122]), **stable** par rapport au taux d'incidence consolidé de la semaine précédente.

⇒ **Augmentation des indicateurs de surveillance de la GEA aux urgences hospitalières chez les enfants, notamment les moins de 5 ans**

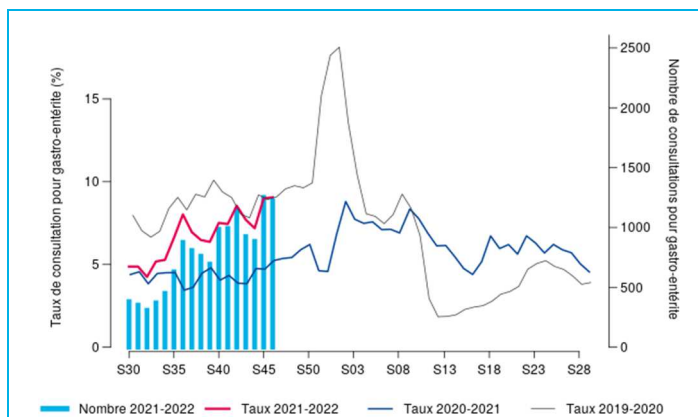


Figure 5 - Evolution hebdomadaire du nombre d'actes médicaux SOS Médecins (axe droit) et proportion d'activité (axe gauche) pour gastro-entérite aiguë tous âges, SurSaUD®, Île-de-France, 2019-2021.



Figure 6 - Evolution hebdomadaire du nombre de passages aux urgences (axe droit) et proportion d'activité (axe gauche) pour gastro-entérite aiguë tous âges, Oscour®, Île-de-France, 2019-2021.

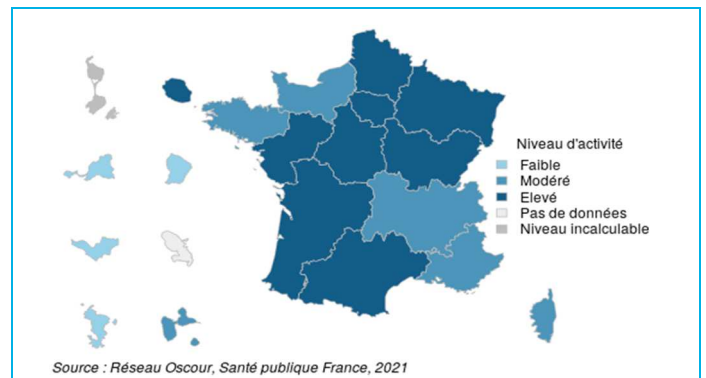


Figure 8 - Niveau d'activité des passages aux urgences hospitalières pour gastro-entérite aiguë, tous âges, SurSaUD®, France.

Prévention de la gastro-entérite

Prévention - comment diminuer le risque de gastro entérite aiguë ? Se laver fréquemment les mains (eau et savon, ou produit hydro-alcoolique) est une des meilleures façons de limiter la transmission des virus entériques.

Certains virus (rotavirus et norovirus) étant très résistants dans l'environnement, il faut **nettoyer soigneusement et régulièrement les surfaces** à risque élevé de transmission (dans les services de pédiatrie, les institutions accueillant les personnes âgées). La meilleure prévention des complications de la diarrhée aiguë est la réhydratation précoce à l'aide de **solutés de réhydratation orale (SRO)**, en particulier chez le nourrisson.

Pour en savoir plus sur la prévention, consultez le site de [Santé publique France](https://www.santepubliquefrance.fr).

SYNDROMES GRIPPaux ET INFECTIONS RESPIRATOIRES AIGUES

Données de médecine de ville : taux d'incidence régional des diagnostics pour syndrome d'infection respiratoire aigüe (source Réseau Sentinelles) et proportion de diagnostics de grippe parmi l'ensemble des diagnostics renseignés par les associations de la région (source **SOS Médecins France - SurSaUD®**).

Donnée hospitalières : Proportion des diagnostics de grippe (codes Cim10 : J09, J10 et J11) parmi l'ensemble des diagnostics renseignés dans les services d'urgence hospitaliers participants (source **réseau Oscour®-SurSaUD®**).

- **SOS Médecins:** les données des associations SOS Médecins sont non disponibles du fait d'un mouvement national de grève avec suspension de transmission des données depuis le 22/11/2021 (**figure 9, données disponibles jusqu'à S46**).
- **Oscour® :** niveau **faible** et en légère hausse (194 passages aux urgences pour grippe/syndrome grippal soit moins de 1% de l'activité totale) (**figure 10**).
- **Réseau Sentinelles:** taux d'incidence des consultations pour infections respiratoires aiguës au sein du réseau des médecins généralistes et pédiatres libéraux du réseau à un niveau **faible** et stable : estimé à 45 pour 100 000 franciliens (IC95% :[15-75]) (**figure 11**).

Les indicateurs « syndromes grippaux » sont au niveau de base en région IDF, mais une amorce de hausse est à vérifier lors de prochains bulletins. Des cas sporadiques de grippe sont détectés en région, tandis qu'outre-mer l'île de Mayotte est entré en phase épidémique depuis la semaine 42 . Un nombre de cas confirmés de grippe au niveau national est observé à des niveaux habituels pour cette période de l'année (hors saison 2020-2021).

⇒ **8^{ème} semaine de surveillance : phase non épidémique en région Île-de-France.**

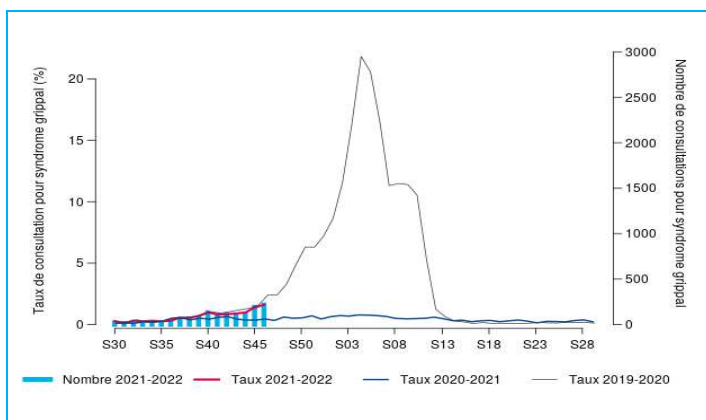


Figure 9 - Evolution hebdomadaire du nombre d'actes SOS Médecins (axe droit) et proportion d'activité (axe gauche) pour grippe et syndrome grippal tous âges, SurSaUD®, Île-de-France, 2019-2021

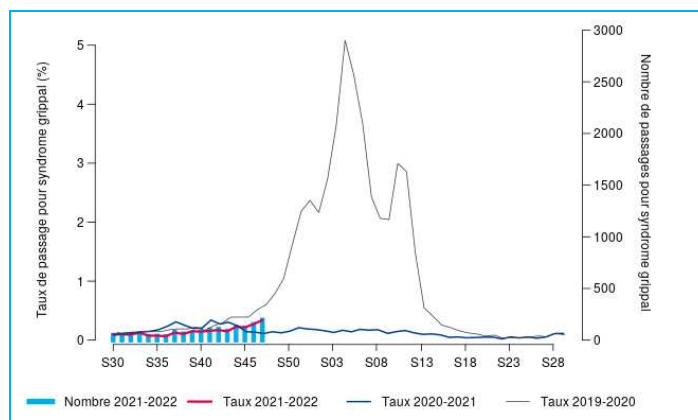


Figure 10 - Evolution hebdomadaire du nombre de passages aux urgences (axe droit) et proportion d'activité (axe gauche) pour grippe et syndrome grippal tous âges, Oscour®, Île-de-France, 2019-2021

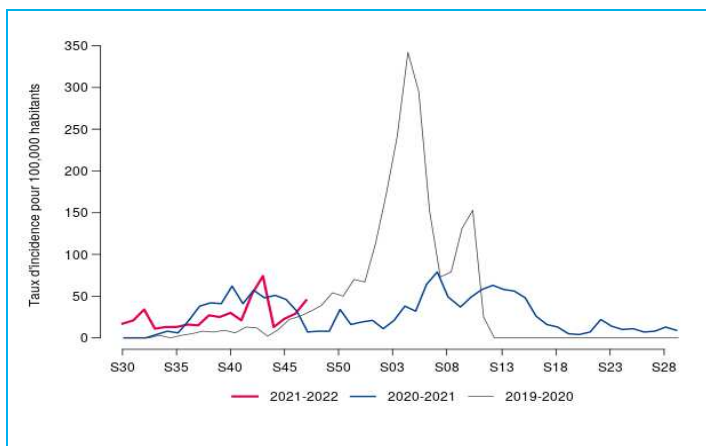


Figure 11 - Evolution hebdomadaire du taux d'incidence des infections respiratoires aiguës (IRA), Réseau Sentinelles tous âges, SurSaUD®, Île-de-France, 2019-2021

Semaine	Nombre d'hospitalisations	Pourcentage de variation (S-1)	Part de syndromes grippaux parmi les hospitalisations
2021-S43	4	0%	0.05%
2021-S44	2	- 50%	0.03%
2021-S45	2	0%	0.03%
2021-S46	5	+ 66,7%	0.06%
2021-S47	6	+ 20%	0.08%

Figure 12 –Hospitalisation pour grippe et syndrome grippal tous âges suite à un passage aux urgences, évolution sur 5 semaines, Oscour®, Île-de-France, 2021

Consulter les données nationales :

- [Surveillance de la grippe : bulletin national SpF disponible ici](#)
- [Réseau Sentinelle : informations disponibles ici](#)

Prévention de la grippe et des syndromes grippaux

Au 23 novembre 2021 : La campagne de vaccination anti grippale est désormais ouverte à toute la population

[La vaccination grippale pourra être associée à un rappel vaccinal contre la Covid 19 chez les personnes éligibles aux deux vaccinations](#)

La vaccination et les mesures barrières sont les meilleurs moyens de se protéger contre la grippe et de ses complications.

Un délai de 15 jours après la vaccination est nécessaire pour être protégé. Pour plus d'information, consultez le site [Vaccination info service](#).

[Recommandation OMS de la composition des vaccins antigrippaux \(hémisphère nord\)](#)

Chaque année l'OMS recommande la composition des vaccins antigrippaux en se basant sur les données virologiques de la saison hivernale précédente. La faible circulation de virus grippaux au cours de la saison hivernale en hémisphère sud rend très complexe la sélection des souches vaccinales pour cette saison 2021-2022 en hémisphère nord.

Les mesures barrières restent essentielles cet hiver :

- Se laver fréquemment les mains à l'eau et au savon ou avec une solution hydro- alcoolique
 - Porter un masque quand on présente une Infection Respiratoire Aigüe
 - Limiter les contacts avec les personnes malades
 - Aérer son logement chaque jour pour en renouveler l'air
- Pour en savoir plus, consultez le site de [Santé publique France](#).

QUALITE DES DONNEES – DISPOSITIF SURSAUD®

La surveillance sanitaire des urgences en Île-de-France repose sur la transmission des informations des **services d'urgence** et des **associations SOS Médecins**. En Île-de-France, 107 services d'urgence et 6 associations SOS Médecins sont actuellement en mesure de transmettre leurs informations permettant ainsi l'analyse des tendances.

SEMAINE 47	Services des urgences hospitalières par département									SEMAINE 47	Associations SOS Médecins						
	75	77	78	91	92	93	94	95	IDF		Grand Paris*	Seine-et-Marne	Melun	Yvelines	Essonne	Val-d'Oise	IDF
Etablissements inclus dans l'analyse	12	8	11	9	16	13	14	11	94	Taux codage diagnostic							
Taux du codage diagnostic	66%	91%	74%	78%	77%	74%	81%	83%	77%	*Départements concernés : Paris, Hauts-de-Seine, Val de Marne et Seine-Saint-Denis							

➔ Plus d'informations sur la Surveillance des urgences et des décès SurSaUD® (Oscour, SOS Médecins, Mortalité) : [cliquez ici](#)

➔ **les données des associations SOS Médecins sont non disponibles du fait d'un mouvement national de grève avec suspension de transmission des données depuis le 22/11/2021**

METHODES

Les regroupements syndromiques suivi sont composés des codes CIM-10 suivants :

- Pour la bronchiolite : codes J210, J218 et J219, chez les enfants de moins de 2 ans ;
- Pour la gastro-entérite aiguë : codes A08, A080, A081, A082, A083, A084, A085, A09, A090, A091, A099 ;
- Pour la grippe ou syndrome grippal : codes J09, J10, J11 et leurs dérivés selon la classification CIM-10 de l'Organisation mondiale de la santé.

Le codage d'un **acte médical à SOS Médecins** (consultation en centre médical ou visite à domicile) utilise un référentiel spécifique aux associations.

Pour les regroupements syndromiques « grippe ou syndrome grippal » et « bronchiolite », la définition des périodes épidémiques est basée sur la combinaison de méthodes statistiques appliquées à deux ou trois sources de données (SOS Médecins, Oscour®, et Sentinelles selon la pathologie). Un maximum de trois méthodes statistiques sont appliquées selon les conditions d'application : (i) un modèle de régression périodique (Serfling), sur 5 ans d'historique avec écrêtage des journées présentant les valeurs les plus élevées (ii) un modèle de régression périodique robuste avec pondération des journées selon leur valeur et (iii) un modèle de Markov caché. Pour chaque pathologie, un algorithme définit le niveau épidémique selon les alarmes statistiques observées. Celui-ci est validé par l'épidémiologiste.

Pour la surveillance de la bronchiolite, le Réseau bronchiolite Île-de-France met à disposition de la cellule régionale IDF les données agrégées concernant les appels pour kinésithérapeute reçus du vendredi au dimanche (réseau bronchiolite Île-de-France, <http://www.reseau-bronchio.org>).

Pour le regroupement syndromique « gastro-entérite aiguë », les actes médicaux SOS Médecins et les passages aux urgences hospitalières sont qualifiés, non plus par période épidémique, mais par niveau d'activité : faible, modéré, élevé. Ces niveaux sont basés sur des valeurs calculées (percentiles 55 et 85) à partir des données régionales et historiques des 5 dernières années. Le tableau suivant indique les valeurs repères pour qualifier le niveau d'activité selon la source et les classes d'âge d'intérêt :

Activité représentée par les codes « gastro-entérite aiguë »	Activité faible	Activité modérée	Activité élevée
SOS Médecins, tous âges	< 8,1%	[8,1% - 10,9%]	> 10,9%
Passage aux urgences, tous âges	< 2,1%	[2,1% - 2,8%]	> 2,8%

Le point épidémiologique

Remerciements à nos partenaires :

- Agence régionale de santé (ARS) d'Île-de-France, dont les délégations départementales
- Associations SOS Médecins adhérant au réseau SOS Médecins/Santé publique France
- Centre opérationnel de la Zone de défense de Paris (COZ)
- Centres hospitaliers adhérant au réseau Oscour®
- GCS SESAN, Service numérique de santé
- Services d'états civils des communes informatisées

Retrouvez-nous     

Toutes les informations en région :

<https://www.santepubliquefrance.fr/regions/ile-de-france>



Dr Arnaud TARANTOLA :
Responsable de publication

Anne Etchevers
Yves Gallien
Mohamed Hamidouche
Lucile Migault
Gabriela Modenesi
Annie-Claude Paty
Berenice Villegas-Ramirez
Yassoungou Silue
Aurélien Zhu-Soubise

Diffusion

Santé publique France en Île-de-France

Tél. 01.44.02.08.16

cire-idf@santepubliquefrance.fr