

## Contexte

### Asthme de rentrée scolaire

Chaque année, on observe au cours des deux semaines qui suivent la rentrée scolaire, un pic des recours aux soins d'urgence pour asthme, chez les enfants de moins de 15 ans.

En France Métropolitaine, la rentrée scolaire a eu lieu le jeudi 2 septembre 2021, une surveillance sanitaire hebdomadaire a été réalisée à partir des données des réseaux OSCOUR® et SOS Médecins.

### Autres infections respiratoires

Une analyse épidémiologique a été réalisée concernant les consultations chez SOS Médecins pour infections des voies respiratoires supérieures (IVRS), rhinopharyngites, ainsi que consultations pour angine dans le contexte de reprise des activités scolaires, universitaires et professionnelles et de relâchement des mesures barrières en lien avec le ralentissement de l'activité épidémique de Covid-19 dans la région. Les analyses présentées portent essentiellement sur des personnes âgées de moins de 15 ans et de 15-44 ans, compte tenu d'une circulation virale habituellement plus active dans ces tranches d'âge. Suite à une suspicion d'augmentation d'infections respiratoires dans la commune de Lille, un focus sur la Métropole Lilloise a également été fait à partir des données des associations SOS Médecins de Lille, Roubaix et Tourcoing.

### Surveillance sanitaire de l'asthme

En région Hauts-de-France, au cours des deux semaines suivant la rentrée scolaire le nombre de passages aux urgences pour asthme chez les moins de 15 ans était en forte hausse atteignant un pic d'activité de 4,2 % en semaine S37-2021 (**Figure 1**). **Les dynamiques observées sont comparables à celles observées les années précédentes.** Près de 36 % des passages ont été suivis d'une hospitalisation en semaine S36-2021 (contre 28 % la semaine précédente).

Un pic de la part d'activité pour asthme a été observé en mars 2020, correspondant au début de l'épidémie de Covid-19 dans la région qui s'est caractérisé par une forte diminution des passages aux urgences toutes causes (5 fois moins de passages chez les enfants de moins de 15 ans que les années précédentes) alors que le nombre de recours pour asthme, lui, est resté stable.

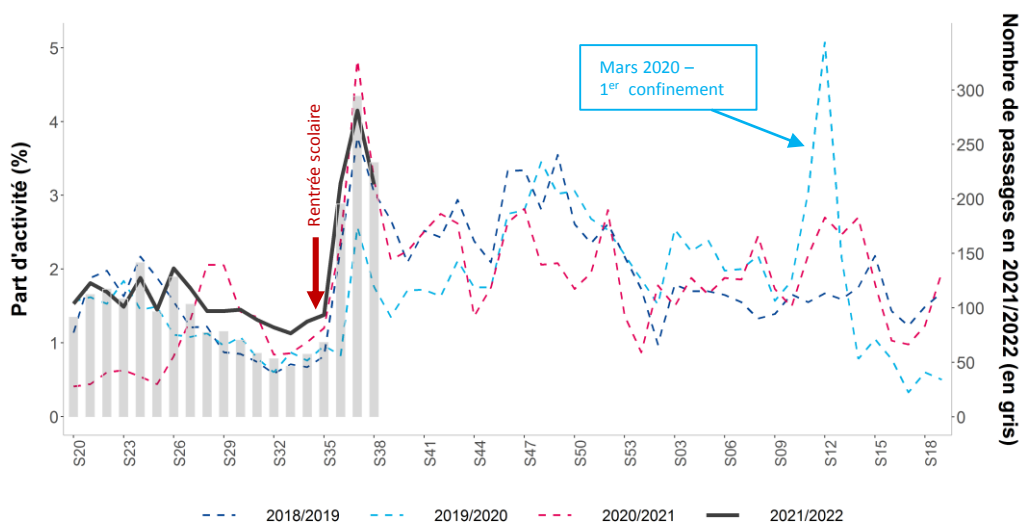


Figure 1 – Evolution hebdomadaire de passages aux urgences (axe droit) et proportion d'activité (axe gauche) pour Asthme chez les enfants de moins de 15 ans, données du Réseau Oscour®, de S20-2018 à S38-2021, Hauts-de-France.

Cette augmentation d'activité pour l'asthme début septembre est également observée dans les associations SOS Médecins en semaines S36 et S37-2021 avec respectivement 2,6 % et 3,4 % d'activité totale (**Figure 2**). **Les hausses observées restent comparables aux trois années précédentes.**

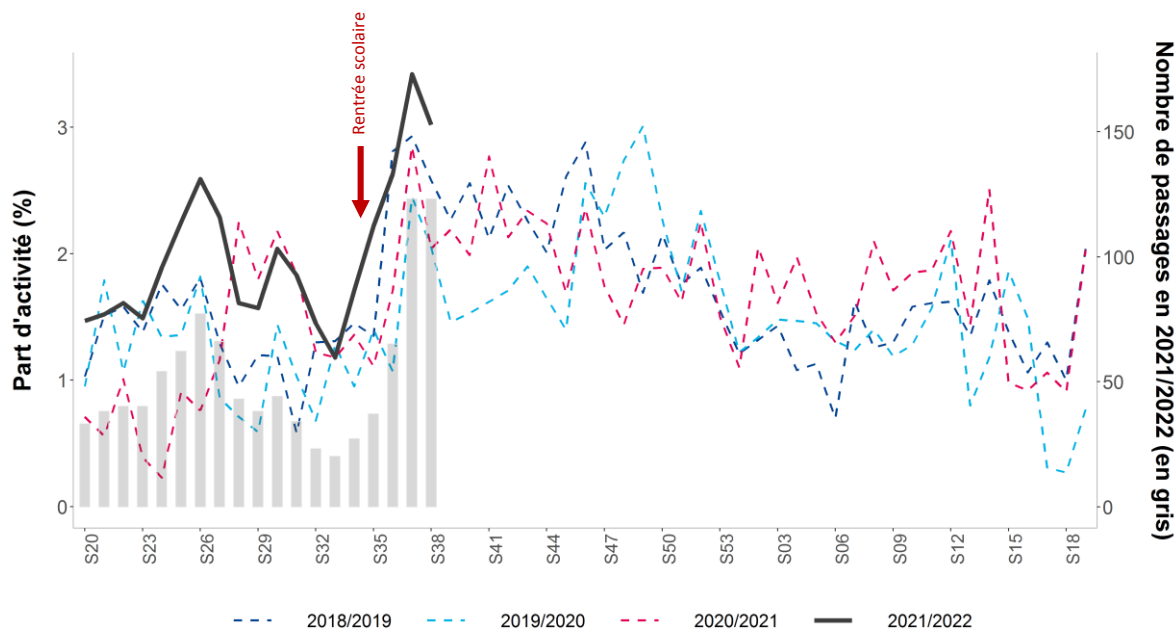


Figure 2 – Evolution hebdomadaire de consultations (axe droit) et proportion d'activité (axe gauche) chez SOS Médecins pour Asthme chez les moins de 15 ans, données des associations SOS Médecins, de S20-2018 à S37-2021, Hauts-de-France

### Ce qu'il faut savoir sur l'asthme :

- **L'asthme** est une maladie inflammatoire des bronches qui se traduit par des épisodes de gêne respiratoire. Ces épisodes peuvent être déclenchés par différents facteurs comme les **allergènes** (acariens, moisissures, phanères d'animaux, pollens...), les **infections respiratoires**, ou les **irritants respiratoires** (pollution de l'air, fumée de tabac).
- La surveillance épidémiologique quotidienne menée par Santé publique France montre chaque année **dès les premiers jours de septembre** (entre les semaines 36 à 38) une rapide **augmentation des recours pour asthme chez l'enfant** avec un pic observé environ deux semaines après la rentrée scolaire.
- Cette hausse est liée à la **recrudescence des épisodes d'infections virales respiratoires** lors de la **reprise de la vie en collectivité** après les vacances scolaires d'été. D'autres facteurs, comme l'exposition à des **allergènes** à l'école ou l'**arrêt du traitement** de fond de l'asthme pendant les vacances, pourraient également jouer un rôle.
- Le traitement de l'asthme chez l'enfant s'inscrit dans une démarche globale associant une éducation thérapeutique de l'enfant et de son entourage. **Le traitement de fond de l'asthme permet d'éviter la survenue des exacerbations les plus sévères**, notamment celles nécessitant l'hospitalisation.
- A ce jour, les recommandations concernant la prise en charge de l'asthme restent **insuffisamment suivies**.

## Surveillance sanitaire d'autres infections respiratoires

### Infections respiratoires aiguës (IRA), tous âges

Après une augmentation en fin août, les recours pour infection respiratoire ou suspicion de Covid-19 en médecine de ville (Réseau Sentinelles) étaient en diminution depuis début septembre (S36-2021) (**Figure 3**). Le nombre de consultations estimé par le Réseau Sentinelles en semaines S36 et S37 était respectivement de 19 et 31 pour 100 000 habitants *versus* 54 pour 100 000 habitants la semaine précédente, mais **restait dans les marges de fluctuations habituelles**.

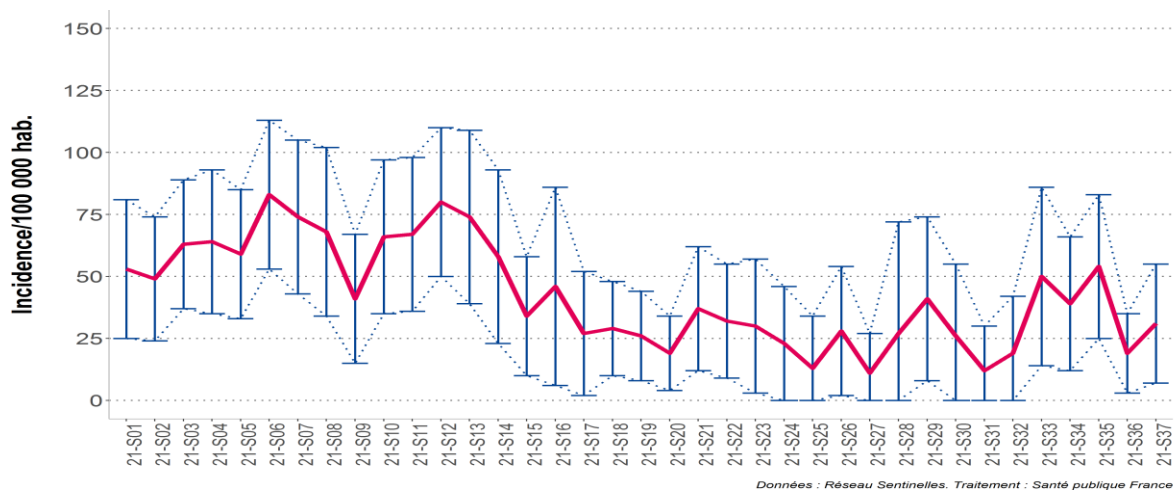


Figure 3 – Evolution hebdomadaire du nombre de recours pour IRA ou suspicion de Covid-19 (/100 000 habitants), de S01 au S37-2021, Réseau Sentinelles, Hauts-de-France

### Infections des voies respiratoires supérieures (IVRS) chez les moins de 15 ans et 15-44 ans

En région Hauts-de-France à partir de la semaine S35, le nombre de consultations pour IVRS chez SOS Médecins était en forte hausse chez les moins de 15 ans et les 15-44 ans atteignant en semaine S38 respectivement 58 % et 36 % de l'activité totale contre 36 % et 19 % en semaine S35. Les hausses observées restaient conformes à celles des années 2018 et 2019, l'année 2020 étant marquée par une activité moins importante, particulièrement chez les 15-44 ans, en raison des mesures mises en place pour limiter la circulation du SARS-CoV-2 (**Figures 4 et 5**). Ces tendances sont également observées sur la métropole Lilloise avec une hausse à partir de la semaine S35 et les parts d'activité pour IVRS en semaine S38 atteignant 60 % et 41 % chez les moins de 15 ans et les 15-44 ans.

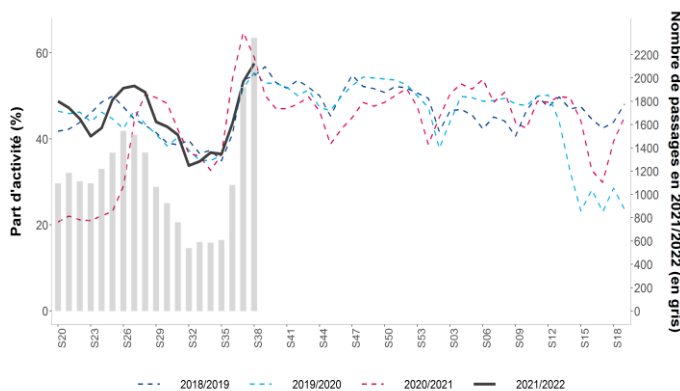


Figure 4 – Evolution hebdomadaire de consultations chez SOS Médecins pour IVRS chez les enfants de moins de 15 ans, de S20-2018 à S38-2021, SOS Médecins, Hauts-de-France

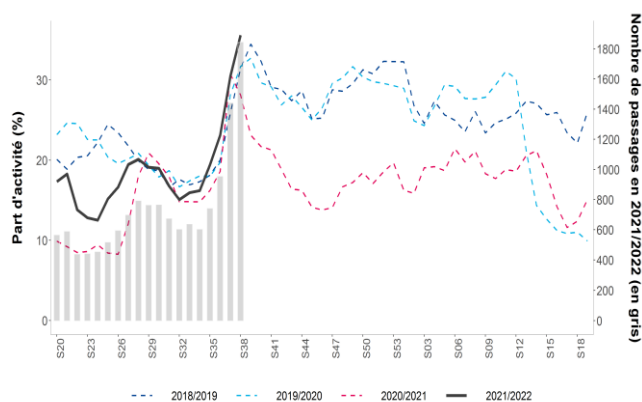


Figure 5 – Evolution hebdomadaire de consultations chez SOS Médecins pour IVRS chez les personnes âgées de 15-44 ans, de S20-2018 à S38-2021, SOS Médecins, Hauts-de-France

## Rhinopharyngites chez les moins de 15 ans et 15-44 ans

Le nombre de consultation pour rhinopharyngites chez SOS médecins est en augmentation depuis la semaine S35 dans la région Hauts-de-France. Les parts d'activité pour rhinopharyngites chez les enfants de moins de 15 ans et les personnes âgées de 15-44 ans atteignaient 35 % et 20 % en semaine S38 de l'activité totale contre 24 % et 11 % en semaine S36 (**Figure 6 et 7**).

Ces mêmes tendances sont également observées sur la métropole Lilloise avec une hausse à partir de la semaine S35. Les parts d'activité pour rhinopharyngites atteignent en semaine S38 respectivement 33 % et 21 % chez les moins de 15 ans et 15-44 ans contre 21 % et 9 % en semaine S35-2021. La surveillance virologique par le laboratoire de virologie du CHU de Lille montre également une circulation plus importante des rhinovirus et entérovirus ces trois dernières semaines (**Figure 8**).

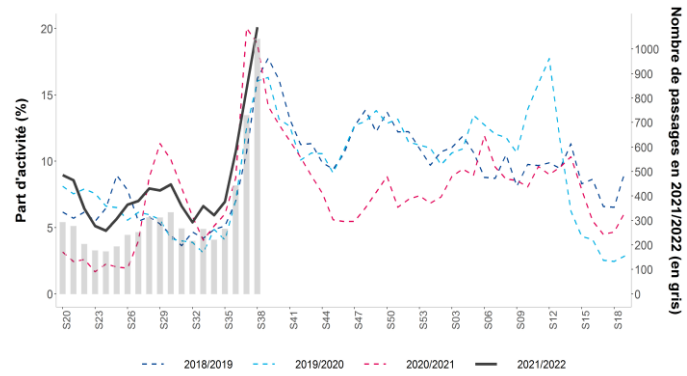
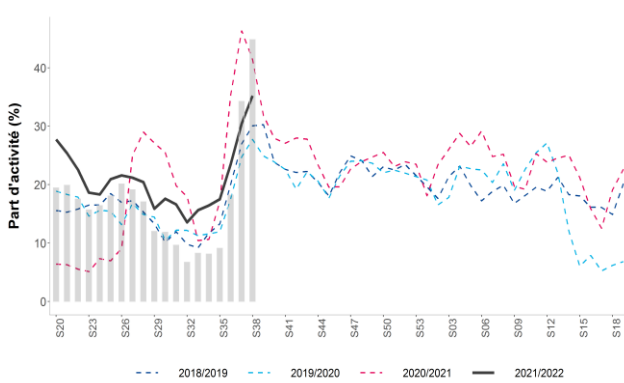


Figure 6 – Evolution hebdomadaire de consultations chez SOS Médecins pour rhinopharyngites chez les enfants de moins de 15 ans, de S20-2018 à S38-2021, SOS Médecins, Hauts-de-France

Figure 7 – Evolution hebdomadaire de consultations chez SOS Médecins pour rhinopharyngites chez les 15-44 ans, de S20-2018 à S38-2021, SOS Médecins, Hauts-de-France

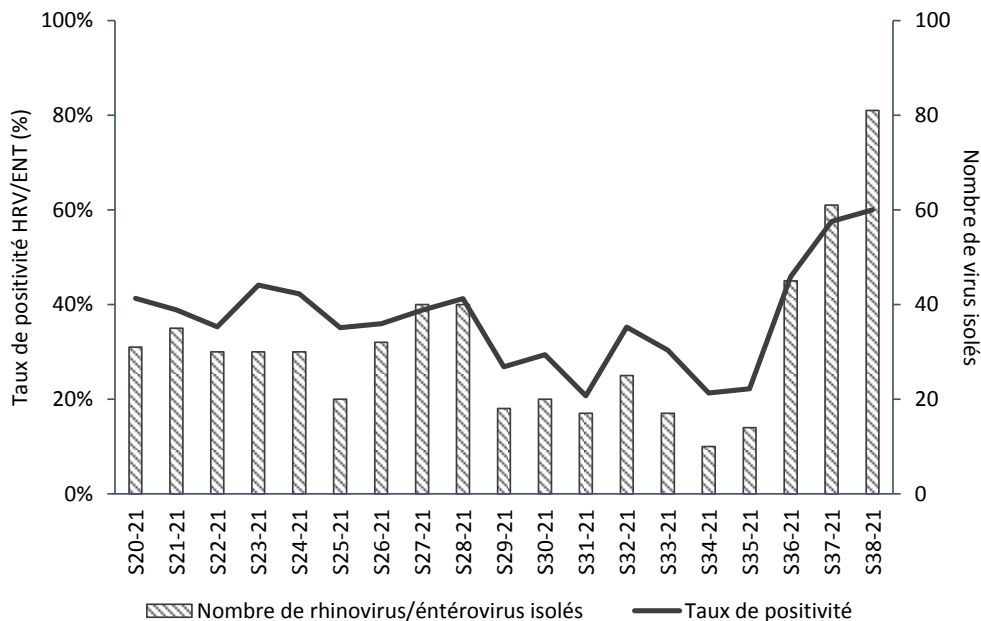


Figure 8 – Evolution hebdomadaire du nombre (axe droit) et du taux de positivité (axe gauche) des rhinovirus et entérovirus isolés au laboratoire de virologie de CHU de Lille, Hauts-de-France, S20 à S38-2021.

## Angine chez les moins de 15 ans et 15-44 ans

Ces dernières semaines, aucune augmentation inhabituelle du nombre de consultations pour angine chez SOS Médecins n'a été observée chez des enfants âgés de moins de 15 ans. **Les fluctuations observées restaient conformes à celles des années 2018 et 2019**, l'année 2020 étant marquée par une activité moins importante en raison des mesures mises en place pour limiter la circulation du SARS-CoV-2 telles que le confinement et les gestes barrières limitant la circulation des autres virus (**Figure 9**).

En revanche depuis début septembre, une augmentation de consultation pour angine chez SOS Médecins est observée chez les personnes âgées de 15-44 ans. La hausse observée est représentative du relâchement des mesures barrières entraînant ainsi le retour à des niveaux de circulation virale des années précédant l'épidémie de Covid-19 (**Figure 10**). Les tendances observées sur la métropole Lilloise sont similaires à celles observées au niveau régional.

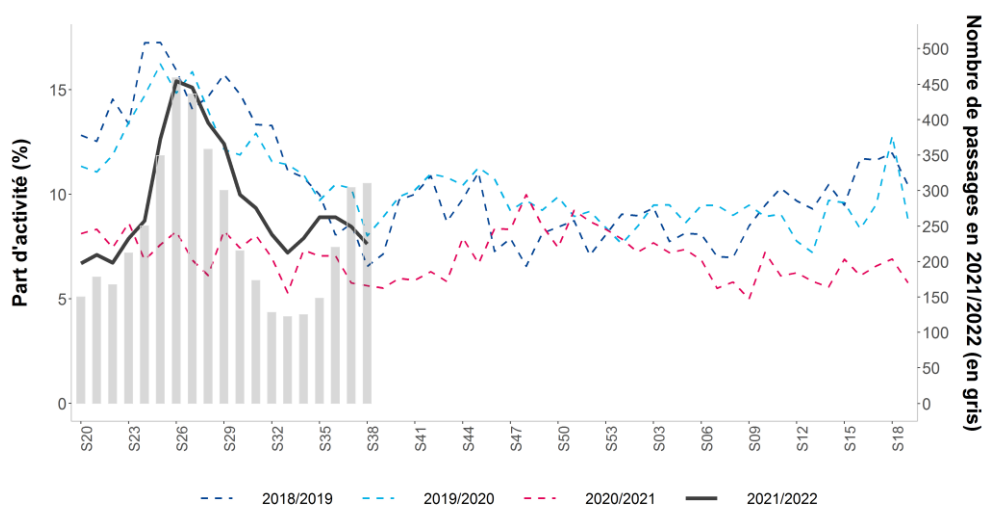


Figure 9 – Evolution hebdomadaire de consultations chez SOS Médecins pour angine chez les enfants de moins de 15 ans, de S20-2018 à S38-2021, SOS Médecins, Hauts-de-France

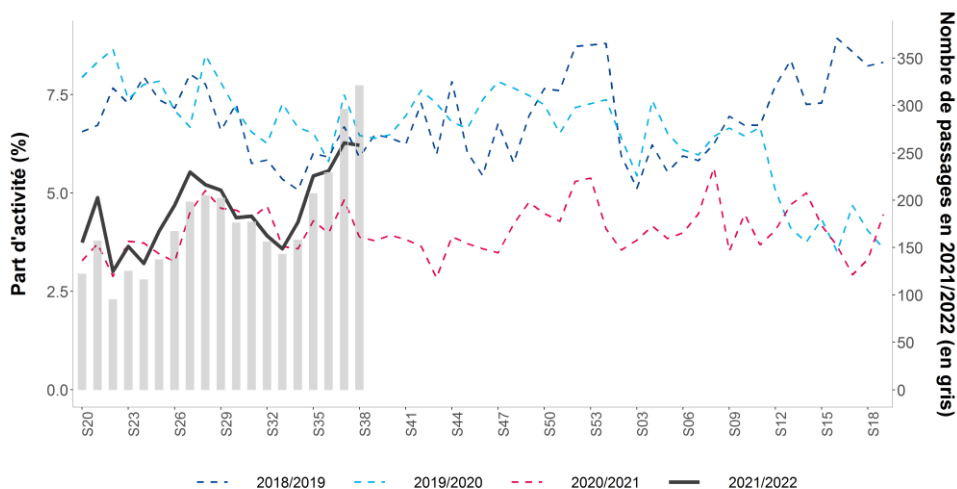
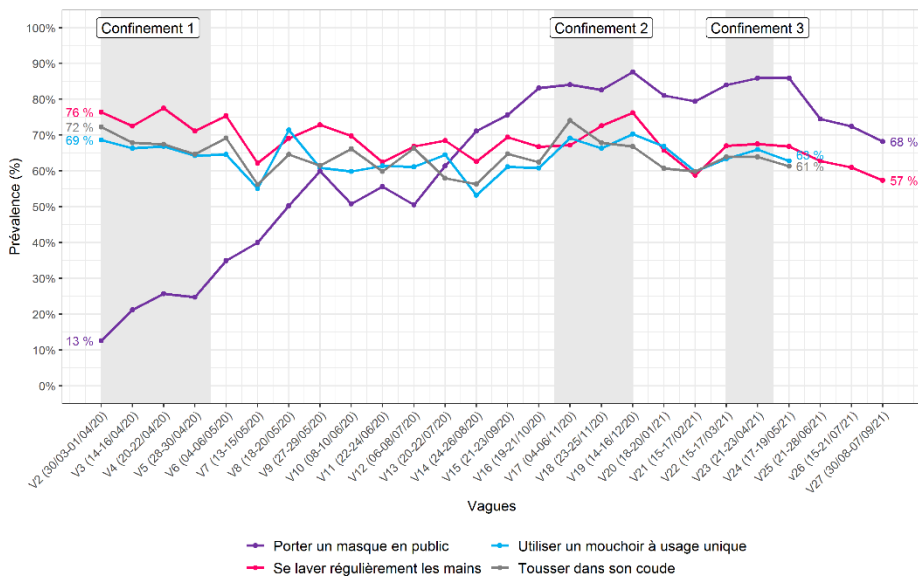


Figure 10 – Evolution hebdomadaire de consultations chez SOS Médecins pour angine chez les 15-44 ans, de S20-2018 à S38-2021, SOS Médecins, Hauts-de-France

## Adoption des gestes barrières

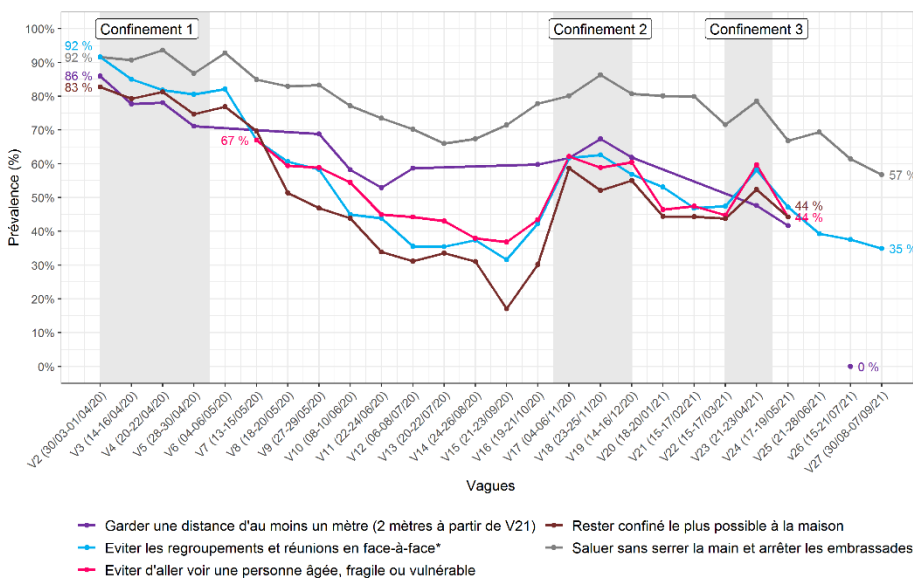
Depuis le 23 mars 2020, Santé publique France, en lien avec l'institut de sondage BVA, réalise l'enquête CoviPrev pour suivre l'évolution de la santé mentale et l'adoption des comportements de prévention dans le contexte de l'épidémie de Covid-19. Pour chaque vague d'enquête, un échantillon national représentatif de 2 000 personnes âgées de 18 ans et plus est interrogé par Internet.

A l'instar de la situation nationale, dans les Hauts-de-France, la prévalence du port systématique du masque (**Figure 11**) et du respect de la distanciation physique (**Figure 12**) sont en forte diminution ces dernières semaines. Seulement près d'un tiers (35 %) des personnes interrogées lors de la vague 27 (30 août au 7 septembre 2021) déclarait éviter les regroupements et réunions en face à face. Cette diminution du respect de la distanciation physique, actuellement proche des prévalences déclarées par les participants au cours de l'été 2020, s'accompagne d'une diminution de 12 points du port du masque.



Données : CoviPrev. Traitement : Santé publique France.

Figure 11 – Evolution des prévalences régionales pondérées d'adoption des mesures d'hygiène déclarée par les participants des Hauts-de-France à l'enquête CoviPrev, 2020-2021



Données : CoviPrev. Traitement : Santé publique France.

Figure 12 – Evolution des prévalences régionales pondérées de la distanciation physique déclarée par les participants des Hauts-de-France à l'enquête CoviPrev, 2020-2021

Les gestes barrières contre la COVID-19, bien connu maintenant de la population, limitent aussi la circulation des autres virus comme cela a pu être observé sur les pathologies hivernales (grippe, bronchiolite et gastro-entérite) en 2020-2021. Avec la levée progressive des mesures visant à lutter contre l'épidémie de COVID-19, le relâchement de l'adoption des gestes barrières et la reprise des activités socio-économiques, on observe depuis début septembre une augmentation de la circulation virale et des recours aux soins de ville pour infections respiratoires. Des gestes simples de prévention, adoptés au quotidien, permettent de réduire la transmission des infections virales en période d'épidémie. Ces « gestes barrières » font barrage aux virus et contribuent à se protéger et à protéger son entourage. Ils sont indispensables en période de circulation du coronavirus (Covid-19).

## Les gestes barrières à adopter pour limiter la transmission des virus saisonniers et du Covid-19



### Remerciements à nos partenaires

- Services d'urgences du réseau Oscour® ;
- Associations SOS Médecins d'Amiens, Dunkerque, Lille, Roubaix-Tourcoing et Saint-Quentin ;
- Réseau Sentinelles ;
- Analyses virologiques réalisées au CHU de Lille et au CHU d'Amiens ;
- Centre d'appui pour la prévention des infections associées aux soins (CPIas) Hauts-de-France ;
- Agence régionale de santé (ARS) Hauts-de-France.

### Méthodes

- **Données SurSaUD®** : données issues des résumés de passages aux urgences du réseau OSCOUR® et des consultations SOS Médecins. Les indicateurs analysés sont le nombre de passages aux urgences pour asthme chez les moins de 15 ans, les hospitalisations après passage et le nombre de consultations à SOS Médecins pour asthme, infection des voies respiratoires supérieures, rhinopharyngite et angine chez les moins de 15 ans et les 15-44 ans. Ils peuvent être présentés en effectif ou en part d'activité (ou proportion).
- **Données du Réseau Sentinelles** : les recours aux médecins du réseau Sentinelles sont suivis pour les Infections respiratoires aiguës (IRA), dont la définition est « apparition brutale de fièvre (ou sensation de fièvre) et de signes respiratoires ». Cet indicateur permet de suivre la dynamique de l'épidémie de Covid-19, ainsi que celles de la grippe et d'autres infections respiratoires.
- **Données de l'enquête CoviPrev** : les personnes participant à l'enquête renseignent en ligne un questionnaire auto-administré permettant de suivre l'évolution de l'adhésion des répondants aux mesures barrières pendant les périodes de confinement et de déconfinement



### Équipe de rédaction

Santé publique France  
Hauts-de-France

CHENT Souhaila  
DELARRE Cécilia  
HAEGHEBAERT Sylvie  
LAVALETTE Céline  
MAUGARD Charlotte  
N'DIAYE Bakhao  
PONTIES Valérie  
PROUVOST Hélène  
RICHARSONS Ingrid  
SHAIYKOVA Arnoo  
VANBOCKSTAELE Caroline  
WYNDELS Karine

### Direction des régions (DiRe)

En collaboration à Santé publique France avec la Direction des maladies infectieuses (DMI), la Direction appui, traitements et analyse de données (Data) et la Direction de la prévention et de la promotion de la santé (DPPS)

Diffusion Santé publique France  
12 rue du Val d'Osne  
94415 Saint-Maurice Cedex  
[www.santepubliquefrance.fr](http://www.santepubliquefrance.fr)

Date de publication  
28 septembre 2021

### Contact

Cellule régionale Hauts-de-France :  
[hautsdefrance@santepubliquefrance.fr](mailto:hautsdefrance@santepubliquefrance.fr)

### Contact presse

[presse@santepubliquefrance.fr](mailto:presse@santepubliquefrance.fr)

Retrouvez nous sur :  
[santepubliquefrance.fr](http://santepubliquefrance.fr)  
Twitter : @sante-prevention