

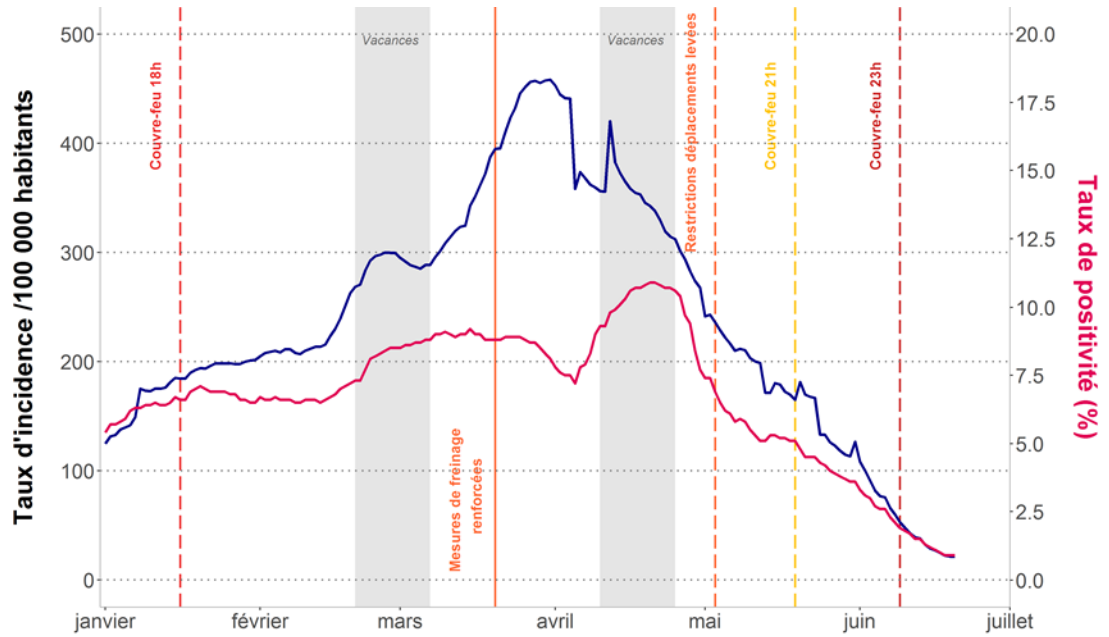
Cellule régionale
 Santé publique
 France
 Hauts-de-France

COVID-19
CHIFFRES CLÉS

Du 14 au 20 juin
 - semaine 24

Évolution des indicateurs virologiques à l'échelle régionale –
 Source SI-DEP

Nombre de nouveaux cas	Taux de positivité	Taux de dépistage
1 257 ↘	0,9 % ↘	2448 pour 100 000 hab. ↘

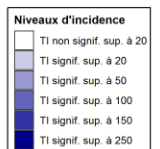


Données : SI-DEP. Traitement : Santé publique France

Évolution des taux d'incidence pour 100 000 habitants, à l'échelle des arrondissements –
 Source SI-DEP

Période d'analyse : 07 juin au 13 juin 2021

Période d'analyse : 14 juin au 20 juin 2021



Données SIDEP (Santé publique France) ; Fonds de carte (data.gouv.fr) - 2021-06-23



Le point épidémi

COVID-19 CHIFFRES CLÉS

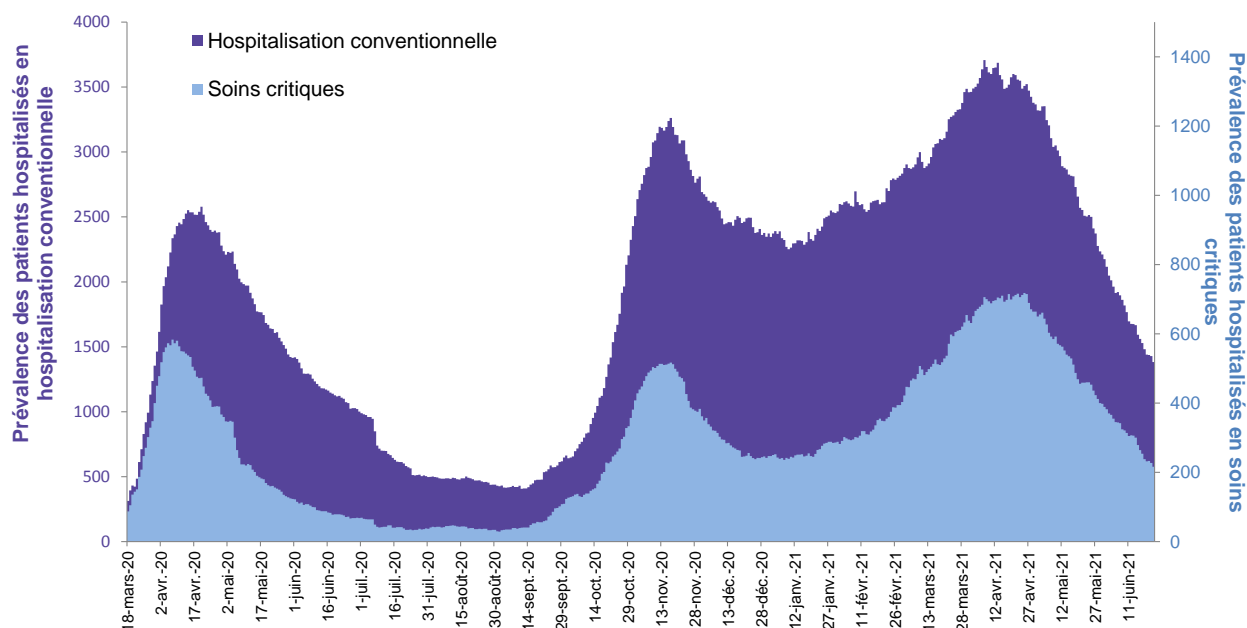
Du 14 au 20 juin
- semaine 24

Recours aux soins en ville et à l'hôpital à l'échelle régionale –

Source Sursaud, Réseau Sentinelles

 <p>Services d'urgence</p> <p>Part moyenne d'activité pour COVID-19</p> <p>0,3 % ↘</p>	 <p>SOS Médecins</p> <p>Part moyenne d'activité pour COVID-19</p> <p>0,9 % ↘</p>	 <p>Réseau Sentinelles</p> <p>Nombre de recours pour infections respiratoires aiguës ou suspicion de COVID-19</p> <p>21 pour 100 000 hab. →</p>
---	---	--

Données hospitalières à l'échelle régionale – Source SI-VIC



Vaccination contre la COVID-19 – Source Vaccin Covid Cnam

Population générale

Données tous âges au 21 juin



Au moins 1 dose : **48,5 %**

Schéma complet : **27,2 %**

POINTS EN FRANCE ET DANS LES RÉGIONS

[Bulletin épidémiologique national](#) du 24 juin
[Bulletins épidémiologiques régionaux](#) hebdomadaires
[Géodes](#) Géo données en Santé Publique

AUTRES ACTUALITÉS

[BEH n°10 - série Covid-19 \(22 juin 2021\)](#) : Évaluation de l'impact perçu du premier confinement sur la santé des enfants et des femmes enceintes vus dans le service de Protection maternelle et infantile (PMI) et dans les crèches de la ville de Paris lors de la pandémie de Covid-19

Surveillance de la COVID-19

Synthèse de la situation épidémiologique

Dans les Hauts-de-France, l'activité épidémique continue de diminuer en semaine 24 avec 1 257 nouveaux cas d'infection à SARS-CoV-2 (Figure 1), soit une baisse de l'incidence de 45 % par rapport à la semaine 23 (2 278 cas). Le taux de reproduction (R-effectif) reste stable et inférieur à 1 sur la période du 13 au 19 juin, confirmant le recul épidémique constant dans la région. Le taux d'incidence régional était en diminution significative et estimé à 21 cas/100 000 habitants en semaine 24. Le taux de positivité était toujours en baisse (-0,6 pts) et le taux de dépistage stable. Ces tendances favorables sont observées dans toutes les classes d'âge (Figure 2).

A l'échelle des départements, les taux d'incidence étaient également en baisse significative et inférieurs à 50 cas/100 000 habitants (seuil d'alerte) dans tous les départements, voire significativement inférieur à 20 cas/100 000 habitants (seuil de vigilance) dans l'Aisne (Tableau 1, Tableau 2 et Figure 3). **A l'échelle infra-départementale**, la situation épidémiologique continue de s'améliorer. **Plus aucun EPCI ne présente de TI significativement supérieur à 50 cas/100 000 habitants et seuls 8 EPCI présentent encore des TI significativement supérieurs au seuil de vigilance (20 cas/100 000 habitants).**

En ville, en semaine 24, le taux régional de recours à SOS médecins pour suspicion de COVID-19 reste faible et stable (Figure 4), à l'instar du taux de recours pour infections respiratoires aiguës (IRA) en médecine générale (Réseau sentinelles) (Figure 5).

A l'hôpital, en semaine 24, la pression sur l'offre de soins continue de diminuer. La part régionale des recours aux urgences pour suspicion de COVID-19 reste stable à un niveau faible en semaine 24 (0,2 % versus 0,5 % en semaine 23) tandis que la part des hospitalisations après passage aux urgences pour suspicion de COVID-19 diminue (0,7 % versus 1,3 % en semaine 23) (Figure 6). **Au 23 juin 2021, 1 400 patients étaient toujours hospitalisés pour COVID-19 et environ 220 patients étaient encore pris en charge en services de soins critiques.** Le nombre de décès de COVID-19 à l'hôpital était stable avec 35 nouveaux décès enregistrés en semaine 24 contre 36 en semaine 23 (Figure 7). Sous réserve de la consolidation des données les plus récentes, le nombre de décès toutes causes et tous âges confondus est revenu dans les marges de fluctuation attendues depuis la semaine 20.

Dans les Hauts-de-France, au 21 juin 2021, près de la moitié de la population (48,5 %) ont reçu au moins une dose de vaccin contre la COVID-19 et plus d'un quart de la population (27 %) sont complètement vaccinée («schéma complet») (Tableau 3). Chez les plus de 65 ans, plus de 4 personnes sur 5 (83 %) ont reçu au moins une dose de vaccin anti-Covid et près de 7 sur 10 (68 %) étaient considérées comme complètement vaccinées. La couverture vaccinale (CV) 1 dose régionale était du même ordre que celle observée au niveau national (CV1 dose : 49 %).

Dans les Hauts-de-France, la circulation virale poursuit sa diminution, associée à une diminution progressive et continue de la pression sur l'offre de soins. **Toutefois, la levée des restrictions et le démarrage de la saison estivale qui va entraîner un brassage important des populations ainsi que l'augmentation de la circulation communautaire autochtone de variants plus transmissibles (notamment le variant Delta) doivent inciter à la vigilance et au maintien du respect des gestes et mesures barrière en complément de la vaccination qui est désormais ouverte à tous à partir de 12 ans.**

Il est essentiel que chaque personne présentant des symptômes évocateurs de la COVID-19 s'isole immédiatement et réalise un test diagnostique dans les plus brefs délais. Le maintien des activités d'identification et de suivi des contacts et d'incitation à la vaccination restent essentiels pour contribuer à maintenir la dynamique favorable actuelle. L'utilisation des outils numériques ([TousAntiCovid](#)) est aussi recommandée pour renforcer les mesures de suivi des contacts et d'isolement rapide.

Pour en savoir plus :

- Les bilans nationaux et régionaux ainsi que toutes les ressources et outils d'information pour se protéger et protéger les autres sont disponibles sur le site internet de [Santé publique France et sur Geodes](#), l'observatoire cartographique de Santé publique France.
- Les données régionales concernant l'évolution des **comportements de prévention** et l'impact de l'épidémie de Covid 19 sur la **santé mentale déclarée** par les participants des **Hauts-de-France** aux vagues d'enquêtes **CoviPrev** sont disponibles dans le [Point épidémiologique régional spécial CoviPrev](#) et le [Point Epidémiologique national](#).

La liste des centres de vaccination est disponible à l'adresse : <https://sante.fr/carte-vaccination-covid>

Afin de faciliter l'accès aux supports d'information et aux connaissances disponibles, les données actualisées sur le vaccin contre la COVID-19 sont disponibles sur le site vaccination-info-service.fr, accessible au [grand public](#) comme aux [professionnels de santé](#).

Pour en savoir + sur la vaccination : [Vaccination info service](#)

TENIR
Ensemble



FACE AU VIRUS, CHAQUE GESTE COMPTE.

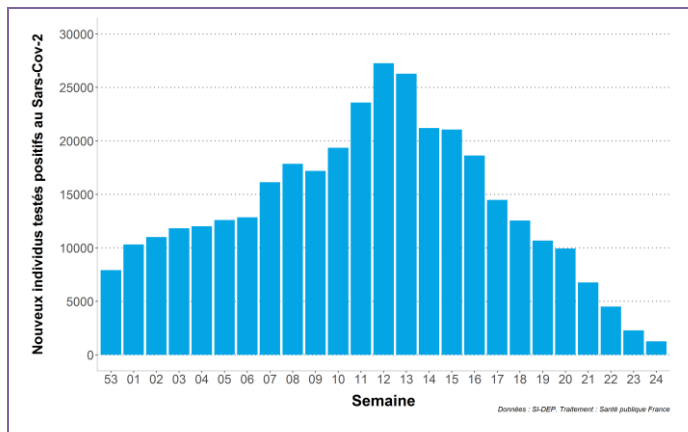


Figure 1 : Évolution hebdomadaire du nombre de tests SARS-CoV-2 positifs, SI-DEP, Hauts-de-France, du 28 décembre 2020 au 20 juin 2021

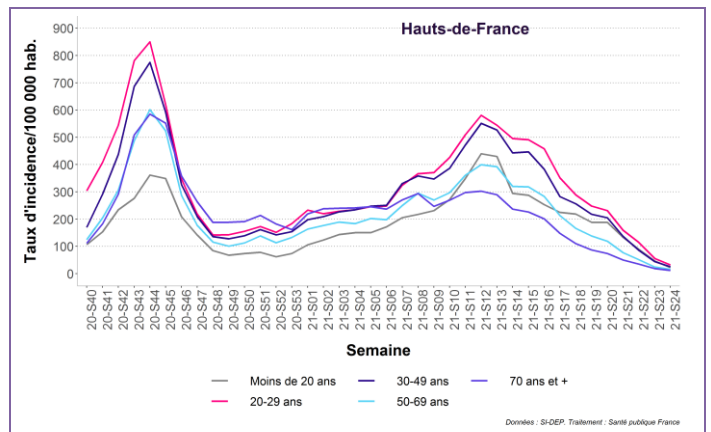


Figure 2 : Évolution régionale hebdomadaire des taux d'incidence par classes d'âges, SI-DEP, Hauts-de-France, du 28 septembre 2020 au 20 juin 2021

Surveillance des variants d'intérêt : analyse des résultats des tests de criblage (SI-DEP)

Les données de criblage pour les trois mutations d'intérêt (E484K, E484Q et L452R) doivent encore être consolidées au niveau régional en raison de la montée en charge progressive de cette nouvelle stratégie de criblage mise en place depuis le 31 mai. À noter que ces mutations ne sont pas encore systématiquement recherchées dans l'ensemble des tests criblés, en raison de l'équipement progressif de ces nouveaux kits de criblage par les laboratoires d'analyse médicale. Ces données pourront et seront suivies avec attention dans les prochaines semaines pour mesurer l'évolution de la circulation des différents variants aux différentes échelles du territoire.

Dans la Somme, deux clusters dus au variant Delta, sans lien épidémiologique avéré entre eux, ont été identifiés sur l'Amiénois, faisant craindre un phénomène de diffusion communautaire du variant Delta sur ce secteur urbain et densément peuplé. Les deux foyers de transmission identifiés concernent un club sportif (cluster à ce jour considéré comme maîtrisé), et une entreprise (cluster toujours en cours d'investigation/gestion). Les investigations n'ont pas permis, à ce jour, de retrouver l'origine des contaminations pour ces 2 clusters. Des campagnes de dépistage et de vaccination sont en cours autour du cluster de l'entreprise (plus d'informations sur le site de [l'ARS Hauts-de-France](#))

Les derniers résultats des enquêtes Flash et l'évaluation hebdomadaire des prélèvements séquencés par variant pour les variants préoccupants en France métropolitaine sont disponibles dans le [Point épidémiologique national de Santé publique France](#) et la dernière [analyse de risque liée aux variants émergents de SARS-CoV-2 publiée le 16 juin 2021](#).

Situation épidémiologique dans les départements

Tableau 1 : Évolutions récentes (2 dernières semaines) des taux d'incidence, de positivité et de dépistage régional et départementaux, **tous âges**, dans les Hauts-de-France

Territoire	Nouveaux cas/100 000 hab.			Taux de positivité (%)		Tests/100 000 hab.	
	2021-S23	2021-S24	Tendance*	2021-S23	2021-S24	2021-S23	2021-S24
Aisne	28 [23-33]	9 [7-12]	↘	1,3	0,5	2092	2018
Nord	44 [42-47]	25 [23-27]	↘	1,6	1	2774	2653
Oise	35 [31-39]	19 [16-22]	↘	1,4	0,8	2444	2387
Pas-de-Calais	36 [32-39]	19 [17-21]	↘	1,6	0,8	2262	2230
Somme	32 [27-37]	22 [18-26]	↘	1,2	0,9	2639	2561
Hauts-de-France	38 [37-40]	21 [20-22]	↘	1,5	0,9	2531	2448

*L'évolution est considérée comme étant significative lorsque les intervalles de confiance qui entourent les 2 estimations ne se chevauchent pas.

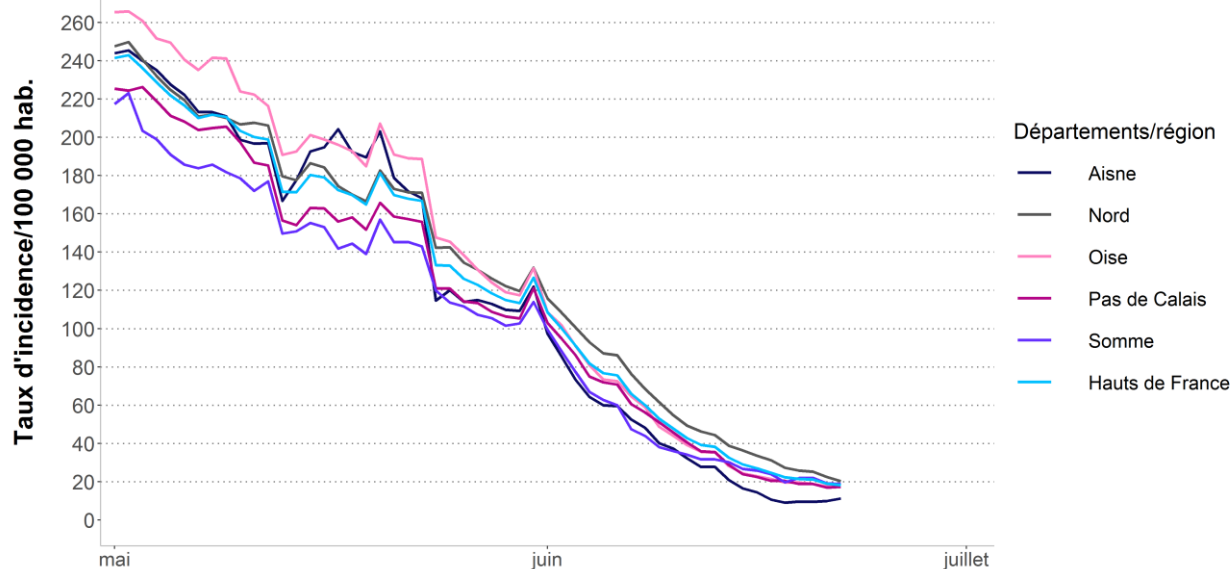
Données : SI-DEP. Traitement : Santé publique France.

Tableau 2 : Évolutions récentes (2 dernières semaines) des taux d'incidence, de positivité et de dépistage régional et départementaux, chez les **personnes âgées de plus de 65 ans**, dans les Hauts-de-France

Territoire	Nouveaux cas/100 000 hab.			Taux de positivité (%)		Tests/100 000 hab.	
	2021-S23	2021-S24	Tendance*	2021-S23	2021-S24	2021-S23	2021-S24
Aisne	13 [8-22]	7 [3-14]	→	0,8	0,5	1616	1577
Nord	22 [18-27]	12 [9-16]	↘	1	0,6	2157	1999
Oise	16 [10-24]	8 [4-14]	→	0,8	0,3	1984	2165
Pas-de-Calais	21 [16-27]	15 [11-20]	→	1,1	0,8	1822	1809
Somme	3 [1-9]	13 [7-21]	→	0,2	0,8	1578	1545
Hauts-de-France	18 [16-21]	12 [10-14]	↘	0,9	0,6	1934	1883

*L'évolution est considérée comme étant significative lorsque les intervalles de confiance qui entourent les 2 estimations ne se chevauchent pas.

Données : SI-DEP. Traitement : Santé publique France.



Données : SI-DEP. Traitement : Santé publique France

Figure 3 : Évolution sur 7 jours glissants des taux d'incidence de cas infectés au SARS-CoV-2 par département et pour la région Hauts-de-France, du 1er janvier au 20 juin 2021

Impact de l'épidémie de COVID-19 sur l'offre de soins en ville

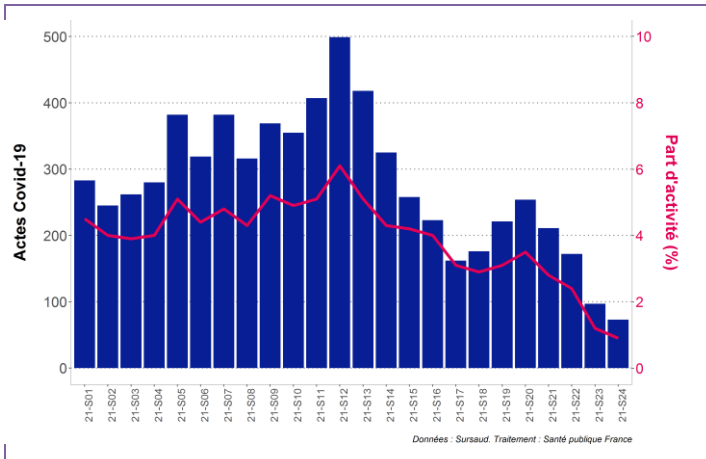


Figure 4 : Évolution hebdomadaire du nombre de consultations (axe gauche) et proportion d'activité (axe droit) pour suspicion de COVID-19, SOS Médecins, Hauts-de-France, du 4 janvier au 20 juin 2021

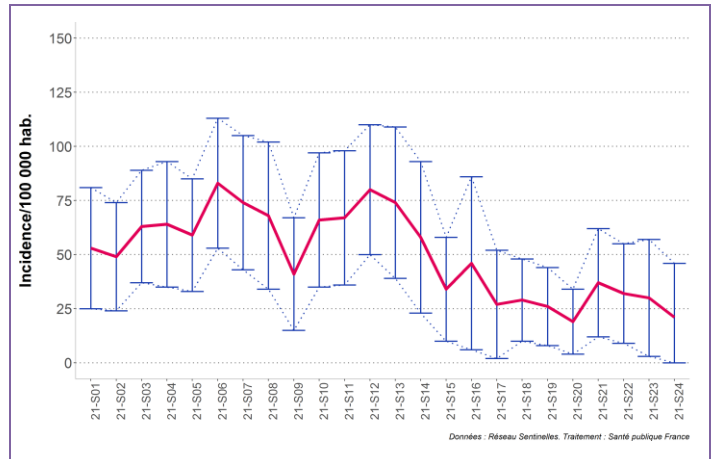


Figure 5 : Évolution hebdomadaire du nombre de recours pour IRA ou suspicion de COVID-19 (/100 000 habitants), Réseau Sentinelles, Hauts-de-France, du 4 janvier au 20 juin 2021

Impact de l'épidémie sur l'offre de soins à l'hôpital

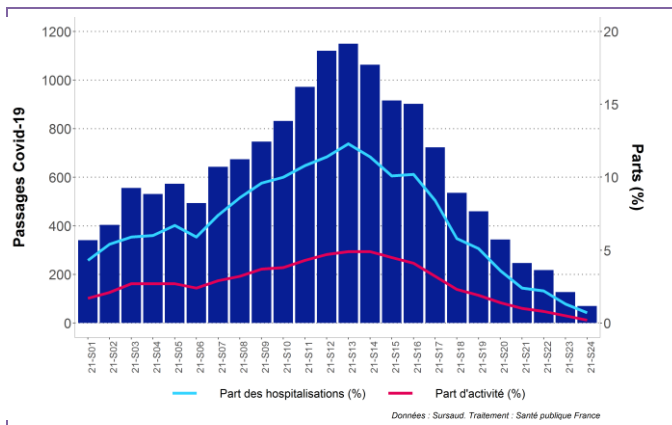


Figure 6 : Évolution hebdomadaire du nombre de passages (axe gauche) et proportion d'activité (axe droit) pour suspicions de COVID-19 dans les services d'urgences, Oscour®, Hauts-de-France, du 4 janvier au 20 juin 2021

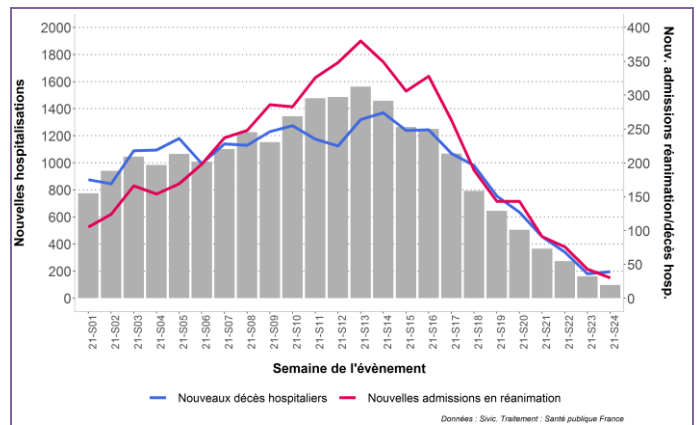


Figure 7 : Évolution hebdomadaire du nombre de décès, d'hospitalisations pour COVID-19 déclarés par les services de réanimation et d'hospitalisation conventionnelle (hors réa), SIVIC, Hauts-de-France, du 4 janvier au 20 juin 2021

Suivi de la campagne de vaccination contre la Covid-19

Les personnes pour lesquelles le schéma vaccinal est considéré comme complet sont les personnes ayant reçu deux doses de vaccin anti-Covid et pour les personnes avec antécédent de Covid-19, celles ayant bénéficié d'au moins une dose de vaccin.

Il est ainsi estimé qu'à cette date, **48,5% de la population des hauts-de-France a reçu au moins une dose de vaccin contre la COVID-19 et 27,2% est complètement vaccinée** (Tableau 3).

Tableau 3 : Nombres de personnes vaccinées contre la Covid-19 (au moins une 1 dose et « schéma complet ») et couvertures vaccinales (% de la population vaccinée) au 21 juin 2021, Hauts-de-France, données par date d'injection

Classes d'âge	Au moins 1 dose		Schéma complet	
	nb de personnes	CV (%)	nb de personnes	CV (%)
18-49 ans	1 135 116	48,0 %	392 143	16,6 %
50-64 ans	794 768	70,7 %	471 753	41,9 %
65-74 ans	529 126	83,6 %	411 673	65,0 %
75 ans et plus	388 363	81,5 %	342 365	71,8 %
Non renseigné	42 321		3 549	
population totale	2 889 694	48,5 %	1 621 483	27,2 %

Source : Vaccin Covid Cnam ; Exploitation : Santé publique France

Remerciements à nos partenaires

- Services d'urgences du réseau Oscour® ;
- Associations SOS Médecins d'Amiens, Dunkerque, Lille, Roubaix-Tourcoing et Saint-Quentin ;
- Réseau Sentinelles ;
- Systèmes de surveillance spécifiques :
 - Réanimateurs (cas graves de grippe hospitalisés en réanimation) ;
 - Personnels des Ehpad et autres établissements sociaux et médico-sociaux (ESMS) : épisodes de cas groupés d'infections respiratoires aiguës (IRA) en Ehpad ;
 - Analyses virologiques réalisées au CHU de Lille et au CHU d'Amiens ;
- Centre d'appui pour la prévention des infections associées aux soins (CPias) Hauts-de-France ;
- Agence régionale de santé (ARS) Hauts-de-France.

Méthodes

- Le nombre de nouveaux cas de Covid-19, les taux de positivité et de dépistage et la proportion de variants d'intérêt sont issus de SI-DEP (système d'information de dépistage).
- Les hospitalisations (dont hospitalisation en service de réanimation) et décès à l'hôpital pour COVID-19 sont issus de [SI-VIC](#) (système d'information pour le suivi des victimes)
- La couverture vaccinale est estimée à partir du système d'information Vaccin Covid, administré par la Caisse nationale de l'assurance maladie (Cnam)



Équipe de rédaction

Santé publique France Hauts-de-France

ELDIN Camille
HAEGHEBAERT Sylvie
LAVALETTE Céline
MAUGARD Charlotte
N'DIAYE Bakhao
PONTIES Valérie
PROUVOST Hélène
RICHARSONS Ingrid
SHAIYKOVA Arnoo
VANBOCKSTAEL Caroline
WYNDELS Karine

Direction des régions (DiRe)

En collaboration à Santé publique France avec la Direction des maladies infectieuses (DMI), la Direction appui, traitements et analyse de données (Data)

Diffusion Santé publique France
12 rue du Val d'Osne
94415 Saint-Maurice Cedex
www.santepubliquefrance.fr

Date de publication
24 juin 2021

Contact

Cellule régionale Hauts-de-France
hautsdefrance@santepubliquefrance.fr

Contact presse

presse@santepubliquefrance.fr

Retrouvez nous sur :
santepubliquefrance.fr

Twitter : @sante-prevention