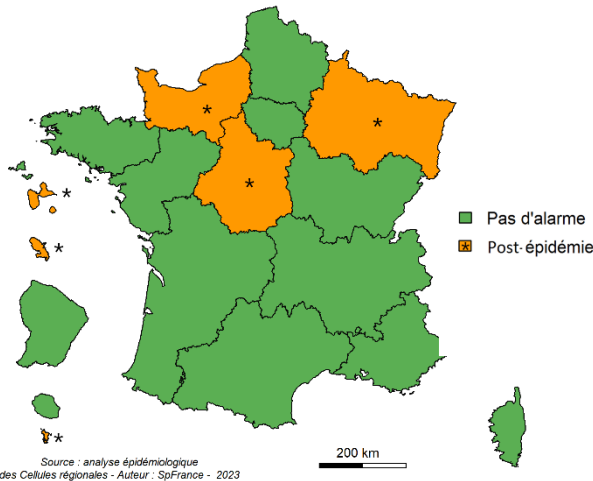


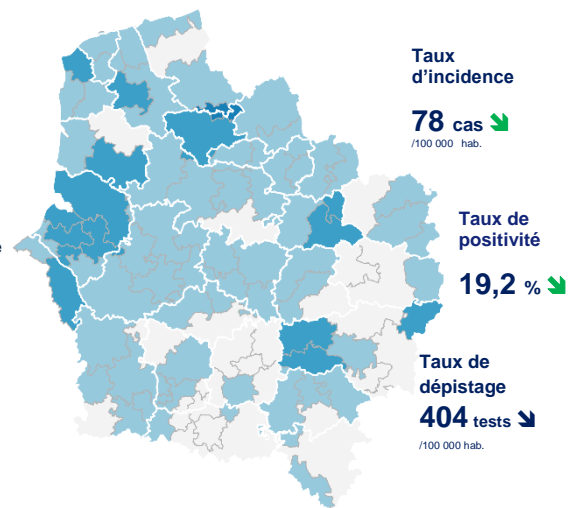
## PATHOLOGIES HIVERNALES ET COVID-19

Situation épidémiologique régionale – Sources SIDEP et SURSAUD

### Grippe



### Covid-19



Contre le Covid-19, la grippe et les virus de l'hiver, gardons le réflexe des gestes barrières.

### Recours aux soins (Parts d'activité)

SOS Médecins

Services d'urgences

### Évolution régionale

### Grippe

### GEA

### Covid-19



## MORTALITÉ TOUTES CAUSES

**Mortalité toutes causes** – Sous réserve de la consolidation des données les plus récentes, la mortalité toutes causes et tous âges est en diminution dans la région et le nombre de décès se situe dans les marges de fluctuation habituelles et attendues en cette période de l'année.

Source Insee → Plus d'informations dans le [bulletin national](#) et les publications régionales dans la rubrique « [L'info en région](#) »

## ACTUALITÉS

- [Bulletin épidémiologique nationale grippe, semaine 16. Saison 2022-2023.](#)
- [Vaccination dans les Hauts-de-France. Bulletin de santé publique, avril 2023.](#)
- [Bulletin épidémiologique hebdomadaire, 25 avril 2023, n°7 :](#)

Expositions aux poussières de bois chez les travailleurs salariés et non-salariés en France en 2017. Stéphane Ducamp et coll.

# SURVEILLANCE DE LA COVID-19

## Indicateurs virologiques de la circulation du SARS-CoV2

**En semaine 16-2023 à l'échelle régionale**, la circulation communautaire du SARS-CoV2 est à un niveau faible avec un taux d'incidence (TI) estimé à 78 cas/100 000 habitants (-16 % par rapport à la semaine 15-2023) et un taux de positivité (TP) estimé à 19,2 % (-1,4 pt par rapport à la semaine 15-2023), dans un contexte de recours au dépistage qui reste faible et en diminution. Les vacances scolaires ayant débuté en semaine 15-2023 dans la région, le recours au dépistage est en forte diminution chez les moins de 15 ans, en diminution plus modérée chez les 15-64 ans et stable chez les 65 ans et plus. Le TP est aussi en baisse chez les moins de 15 ans et stable chez les plus de 65 ans, par rapport à la semaine 15-2023. L'activité épidémique demeure néanmoins la plus importante chez les 15-64 ans, chez qui le TP est en diminution mais reste supérieur à 20 % (respectivement 20,6 % chez les 15-44 ans et 20,4 % chez les 45-64 ans) (**Figure 1**).

## Impact sur l'offre de soins

**En ville**, sur les secteurs urbains couverts par les associations SOS Médecins, les recours et la part d'activité pour suspicion de Covid-19 sont en baisse en semaine 16-2023 (respectivement -26 % et -0,3 pt par rapport à la semaine 15-2023) (**Figure 3**).

**A l'hôpital**, aux urgences, les recours pour suspicion de Covid-19 diminuent en nombre et la part d'activité est stable (respectivement -23 % et -0,1 pt par rapport à la semaine 15-2023). Les hospitalisations après passages diminuent en nombre et en part d'activité (respectivement -22 % et -0,5 pt par rapport à la semaine 15-2023) (**Figure 4**). Sous réserve de consolidation des données les plus récentes, le nombre de nouvelles admissions à l'hôpital et de nouveaux décès hospitaliers pour Covid-19 sont stables dans toutes les classes d'âge. Le nombre et le taux de nouvelles admissions en soins critiques, en diminution cette semaine après plusieurs semaines d'augmentation, restent plus élevés chez les 60-79 ans (**Figure 2**).

**Dans les ESMS**, le nombre de nouveaux épisodes signalés est stable ces trois dernières semaines (données non consolidées en semaine 16-2023).

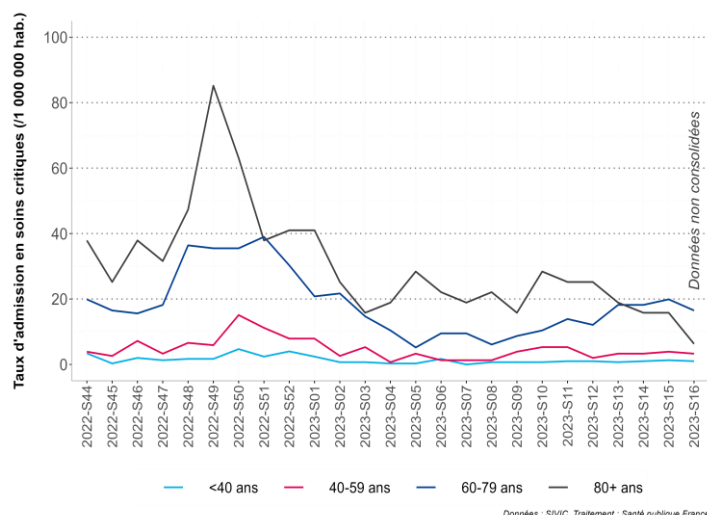
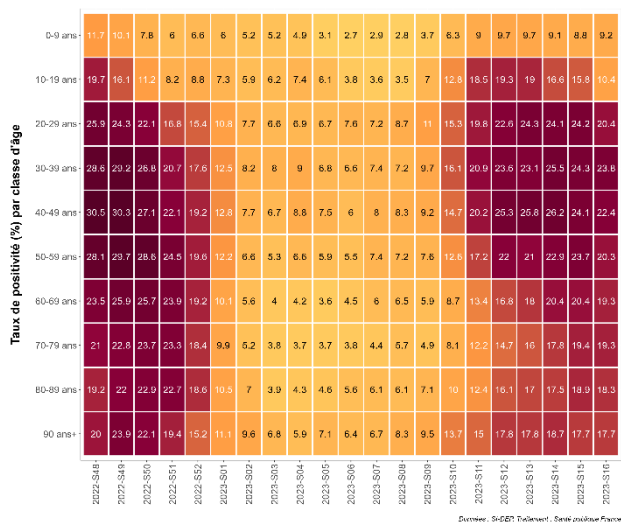


Figure 1. Évolution régionale hebdomadaire du taux de positivité par classes d'âges décennales, Hauts-de-France, source SI-DEP

Figure 2. Évolution hebdomadaire des taux d'hospitalisations en services de soins critiques de patients infectés par la COVID-19 par classe d'âges, Hauts-de-France, source SI-VIC

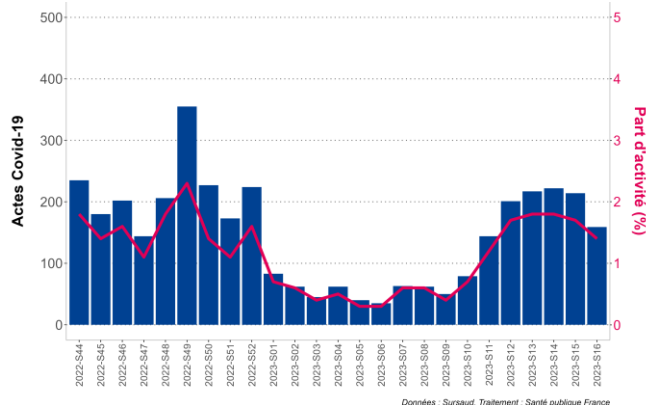


Figure 3. Évolution hebdomadaire du nombre d'actes et de la part d'activité régionale pour suspicion de Covid-19 chez les SOS médecins, Hauts-de-France, source SurSaUD®

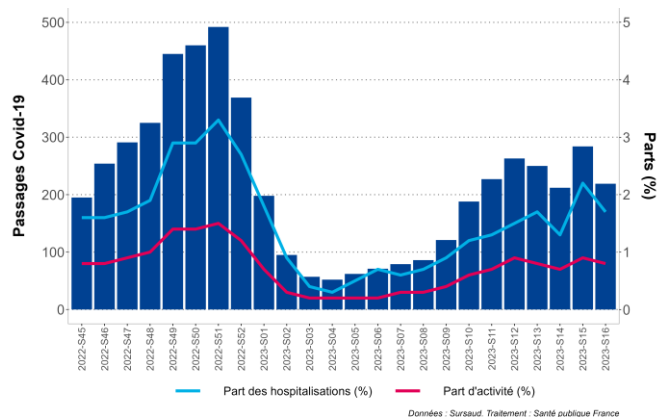


Figure 4. Évolution hebdomadaire du nombre de passages et des parts d'activité et d'hospitalisation régionales pour Covid-19 dans les services d'urgences de la région, Hauts-de-France, source SurSaUD®



## Remerciements à nos partenaires

- Services d'urgences du réseau Oscour® ;
- Associations SOS Médecins d'Amiens, Beauvais, Dunkerque, Lille, Roubaix-Tourcoing et Saint-Quentin ;
- Réseau Sentinelles ;
- Systèmes de surveillance spécifiques :
  - Réanimateurs (cas graves de grippe hospitalisés en réanimation) ;
  - Personnels des Ehpad et autres établissements sociaux et médico-sociaux (ESMS) : épisodes de cas groupés d'infections respiratoires aiguës (IRA) en Ehpad ;
  - Laboratoires d'analyses et de biologie médicales et Centre national de Référence des virus respiratoires, Institut Pasteur, Paris ;
  - Analyses virologiques réalisées au CHU de Lille et au CHU d'Amiens ;
  - Réseaux Bronchiolites Picard et 59-62.
- Centre d'appui pour la prévention des infections associées aux soins (CPIas) Hauts-de-France ;
- Agence régionale de santé (ARS) des Hauts-de-France ;

## Méthodes

- Les recours aux services d'urgence sont suivis pour les regroupements syndromiques suivants :
  - Grippe ou syndrome grippal : codes J09, J10, J11 et leurs dérivés selon la classification CIM-10 de l'OMS;
  - Bronchiolite : codes J210, J218 et J219, chez les enfants de moins de 2 ans ;
  - GEA : codes A08, A09 et leurs dérivés
  - Scarlatine : code A38
- Les recours à SOS Médecins sont suivis pour les définitions de cas suivantes :
  - Grippe ou syndrome grippal : fièvre supérieure à 38,5°C d'apparition brutale, accompagnée de myalgies et de signes respiratoires ;
  - Bronchiolite : enfant âgé de moins de 24 mois, présentant au maximum trois épisodes de toux/dyspnée obstructive au décours immédiat d'une rhinopharyngite, accompagnés de sifflements et/ou râles à l'auscultation ;
  - GEA : au moins un des 3 symptômes parmi diarrhée, vomissement et gastro-entérite.
- Les recours aux médecins du réseau Sentinelles sont suivis pour les définitions de cas suivantes :
  - IRA, dont la définition est « apparition brutale de fièvre (ou sensation de fièvre) et de signes respiratoires ».
  - GEA : au moins 3 selles liquides ou molles par jour datant de moins de 14 jours et motivant la consultation
- Surveillance de la mortalité :
  - La mortalité « toutes causes » est suivie à partir de l'enregistrement des décès par les services d'Etat-civil dans les communes informatisées de la région (qui représente près 80 % des décès de la région). Un projet européen de surveillance de la mortalité, baptisé Euromomo (<http://www.euromomo.eu>), permet d'assurer un suivi de la mortalité en temps réel et de coordonner une analyse normalisée afin que les signaux entre les pays soient comparables. Les données proviennent des services d'état-civil et nécessitent un délai de consolidation de plusieurs semaines. Ce modèle permet notamment de décrire « l'excès » du nombre de décès observés pendant les saisons estivales et hivernales. Ces « excès » sont variables selon les saisons et sont à mettre en regard de ceux calculés les années précédentes.

## Qualité des données de la semaine passée

Transmission des données d'une nouvelle association SOS Médecins à Beauvais (Oise) depuis le 11/12/2022.

	Hauts-de-France	Aisne	Nord	Oise	Pas-de-Calais	Somme
SOS : Nombre d'associations incluses	6/6	1/1	3/3	1/1	0/0	1/1
SOS : Taux de codage diagnostique	94,6 %	98,8 %	89,5 %	99,8 %	-	99,8 %
SU – Nombre de SU inclus	49/50	7/7	19/19	6/7	11/11	6/6
SU – Taux de codage diagnostique	81,8 %	95,9 %	95,0 %	46,4 %	68,3 %	81,6 %

### Équipe de rédaction

#### Santé publique France Hauts-de-France

DAUDENS-VAYSSE Elise  
 HAEGHEBAERT Sylvie  
 JOHNSON Valentin  
 N'DIAYE Bakhao  
 OTELE Christine  
 PONTIÉS Valérie  
 PROUVOST Hélène  
 RICHARSONS Ingrid  
 RUSHYIZEKERA Melissa  
 SHAIYKOVA Arnoo  
 THOMAS Nathalie  
 WYNDELS Karine

### Direction des régions (DiRe)

En collaboration avec les Directions des maladies infectieuses (DMI) et d'appui, traitements et analyse des données (Data)

#### Diffusion Santé publique France

12 rue du Val d'Osne  
 94415 Saint-Maurice Cedex  
[www.santepubliquefrance.fr](http://www.santepubliquefrance.fr)

Date de publication  
 27 avril 2023

#### Contact

Cellule régionale Hauts-de-France  
[hautsdefrance@santepubliquefrance.fr](mailto:hautsdefrance@santepubliquefrance.fr)

#### Contact presse

[presse@santepubliquefrance.fr](mailto:presse@santepubliquefrance.fr)

Retrouvez-nous sur :  
[www.santepubliquefrance.fr](http://www.santepubliquefrance.fr)

Twitter : @sante-prevention