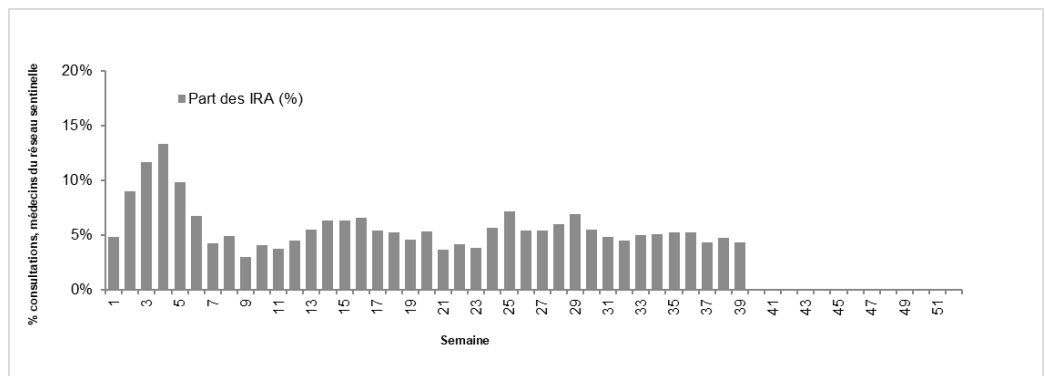


Points clés

- Démarrage en semaine 39 de l'épidémie de grippe avec une circulation majoritaire des virus grippaux de type A(H1N1)pdm09
- Progression continue du nombre de passages aux urgences et des hospitalisations depuis 3 semaines
- Les passages aux urgences et des hospitalisations restent à ce stade en effectifs limités avec majoritairement des personnes de moins de 15 ans
- Prolongation de la campagne de vaccination antigrippale
- L'application des mesures barrières limite la propagation des virus respiratoires.

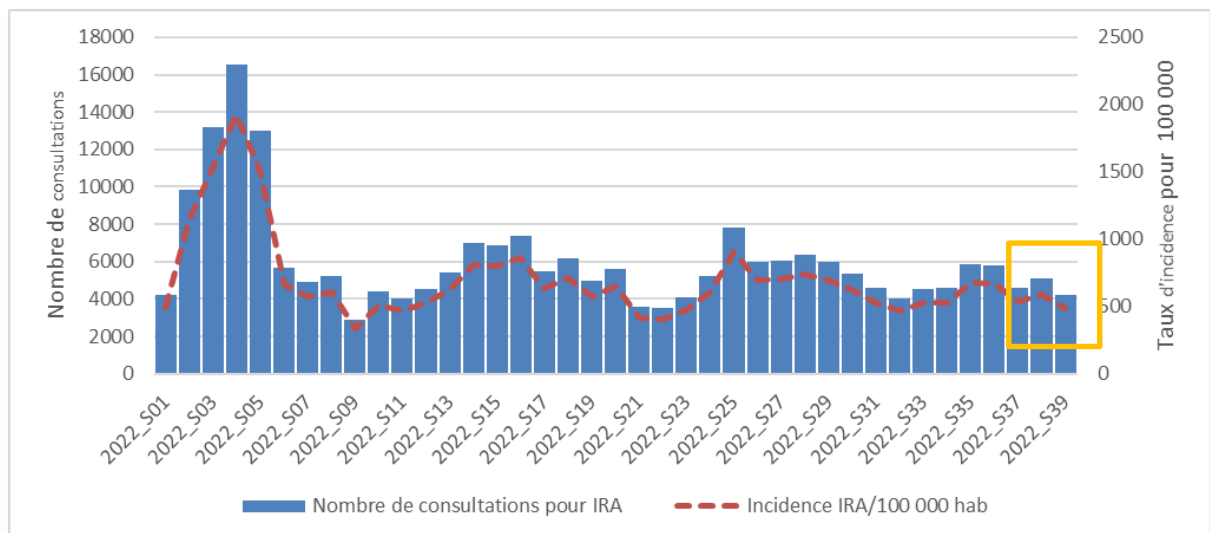
A La Réunion, malgré la forte baisse de l'incidence de la Covid-19 (41 cas pour 100 000 habitants) la part des IRA en médecine de ville se maintient à un niveau élevé (Figure 1) et confirme la circulation des virus grippaux en population générale.

Figure 1 – Part des consultations pour IRA parmi l'ensemble des consultations rapportées par le réseau de médecins sentinelles de La Réunion, par semaine de consultation, S1-S39/2022



En raison d'une circulation active des virus grippaux, l'estimation du nombre de consultations hebdomadaires pour IRA chez les médecins généralistes libéraux à La Réunion reste élevée malgré la baisse de l'incidence de la Covid-19 depuis 3 semaines (Figure 2). Depuis la S37, on estime le nombre de consultations hebdomadaires pour IRA à plus de 4 500 et une incidence hebdomadaire moyenne de 538 cas pour 100 000 habitants en S35 (Figure 2).

Figure 2 – Estimation du nombre de cas et taux d'incidence (cas pour 100 000 habitants) hebdomadaires des consultations pour IRA en population générale (cas pour 100 000 habitants), la Réunion - 2022 - CGSS

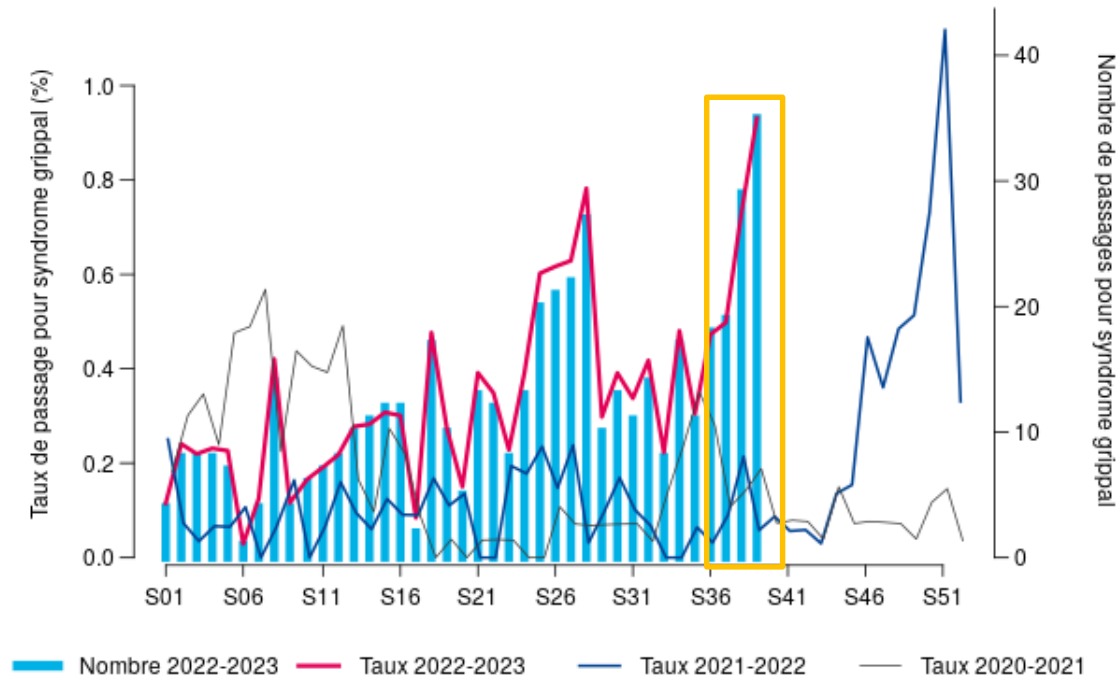


Surveillance hospitalière

Surveillance des passages aux urgences

Depuis la S37, le recours aux urgences pour un syndrome grippal est en hausse continue et atteint **35 passages** en S39 (Figure 3). Depuis la S37, **les passages aux urgences concernaient majoritairement les personnes de moins de 15 ans (61%)**. **Les hospitalisations ont représenté 20,5%** des passages aux urgences. **Quatre personnes ont été admises en réanimation** (2 adultes et 2 enfants) avec un diagnostic de grippe confirmé.

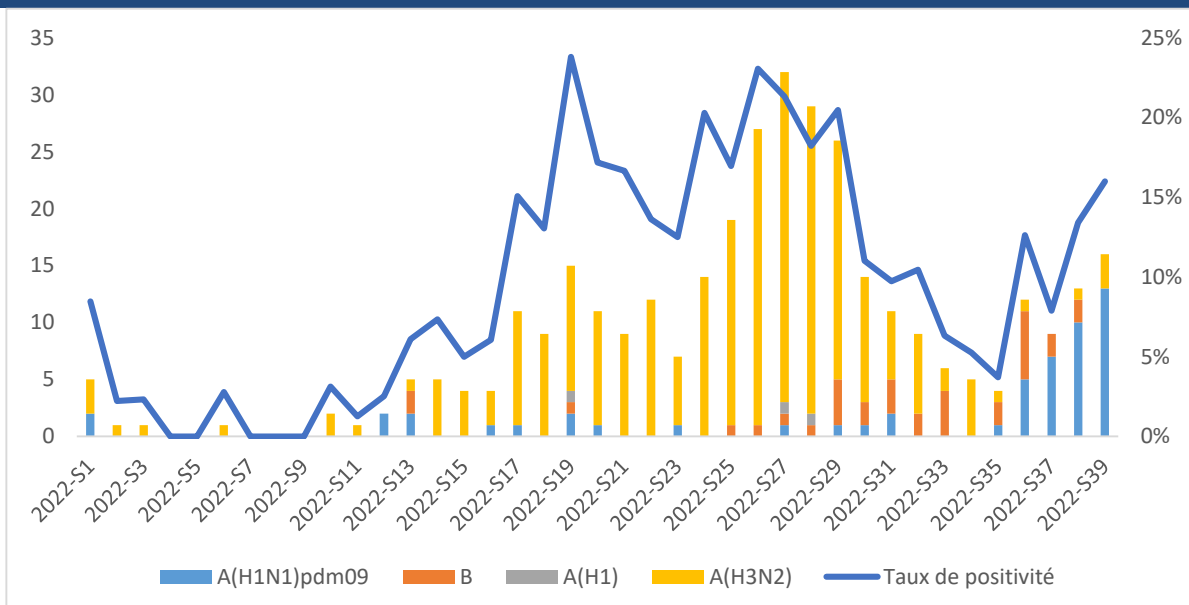
Figure 3– Part et nombre de passages pour syndrome grippal parmi les passages aux urgences toutes causes, tous âges confondus, 2020-2022, La Réunion (réseau Oscour®)



Surveillance biologique à l'hôpital et en médecine de ville

Au 1^{er} semestre 2022 et à partir des données de surveillance virologique issues du réseau des médecins sentinelles et de la surveillance virologique hospitalière la majorité des virus grippaux identifiés étaient de type A(H3N2.) (Figure 4). **Depuis la S35/2022 (fin août-début septembre), les virus grippaux identifiés sont majoritairement de type A(H1N1)pdm09** (Figure 4) v

Figure 4 – Distribution des virus respiratoires dans les prélèvements réalisés par les médecins du réseau sentinelle et les services du CHU Nord par semaine de prélèvement, La Réunion, S01/2022 - S39/2022, données au 05/10/2022



Limiter la transmission

La grippe est une affection contagieuse due à un myxovirus qui se transmet de manière aérienne ou par contact direct avec un malade ou son environnement. Afin de limiter la transmission (et de contaminer d'autres personnes), il existe des gestes simples à l'efficacité démontrée :

- **Se laver les mains régulièrement avec de l'eau et du savon ou utiliser une solution hydroalcoolique ;**
- **Se couvrir la bouche dès que l'on tousse, éternue (dans sa manche ou dans un mouchoir à usage unique) et transmettre ce réflexe aux enfants ;**
- **Porter un masque et limiter les contacts ;**
- **Se moucher dans des mouchoirs à usage unique et les jeter.**
- **Des modules vidéos à visée pédagogique pour comprendre la grippe (symptômes, transmission gestes de prévention pour se protéger et protéger les autres) sont disponibles en ligne : <http://inpes.santepubliquefrance.fr/10000/themes/grippes/index.asp>**