

[Rappels sur la prévention des pathologies hivernales p. 2](#)

[Surveillance de la grippe, bronchiolite et Covid-19, p. 3 - 5](#)

Niveau d'alerte régional

Grippe et syndrome grippal

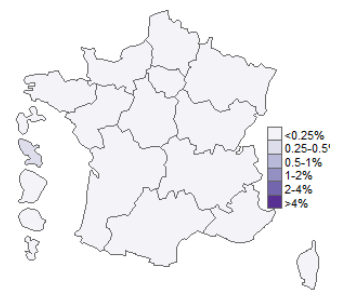


Bronchiolite (moins de 2 ans)



Taux de passages aux urgences

Covid-19



Indicateurs clés—Semaine 08

	Grippe et syndrome grippal - p.3		Bronchiolite (moins de 2 ans) - p.4		Covid-19 - p.5	
	Part d'activité	Tendance	Part d'activité	Tendance	Part d'activité	Tendance
Passages aux urgences	1,4 %	↘	8,3 %	→	0,2 %	→
Consultations SOS médecins	8,3 %	↘	5,5 %	↗	0,3 %	→

Source : réseau OSCOUR®, associations SOS Médecins.
Auteur : Santé publique France

[Surveillance des gastro-entérites aiguës, p. 6](#)

[Surveillance de la mortalité, p. 7](#)

Focus

[Déclaration des toxi-infections alimentaires collectives en 2022, p.8](#)

Santé publique France publie les données annuelles de surveillance des toxi-infections alimentaires collectives en France et rappelle les recommandations pour éviter les risques d'intoxications alimentaires.

Contre la COVID-19 et les virus saisonniers, gardons le réflexe des gestes barrières

Grippe, bronchiolite, gastro-entérite, covid
Les maladies de l'hiver

Comment se transmettent-elles ?

- Les postillons
- Les mains

Comment les éviter ?

- Lavez-vous les mains
- Aérez les pièces
- Portez un masque lorsqu'il y a du monde ou si vous êtes malade
- Vaccin contre la grippe, covid et certaines gastro-entérites

Pour les enfants ou personnes fragiles, si vous êtes malade, il faut voir un **médecin**. S'il n'est pas disponible, appelez le **15**

+ d'infos et traductions sur : www.santepubliquefrance.fr/accessible/virushiver

Avec l'arrivée de l'automne et de l'hiver, les symptômes grippaux, pseudo-grippaux et de gastro-entérites vont aller en s'intensifiant.

En France, de nombreux **virus** circulent, et sont en cause dans les pathologies telles que : les rhinites, les rhinopharyngites, les gripes saisonnières, les bronchites et les bronchiolites chez l'enfant.

De leurs côtés, les virus les plus fréquemment retrouvés dans les gastro-entérites sont les « rotavirus » et « norovirus ».

L'adoption des gestes barrières reste le moyen le plus efficace de lutter contre la transmission de ces virus saisonniers, et de manière générale contre les microbes.

Vaccination

La vaccination contre la Covid-19 et la grippe protège contre le risque de formes graves (hospitalisation et décès) et diminue globalement le risque d'infection. Les personnes vaccinées peuvent être infectées, peu symptomatiques mais transmettre le virus. **La vaccination ne dispense donc pas de l'application stricte des mesures universelles d'hygiène.**

Vaccination contre la Covid-19 : La campagne de vaccination automnale a débuté le 2 octobre 2023, elle cible :

- toutes les personnes âgées de 65 ans et plus,
- les personnes à risque de forme grave,
- les personnes immunodéprimées,
- les femmes enceintes,
- les résidents en Ehpad (Etablissements d'hébergement pour personnes âgées dépendantes) et USLD (Unité de soins de longue durée),
- les personnes vivant dans l'entourage ou en contacts réguliers avec des personnes immunodéprimées ou vulnérables, y compris les professionnels de santé.

Ces populations sont éligibles à la vaccination à partir de 6 mois après leur dernière infection ou injection de vaccin contre la Covid-19 (3 mois pour les personnes immunodéprimées). Les vaccins adaptés au variant XBB.1.5 sont proposés préférentiellement.

Vaccination contre la grippe saisonnière: La campagne a commencé le 17 octobre. Elle est recommandée pour toutes les personnes ciblées par les recommandations du [calendrier des vaccinations](#) et recommandations vaccinales en vigueur (personnes de 65 ans et plus, personnes de moins de 65 ans à risque de formes graves et femmes enceintes).

Pour en savoir plus sur la vaccination: Vaccination-info-service.fr

Synthèse

- Région en **phase épidémique** pour la grippe depuis la semaine 50-2023.
- **OSCOUR®** : Le nombre de passages aux urgences pour syndrome grippal, tous âges, est en diminution (361 contre 597 en S07-2024) ; soit une part d'activité de 1,4 %.
- **SOS Médecins** : Le nombre de consultations pour syndrome grippal, tous âges, est en diminution en semaine 08-2024 (644 consultations contre 836 en S07-2024) ; la part d'activité pour grippe est de 8,3 %.
- **Données de virologie** : D'après les données des laboratoires de virologie des CHU de Nancy, Strasbourg et Reims, la circulation des virus grippaux est en légère diminution en semaine 08-2024, mais reste forte.

Figure 1. Taux et nombre de diagnostics de syndrome grippal parmi le total des passages aux urgences depuis la semaine 30-2021. Région Grand Est (Source : OSCOUR®)

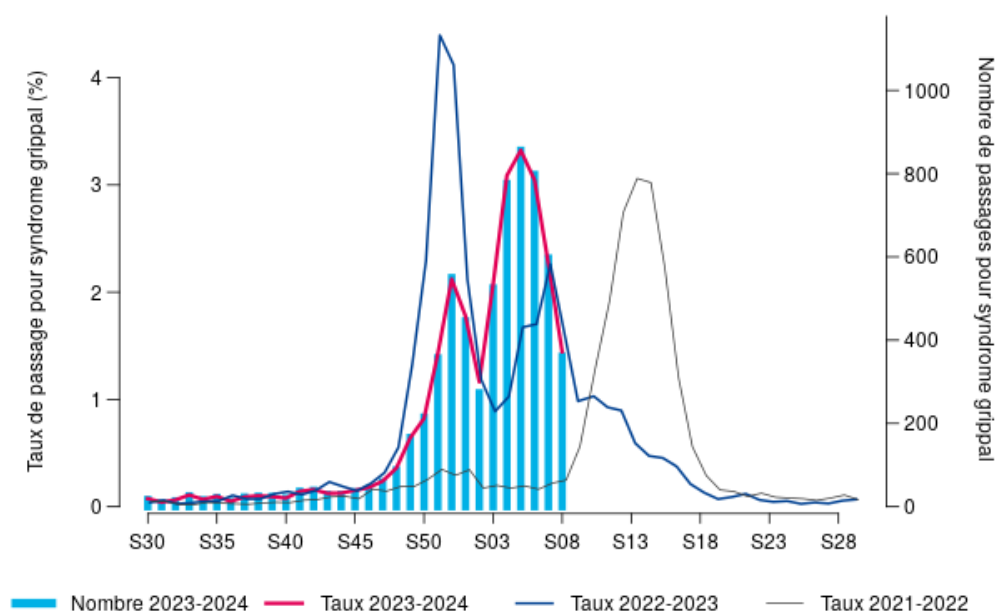
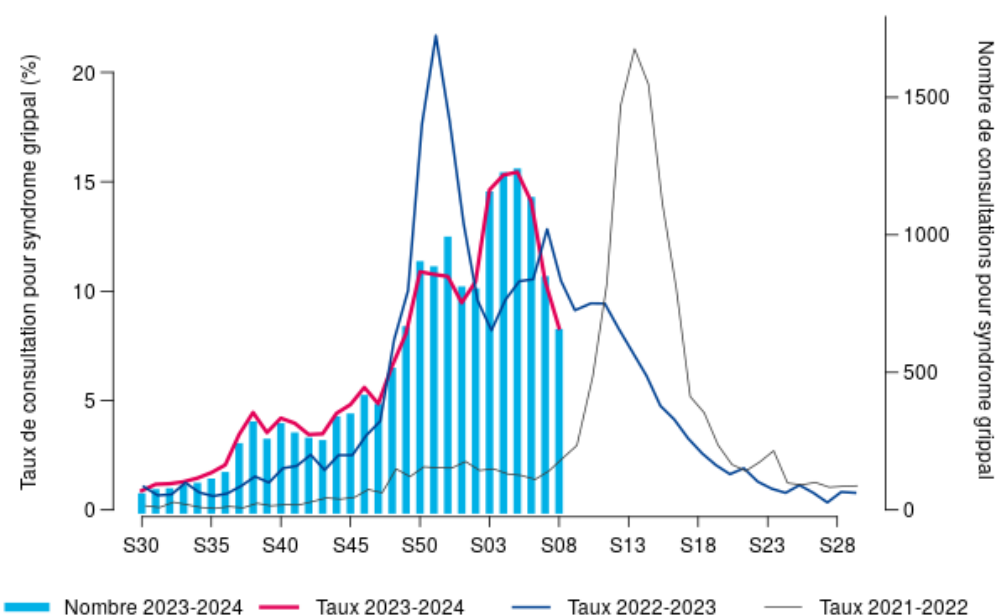


Figure 2. Taux et nombre de diagnostics de syndrome grippal parmi le total des consultations SOS Médecins depuis la semaine 30-2021. Région Grand Est (Source : SOS Médecins)



Surveillance de la bronchiolite (chez les moins de 2 ans)

Synthèse

- La région est sortie de la phase post-épidémique en semaine 03-24.
- **OSCOUR®** : En semaine 08-2024, la part d'activité liée à la bronchiolite chez les enfants de moins de 2 ans dans les services d'urgence fluctue (8,3 %), tout comme le nombre de passages (117 passages). La proportion des hospitalisations pour bronchiolite parmi toutes les hospitalisations après passage en SAU pour les enfants de moins de 2 ans est de 17 %.
- **SOS Médecins** : La part d'activité des associations SOS Médecins liée à la bronchiolite fluctue depuis la semaine 03-2024. En semaine 08-2024, elle est de 5,5 %, correspondant à 36 consultations.
- **Données de virologie** : D'après les résultats des laboratoires de virologie des CHU de Nancy, Strasbourg et Reims, la circulation du VRS (virus respiratoire syncytial) est stable par rapport à la semaine précédente.

Figure 3. Taux et nombre de diagnostics de bronchiolite parmi le total des passages aux urgences chez les moins de 2 ans depuis la semaine 30-2021. Région Grand Est (Source : OSCOUR®)

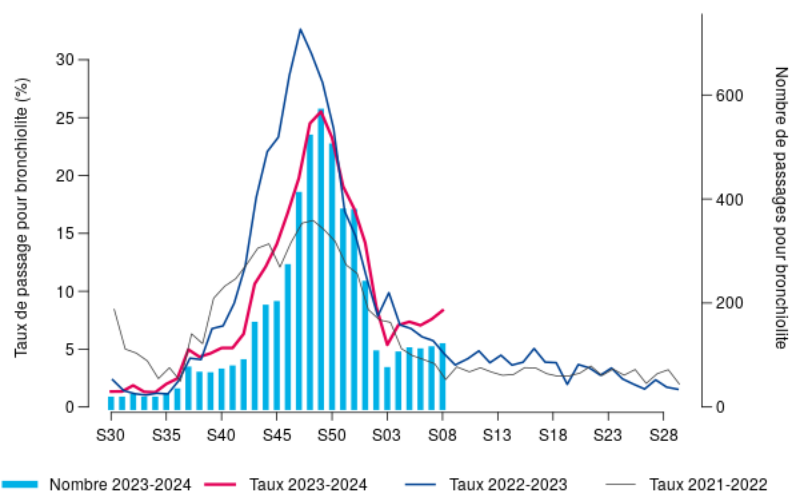


Figure 4. Taux et nombre de diagnostics de bronchiolite parmi le total des consultations SOS Médecins chez les moins de 2 ans depuis la semaine 30-2021. Région Grand Est (Source : SOS Médecins)

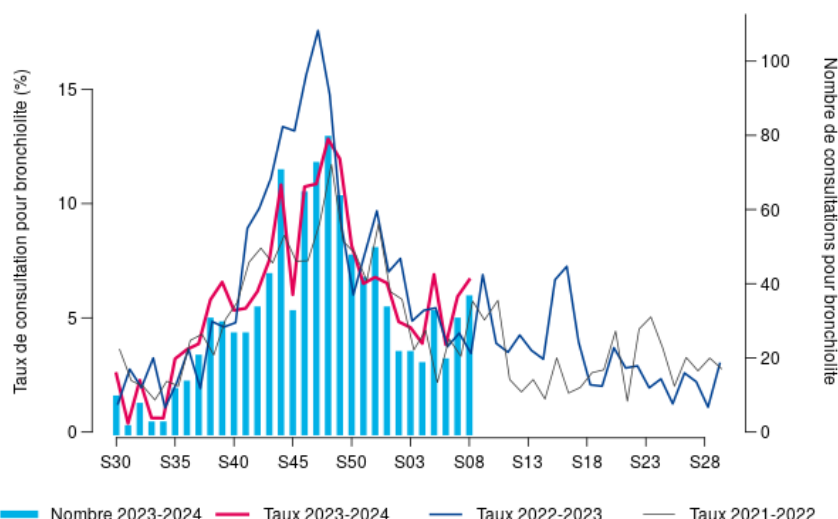


Tableau 1. Données d'hospitalisations après passage en SAU, 2024, Région Grand Est (Source OSCOUR®)

Semaine	Nombre d'hospitalisations pour bronchiolite, moins de 2 ans	Variation par rapport à la semaine précédente	Taux de bronchiolite parmi toutes les hospitalisations codées, moins de 2 ans (%)
2024-07	42		14,0
2024-08	49	+ 16,7 %	17,1

Synthèse

- **OSCOUR®** : En semaine 08-2024, le nombre de passages aux urgences pour COVID-19 reste stable par rapport à la semaine précédente (40 passages contre 43 en S07-2024), soit une part d'activité de 0,2 %.
- **SOS Médecins** : En semaine 08-2024, le nombre de consultations SOS médecins pour COVID-19 reste stable par rapport à la semaine précédente, les effectifs étant limités (22 consultations contre 16 en S07-2024), soit une part d'activité des associations SOS Médecins de la région de 0,3 %.
- **Surveillance virologique du SARS-Cov-2** : En semaine 08-2024, pour la région Grand Est, le taux d'incidence continue de diminuer, avec 2,6 cas / 100 000 habitants. Tous les départements se maintiennent à moins de 5 cas / 100 000 habitants. La classe d'âge présentant le taux d'incidence le plus élevé est la classe des 80 ans et plus, avec 12,3 cas / 100 000 habitants.

NB : les taux d'incidence doivent être interprétés avec prudence, car cet indicateur ne reflète que les cas confirmés biologiquement en laboratoire et non la situation réelle (moins de tests dans l'ensemble et recours aux tests pouvant varier dans le temps ; non prise en compte des résultats des autotests). Ces données permettent toutefois d'apprécier les tendances d'évolution.

Figure 5. Taux et nombre de diagnostics de COVID-19 parmi le total des passages aux urgences, 2021-2024. Région Grand Est (Source : OSCOUR®)

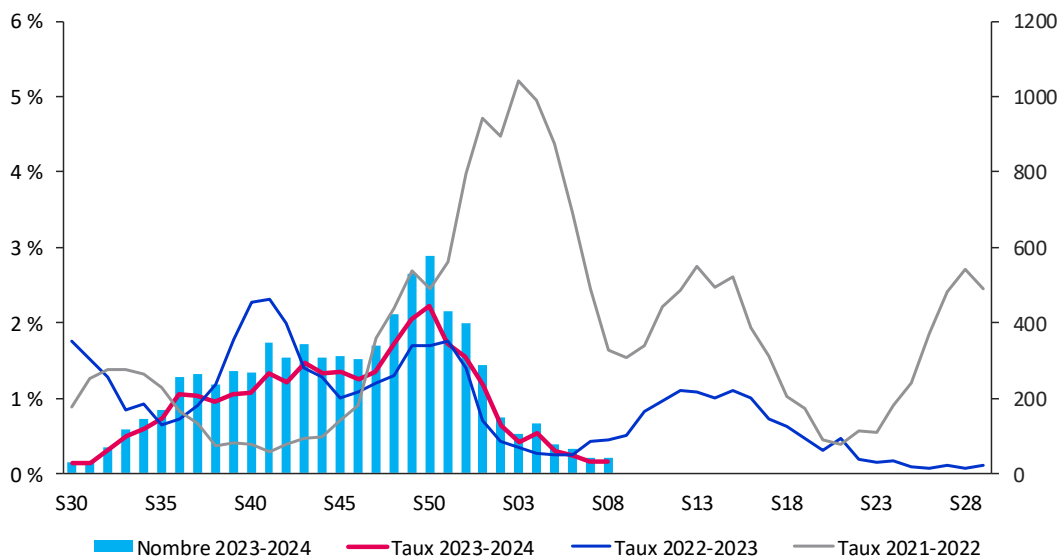
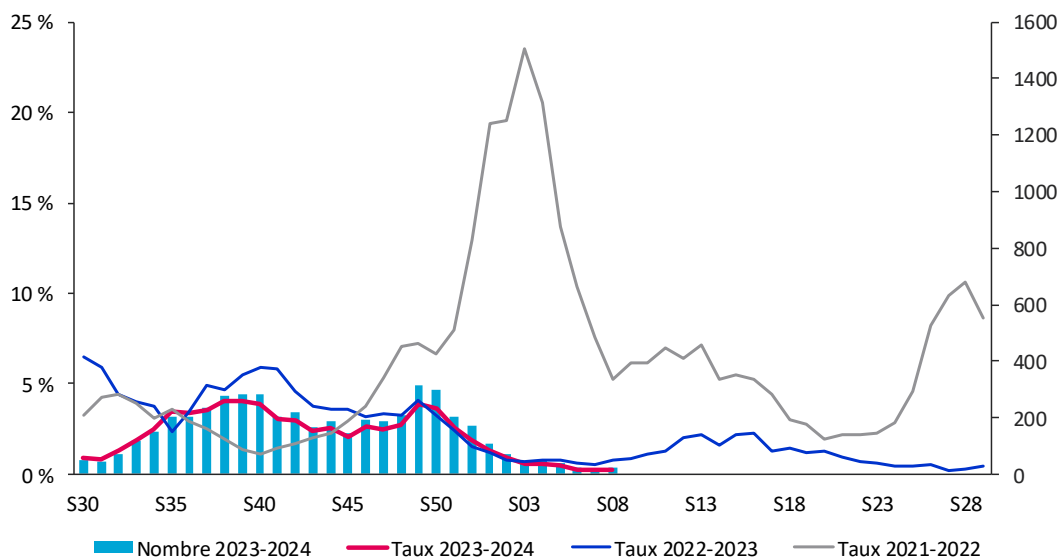


Figure 6. Taux et nombre de diagnostics de COVID-19 parmi le total des consultations, 2021-2024. Région Grand Est (Source : SOS Médecins)



Surveillance des gastro-entérites aiguës (GEA)

Synthèse

- **OSCOUR®** : Le nombre de passages aux urgences pour gastro-entérite, tous âges, est stable en semaine 08-2024 par rapport aux semaines précédentes. La part d'activité est de 1,3 %, soit 321 passages.
- **SOS Médecins** : Le nombre de consultations pour gastro-entérite est en légère augmentation en semaine 08-2024 (637 consultations), tout comme la part d'activité pour cette pathologie (8,3 %).
- **Données de virologie** : D'après les données des laboratoires de virologie des CHU de Nancy, Strasbourg et Reims, la circulation des virus entériques reste modérée en semaine 08-2024.
- **Pour consulter les données nationales** sur les gastroentérites aiguës, cliquez [ici](#)

Figure 7. Taux et nombre de diagnostics de gastro-entérites parmi le total des passages aux urgences depuis la semaine 30-2021. Région Grand Est (Source : OSCOUR®)

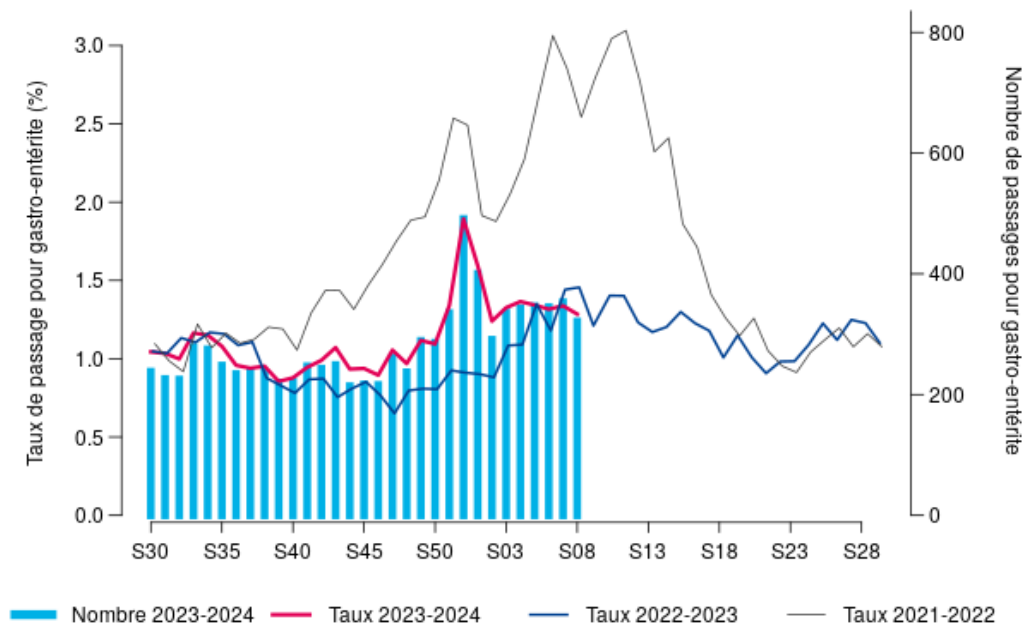
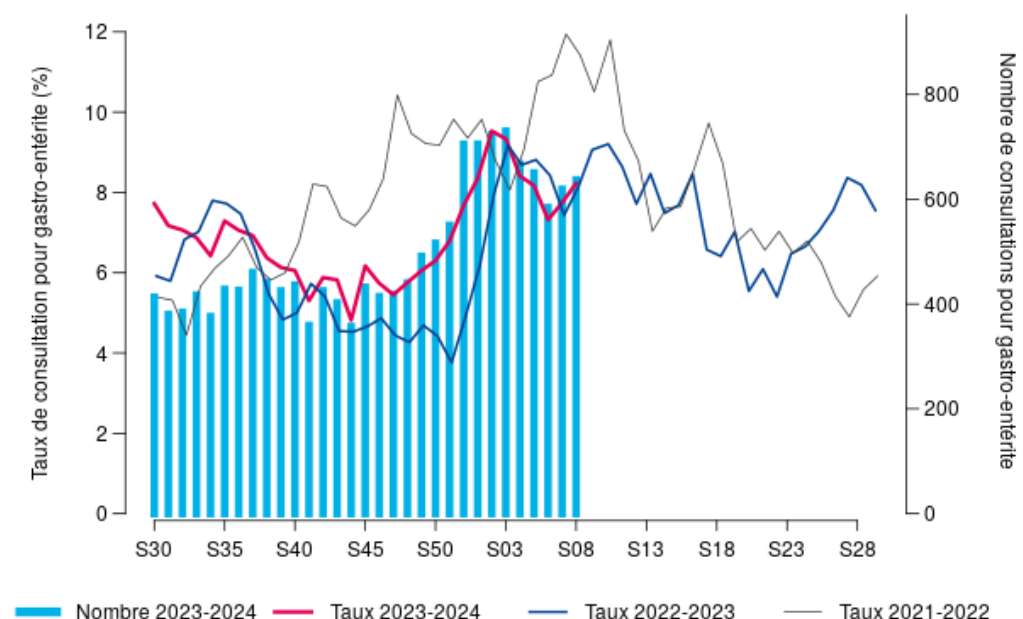
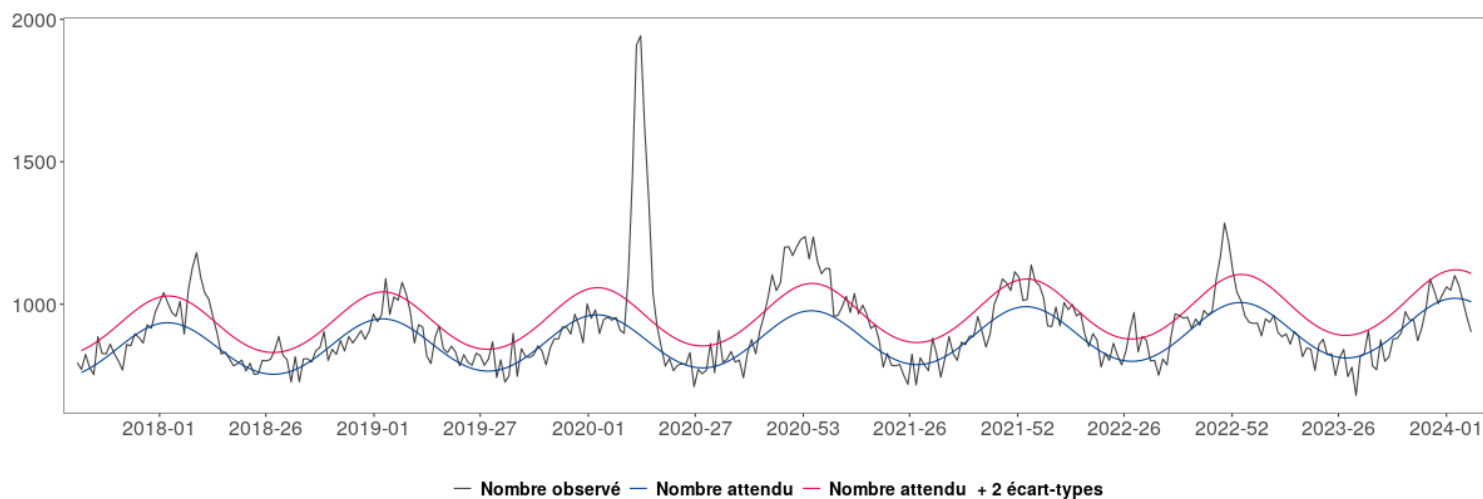


Figure 8. Taux et nombre de diagnostics de gastro-entérites parmi le total des consultations SOS Médecins depuis la semaine 30-2021. Région Grand Est (Source : SOS Médecins)



Mortalité toutes causes confondues de décès

Figure 9. Mortalité toutes causes, toutes classes d'âge confondues, jusqu'à la semaine 08-2024, Grand Est (Source : Insee, au 26/02/2024)



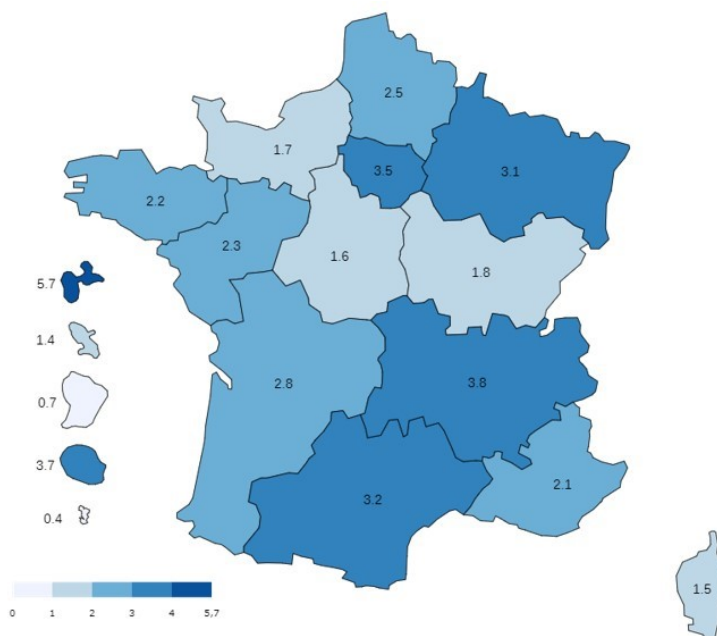
Près de 2 000 toxi-infections alimentaires collectives déclarées en France en 2022

Les maladies infectieuses d'origine alimentaire, comme les toxi-infections alimentaires collectives (TIAC), représentent un risque sanitaire pour la population et sont souvent causées par la consommation d'aliments contaminés par des bactéries pathogènes (*Salmonella*, *Bacillus cereus*, *Staphylococcus aureus*...). Chaque année, entre 10 000 à 16 000 personnes sont touchées par une TIAC en France, que ce soit en milieu familial, en restauration commerciale ou collective. En 2022, le nombre de TIAC notifiées est le plus élevé enregistré depuis la mise en place de la surveillance en 1987 et dans la continuité de la tendance à la hausse observée avant la pandémie de Covid-19. Il a dépassé la hausse déjà constatée en 2019 après une diminution en 2020-2021, très certainement liée avec la mise en place de mesures de distanciation physique et de l'application des gestes barrières pendant la pandémie.

En 2022, 1 924 TIAC ont été déclarées en France, affectant 16 763 personnes, dont 643 (4%) se sont présentées à l'hôpital (hospitalisation ou passage aux urgences) et 17 (0,1%) sont décédées.

En région **Grand Est**, 143 TIAC ont été déclarées en 2022.

Figure 10. Distribution du nombre de TIAC déclarées aux ARS et/ou aux DD(CS)PP pour 100 000 habitants par région - France, 2022



Pour en savoir plus :

- [Conseils d'hygiène dans la cuisine](#) | Anses - Agence nationale de sécurité sanitaire de l'alimentation, de l'environnement et du travail
- [Histoire d'une alerte alimentaire](#) en infographie (santepubliquefrance.fr)

Le point épidémiologique

Remerciements à nos partenaires :

Services d'urgences du réseau Oscour®,
Associations SOS Médecins de Meurthe-et-Moselle, Mulhouse, Reims, Strasbourg et Troyes,
Réseau Sentinelles,

Systèmes de surveillance spécifiques :

- Cas graves de grippe hospitalisés en réanimation,
- Épisodes de cas groupés d'infections respiratoires aiguës en établissements hébergeant des personnes âgées,
- Analyses virologiques réalisées aux CHU de Nancy, Reims et Strasbourg,

Autres partenaires régionaux spécifiques :

- Observatoire des urgences Est-RESCUE,
- Agence régionale de santé Grand Est.

Comité de rédaction

Oriane Broustal
Morgane Colle
Caroline Fiet
Nadège Marguerite
Christine Meffre
Sophie Raguet
Morgane Trouillet
Jenifer Yai

Diffusion

Santé publique France Grand Est
Tél. 03 83 39 29 43
GrandEst@santepubliquefrance.fr

Retrouvez nous sur : santepubliquefrance.fr

Twitter : @sante-prevention