

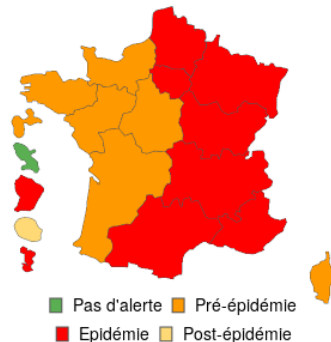
Rappels sur la prévention des pathologies hivernales p. 2

Surveillance de la grippe, bronchiolite et Covid-19, p.3 - 5

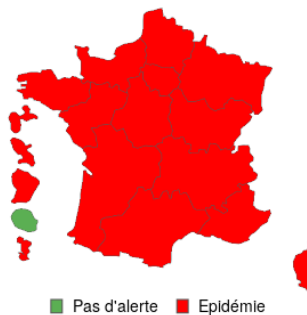
### Niveau d'alerte régional

### Taux de passages aux urgences

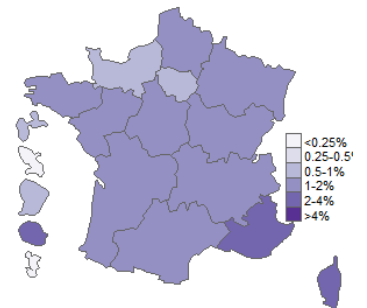
#### Grippe et syndrome grippal



#### Bronchiolite (moins de 2 ans)



#### Covid-19



### Indicateurs clés—Semaine 51

	Grippe et syndrome grippal - p.3		Bronchiolite (moins de 2 ans) - p.4		Covid-19 - p.5	
	Part d'activité	Tendance	Part d'activité	Tendance	Part d'activité	Tendance
<b>Passages aux urgences</b>	1,4 %	↗	19 %	↘	1,7 %	↘
<b>Consultations SOS médecins</b>	10,7 %	→	6,7 %	↘	2,5 %	↘

Source : réseau OSCOUR®, associations SOS Médecins.  
Auteur : Santé publique France

Surveillance des gastro-entérites aiguës, p.6

Surveillance de la mortalité, p.7

### Autres actualités

Infections à *Mycoplasma pneumoniae* en France : point de situation au 19 décembre 2023

Santé publique France publie un point de situation au 19 décembre 2023 suite à l'augmentation des infections à *Mycoplasma pneumoniae* en France et rappelle les gestes barrières à adopter. Retrouvez l'actualité [sur le site de Santé publique France](#).

# Contre la COVID-19 et les virus saisonniers, gardons le réflexe des gestes barrières



## Grippe, bronchiolite, gastro-entérite, covid Les maladies de l'hiver

### Comment se transmettent-elles ?



Les postillons



Les mains

### Comment les éviter ?



Lavez-vous les mains



Aérez les pièces



Portez un masque  
lorsqu'il y a du monde  
ou si vous êtes malade



Vaccin  
contre la grippe,  
covid et certaines  
gastro-entérites

Pour les enfants ou personnes fragiles,  
si vous êtes malade, il faut voir un **médecin**.  
S'il n'est pas disponible, appelez le **15**



+ d'infos et traductions sur :  
[www.santepubliquefrance.fr/accessible/virushiver](http://www.santepubliquefrance.fr/accessible/virushiver)

Santé publique France - Décembre 2022 - Aff. W338-021221 - © Graphisme : Olympe (Santé publique France)

Avec l'arrivée de l'automne et de l'hiver, les symptômes grippaux, pseudo-grippaux et de gastro-entérites vont aller en s'intensifiant.

En France, de nombreux **virus** circulent, et sont en cause dans les pathologies telles que : les rhinites, les rhinopharyngites, les gripes saisonnières, les bronchites et les bronchiolites chez l'enfant.

De leurs côtés, les virus les plus fréquemment retrouvés dans les gastro-entérites sont les « rotavirus » et « norovirus ».

**L'adoption des gestes barrières reste le moyen le plus efficace de lutter contre la transmission de ces virus saisonniers, et de manière générale contre les microbes.**

## Vaccination

La vaccination contre la Covid-19 et la grippe protège contre le risque de formes graves (hospitalisation et décès) et diminue globalement le risque d'infection. Les personnes vaccinées peuvent être infectées, peu symptomatiques mais transmettre le virus. **La vaccination ne dispense donc pas de l'application stricte des mesures universelles d'hygiène.**

**Vaccination contre la Covid-19** : La campagne de vaccination automnale a débuté le 2 octobre 2023, elle cible :

- toutes les personnes âgées de 65 ans et plus,
- les personnes à risque de forme grave,
- les personnes immunodéprimées,
- les femmes enceintes,
- les résidents en Ehpad (Etablissements d'hébergement pour personnes âgées dépendantes) et USLD (Unité de soins de longue durée),
- les personnes vivant dans l'entourage ou en contacts réguliers avec des personnes immunodéprimées ou vulnérables, y compris les professionnels de santé.

Ces populations sont éligibles à la vaccination à partir de 6 mois après leur dernière infection ou injection de vaccin contre la Covid-19 (3 mois pour les personnes immunodéprimées). Les vaccins adaptés au variant XBB.1.5 sont proposés préférentiellement.

**Vaccination contre la grippe saisonnière**: La campagne a commencé le 17 octobre. Elle est recommandée pour toutes les personnes ciblées par les recommandations du [calendrier des vaccinations](#) et recommandations vaccinales en vigueur (personnes de 65 ans et plus, personnes de moins de 65 ans à risque de formes graves et femmes enceintes).

Pour en savoir plus sur la vaccination: [Vaccination-info-service.fr](http://Vaccination-info-service.fr)

## Synthèse

- Passage de la région en **phase épidémique** pour la grippe en semaine 50-2023.
- **OSCOUR®** : Le nombre de passages aux urgences pour syndrome grippal, tous âges, continue d'augmenter en semaine 51-2023 par rapport à la semaine précédente (359 passages contre 215 en S50-2023), soit une part d'activité de 1,4 %.
- **SOS Médecins** : Le nombre de consultations pour syndrome grippal, tous âges, est stable en semaine 51-2023 (870 consultations contre 891 en S50-2023) ; la part d'activité pour grippe est de 10,7 %.
- **Données de virologie** : D'après les données des laboratoires de virologie des CHU de Reims et Strasbourg, la circulation des virus grippaux est en augmentation en semaine 51-2023.
- **Pour consulter le bilan national 2022-2023 sur la grippe** : [cliquez ici](#)

Figure 1. Taux et nombre de diagnostics de syndrome grippal parmi le total des passages aux urgences depuis la semaine 30-2021. Région Grand Est (Source : OSCOUR®)

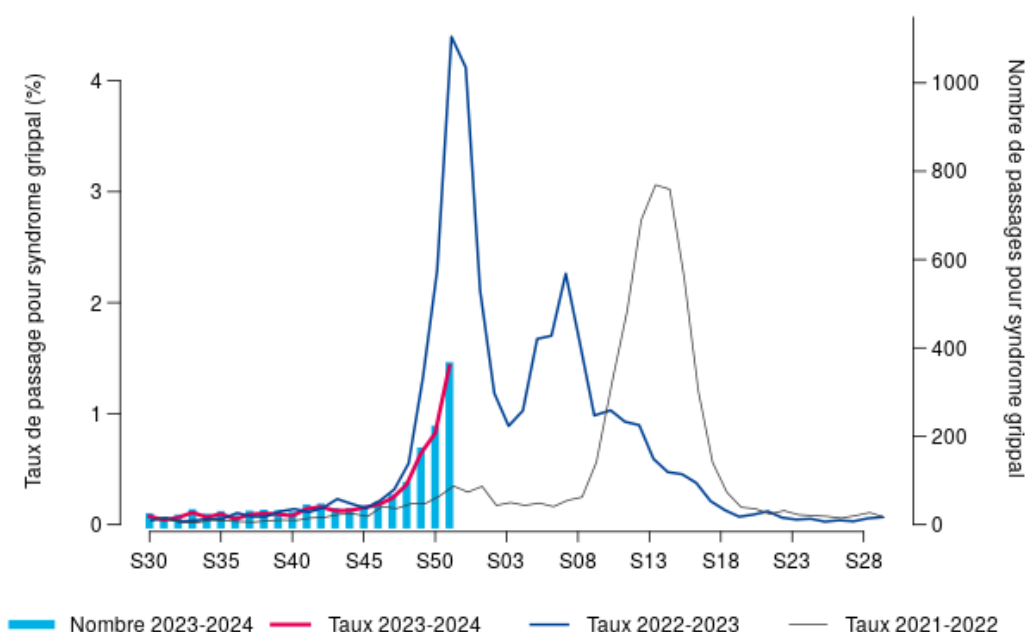
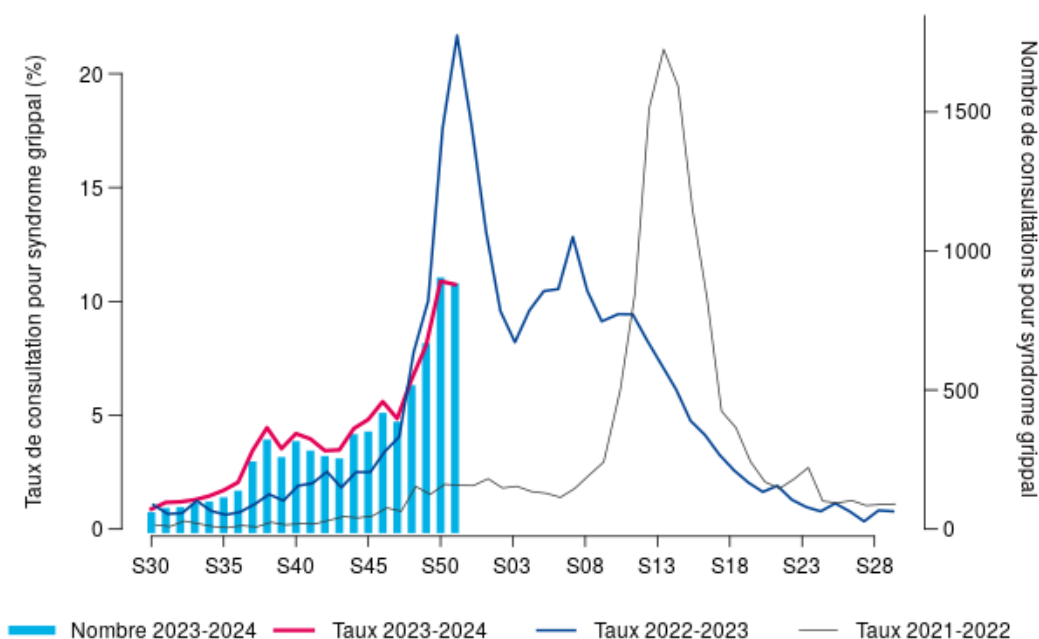


Figure 2. Taux et nombre de diagnostics de syndrome grippal parmi le total des consultations SOS Médecins depuis la semaine 30-2021. Région Grand Est (Source : SOS Médecins)



# Surveillance de la bronchiolite (chez les moins de 2 ans)

## Synthèse

- **OSCOUR®** : En semaine 51-2023, la part d'activité liée à la bronchiolite chez les enfants de moins de 2 ans dans les services d'urgence continue de diminuer. Elle est de 19 %, soit 379 passages. La proportion des hospitalisations pour bronchiolite parmi toutes les hospitalisations après passage en SAU pour les enfants de moins de 2 ans est de 35,6 %.
- **SOS Médecins** : En semaine 51-2023, la part d'activité des associations SOS Médecins liée à la bronchiolite continue de diminuer. Elle est de 6,7 %, soit 42 consultations.
- **Données de virologie** : D'après les résultats des laboratoires de virologie des CHU de Reims, et Strasbourg, la circulation du VRS (virus respiratoire syncytial) dans la région reste à un niveau élevé.

Figure 3. Taux et nombre de diagnostics de bronchiolite parmi le total des passages aux urgences chez les moins de 2 ans depuis la semaine 30-2021. Région Grand Est (Source : OSCOUR®)

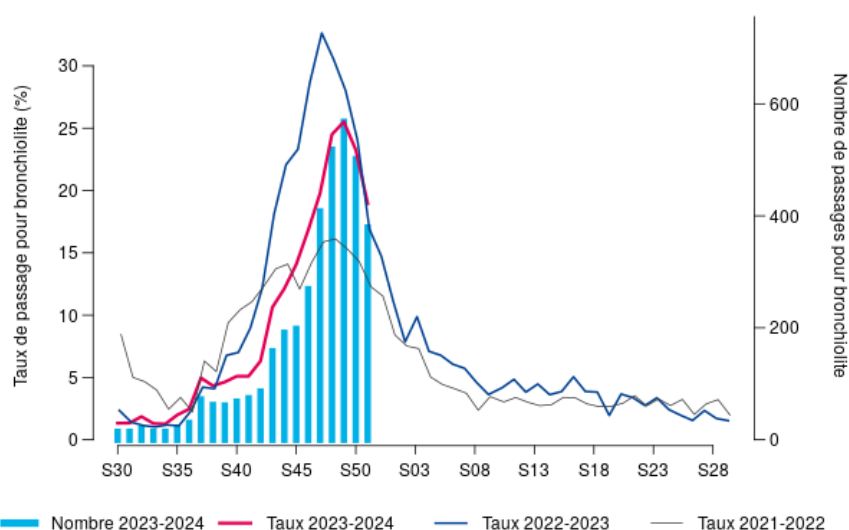


Figure 4. Taux et nombre de diagnostics de bronchiolite parmi le total des consultations SOS Médecins chez les moins de 2 ans depuis la semaine 30-2021. Région Grand Est (Source : SOS Médecins)

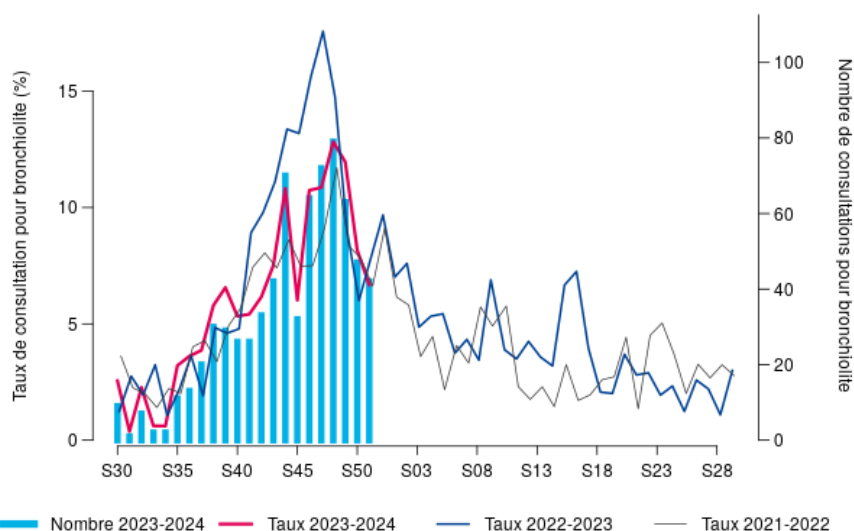


Tableau 1. Données d'hospitalisations après passage en SAU, 2023, Région Grand Est (Source OSCOUR®)

Semaine	Nombre d'hospitalisations pour bronchiolite, moins de 2 ans	Variation par rapport à la semaine précédente	Taux de bronchiolite parmi toutes les hospitalisations codées, moins de 2 ans (%)
2023-50	170		39,9
2023-51	135	-20,6 %	35,0

## Synthèse

- **OSCOUR®** : En semaine 51-2023, le nombre de passages aux urgences pour COVID-19 est en diminution par rapport aux semaines précédentes (431 passages contre 579 en S50-2023), soit une part d'activité de 1,7 %.
- **SOS Médecins** : En semaine 51-2023, le nombre de consultations SOS médecins pour COVID-19 est en diminution par rapport à la semaine précédente (205 consultations contre 299 en S50-2023), soit une part d'activité des associations SOS Médecins de la région de 2,5 %.
- **Surveillance virologique du SARS-Cov-2** : En semaine 51-2023, le taux d'incidence est en diminution par rapport aux semaines précédentes et est inférieur à 100 cas pour 100 000 hab. (98 cas / 100 000 hab. vs 136 cas / 100 000 en semaine 50-2023). L'Aube, la Marne et la Haute-Marne sont les seuls départements dont les taux d'incidence sont inférieurs à 50 cas / 100 000 hab. ; tandis que le Bas-Rhin, le Haut-Rhin et la Moselle conservent les taux d'incidence supérieurs à 100 cas / 100 000 hab.

*NB : les taux d'incidence doivent être interprétés avec prudence, car cet indicateur ne reflète que les cas confirmés biologiquement en laboratoire et non la situation réelle (moins de tests dans l'ensemble et recours aux tests pouvant varier dans le temps ; non prise en compte des résultats des autotests). Ces données permettent toutefois d'apprécier les tendances d'évolution.*

Figure 5. Taux et nombre de diagnostics de COVID-19 parmi le total des passages aux urgences, 2021-2023. Région Grand Est (Source : OSCOUR®)

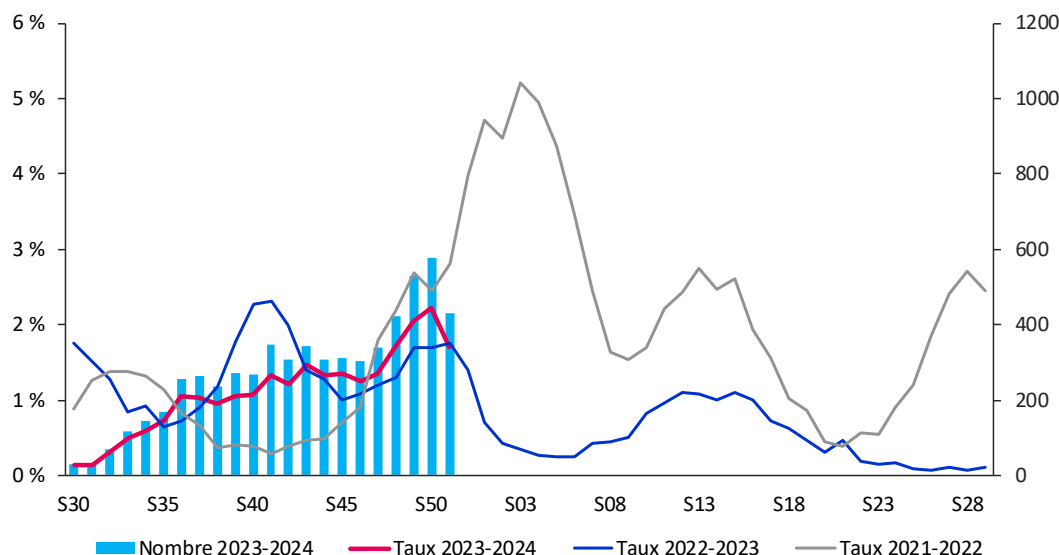
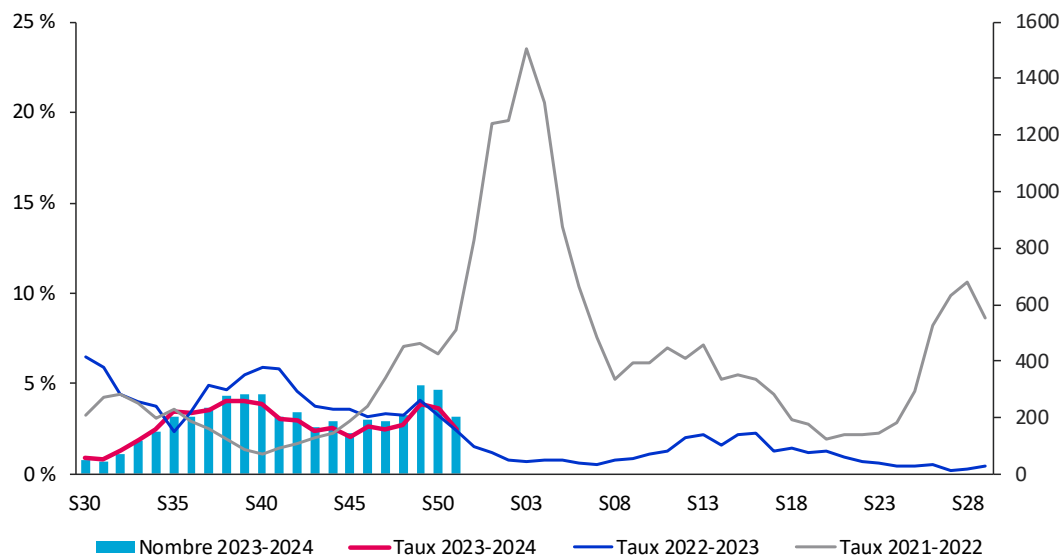


Figure 6. Taux et nombre de diagnostics de COVID-19 parmi le total des consultations, 2021-2023. Région Grand Est (Source : SOS Médecins)



# Surveillance des gastro-entérites aiguës (GEA)

## Synthèse

- **OSCOUR®** : Le nombre de passages aux urgences pour gastro-entérite, tous âges, augmente en semaine 51-2023 par rapport aux semaines précédentes. La part d'activité est de 1,3 % et se situe à un niveau supérieur à celui observé l'année dernière à la même période.
- **SOS Médecins** : Le nombre de consultations pour gastro-entérite tous âges, continue d'augmenter en semaine 51-2023. La part d'activité pour ces pathologies est de 6,8 % et se situe à un niveau supérieur à celui observé l'année précédente à la même période.
- **Données de virologie** : D'après les données des laboratoires de virologie des CHU de Reims, Nancy et Strasbourg, la circulation des virus entériques est faible en semaine 51-2023.

Figure 7. Taux et nombre de diagnostics de gastro-entérites parmi le total des passages aux urgences depuis la semaine 30-2021. Région Grand Est (Source : OSCOUR®)

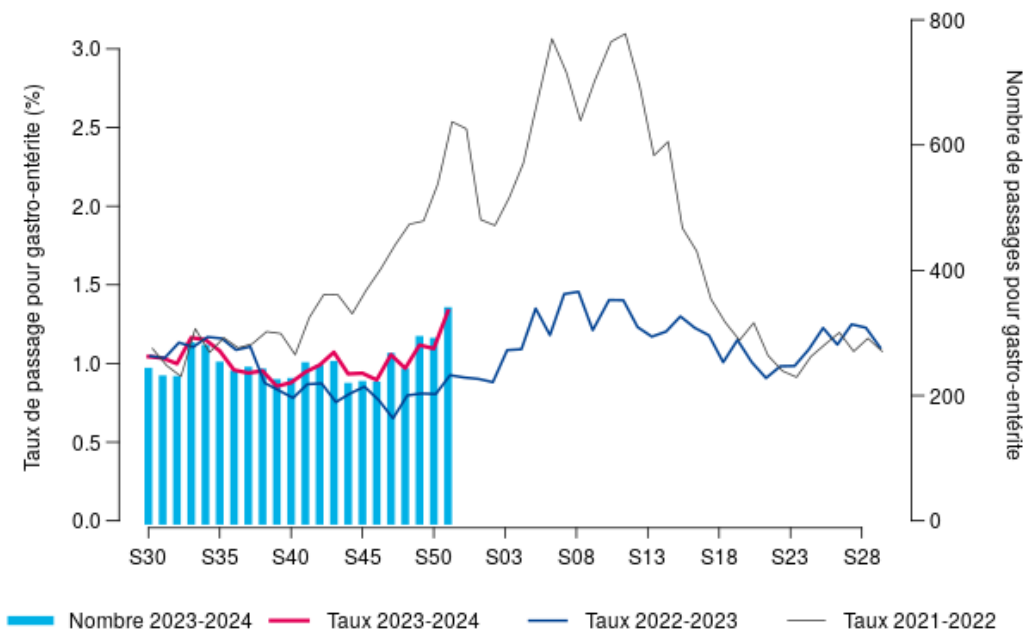
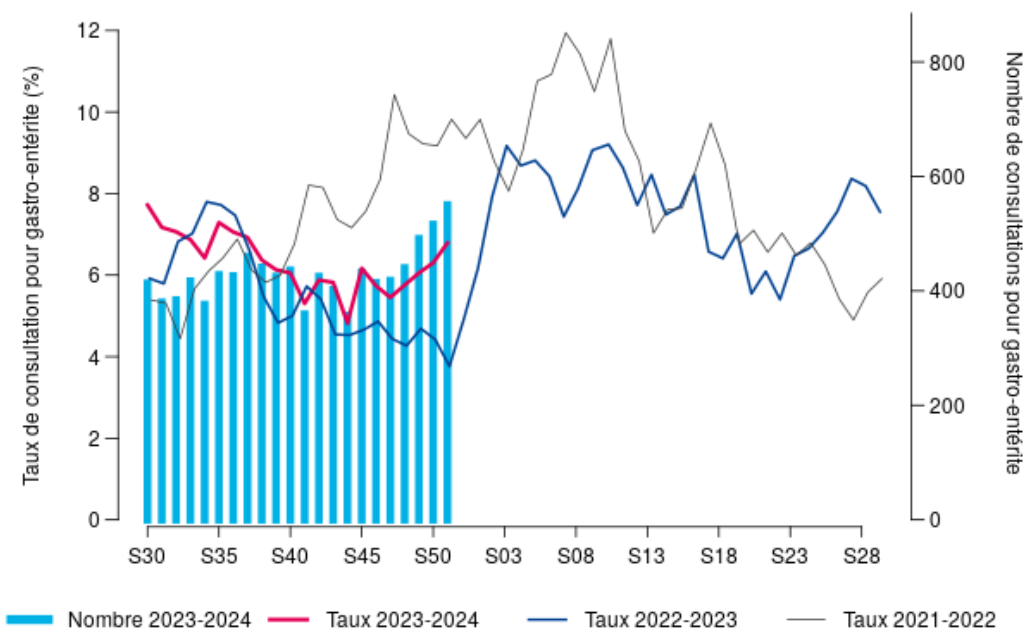
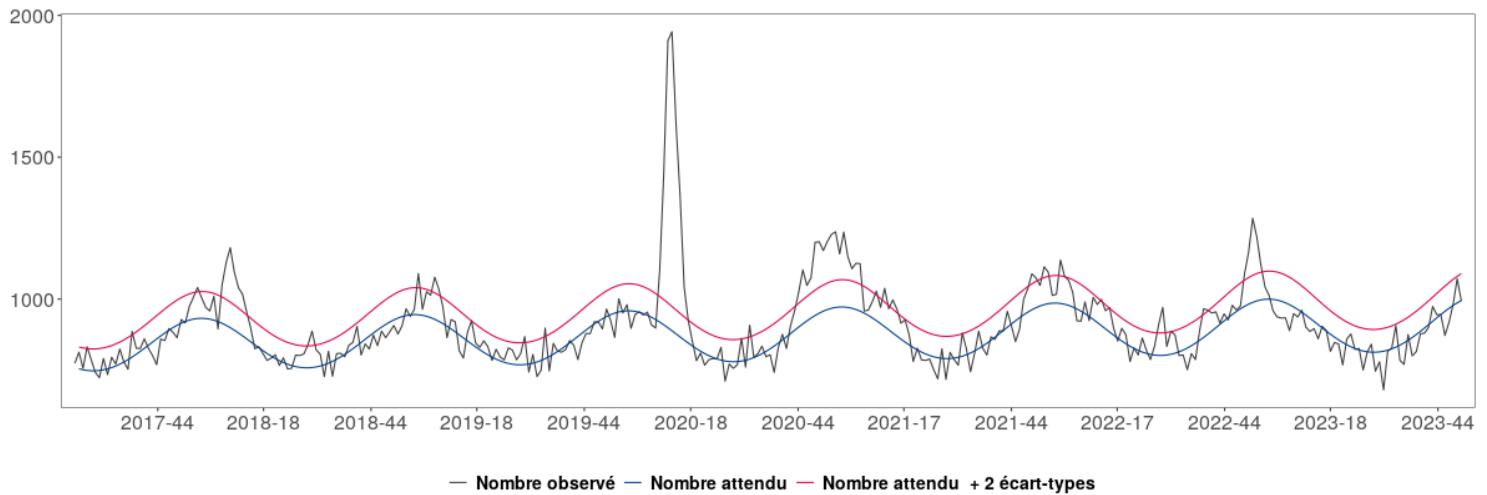


Figure 8. Taux et nombre de diagnostics de gastro-entérites parmi le total des consultations SOS Médecins depuis la semaine 30-2021. Région Grand Est (Source : SOS Médecins)



## Mortalité toutes causes confondues de décès

Figure 9. Mortalité toutes causes, toutes classes d'âge confondues, jusqu'à la semaine 50-2023, Grand Est (Source : Insee, au 26/12/2023)



### Le point épidémi

#### Remerciements à nos partenaires :

Services d'urgences du réseau Oscour®,  
Associations SOS Médecins de Meurthe-et-Moselle, Mulhouse, Reims, Strasbourg et Troyes,  
Réseau Sentinelles,

#### Systèmes de surveillance spécifiques :

- Cas graves de grippe hospitalisés en réanimation,
- Épisodes de cas groupés d'infections respiratoires aiguës en établissements hébergeant des personnes âgées,
- Analyses virologiques réalisées aux CHU de Nancy, Reims et Strasbourg,

#### Autres partenaires régionaux spécifiques :

- Observatoire des urgences Est-RESCUE,
- Agence régionale de santé Grand Est.

#### Comité de rédaction

Oriane Broustal  
Morgane Colle  
Caroline Fiet  
Nadège Marguerite  
Christine Meffre  
Sophie Raguet  
Morgane Trouillet  
Jenifer Yai

#### Diffusion

Santé publique France Grand Est  
Tél. 03 83 39 29 43  
[GrandEst@santepubliquefrance.fr](mailto:GrandEst@santepubliquefrance.fr)

Retrouvez nous sur : [santepubliquefrance.fr](http://santepubliquefrance.fr)

Twitter : @sante-prevention