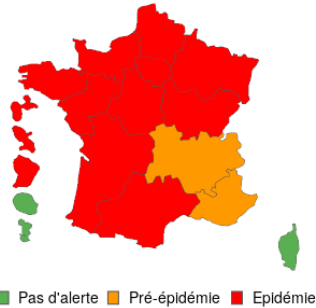


Surveillance de la grippe, bronchiolite et Covid-19, p.3 - 5

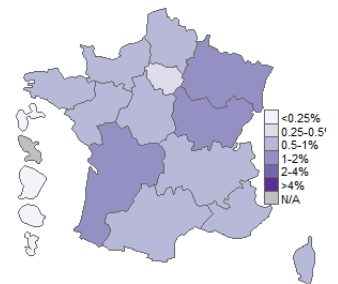
Grippe et syndrome grippal



Bronchiolite (moins de 2 ans)



Covid-19



Indicateurs clés—Semaine 44

	Grippe et syndrome Grippal - p.3		Bronchiolite (moins de 2 ans) - p.4		Covid 19 - p.5	
	Part d'activité	Tendance	Part d'activité	Tendance	Part d'activité	Tendance
Passages aux urgences	< 1,0 %	→	12,0 %	↗	1,3 %	→
Consultations SOS médecins	4,4 %	↗	10,8 %	↗	2,5 %	→

Source : réseau OSCOUR®, associations SOS Médecins.
Auteur : Santé publique France

Rappels sur la prévention des pathologies hivernales p. 2

Surveillance renforcée dengue, chikungunya et infection à virus Zika, p. 6

Du 1^{er} mai au 8 novembre 2023, 70 cas de dengue et 1 cas de chikungunya ont été confirmés en région Grand Est.

Actualités

L'adhésion vaccinale dans la population française et les déterminants associés

Santé publique France publie, dans un article, les résultats d'une étude décrivant l'évolution de l'adhésion vaccinale et les déterminants associés en France, au sein de la population générale, entre 2020 et 2021. A retrouver [ici](#).

Comment évolue l'adhésion des Français aux mesures de prévention contre les virus de l'hiver ? A retrouver [ici](#).

Contre la COVID-19 et les virus saisonniers, gardons le réflexe des gestes barrières



Grippe, bronchiolite, gastro-entérite, covid
Les maladies de l'hiver

Comment se transmettent-elles ?



Les postillons



Les mains

Comment les éviter ?



Lavez-vous les mains



Aérez les pièces



Portez un masque
lorsqu'il y a du monde
ou si vous êtes malade



Vaccin
contre la grippe,
covid et certaines
gastro-entérites

Pour les enfants ou personnes fragiles,
si vous êtes malade, il faut voir un **médecin**.
S'il n'est pas disponible, appelez le **15**



+ d'infos et traductions sur :
www.santepubliquefrance.fr/accessible/virushiver

Santé publique France - Décembre 2022 - Aff. M338-021221 - © Graphisme : Olympe (Santé publique France)

Avec l'arrivée de l'automne et de l'hiver, les symptômes grippaux, pseudo-grippaux et de gastro-entérites vont aller en s'intensifiant.

En France, de nombreux **virus** circulent, et sont en cause dans les pathologies telles que : les rhinites, les rhinopharyngites, les gripes saisonnières, les bronchites et les bronchiolites chez l'enfant.

De leurs côtés, les virus les plus fréquemment retrouvés dans les gastro-entérites sont les « rotavirus » et « norovirus ».

L'adoption des gestes barrières reste le moyen le plus efficace de lutter contre la transmission de ces virus saisonniers, et de manière générale contre les microbes.

Vaccination

La vaccination contre le Covid-19 et la grippe protège contre le risque de formes graves (hospitalisation et décès) et diminue globalement le risque d'infection. Les personnes vaccinées peuvent être infectées, peu symptomatiques mais transmettre le virus. **La vaccination ne dispense donc pas de l'application stricte des mesures universelles d'hygiène.**

Vaccination contre la Covid 19 : La campagne de vaccination automnale a débuté le 2 octobre 2023, elle cible :

- toutes les personnes âgées de 65 ans et plus,
- les personnes à risque de forme grave,
- les personnes immunodéprimées,
- les femmes enceintes,
- les résidents en Ehpad (Etablissements d'hébergement pour personnes âgées dépendantes) et USLD (Unité de soins de longue durée),
- les personnes vivant dans l'entourage ou en contacts réguliers avec des personnes immunodéprimées ou vulnérables, y compris les professionnels de santé.

Ces populations sont éligibles à la vaccination à partir de 6 mois après leur dernière infection ou injection de vaccin contre la COVID-19 (3 mois pour les personnes immunodéprimées). Les vaccins adaptés au variant XBB.1.5 sont proposés préférentiellement.

Vaccination contre la grippe saisonnière: La campagne a commencé le 17 octobre. Elle est recommandée pour toutes les personnes ciblées par les recommandations du [calendrier des vaccinations](#) et recommandations vaccinales en vigueur (personnes de 65 ans et plus, personnes de moins de 65 ans à risque de formes graves et femmes enceintes).

Pour en savoir plus sur la vaccination: Vaccination-info-service.fr

Surveillance de la grippe et des syndromes grippaux

Synthèse

- **OSCOUR®** : Le nombre de passages aux urgences pour syndrome grippal, tous âges, est stable en semaine 44-2023 par rapport à la semaine précédente. La part d'activité reste faible et à des niveaux similaires à ceux observés l'année dernière.
- **SOS Médecins** : Le nombre de consultations pour syndrome grippal, tous âges, augmente légèrement en semaine 44-2023. La part d'activité pour grippe est de 4,4 %, ce qui est supérieur aux parts d'activité observées les deux années précédentes à la même période.
- **Données de virologie** : D'après les données des laboratoires de virologie des CHU de Reims, Nancy et Strasbourg, la circulation des virus grippaux reste faible en semaine 44-2023.
- **Pour consulter le bilan national 2022-2023 sur la grippe** : [cliquez ici](#)

Figure 1. Taux et nombre de diagnostics de syndrome grippal parmi le total des passages aux urgences depuis la semaine 30-2021. Région Grand Est (Source : OSCOUR®)

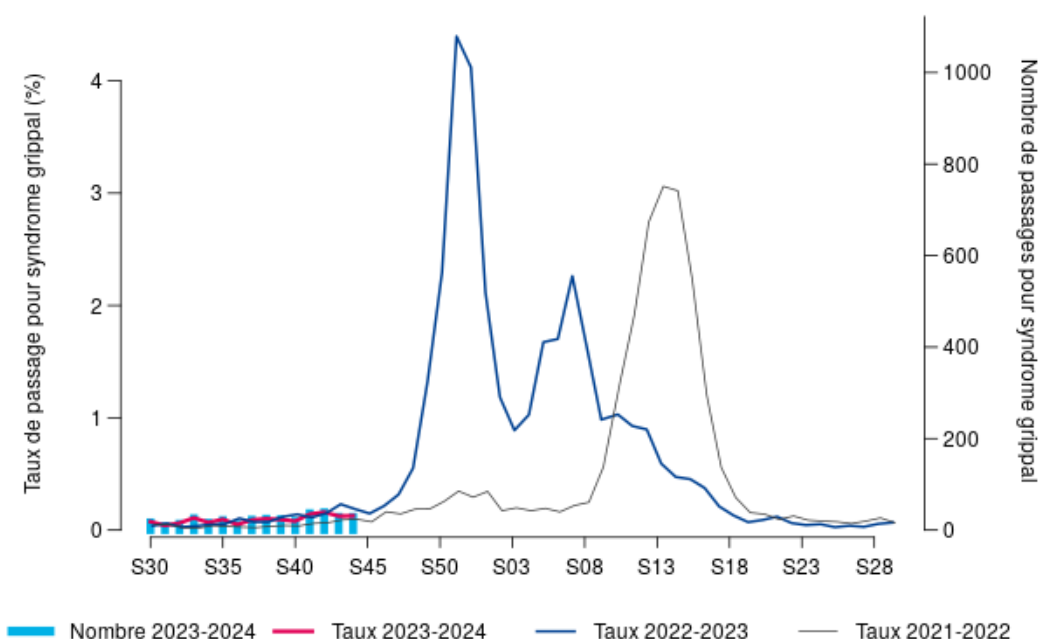
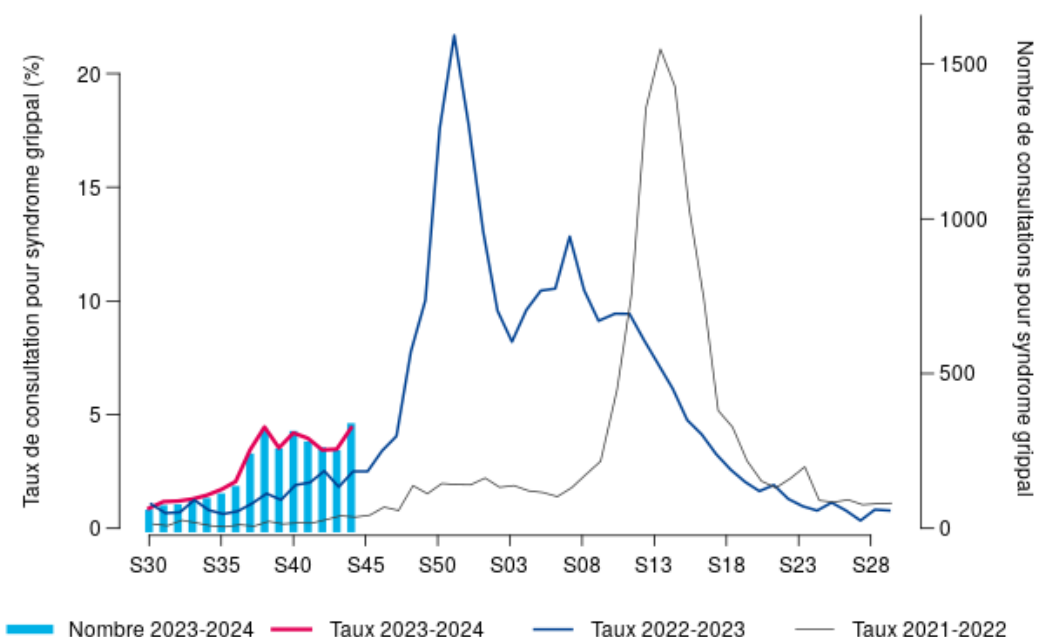


Figure 2. Taux et nombre de diagnostics de syndrome grippal parmi le total des consultations SOS Médecins depuis la semaine 30-2021. Région Grand Est (Source : SOS Médecins)



Surveillance de la bronchiolite (chez les moins de 2 ans)

Synthèse

- **OSCOUR®** : En semaine 44-2023, la part d'activité liée à la bronchiolite chez les enfants de moins de 2 ans dans les services d'urgence continue d'augmenter. Elle est de 12 %, soit 189 passages. La proportion des hospitalisations pour bronchiolite parmi toutes les hospitalisations après passage en SAU est de 24,2 % alors qu'elle était de 18,5 % en semaine 43-2023.
- **SOS Médecins** : En semaine 44-2023, la part d'activité des associations SOS Médecins liée à la bronchiolite augmente fortement par rapport à la semaine précédente. Elle est de 10,8 %, soit 70 consultations.
- **Données de virologie** : D'après les résultats des laboratoires de virologie des CHU de Reims, Nancy et Strasbourg, la circulation du VRS (virus respiratoire syncytial) est en augmentation importante depuis la semaine 43-2023 dans la région. Par ailleurs, la circulation des rhinovirus (agent étiologique majeur des bronchiolites du nourrisson en l'absence de circulation du VRS), est en diminution.

Figure 3. Taux et nombre de diagnostics de bronchiolite parmi le total des passages aux urgences chez les moins de 2 ans depuis la semaine 30-2021. Région Grand Est (Source : OSCOUR®)

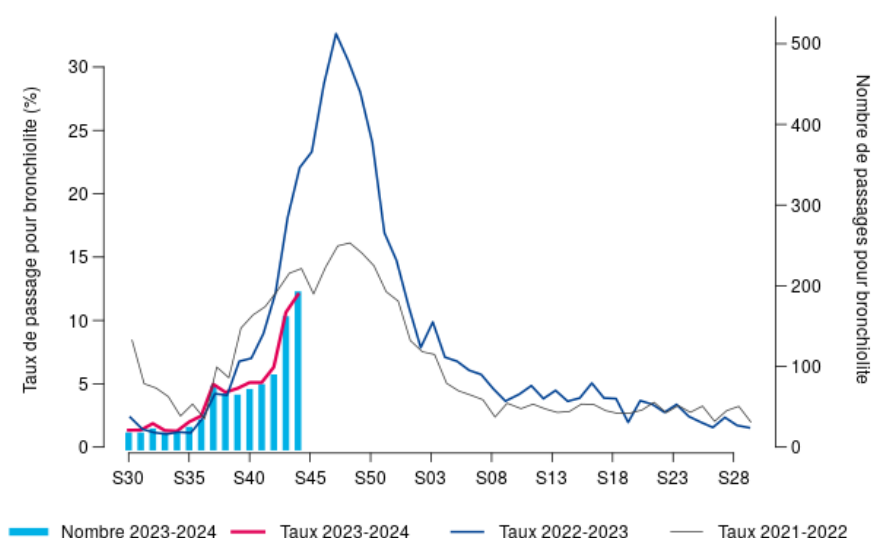


Figure 4. Taux et nombre de diagnostics de bronchiolite parmi le total des consultations SOS Médecins chez les moins de 2 ans depuis la semaine 30-2021. Région Grand Est (Source : SOS Médecins)

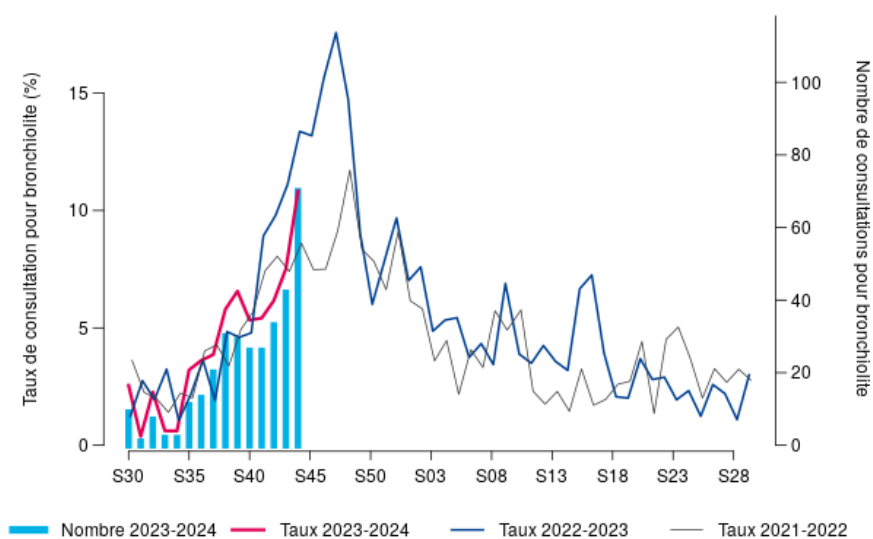


Tableau 1. Données d'hospitalisations après passage en SAU, 2023, Région Grand Est (Source OSCOUR®) Hospitalisations pour bronchiolite, moins de 2 ans,

Semaine	Nombre d'hospitalisations pour bronchiolite, moins de 2 ans	Variation par rapport à la semaine précédente	Taux de bronchiolite parmi toutes les hospitalisations codées, moins de 2 ans (%)
2023-43	53		18,5
2023-44	81	+52,8 %	24,2

Synthèse

Surveillance des recours aux soins pour suspicion de COVID-19

- **OSCOUR®** : En semaine 44-2023, le nombre de passages aux urgences pour COVID-19 reste globalement stable par rapport aux semaines précédentes (302 passages contre 343 en S43-2023, et 306 en S42-2023), soit une part d'activité de 1,3 %.
- **SOS Médecins** : En semaine 44-2023, le nombre de consultations SOS médecins pour COVID-19 est stable (188 consultations contre 166 en S43-2023), soit une part d'activité des associations SOS Médecins de la région de 2,5 %.
- **Surveillance virologique du SARS-Cov-2** : en semaine 44-2023, le taux d'incidence est en baisse par rapport à la semaine précédente (55,1 cas / 100 000 hab. vs 63,9 / 100 000 en semaine 43-2023). La Marne, la Haute-Marne, les Ardennes, l'Aube et les Vosges ont des taux d'incidence inférieurs à 50 cas / 100 000 hab. ; tandis que le Bas-Rhin et le Haut-Rhin conservent les taux d'incidence les plus élevés dans la région.

NB : les taux d'incidence doivent être interprétés avec prudence, car cet indicateur ne reflète que les cas confirmés biologiquement en laboratoire et non la situation réelle (moins de tests dans l'ensemble et recours aux tests pouvant varier dans le temps ; non prise en compte des résultats des autotests). Ces données permettent toutefois d'apprécier les tendances d'évolution.

Figure 5. Taux et nombre de diagnostics de COVID-19 parmi le total des passages aux urgences, 2021-2023. Région Grand Est (Source : OSCOUR®)

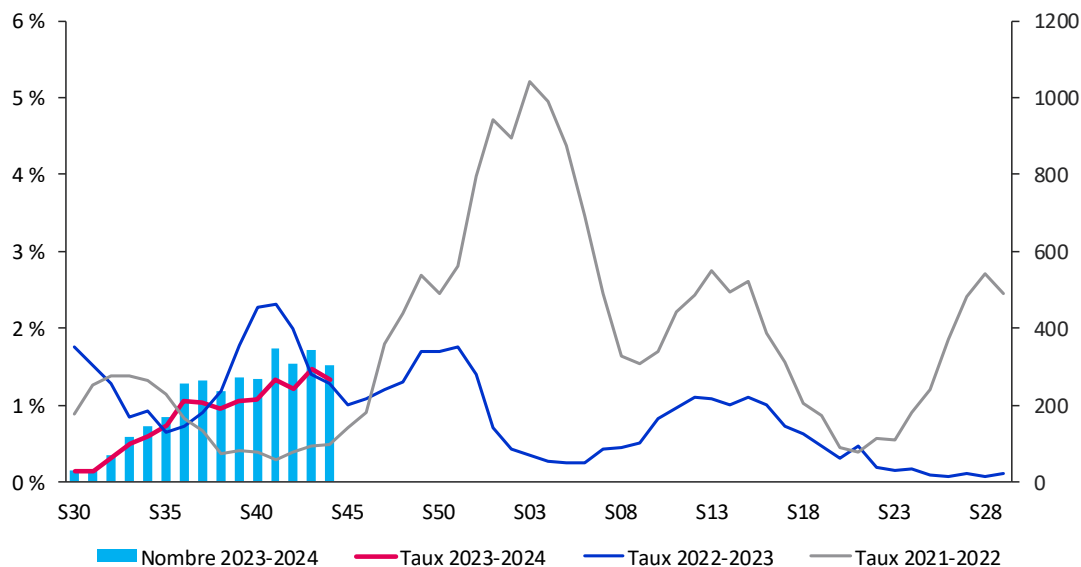
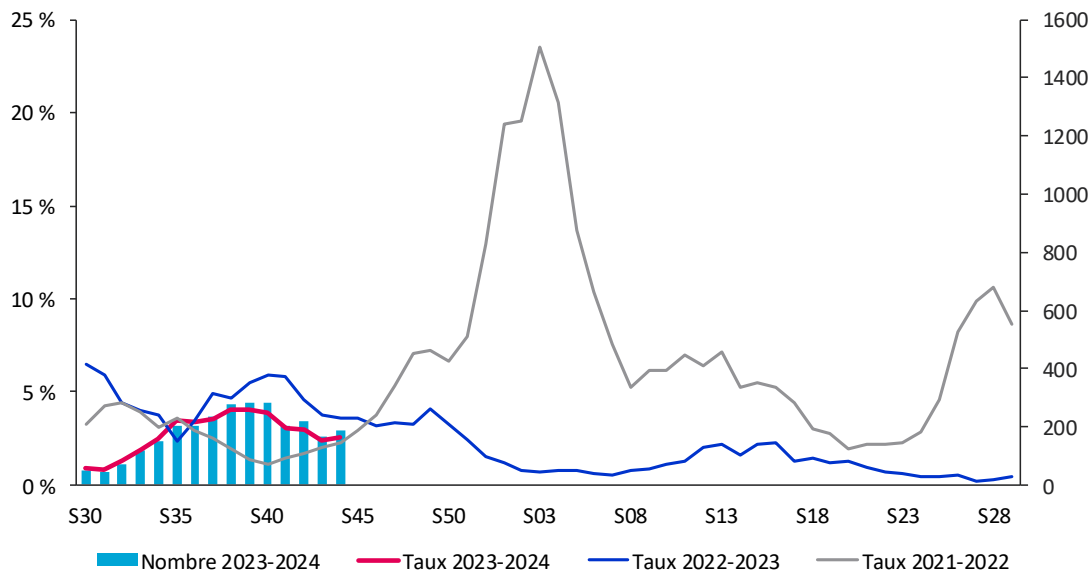


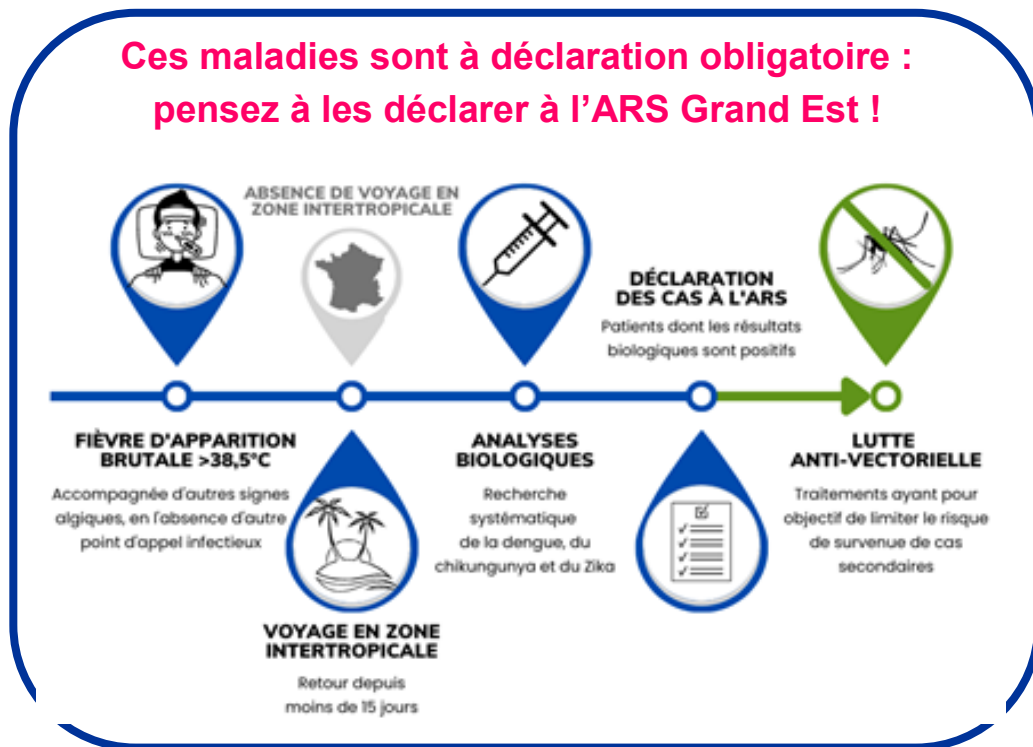
Figure 6. Taux et nombre de diagnostics de COVID-19 parmi le total des consultations, 2021-2023. Région Grand Est (Source : SOS Médecins)



Surveillance renforcée dengue, chikungunya, et infection à virus Zika

En région Grand Est, le « moustique tigre », de son nom scientifique *Aedes albopictus*, est présent dans 3 départements : le **Bas-Rhin**, le **Haut-Rhin** et la **Meurthe-et-Moselle**. Cette espèce, particulièrement agressive, peut transmettre des maladies telles que la dengue, le chikungunya et l'infection à virus Zika.

Une surveillance renforcée est mise en place du 1^{er} mai au 30 novembre chaque année dans tous les départements métropolitains. Au cours de cette période, des interventions de démoustication peuvent être réalisées autour des lieux fréquentés par les cas pour limiter le risque de transmission. Elles vont permettre de tuer les moustiques avant qu'ils ne se contaminent en piquant une personne infectée, ou qu'ils n'infectent d'autres personnes.



| Surveillance renforcée 2023 |

Du 1^{er} mai au 8 novembre 2023, **70 cas de dengue et 1 cas de chikungunya ont été confirmés en région Grand Est.**

Les pays ou zones de séjour des cas de dengue sont : Guadeloupe (n=21), Martinique (n=21), Thaïlande (n=5), Mexique (n=5), Guyane (n=2), Costa Rica (n=2), Côte d'Ivoire (n=2), République démocratique populaire du Laos (n=2), Inde (n=3), Philippines (n=1), La Réunion (n=1), Saint-Barthélemy (n=1), Togo (n=1), Indonésie (n=1), Tchad (n=1), et République démocratique du Congo (n=1).

Le cas de chikungunya avait voyagé au Tchad.

Depuis le 1^{er} mai, aucun cas d'infection à virus Zika n'a été déclaré dans la région.

Tableau 2. Nombre de cas confirmé par départements, saison 2023

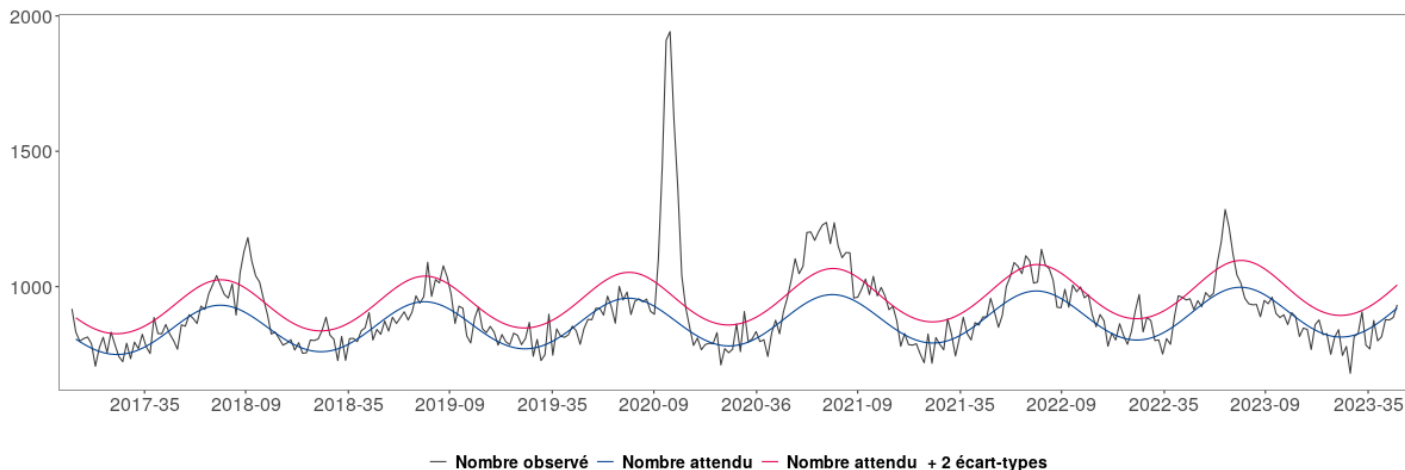
Département	Cas confirmés importés		
	Dengue	Chikungunya	Zika
Ardennes	2	0	0
Aube	2	0	0
Marne	4	0	0
Haute-Marne	1	0	0
Meurthe-et-Moselle	9	0	0
Meuse	3	0	0
Moselle	12	0	0
Bas-Rhin	24	1	0
Haut-Rhin	10	0	0
Vosges	3	0	0
Grand-Est	70	1	0

| Points de vigilance en 2023 |

- Cas autochtones de dengue en Paca, Occitanie, Auvergne Rhône-Alpes et Ile-de-France : [En savoir plus](#)
- Epidémies de dengue en Martinique et en Guadeloupe : [En savoir plus](#)
- Plusieurs foyers épidémiques en Guyane : [En savoir plus](#)

Mortalité toutes causes confondues de décès

Figure 7. Mortalité toutes causes, toutes classes d'âge confondues, jusqu'à la semaine 43-2023, Grand Est (Source : Insee, au 07/11/2023)



Le point épidémi

Remerciements à nos partenaires :

Services d'urgences du réseau Oscour®,
Associations SOS Médecins de Meurthe-et-Moselle, Mulhouse, Reims, Strasbourg et Troyes,
Réseau Sentinelles,

Systemes de surveillance spécifiques :

- Cas graves de grippe hospitalisés en réanimation,
- Épisodes de cas groupés d'infections respiratoires aiguës en établissements hébergeant des personnes âgées,
- Analyses virologiques réalisées aux CHU de Nancy, Reims et Strasbourg,

Autres partenaires régionaux spécifiques :

- Observatoire des urgences Est-RESCUE,
- Agence régionale de santé Grand Est.

Comité de rédaction

Oriane Broustal
Morgane Colle
Caroline Fiet
Nadège Marguerite
Christine Meffre
Sophie Raguét
Morgane Trouillet
Jenifer Yaï

Diffusion

Santé publique France Grand Est
Tél. 03 83 39 29 43
GrandEst@santepubliquefrance.fr

Retrouvez nous sur : santepubliquefrance.fr

Twitter : @sante-prevention