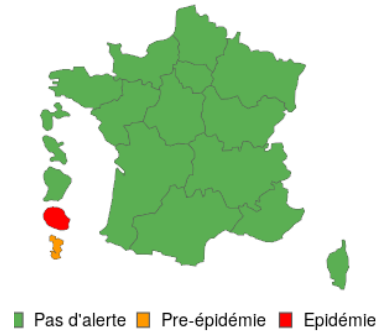
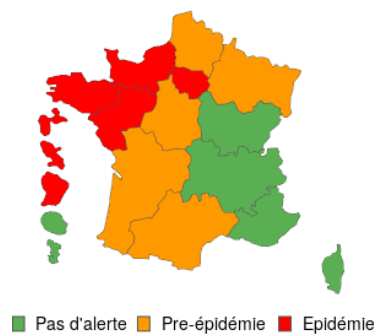


Surveillance de la grippe, bronchiolite et Covid-19, p.3 - 5

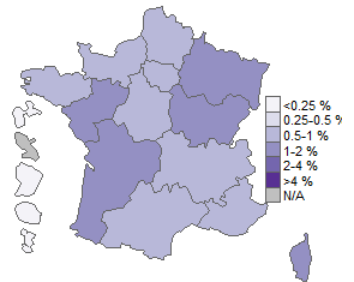
Grippe et syndrome
grippal



Bronchiolite
(moins de 2 ans)



Covid-19



Indicateurs clés—Semaine 42

	Grippe et syndrome Grippal - p.3		Bronchiolite (moins de 2 ans) - p.4		Covid 19 - p.5	
	Part d'activité	Tendance	Part d'activité	Tendance	Part d'activité	Tendance
Passages aux urgences	< 1,0 %	→	6,3 %	↗	1,2 %	↘
Consultations SOS médecins	3,4 %	↘	6,1 %	↗	3,0 %	→

Source : réseau OSCOUR®, associations SOS Médecins.
Auteur : Santé publique France

Rappels sur la prévention des pathologies hivernales p. 2

Actualités

- **Fièvre Hémorragique de Crimée-Congo** : première détection du virus sur des tiques collectées dans des élevages bovins dans le sud de la France. Le point sur la situation et les recommandations à adopter [ici](#).
- **Comment les Français perçoivent-ils les risques environnementaux qui pèsent sur leur santé ?** Les résultats d'une étude portant sur le niveau d'information et de perception de risques environnementaux pour la santé de la population française issus des données du Baromètre de Santé publique France 2021 sont [disponibles](#).

Contre la COVID-19 et les virus saisonniers, gardons le réflexe des gestes barrières

Grippe, bronchiolite, gastro-entérite, covid
Les maladies de l'hiver

Comment se transmettent-elles ?

Les postillons Les mains

Comment les éviter ?

Lavez-vous les mains Aérez les pièces

Portez un masque lorsqu'il y a du monde ou si vous êtes malade Vaccin contre la grippe, covid et certaines gastro-entérites

Pour les enfants ou personnes fragiles, si vous êtes malade, il faut voir un **médecin**. S'il n'est pas disponible, appelez le **15**

+ d'infos et traductions sur : www.santepubliquefrance.fr/accessible/virushiver

Avec l'arrivée de l'automne et de l'hiver, les symptômes grippaux, pseudo-grippaux et de gastro-entérites vont aller en s'intensifiant.

En France, de nombreux **virus** circulent, et sont en cause dans les pathologies telles que : les rhinites, les rhinopharyngites, les gripes saisonnières, les bronchites et les bronchiolites chez l'enfant.

De leurs côtés, les virus les plus fréquemment retrouvés dans les gastro-entérites sont les « rotavirus » et « norovirus ».

L'adoption des gestes barrières reste le moyen le plus efficace de lutter contre la transmission de ces virus saisonniers, et de manière générale contre les microbes.

Vaccination

La vaccination contre le Covid-19 et la grippe protège contre le risque de formes graves (hospitalisation et décès) et diminue globalement le risque d'infection. Les personnes vaccinées peuvent être infectées, peu symptomatiques mais transmettre le virus. **La vaccination ne dispense donc pas de l'application stricte des mesures universelles d'hygiène.**

Vaccination contre la Covid 19 : La campagne de vaccination automnale a débuté le 2 octobre 2023, elle cible :

- toutes les personnes âgées de 65 ans et plus,
- les personnes à risque de forme grave,
- les personnes immunodéprimées,
- les femmes enceintes,
- les résidents en Ehpad (Etablissements d'hébergement pour personnes âgées dépendantes) et USLD (Unité de soins de longue durée),
- les personnes vivant dans l'entourage ou en contacts réguliers avec des personnes immunodéprimées ou vulnérables, y compris les professionnels de santé.

Ces populations sont éligibles à la vaccination à partir de 6 mois après leur dernière infection ou injection de vaccin contre la COVID-19 (3 mois pour les personnes immunodéprimées). Les vaccins adaptés au variant XBB.1.5 sont proposés préférentiellement.

Vaccination contre la grippe saisonnière: La campagne a commencé le 17 octobre. Elle est recommandée pour toutes les personnes ciblées par les recommandations du [calendrier des vaccinations](#) et recommandations vaccinales en vigueur (personnes de 65 ans et plus, personnes de moins de 65 ans à risque de formes graves et femmes enceintes).

Pour en savoir plus sur la vaccination: Vaccination-info-service.fr

Synthèse

- **OSCOUR®** : Le nombre de passages aux urgences pour syndrome grippal, tous âges, est stable en semaine 42-2023 par rapport à la semaine précédente. La part d'activité reste faible et à des niveaux similaires à ceux observés l'année dernière.
- **SOS Médecins** : Le nombre de consultations pour syndrome grippal, tous âges, diminue en semaine 42-2023 depuis 2 semaines. En semaine 42-2023 la part d'activité pour grippe est de 3,4 %, ce qui est supérieur à celles observées les deux années précédentes à la même période.
- **Données de virologie** : D'après les données des laboratoires de virologie des CHU de Nancy, Reims et Strasbourg, la circulation des virus grippaux reste faible en semaine 42-2023.
- **Pour consulter le bilan national 2022-2023 sur la grippe** : [cliquez ici](#)

Figure 1. Taux et nombre de diagnostics de syndrome grippal parmi le total des passages aux urgences depuis la semaine 30-2021. Région Grand Est (Source : OSCOUR®)

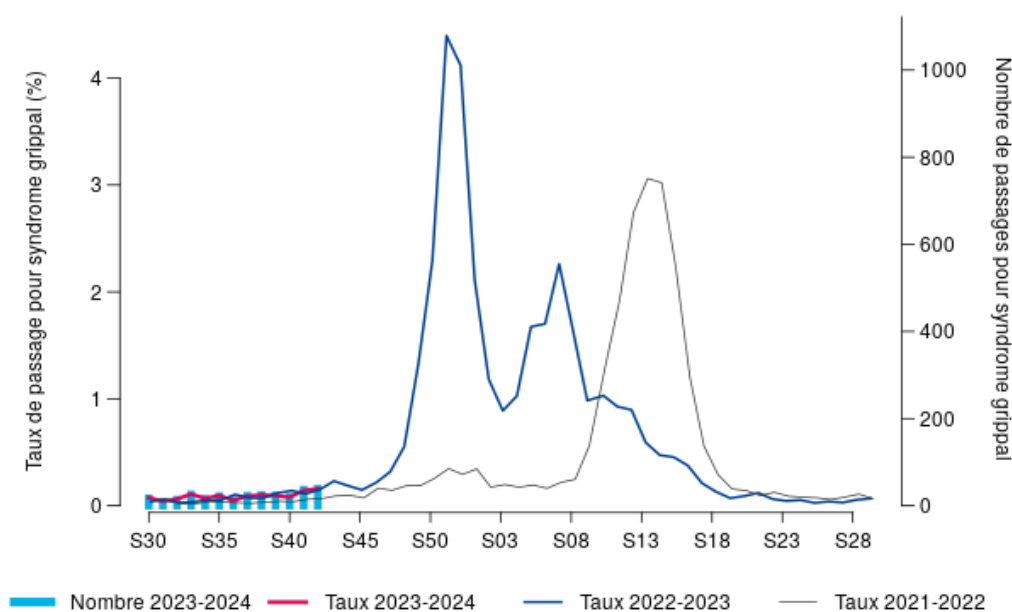
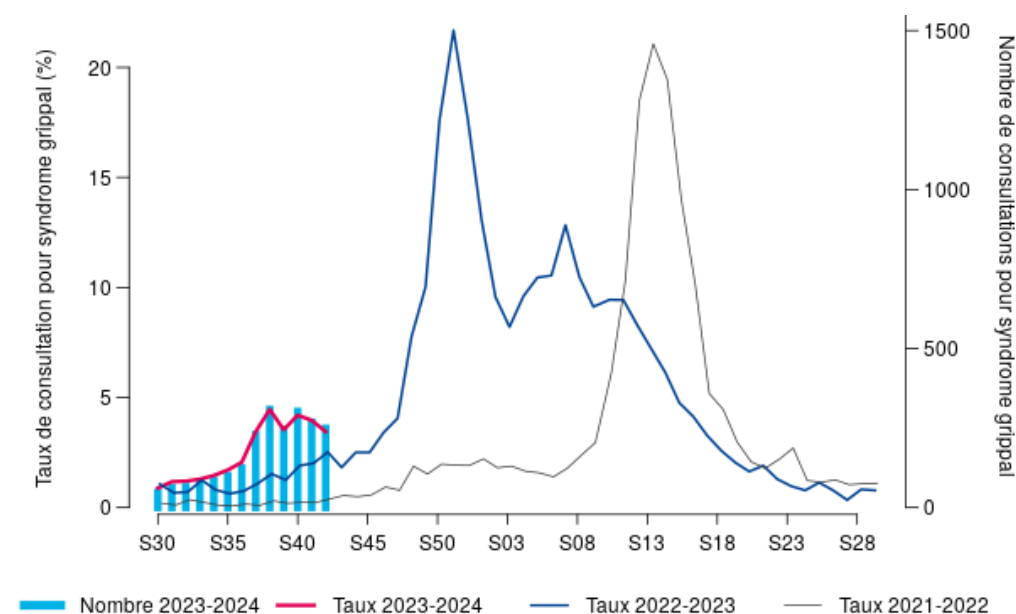


Figure 2. Taux et nombre de diagnostics de syndrome grippal parmi le total des consultations SOS Médecins depuis la semaine 30-2021. Région Grand Est (Source : SOS Médecins)



Surveillance de la bronchiolite (chez les moins de 2 ans)

Synthèse

- **OSCOUR®** : En semaine 42-2023, la part d'activité liée à la bronchiolite chez les enfants de moins de 2 ans dans les services d'urgence est en hausse par rapport à la semaine précédente. Elle est de 6,3 %, soit 86 passages. La proportion des hospitalisations pour bronchiolite parmi toutes les hospitalisations après passage aux urgences est de 12,9 %.
- **SOS Médecins** : En semaine 42-2023, la part d'activité des associations SOS Médecins liée à la bronchiolite chez les enfants de moins de 2 ans augmente par rapport à la semaine précédente. Elle est de 6,1 %, soit 33 consultations.
- **Données de virologie** : D'après les résultats des laboratoires de virologie des CHU de Reims, Nancy et Strasbourg, la circulation du VRS (virus respiratoire syncytial) est en augmentation dans la région ces dernières semaines. Par ailleurs, la circulation des rhinovirus, agent étiologique majeur des bronchiolites du nourrisson en l'absence de circulation du VRS, est toujours élevée.

Figure 3. Taux et nombre de diagnostics de bronchiolite parmi le total des passages aux urgences chez les moins de 2 ans depuis la semaine 30-2021. Région Grand Est (Source : OSCOUR®)

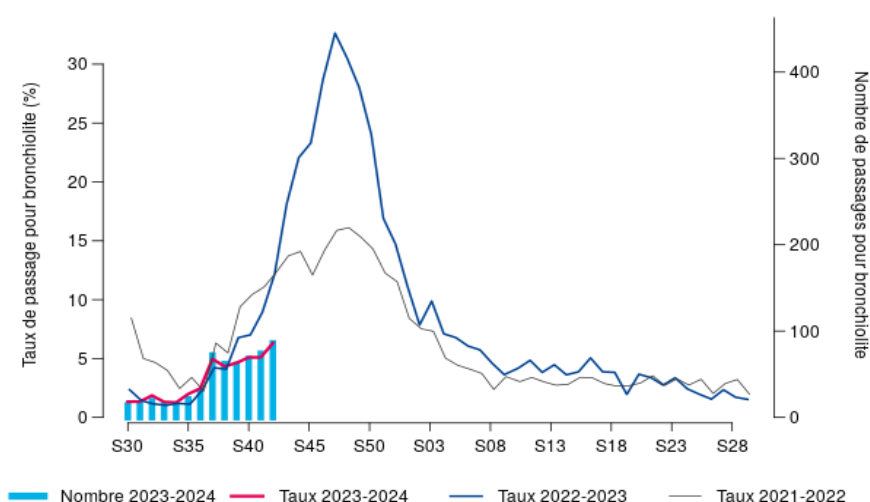


Figure 4. Taux et nombre de diagnostics de bronchiolite parmi le total des consultations SOS Médecins chez les moins de 2 ans depuis la semaine 30-2021. Région Grand Est (Source : SOS Médecins)

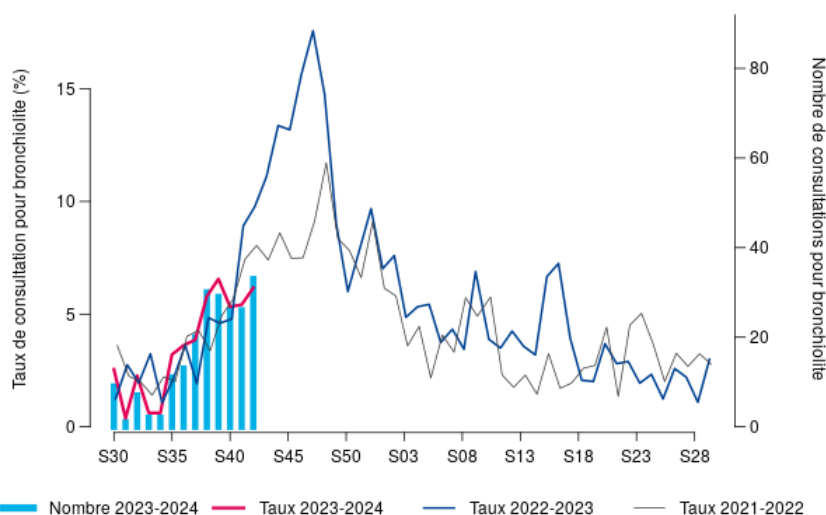


Tableau 1. Données d'hospitalisations après passage en SAU, 2023, Région Grand Est (Source OSCOUR®)

Semaine	Nombre d'hospitalisations pour bronchiolite, moins de 2 ans	Variation par rapport à la semaine précédente	Taux de bronchiolite parmi toutes les hospitalisations codées, moins de 2 ans (%)
2023-41	28		11,1
2023-42	36	+28,6 %	12,9

Synthèse

Surveillance des recours aux soins pour suspicion de COVID-19

- **OSCOUR®** : En semaine 42-2023, le nombre de passages aux urgences pour COVID-19 est en légère décroissance (305 passages contre 344 en S41-2023), soit une part d'activité de 1,2 %.
- **SOS Médecins** : En semaine 42-2023, le nombre de consultations SOS médecins pour COVID-19 se stabilise (217 consultations contre 204 en S41-2023), soit une part d'activité des associations SOS Médecins de la région de 3 %.
- **Surveillance virologique du SARS-Cov-2** : en semaine 42-2023, le taux d'incidence est en baisse par rapport à la semaine précédente (60 cas / 100 000 habitants vs 71 / 100 000 en semaine 41-2023). Quatre départements ont un taux d'incidence inférieur à 50 cas / 100 000 hab. : la Marne, la Haute-Marne, les Ardennes et l'Aube; tandis que la Meurthe-et-Moselle, la Moselle, la Meuse et le Bas-Rhin ont les taux d'incidence les plus élevés dans la région.

NB : les taux d'incidence doivent être interprétés avec prudence, car cet indicateur ne reflète que les cas confirmés biologiquement en laboratoire et non la situation réelle (moins de tests dans l'ensemble et recours aux tests pouvant varier dans le temps ; non prise en compte des résultats des autotests). Ces données permettent toutefois d'apprécier les tendances d'évolution.

Figure 5. Taux et nombre de diagnostics de COVID-19 parmi le total des passages aux urgences, 2021-2023. Région Grand Est (Source : OSCOUR®)

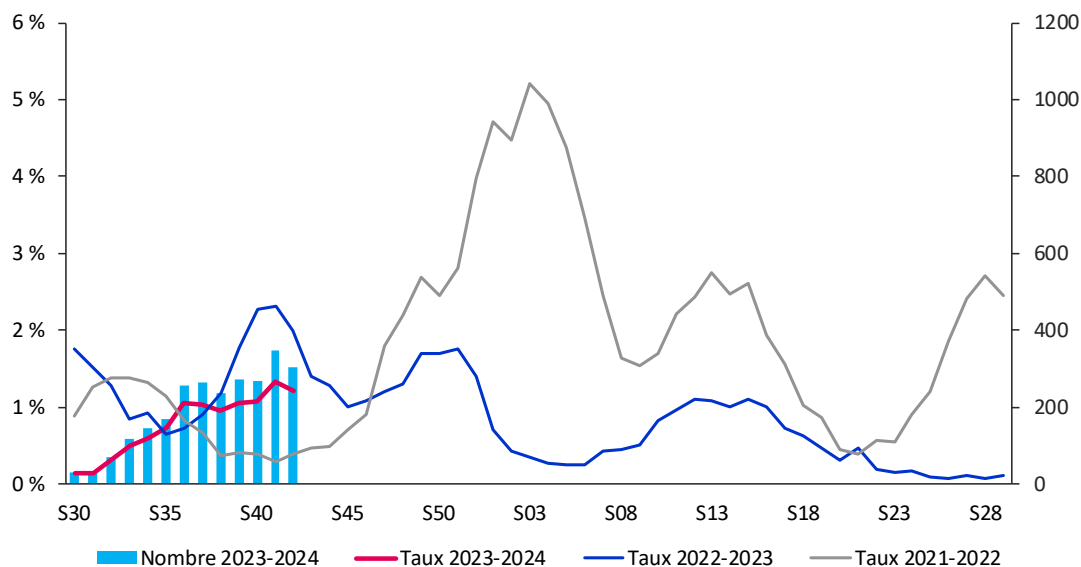
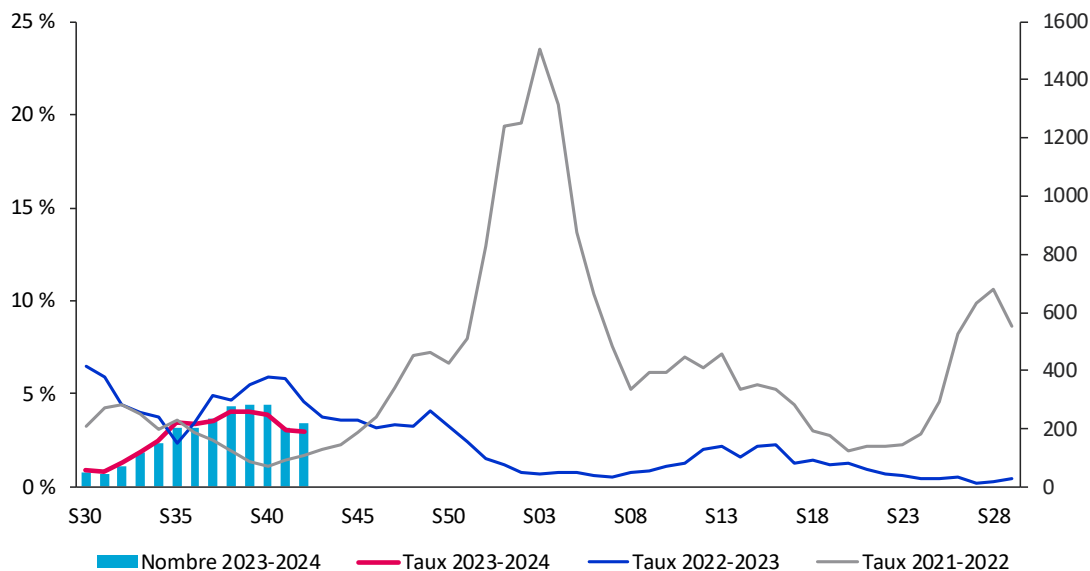


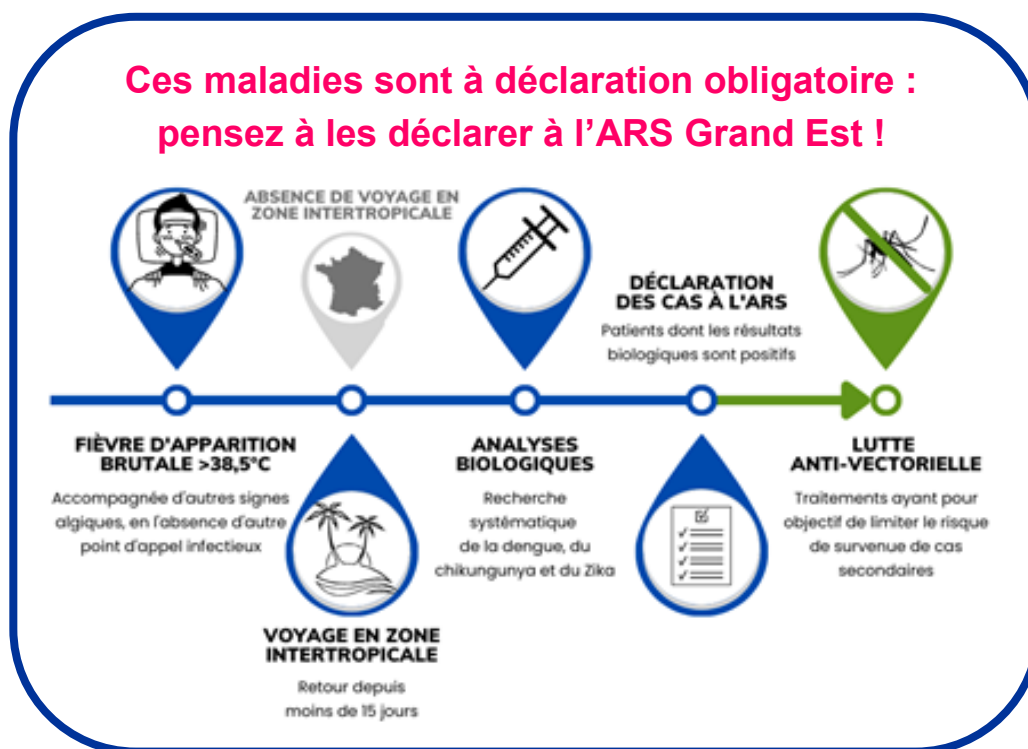
Figure 6. Taux et nombre de diagnostics de COVID-19 parmi le total des consultations, 2021-2023. Région Grand Est (Source : SOS Médecins)



Surveillance renforcée dengue, chikungunya, et infection à virus Zika

En région Grand Est, le « moustique tigre », de son nom scientifique *Aedes albopictus*, est présent dans 3 départements : le **Bas-Rhin**, le **Haut-Rhin** et la **Meurthe-et-Moselle**. Cette espèce, particulièrement agressive, peut transmettre des maladies telles que la dengue, le chikungunya et l'infection à virus Zika.

Une surveillance renforcée est mise en place du 1^{er} mai au 30 novembre chaque année dans tous les départements métropolitains. Au cours de cette période, des interventions de démoustication peuvent être réalisées autour des lieux fréquentés par les cas pour limiter le risque de transmission. Elles vont permettre de tuer les moustiques avant qu'ils ne se contaminent en piquant une personne infectée, ou qu'ils n'infectent d'autres personnes.



| Surveillance renforcée 2023 |

Du 1^{er} mai au 24 octobre 2023, **60 cas de dengue et 1 cas de chikungunya ont été confirmés en région Grand Est.**

Les pays ou zones de séjour des cas de dengue sont : Guadeloupe (n=19), Martinique (n=17), Thaïlande (n=5), Mexique (n=3), Guyane (n=2), Costa Rica (n=2), Côte d'Ivoire (n=2), République démocratique populaire du Laos (n=2), Inde (n=2), Philippines (n=1), La Réunion (n=1), Togo (n=1), Indonésie (n=1), Tchad (n=1), et République démocratique du Congo (n=1).

Le cas de chikungunya avait voyagé au Tchad.

Depuis le 1^{er} mai, aucun cas d'infection à virus Zika n'a été déclaré dans la région.

Tableau 2. Nombre de cas confirmé par départements, saison 2023

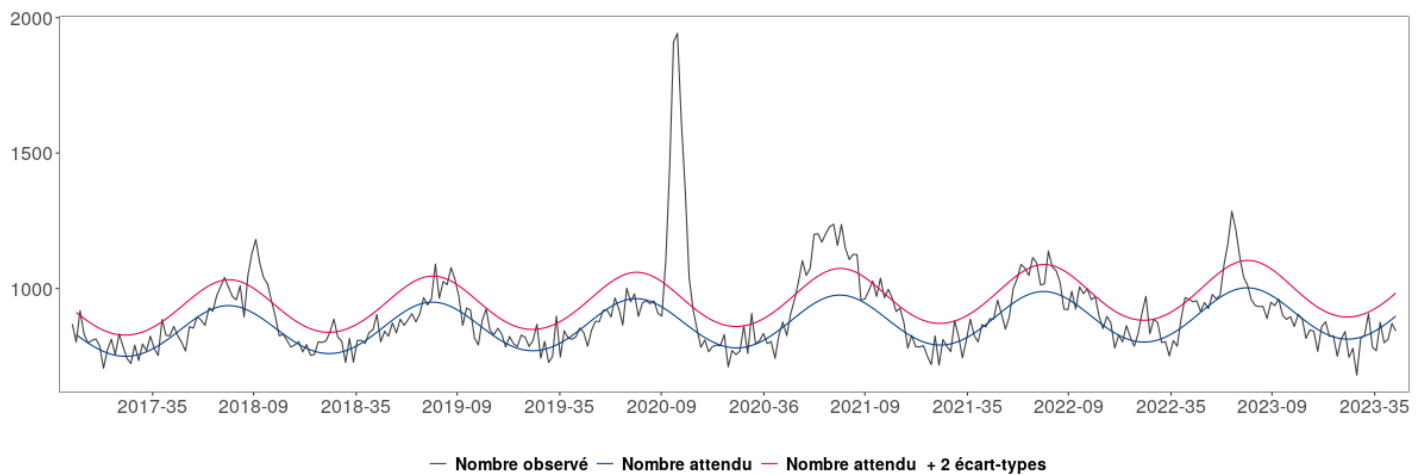
Département	Cas confirmés importés		
	Dengue	Chikungunya	Zika
Ardennes	1	0	0
Aube	2	0	0
Marne	4	0	0
Haute-Marne	1	0	0
Meurthe-et-Moselle	7	0	0
Meuse	3	0	0
Moselle	11	0	0
Bas-Rhin	19	1	0
Haut-Rhin	9	0	0
Vosges	3	0	0
Grand-Est	60	1	0

| Points de vigilance en 2023 |

- Cas autochtones de dengue en Paca, Occitanie, Auvergne Rhône-Alpes et Ile-de-France : [En savoir plus](#)
- Epidémies de dengue en Martinique et en Guadeloupe : [En savoir plus](#)
- Plusieurs foyers épidémiques en Guyane : [En savoir plus](#)

Mortalité toutes causes confondues de décès

Figure 7. Mortalité toutes causes, toutes classes d'âge confondues, jusqu'à la semaine 41-2023, Grand Est (Source : Insee, au 24/10/2023)



Le point épidémi

Remerciements à nos partenaires :

Services d'urgences du réseau Oscour®,
Associations SOS Médecins de Meurthe-et-Moselle, Mulhouse, Reims, Strasbourg et Troyes,
Réseau Sentinelles,

Systèmes de surveillance spécifiques :

- Cas graves de grippe hospitalisés en réanimation,
- Épisodes de cas groupés d'infections respiratoires aiguës en établissements hébergeant des personnes âgées,
- Analyses virologiques réalisées aux CHU de Nancy, Reims et Strasbourg,

Autres partenaires régionaux spécifiques :

- Observatoire des urgences Est-RESCUE,
- Agence régionale de santé Grand Est.

Comité de rédaction

Oriane Broustal
Morgane Colle
Caroline Fiet
Nadège Marguerite
Christine Meffre
Sophie Raguet
Morgane Trouillet
Jenifer Yaï

Diffusion

Santé publique France Grand Est
Tél. 03 83 39 29 43
GrandEst@santepubliquefrance.fr

Retrouvez nous sur : santepubliquefrance.fr

Twitter : @sante-prevention