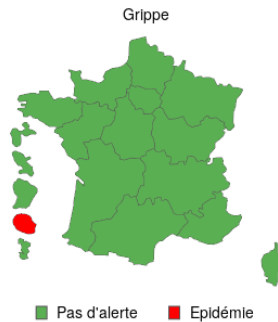
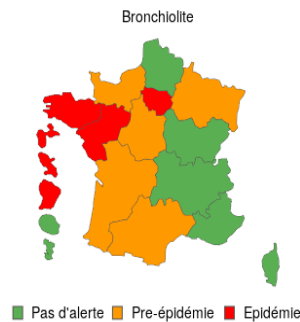


### Surveillance de la grippe, bronchiolite et Covid-19, p.3 - 5

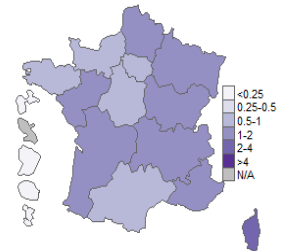
#### Grippe et syndrome grippal



#### Bronchiolite (moins de 2 ans)



#### Covid-19



#### Indicateurs clés—Semaine 41

	Grippe et syndrome grippal - p.3		Bronchiolite (moins de 2 ans) - p.4		Covid 19 - p.5	
	Part d'activité	Tendance	Part d'activité	Tendance	Part d'activité	Tendance
<b>Passages aux urgences</b>	< 1,0 %	↗	5,1 %	→	1,3 %	↗
<b>Consultations SOS médecins</b>	4,0 %	→	5,4 %	→	3,0 %	↘

Source : réseau OSCOUR®, associations SOS Médecins.  
Auteur : Santé publique France

#### Autres actualités

- Conditions de télétravail : quel impact sur la santé physique et psychique des travailleurs ? Plus de détails [ici](#).
- Appel à candidatures pour la constitution d'un « Comité des missions nationales prévention des infections associées aux soins et de l'antibiorésistance » (CominaPIA). Plus de détails [ici](#).

# Contre la COVID-19 et les virus saisonniers, gardons le réflexe des gestes barrières



Avec l'arrivée de l'automne et de l'hiver, les symptômes grippaux, pseudo-grippaux et de gastro-entérites vont aller en s'intensifiant.

En France, de nombreux **virus** circulent, et sont en cause dans les pathologies telles que : les rhinites, les rhinopharyngites, les gripes saisonnières, les bronchites et les bronchiolites chez l'enfant.

De leurs côtés, les virus les plus fréquemment retrouvés dans les gastro-entérites sont les « rotavirus » et « norovirus ».

**L'adoption des gestes barrières reste le moyen le plus efficace de lutter contre la transmission de ces virus saisonniers, et de manière générale contre les microbes.**

## Vaccination

En France, depuis septembre 2023, les recommandations sur la vaccination contre la COVID-19 ont été modifiées.

Une **nouvelle campagne de vaccination a débuté le 2 octobre 2023**. Cette campagne de vaccination automnale utilise un nouveau vaccin, adapté aux variants qui circulent actuellement.

**A partir du 17 octobre, il sera également possible de se faire vacciner contre la grippe** en même temps que contre la COVID-19.

Le vaccin contre la COVID-19 est recommandé chez les mêmes personnes que le vaccin contre la grippe : les personnes âgées de 65 ans et plus ou présentant des facteurs de risque, les femmes enceintes et les professionnels de santé.

Le vaccin peut se faire à partir de 6 mois après la dernière infection ou la dernière injection de vaccin contre la COVID-19. Pour les personnes immunodéprimées, le délai est réduit à 3 mois.

Néanmoins, toute personne souhaitant se faire vacciner, même si elle ne fait pas partie de la cible, peut recevoir une injection contre la COVID-19.

Pour en savoir plus sur la vaccination: [Vaccination-info-service.fr](https://www.vaccination-info-service.fr)

## Synthèse

- **OSCOUR®** : Le nombre de passages aux urgences pour syndrome grippal, tous âges, augmente légèrement en semaine 41-2023. La part d'activité reste faible et à des niveaux similaires à ceux observés l'année dernière.
- **SOS Médecins** : Le nombre de consultations pour syndrome grippal, tous âges, fluctue en semaine 41-2023, représentant une part d'activité de 4 %, supérieure à celle observée les deux années précédentes à la même période.
- **Données de virologie** : D'après les données des laboratoires de virologie des CHU de Nancy, Reims et Strasbourg, la circulation des virus grippaux reste faible en semaine 41-2023.
- **Pour consulter le bilan national 2022-2023 sur la grippe** : [cliquez ici](#)

Figure 1. Taux et nombre de diagnostics de syndrome grippal parmi le total des passages aux urgences depuis la semaine 30-2021. Région Grand Est (Source : OSCOUR®)

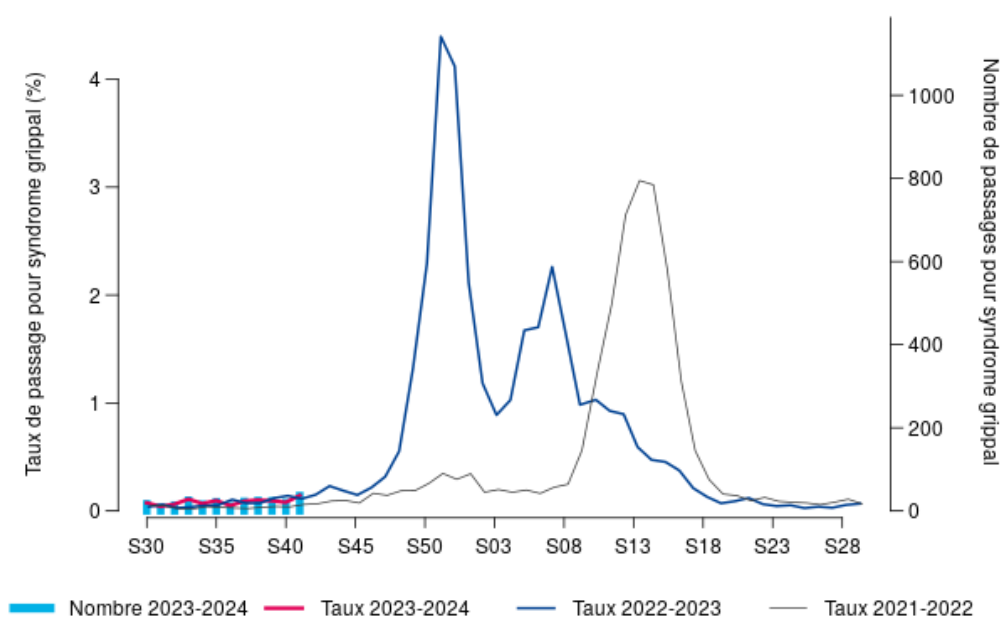
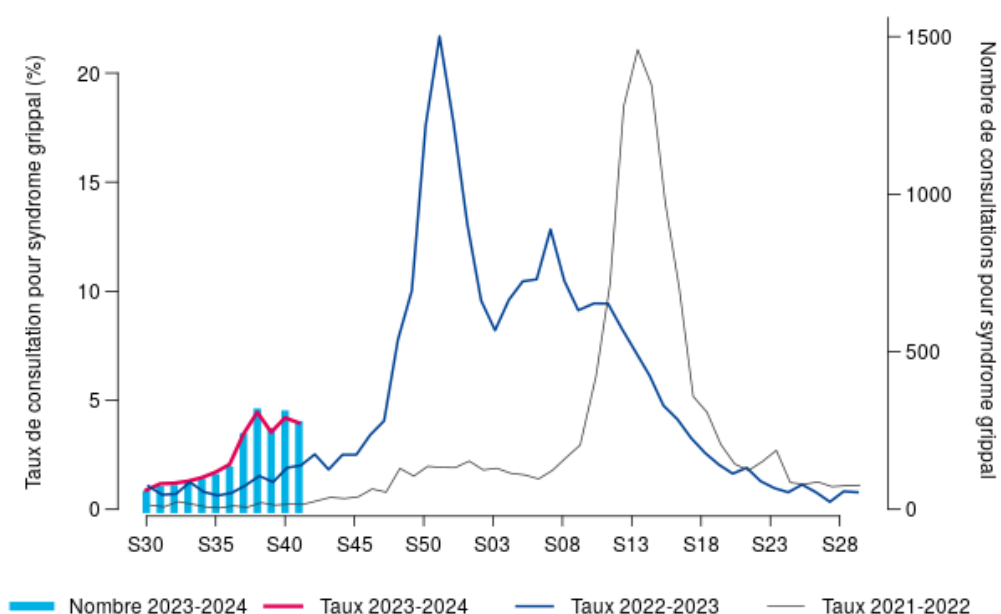


Figure 2. Taux et nombre de diagnostics de syndrome grippal parmi le total des consultations SOS Médecins depuis la semaine 30-2021. Région Grand Est (Source : SOS Médecins)



# Surveillance de la bronchiolite (chez les moins de 2 ans)

## Synthèse

- **OSCOUR®** : En semaine 41-2023, la part d'activité liée à la bronchiolite chez les enfants de moins de 2 ans dans les services d'urgence reste stable par rapport à la semaine précédente. Elle est de 5,1 %, soit 74 passages. La proportion des hospitalisations pour bronchiolite parmi toutes les hospitalisations après passage aux urgences est de 11,3 %.
- **SOS Médecins** : En semaine 41-2023, la part d'activité des associations SOS Médecins liée à la bronchiolite chez les enfants de moins de 2 ans reste stable. Elle est de 5,4 %, soit 26 consultations.
- **Données de virologie** : D'après les résultats des laboratoires de virologie des CHU de Reims et Strasbourg, en semaine 41-2023, le VRS (virus respiratoire syncytial) commence à circuler dans la région. Par ailleurs, la circulation des rhinovirus, agent étiologique des bronchiolites du nourrisson majeur en l'absence de circulation du VRS, est toujours élevée.
- **Pour consulter le bilan national 2022-2023 sur la bronchiolite** : [cliquez ici](#)

Figure 3. Taux et nombre de diagnostics de bronchiolite parmi le total des passages aux urgences chez les moins de 2 ans depuis la semaine 30-2021. Région Grand Est (Source : OSCOUR®)

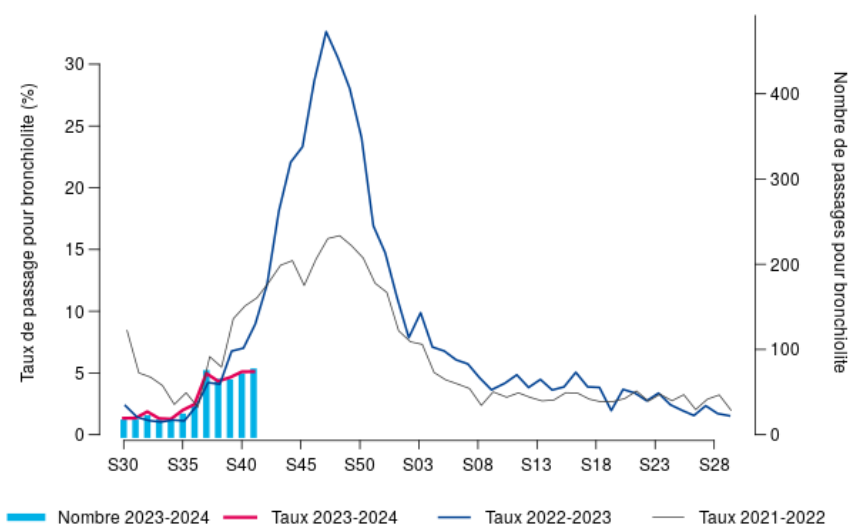


Figure 4. Taux et nombre de diagnostics de bronchiolite parmi le total des consultations SOS Médecins chez les moins de 2 ans depuis la semaine 30-2021. Région Grand Est (Source : SOS Médecins)

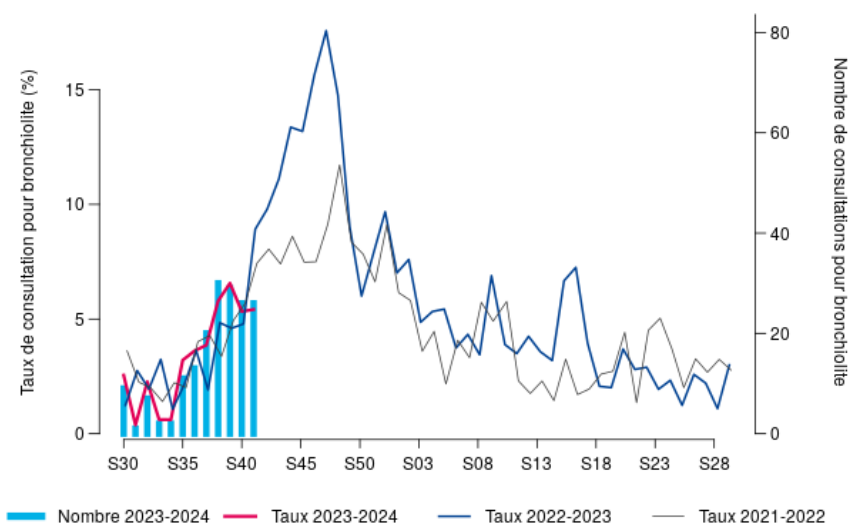


Tableau 1. Données d'hospitalisations après passage en SAU, 2023, Région Grand Est (Source OSCOUR®)

Semaine	Nombre d'hospitalisations pour bronchiolite, moins de 2 ans	Variation par rapport à la semaine précédente	Taux de bronchiolite parmi toutes les hospitalisations codées, moins de 2 ans (%)
2023-40	29		12,1
2023-41	28	- 3,4 %	11,3

## Synthèse

### Surveillance des recours aux soins pour suspicion de COVID-19

- **OSCOUR®** : En semaine 41-2023, le nombre de passages aux urgences pour COVID-19 est en augmentation (344 passages contre 269 en S40-2023), soit une part d'activité de 1,3 %.
- **SOS Médecins** : En semaine 41-2023, le nombre de consultations SOS médecins pour COVID-19 diminue (204 consultations contre 281 en S40-2023), soit une part d'activité des associations SOS Médecins de la région de 3 %.
- **Surveillance virologique du SARS-Cov-2** : en semaine 40-2023, le taux d'incidence est stable par rapport à la semaine précédente (71 cas / 100 000 habitants vs 72 / 100 000 en semaine 40-2023). Seuls un département a un taux d'incidence inférieur à 50 cas / 100 000 hab. : la Marne (23 cas pour 100 000 habitants) ; tandis que la Meurthe-et-Moselle, la Moselle et le Bas-Rhin ont les taux d'incidence les plus élevés dans la région.

*NB : les taux d'incidence doivent être interprétés avec prudence, car cet indicateur ne reflète que les cas confirmés biologiquement en laboratoire et non la situation réelle (moins de tests dans l'ensemble et recours aux tests pouvant varier dans le temps ; non prise en compte des résultats des autotests). Ces données permettent toutefois d'apprécier les tendances d'évolution.*

Figure 5. Taux et nombre de diagnostics de COVID-19 parmi le total des passages aux urgences, 2021-2023. Région Grand Est (Source : OSCOUR®)

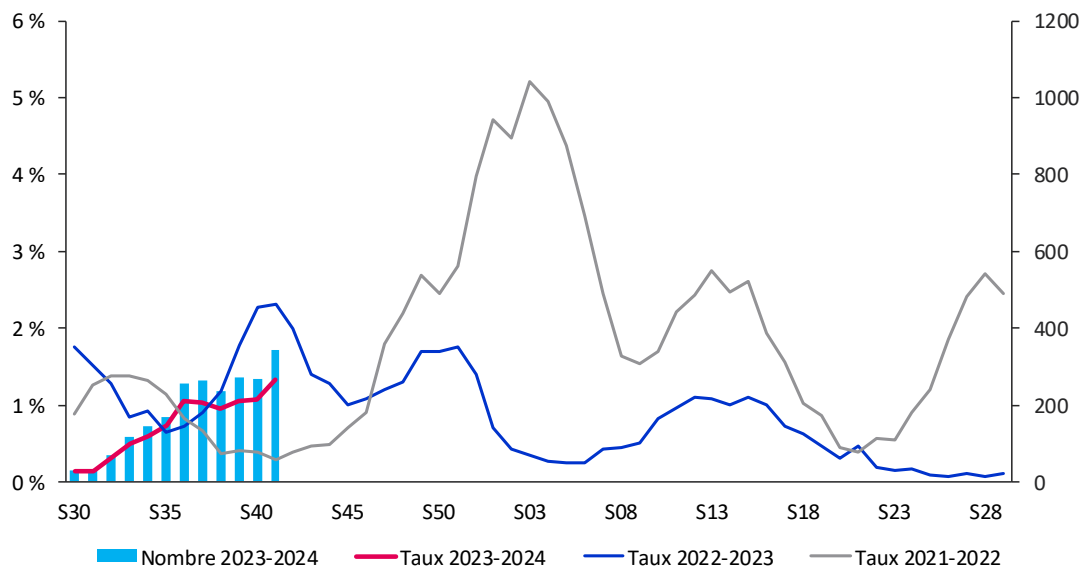
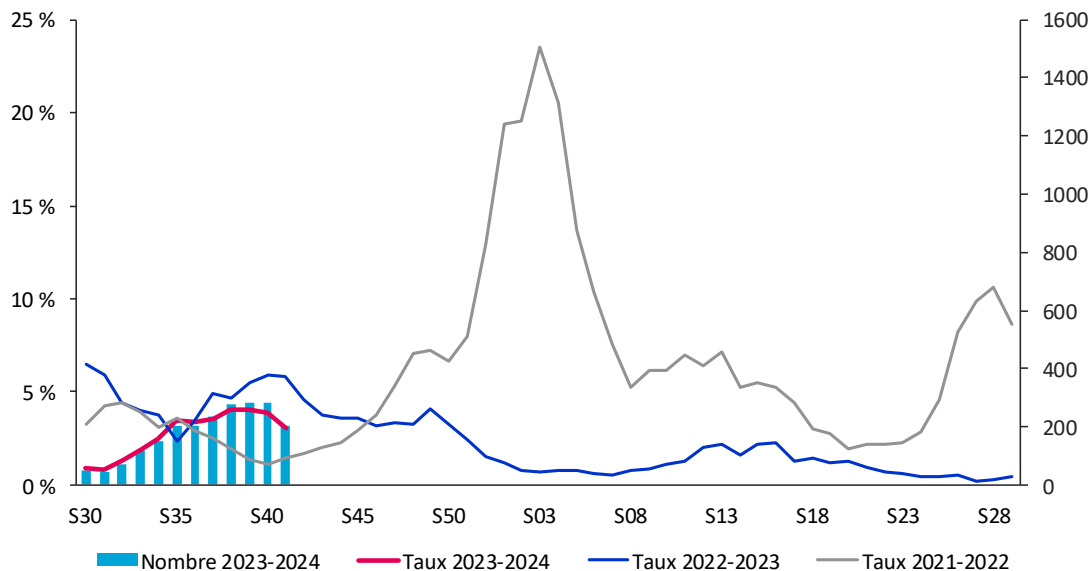
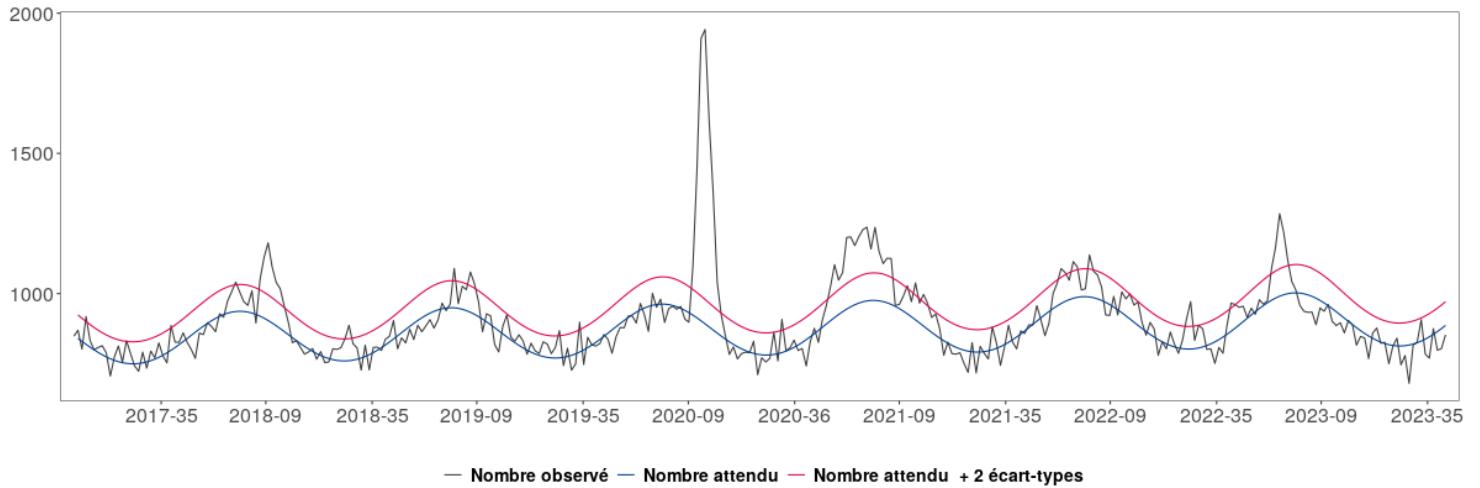


Figure 6. Taux et nombre de diagnostics de COVID-19 parmi le total des consultations, 2021-2023. Région Grand Est (Source : SOS Médecins)



## Mortalité toutes causes confondues de décès

Figure 7. Mortalité toutes causes, toutes classes d'âge confondues, jusqu'à la semaine 40-2023, Grand Est (Source : Insee, au 17/10/2023)



### Le point épidémi

#### Remerciements à nos partenaires :

Services d'urgences du réseau Oscour®,  
Associations SOS Médecins de Meurthe-et-Moselle, Mulhouse, Reims, Strasbourg et Troyes,  
Réseau Sentinelles,

#### Systèmes de surveillance spécifiques :

- Cas graves de grippe hospitalisés en réanimation,
- Épisodes de cas groupés d'infections respiratoires aiguës en établissements hébergeant des personnes âgées,
- Analyses virologiques réalisées aux CHU de Nancy, Reims et Strasbourg,

#### Autres partenaires régionaux spécifiques :

- Observatoire des urgences Est-RESCUE,
- Agence régionale de santé Grand Est.

#### Comité de rédaction

Oriane Broustal  
Morgane Colle  
Caroline Fiet  
Nadège Marguerite  
Christine Meffre  
Sophie Raguet  
Morgane Trouillet  
Jenifer Yai

#### Diffusion

Santé publique France Grand Est  
Tél. 03 83 39 29 43  
[GrandEst@santepubliquefrance.fr](mailto:GrandEst@santepubliquefrance.fr)

Retrouvez nous sur : [santepubliquefrance.fr](http://santepubliquefrance.fr)

Twitter : @sante-prevention