

[Prévention : noyades et voyages, p. 2](#)

[Surveillance des allergies, p. 3](#)

Le nombre de passages aux urgences pour allergies ainsi que le nombre de consultations SOS Médecins sont en baisse en semaine 38-2023.

[Surveillance des piqûres d'arthropodes, p. 3](#)

Le nombre de passages aux urgences pour piqûres d'arthropodes ainsi que le nombre de consultations SOS Médecins sont en diminution en semaine 38-2023.

[Surveillance COVID-19, p. 4](#)

Prise en charge médicale pour COVID-19 Semaine 38	
Nombre de consultations SOS médecins	Nombre de passages aux urgences
278	238
↗	↘

[Surveillance Bronchiolite, p. 5](#)

Le nombre de passages aux urgences et de consultations SOS Médecins pour bronchiolite reste similaires aux valeurs observées les saisons précédentes.

[Surveillance renforcée dengue, chikungunya, et infection à virus Zika, p. 6](#)

Du 1^{er} mai au 27 septembre 2023, 51 cas de dengue et 1 cas de chikungunya ont été confirmés en région Grand Est.

[Focus : Campagne « C'est la base » du 25 septembre au 8 novembre, une stratégie de réduction des risques, p. 8](#)



| La noyade, un risque qui concerne tous les âges et tous les lieux de baignade |



En France, les noyades accidentelles sont responsables chaque année d'environ 1 000 décès (dont la moitié pendant la période estivale) ce qui en fait la première cause de mortalité par accident de la vie courante chez les moins de 25 ans. Elles sont pourtant pour la plupart évitables.

Pour plus d'informations, rendez vous sur la [page dédiée du site de Santé publique France](#)

| Voyagez en adoptant les bons gestes ! Protégez vous des moustiques |

Dans certaines parties du monde, notamment tropicales (Afrique, Asie, Antilles, Océan Indien, Amérique du Sud, Océan Pacifique), les moustiques peuvent transmettre des maladies telles que le chikungunya, la dengue ou le virus zika. Des mesures de prévention doivent être adoptées :

- **Lors du séjour sur place**

Porter des vêtements légers, couvrants et amples ; Appliquer sur la peau découverte des produits répulsifs cutanés ; dormir sous des moustiquaires ; brancher la climatisation si cela est possible.

- **Au retour du séjour**

Consulter son médecin en cas de symptômes (douleurs articulaires ou musculaires, maux de tête, éruption cutanée, conjonctivite)

Pour plus d'information :

- [BEH, 2 juin 2022, Hors-série Recommandations sanitaires pour les voyageurs](#)
- [Voyages à l'étranger : conseils et recommandations | Agence régionale de santé Grand Est \(sante.fr\)](#)

Documents de prévention disponibles sur le site de Santé publique France : [affiche avant le voyage](#) et [affiche pour le retour](#)



Synthèse

- **Oscour®** : En semaines 38-2023, le nombre de passages aux urgences liés aux allergies est en baisse par rapport à la semaine précédente (218 passages en semaine 38-2023 vs 276 en semaine 37-2023). La part d'activité en semaine 38-2023 est de 0,9 %, et correspond aux valeurs estivales hautes.
- **SOS Médecins** : En semaine 38-2023, le nombre de consultations pour allergies diminue par rapport à la semaine précédente (99 consultations vs 105 en semaine 37-2023). La part d'activité des associations SOS médecins de la région est de 1,4 %, similaire aux valeurs des années précédentes à la même période.

Pour plus d'information sur les risques d'allergie liés aux pollens : <https://www.pollens.fr/>

Figure 1. Taux et nombre de diagnostics d'allergies parmi le total des passages aux urgences, 2021-2023. Région Grand Est (Source : OSCOUR®)

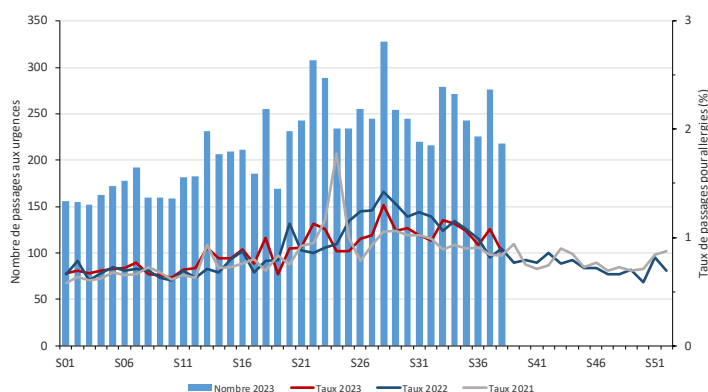
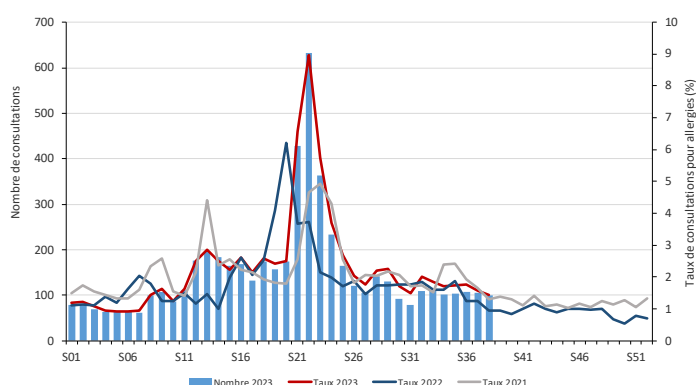


Figure 2. Taux et nombre de diagnostics d'allergies parmi le total des consultations, 2021-2023. Région Grand Est (Source : SOS Médecins)



Surveillance des piqûres d'arthropodes

Synthèse

- **Oscour®** : En semaine 38-2023, le nombre de passages et la part d'activité liés aux piqûres d'arthropodes et autres animaux venimeux ou non sont en diminution dans les services d'urgence de la région par rapport à la semaine précédente.
- **SOS Médecins** : Le nombre de consultations liées aux piqûres d'insectes, ainsi que la part d'activité dans les associations SOS Médecins de la région diminuent de manière régulière depuis plusieurs semaines (63 consultations soit 0,9% de l'activité).

Figure 3. Taux et nombre de diagnostics de piqûres d'arthropodes parmi le total des passages aux urgences, 2021-2023. Région Grand Est (Source : OSCOUR®)

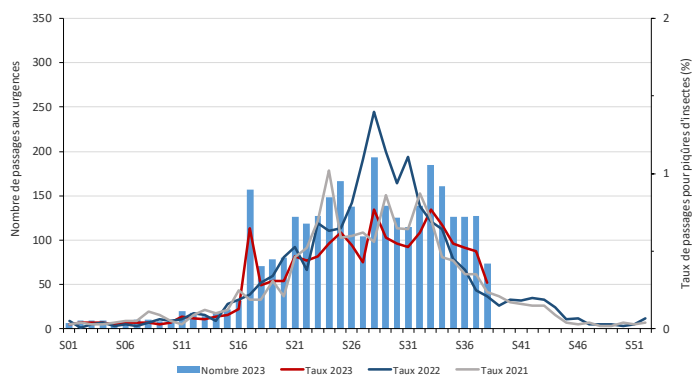
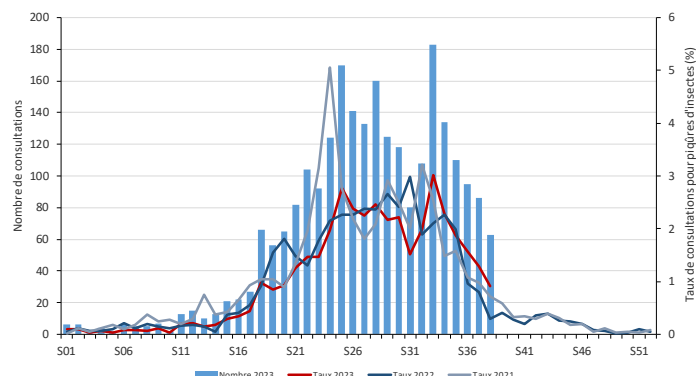


Figure 4. Taux et nombre de diagnostics de piqûres d'arthropodes parmi le total des consultations, 2021-2023. Région Grand Est (Source : SOS Médecins)



Synthèse

Surveillance des recours aux soins pour suspicion de COVID-19

- **Oscour®** : En semaine 38-2023, le nombre de passages aux urgences pour COVID-19 est en léger fléchissement (238 passages contre 261 en S37-2023), soit une part d'activité de 0,9 % ;
- **SOS Médecins** : En semaine 38-2023, le nombre de consultations SOS médecins pour COVID-19 est en légère augmentation (278 consultations contre 233 en S37-2023), soit une part d'activité des associations SOS Médecins de la région de 4,0 %.
- **Surveillance virologique du SARS-Cov-2** : En semaine 38-2023, la hausse du taux d'incidence se poursuit dans la région (66,6 cas / 100 000 habitants vs 60,7 / 100 000 en semaine 37-2023). Seuls 4 départements ont un taux d'incidence en dessous ou égal à 50 cas / 100 000 hab. : l'Aube, la Marne, la Haute-Marne et les Vosges; tandis que la Meurthe-et-Moselle a le taux d'incidence le plus élevé (96,7 cas / 100 000 hab.) dans la région.

NB : À noter que les taux d'incidence doivent être interprétés avec prudence, car cet indicateur ne reflète que les cas confirmés biologiquement en laboratoire et non la situation réelle (moins de tests dans l'ensemble et recours aux tests pouvant varier dans le temps ; non prise en compte des résultats des autotests). Ces données permettent toutefois d'apprécier les tendances d'évolution.

Figure 5. Taux et nombre de diagnostics de COVID-19 parmi le total des passages aux urgences, 2020-2023. Région Grand Est (Source : OSCOUR®)

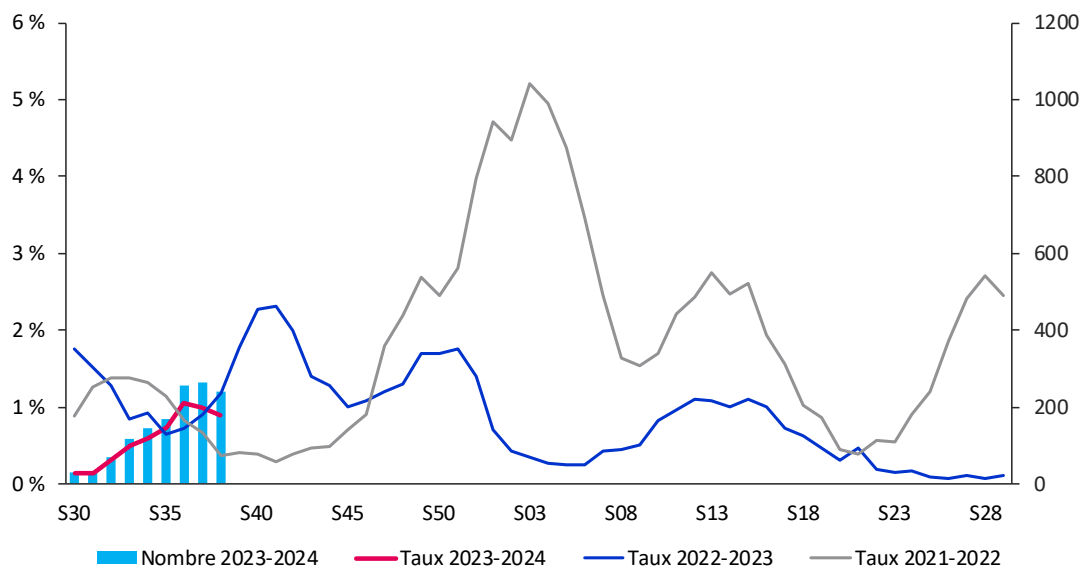
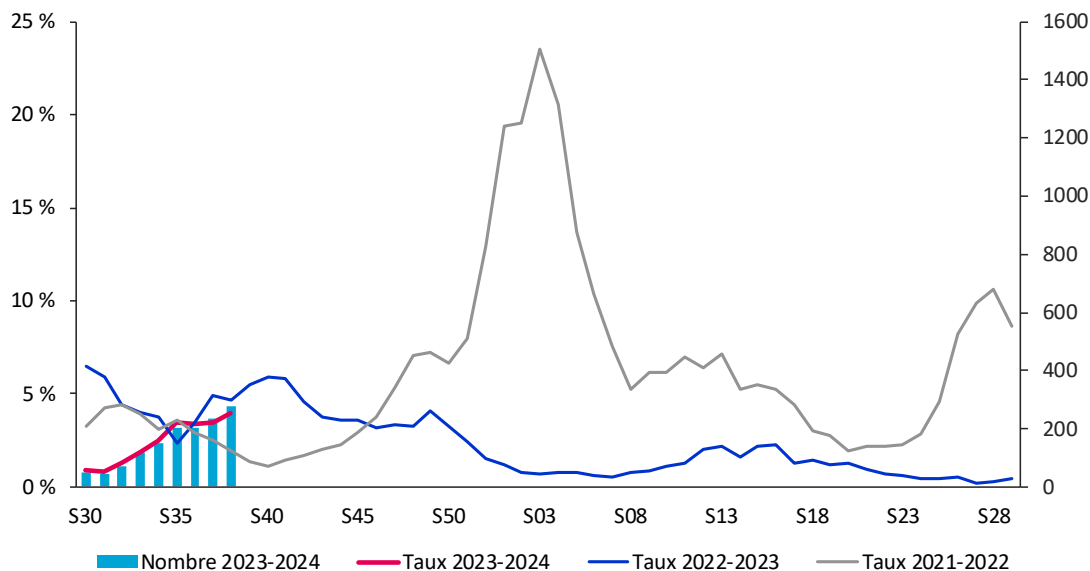


Figure 6. Taux et nombre de diagnostics de COVID-19 parmi le total des consultations, 2020-2023. Région Grand Est (Source : SOS Médecins)



Surveillance de la bronchiolite (chez les moins de 2 ans)

Synthèse

- **OSCOUR®** : En semaine 38-2023, la part d'activité liée à la bronchiolite chez les enfants de moins de 2 ans dans les services d'urgence reste stable par rapport à la semaine précédente. Elle est de 4,3 %, soit 62 passages. La proportion des hospitalisations pour bronchiolite parmi toutes les hospitalisations après passage aux urgences est de 10 % et est stable par rapport à la semaine précédente.
- **SOS Médecins** : En semaine 38-2023, la part d'activité des associations SOS Médecins liée à la bronchiolite chez les enfants de moins de 2 ans est en augmentation. Elle est de 5,8 %, soit 30 consultations.
- **Données de virologie** : D'après les résultats des laboratoires de virologie des CHU de Reims et de Strasbourg, en semaine 38-2023, la circulation des entérovirus et rhinovirus reste à un niveau élevé. En revanche, la circulation du VRS reste faible.
- **Pour consulter le bilan national 2022-2023 sur la bronchiolite** : [cliquez ici](#)

Figure 1. Taux et nombre de diagnostics de bronchiolite parmi le total des passages aux urgences chez les moins de 2 ans depuis la semaine 30-2021. Région Grand Est (Source : OSCOUR®)

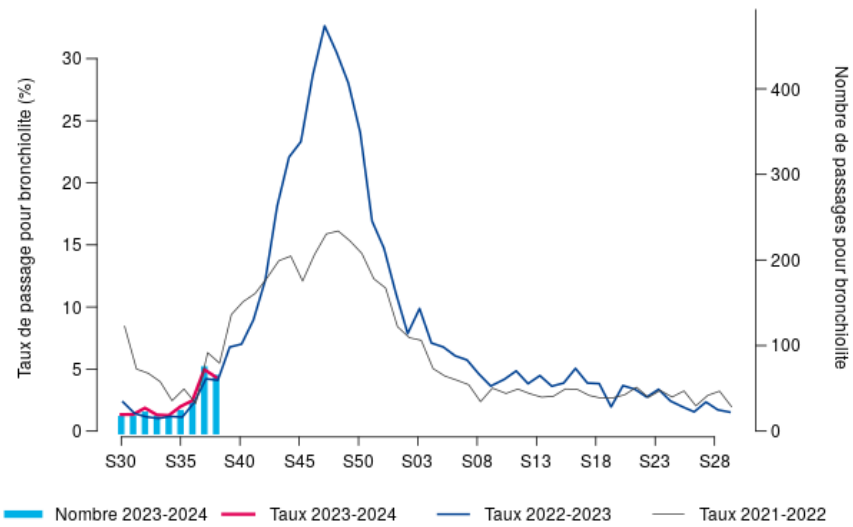


Figure 2. Taux et nombre de diagnostics de bronchiolite parmi le total des consultations SOS Médecins chez les moins de 2 ans depuis la semaine 30-2021. Région Grand Est (Source : SOS Médecins)

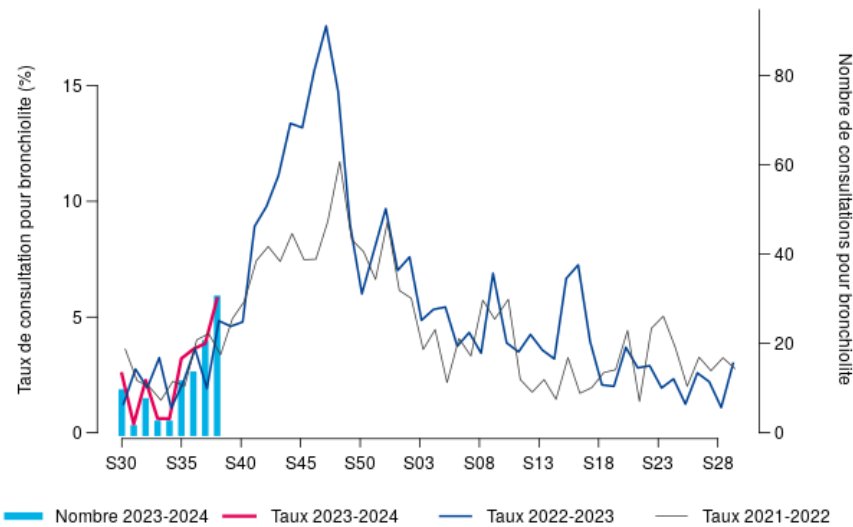


Tableau 1. Données d'hospitalisations après passage en SAU, 2023, Région Grand Est (Source OSCOUR®)

Semaine	Nombre d'hospitalisations pour bronchiolite, moins de 2 ans	Variation par rapport à la semaine précédente	Taux de bronchiolite parmi toutes les hospitalisations codées, moins de 2 ans (%)
2023 -37	28		11,7
2023 -38	24	-14,3 %	10

Surveillance renforcée dengue, chikungunya, et infection à virus Zika

En région Grand Est, le « moustique tigre », de son nom scientifique *Aedes albopictus*, est présent dans 3 départements : **le Bas-Rhin, le Haut-Rhin et la Meurthe-et-Moselle**. Cette espèce, particulièrement agressive, peut transmettre des maladies telles que la dengue, le chikungunya et l'infection à virus Zika.

Une surveillance renforcée est mise en place du 1^{er} mai au 30 novembre chaque année dans tous les départements métropolitains. Au cours de cette période, des interventions de démoustication peuvent être réalisées autour des lieux fréquentés par les cas pour limiter le risque de transmission. Elles vont permettre de tuer les moustiques avant qu'ils ne se contaminent en piquant une personne infectée, ou qu'ils n'infectent d'autres personnes.



| Surveillance renforcée 2023 |

Du 1^{er} mai au 27 septembre 2023, **51 cas de dengue et 1 cas de chikungunya ont été confirmés en région Grand Est.**

Les pays ou zones de séjour des cas de dengue étaient : Guadeloupe (n=17), Martinique (n=12), Guyane (n=2), Costa Rica (n=2), Philippines (n=1), La Réunion (n=1), Thaïlande (n=4), Togo (n=1), Côte d'Ivoire (n=2), Indonésie (n=1), Mexique (n=3), Inde (n=1), République démocratique populaire du Laos (n=2), Tchad (n=1), et République démocratique du Congo (n=1).

Le cas de chikungunya avait voyagé au Tchad.

Depuis le 1^{er} mai, aucun cas d'infection à virus Zika n'a été déclaré dans la région.

Tableau 2. Nombre de cas confirmé par départements, saison 2023

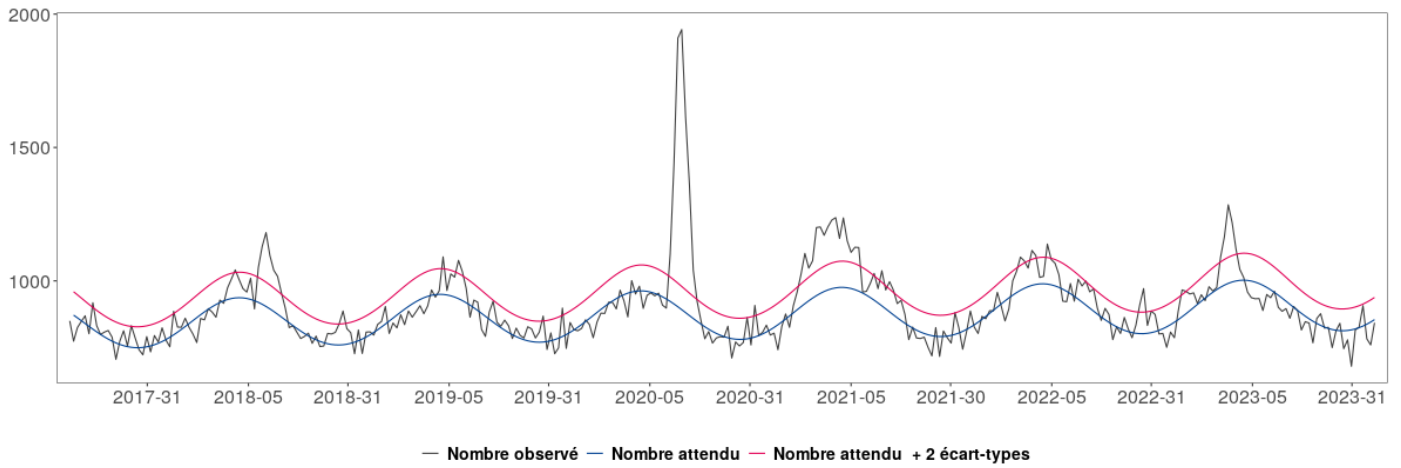
Département	Cas confirmés importés		
	Dengue	Chikungunya	Zika
Ardennes	1	0	0
Aube	1	0	0
Marne	3	0	0
Haute-Marne	1	0	0
Meurthe-et-Moselle	6	0	0
Meuse	2	0	0
Moselle	9	0	0
Bas-Rhin	17	1	0
Haut-Rhin	8	0	0
Vosges	3	0	0
Grand-Est	50	1	0

| Points de vigilance en 2023 |

- Cas autochtones de dengue en PACA et en Occitanie : [En savoir plus](#)
- Epidémies de dengue en Martinique et en Guadeloupe : [En savoir plus](#)
- Plusieurs foyers épidémiques en Guyane : [En savoir plus](#)

Mortalité toutes causes confondues de décès

Figure 7. Mortalité toutes causes, toutes classes d'âge confondues, jusqu'à la semaine 37-2023, Grand Est (Source : Insee, au 26/09/2023)



Focus : Campagne « C'est la base » du 25 septembre au 8 novembre, une stratégie de réduction des risques

En 2022, les consommations de substances psychoactives restent très largement répandues chez les jeunes avec une phase d'expérimentation qui commence dès l'adolescence : 81% des jeunes de 17 ans ont expérimenté l'alcool et 30 % le cannabis. Durant cette période du passage de l'adolescence à l'âge adulte, les jeunes sont plus susceptibles d'expérimenter ou de consommer avec excès des substances psychoactives, notamment dans le but de renforcer les liens sociaux.

Déployée du **25 septembre au 8 novembre**, la campagne intitulée « **C'est la base** » coïncide avec la rentrée universitaire qui multiplie les occasions de consommations importantes. Ce dispositif multicanal, avec un important volet digital, poursuit **deux objectifs : éviter les risques et les dommages liés aux consommations importantes d'alcool et de cannabis chez les jeunes et réduire leur surconsommation.**

Après le dispositif « [Amis aussi la nuit](#) » diffusé entre 2019 et 2022, qui s'appuyait sur le levier de prévention par les pairs pour responsabiliser individuellement et collectivement, la campagne « C'est la base » poursuit cet axe de prévention. Cette nouvelle campagne renforce ainsi les messages de prévention et de réduction des consommations en traitant notamment de la pression sociale.

La campagne s'appuie sur 8 messages adaptés selon différents formats, en radio, affichage et digital . Le slogan « C'est la base », souligne le caractère fondamental de chaque conseil donné sur les supports de la campagne et l'ancre dans le langage courant afin de faciliter sa mémorisation. La campagne est également accompagnée d'un large partenariat avec le média digital Konbini, particulièrement apprécié des jeunes.

Pour en savoir plus et accéder aux outils et visuels de cette campagne :

- [Page dédiée](#) sur le site de santé Publique France
- Site [alcool-info-service](#)

ALCOOL-INFO-SERVICE.FR
7j/7 de 8h à 2h. Appel anonyme et non surtaxé **0 980 980 930**



Le point épidémi

Remerciements à nos partenaires :

Services d'urgences du réseau Oscour®,
Associations SOS Médecins de Meurthe-et-Moselle, Mulhouse, Reims, Strasbourg et Troyes,
Réseau Sentinelles,

Systèmes de surveillance spécifiques :

- Cas graves de grippe hospitalisés en réanimation,
- Épisodes de cas groupés d'infections respiratoires aiguës en établissements hébergeant des personnes âgées,
- Analyses virologiques réalisées aux CHU de Nancy, Reims et Strasbourg,

Autres partenaires régionaux spécifiques :

- Observatoire des urgences Est-RESCUE,
- Agence régionale de santé Grand Est.

Comité de rédaction

Oriane Broustal
Morgane Colle
Caroline Fiet
Nadège Marguerite
Christine Meffre
Sophie Raguét
Morgane Trouillet
Jenifer Yai

Diffusion

Santé publique France Grand Est
Tél. 03 83 39 29 43
GrandEst@santepubliquefrance.fr

Retrouvez nous sur : santepubliquefrance.fr

Twitter : [@sante-prevention](https://twitter.com/sante-prevention)