

### Prévention pendant la période estivale : canicule, noyade et voyage, p. 2

### Surveillance des allergies, p. 3

Le nombre de passages aux urgences pour allergies est en diminution sur les deux dernières semaines, le nombre de consultations SOS Médecins reste stable.

### Surveillance des piqûres d'arthropodes, p. 3

Les nombres de passages aux urgences et de consultations SOS Médecins pour piqûres d'arthropodes sont en diminution en semaine 36-2023.

### Surveillance COVID-19, p. 4

Prise en charge médicale pour COVID-19 Semaine 36	
Nombre de consultations SOS médecins	Nombre de passages aux urgences
204	255
→	↗

### Surveillance Bronchiolite, p.5

Les nombres de passages aux urgences et de consultations SOS Médecins pour bronchiolite reste faible.

### Surveillance renforcée dengue, chikungunya, et infection à virus Zika - p. 6

Du 1<sup>er</sup> mai au 8 septembre 2023, 37 cas de dengue et 1 cas de chikungunya ont été confirmés en région Grand Est.

### Focus : Données actualisées sur les hépatites B, C et Delta: une bonne activité de dépistage et un nombre de personnes atteintes en baisse sur le territoire p. 7-8

L'Organisation mondiale de la santé a fixé un objectif mondial d'élimination des virus de l'hépatite B (VHB) et de l'hépatite C (VHC) d'ici à 2030. La France s'est engagée à atteindre l'élimination de l'hépatite C d'ici 2025, en intensifiant les actions de prévention et de dépistage à destination des publics les plus exposés et en renforçant l'accès aux soins et au traitement de l'hépatite C.

# Prévention pendant la période estivale : canicule, noyade et voyage

## | Fortes chaleurs, canicule |

La canicule peut avoir un impact sanitaire considérable. Il est donc primordial de bien s'en protéger. Certaines mesures doivent être mises en place surtout chez les personnes les plus à risque.

Il existe plusieurs outils de prévention disponibles à la commande sur le [site internet de Santé publique France](https://www.santepubliquefrance.fr/) :

*Affiche : les gestes à adopter en cas de canicule*



*Dépliant : les effets possibles des vagues de fortes chaleurs et les gestes de prévention pour s'en prémunir.*



*Affiche : les premiers effets des fortes chaleurs et les gestes à adopter pour les prévenir.*



## | La noyade, un risque qui concerne tous les âges et tous les lieux de baignade |



En France, les noyades accidentelles sont responsables chaque année d'environ 1 000 décès (dont la moitié pendant la période estivale) ce qui en fait la première cause de mortalité par accident de la vie courante chez les moins de 25 ans. Elles sont pourtant pour la plupart évitables.

Pour plus d'informations, rendez vous sur la [page dédiée du site de Santé publique France](https://www.santepubliquefrance.fr/)

## | Voyagez en adoptant les bons gestes ! Protégez vous des moustiques |

Dans certaines parties du monde, notamment tropicales (Afrique, Asie, Antilles, Océan Indien, Amérique du Sud, Océan Pacifique), les moustiques peuvent transmettre des maladies telles que le chikungunya, la dengue ou le virus zika. Des mesures de prévention doivent être adoptées :

### • Lors du séjour sur place

Porter des vêtements légers, couvrants et amples ; Appliquer sur la peau découverte des produits répulsifs cutanés ; dormir sous des moustiquaires ; brancher la climatisation si cela est possible.

### • Au retour du séjour

Consulter son médecin en cas de symptômes (douleurs articulaires ou musculaires, maux de tête, éruption cutanée, conjonctivite)

Pour plus d'information :

- [BEH, 2 juin 2022, Hors-série Recommandations sanitaires pour les voyageurs](https://www.santepubliquefrance.fr/)
- [Voyages à l'étranger : conseils et recommandations | Agence régionale de santé Grand Est \(sante.fr\)](https://www.santepubliquefrance.fr/)



Documents de prévention disponibles sur le site de Santé publique France : [affiche avant le voyage](https://www.santepubliquefrance.fr/) et [affiche pour le retour](https://www.santepubliquefrance.fr/)

# Surveillance des allergies

## Synthèse

- **Oscour®** : En semaines 36-2023, le nombre de passages aux urgences liés aux allergies est en diminution par rapport à la semaine précédente (226 passages en semaine 36-2023 vs 243 en semaine 35-2023). La part d'activité en semaine 36-2023 est de 0,9 %, et est similaire aux valeurs attendues pour la saison.
- **SOS Médecins** : En semaine 36-2023, le nombre de consultations pour allergies est stable par rapport à la semaine précédente (107 consultations vs 101 en semaine 35-2023). La part d'activité des associations SOS médecins de la région est de 1,8 %, similaire aux valeurs des années précédentes à la même période.

Pour plus d'information sur les risques d'allergie liés aux pollens : <https://www.pollens.fr/>

Figure 1. Taux et nombre de diagnostics d'allergies parmi le total des passages aux urgences, 2021-2023. Région Grand Est (Source : OSCOUR®)

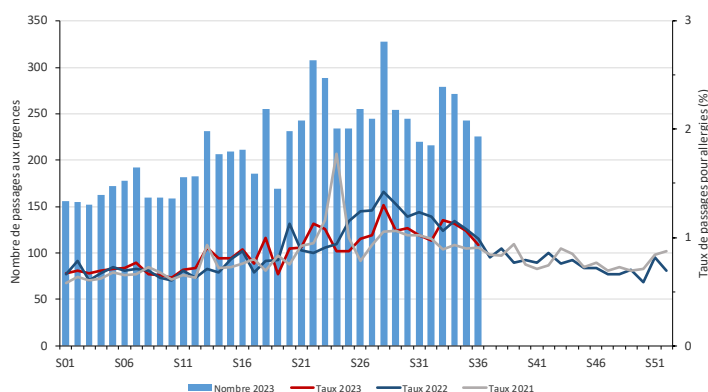
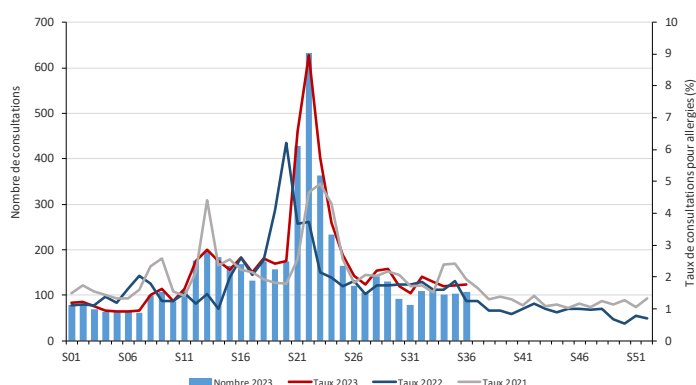


Figure 2. Taux et nombre de diagnostics d'allergies parmi le total des consultations, 2021-2023. Région Grand Est (Source : SOS Médecins)



# Surveillance des piqûres d'arthropodes

## Synthèse

- **Oscour®** : En semaine 36-2023, le nombre de passages et la part d'activité liés aux piqûres d'arthropodes et autres animaux venimeux ou non sont en légère baisse dans les services d'urgence de la région par rapport à la semaine précédente.
- **SOS Médecins** : Le nombre de consultations liées aux piqûres d'insectes, ainsi que la part d'activité dans les associations SOS Médecins de la région diminuent (95 consultations soit 1,6% de l'activité).

Figure 3. Taux et nombre de diagnostics de piqûres d'arthropodes parmi le total des passages aux urgences, 2021-2023. Région Grand Est (Source : OSCOUR®)

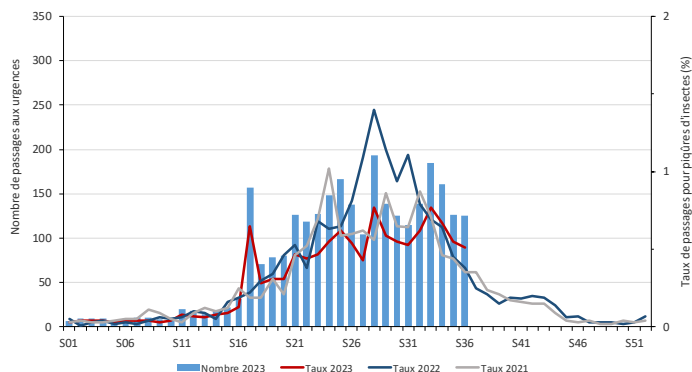
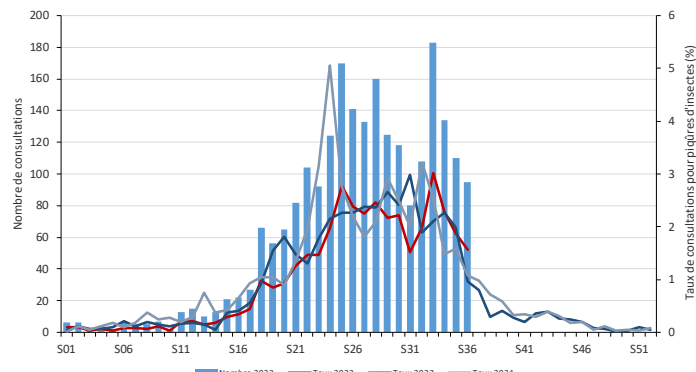


Figure 4. Taux et nombre de diagnostics de piqûres d'arthropodes parmi le total des consultations, 2021-2023. Région Grand Est (Source : SOS Médecins)



## Synthèse

### Surveillance des recours aux soins pour suspicion de COVID-19

- **Oscour®** : En semaine 36-2023, le nombre de passages aux urgences pour COVID-19 poursuit son augmentation (255 passages contre 168 en S35-2023), soit une part d'activité de 1,1 % ;
- **SOS Médecins** : En semaine 36-2023, le nombre de consultations SOS médecins pour COVID-19 se stabilise (204 consultations contre 204 en S35-2023), soit une part d'activité des associations SOS Médecins de la région de 3,4 %.
- **Surveillance virologique du SARS-Cov-2** : En semaine 36, le taux d'incidence dans la région continue sa hausse (56,4 cas / 100 000 habitants vs 41,4 / 100 000 en semaine 35-2023).

*NB : À noter que les taux d'incidence doivent être interprétés avec prudence, car cet indicateur ne reflète que les cas confirmés biologiquement en laboratoire et non la situation réelle (moins de tests dans l'ensemble et recours aux tests pouvant varier dans le temps ; non prise en compte des résultats des autotests). Ces données permettent toutefois d'apprécier les tendances d'évolution.*

Figure 5. Taux et nombre de diagnostics de COVID-19 parmi le total des passages aux urgences, 2020-2023. Région Grand Est (Source : OSCOUR®)

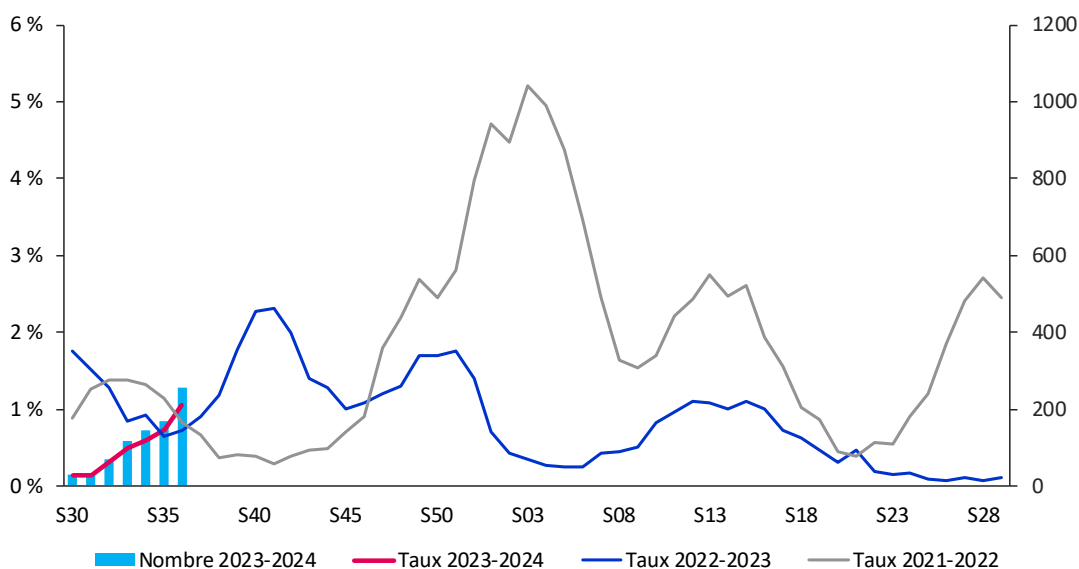
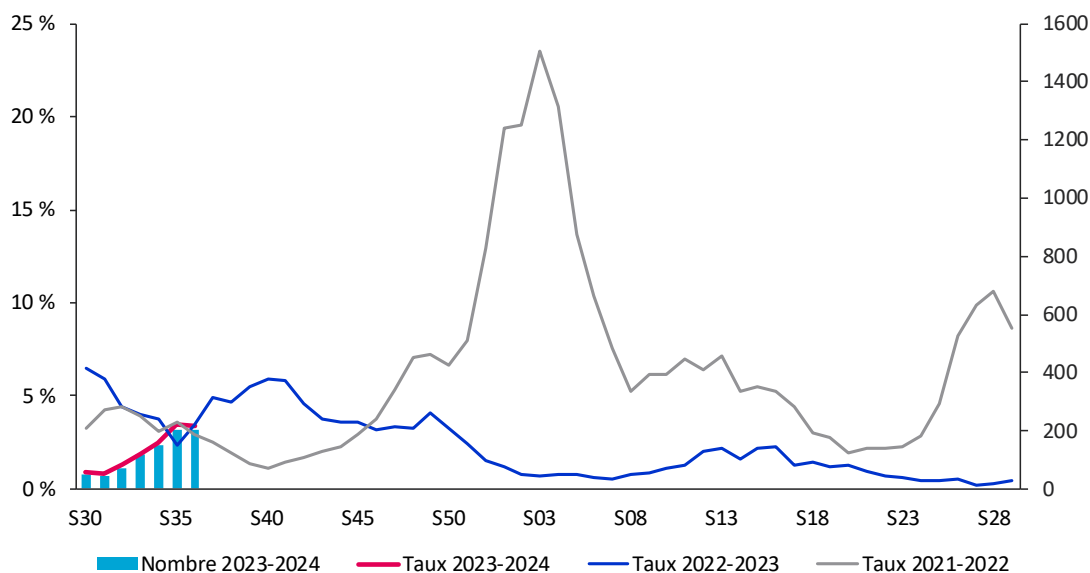


Figure 6. Taux et nombre de diagnostics de COVID-19 parmi le total des consultations, 2020-2023. Région Grand Est (Source : SOS Médecins)



# Surveillance de la bronchiolite (chez les moins de 2 ans)

## Synthèse

- **OSCOUR®** : En semaine 36-2023, la part d'activité liée à la bronchiolite chez les enfants de moins de 2 ans dans les services d'urgence reste faible. Elle est de 2,4 %, soit 30 passages. La proportion des hospitalisations pour bronchiolite parmi toutes les hospitalisations après passage aux urgences est de 4,5 %.
- **SOS Médecins** : En semaine 36-2023, la part d'activité des associations SOS Médecins liée à la bronchiolite chez les enfants de moins de 2 ans est de 3,6 %, soit 13 consultations.
- **Données de virologie** : D'après les résultats des laboratoires de virologie des CHU de Reims et Strasbourg, en semaine 36-2023, la circulation des Entérovirus ou Rhinovirus reste à un niveau élevé.
- **Pour consulter le bilan nationale 2022-2023 sur la bronchiolite** : [cliquez ici](#)

Figure 1. Taux et nombre de diagnostics de bronchiolite parmi le total des passages aux urgences chez les moins de 2 ans depuis la semaine 30-2021. Région Grand Est (Source : OSCOUR®)

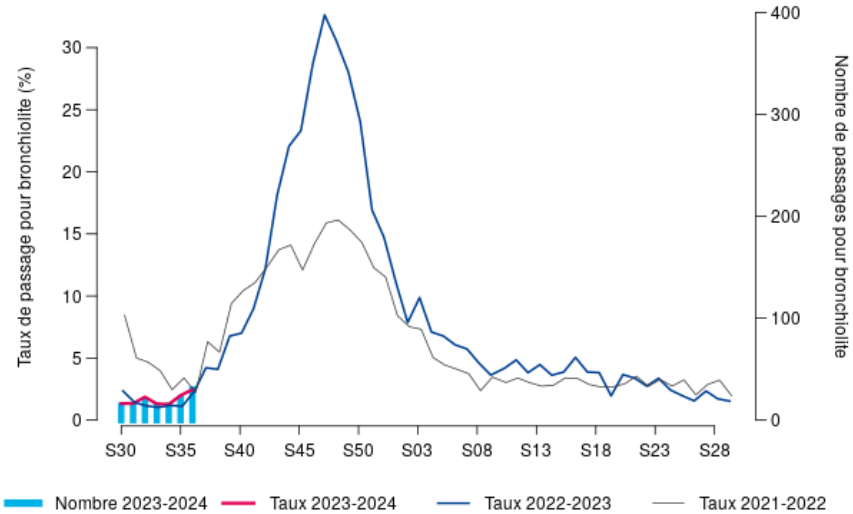


Figure 2. Taux et nombre de diagnostics de bronchiolite parmi le total des consultations SOS Médecins chez les moins de 2 ans depuis la semaine 30-2021. Région Grand Est (Source : SOS Médecins)

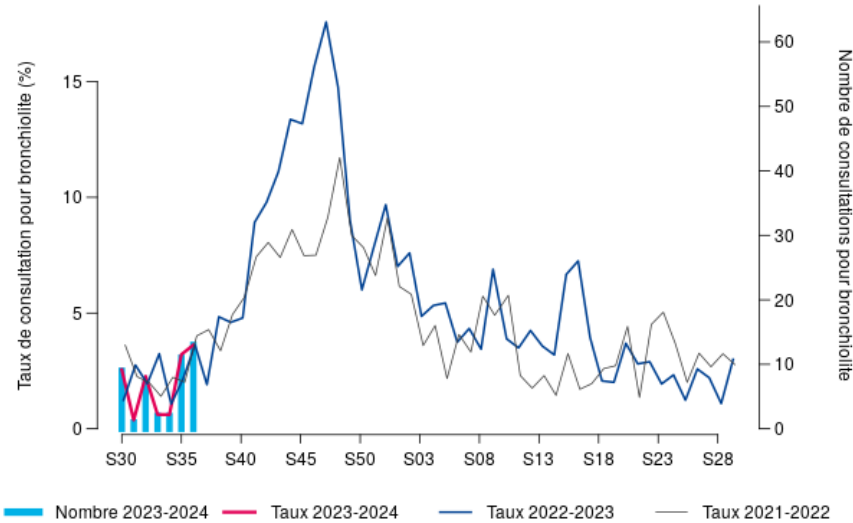


Tableau 1. Données d'hospitalisations après passage en SAU, 2022, Région Grand Est (Source OSCOUR®)

Semaine	Nombre d'hospitalisations pour bronchiolite, moins de 2 ans	Variation par rapport à la semaine précédente	Taux de bronchiolite parmi toutes les hospitalisations codées, moins de 2 ans (%)
2023 -35	7		3,7
2023-S36	10	+ 42,9 %	4,5

# Surveillance renforcée dengue, chikungunya, et infection à virus Zika

En région Grand Est, le « moustique tigre », de son nom scientifique *Aedes albopictus*, est présent dans 3 départements : **le Bas-Rhin, le Haut-Rhin et la Meurthe-et-Moselle**. Cette espèce, particulièrement agressive, peut transmettre des maladies telles que la dengue, le chikungunya et l'infection à virus Zika.

**Une surveillance renforcée est mise en place du 1<sup>er</sup> mai au 30 novembre chaque année dans tous les départements métropolitains.** Au cours de cette période, des interventions de démoustication peuvent être réalisées autour des lieux fréquentés par les cas pour limiter le risque de transmission. Elles vont permettre de tuer les moustiques avant qu'ils ne se contaminent en piquant une personne infectée, ou qu'ils n'infectent d'autres personnes.



## | Surveillance renforcée 2023 |

Du 1<sup>er</sup> mai au 8 septembre 2023, **37 cas de dengue et 1 cas de chikungunya ont été confirmés en région Grand Est**. Les pays ou zones de séjour des cas de dengue étaient : Guadeloupe (n=9), Martinique (n=9), Guyane (n=2), Costa Rica (n=1), Philippines (n=1), La Réunion (n=1), Thaïlande (n=3), Togo (n=1), Côte d'Ivoire (n=2), Indonésie (n=1), Mexique (n=1), Inde (n=1), République démocratique populaire du Lao (n=2) et République démocratique du Congo (n=1). Le cas de chikungunya avait voyagé au Tchad.

Plusieurs actions de démoustication ont été réalisées dans les départements concernés par la surveillance renforcée.

**Depuis le 1<sup>er</sup> mai, aucun cas d'infection à virus Zika n'a été déclaré dans la région.**

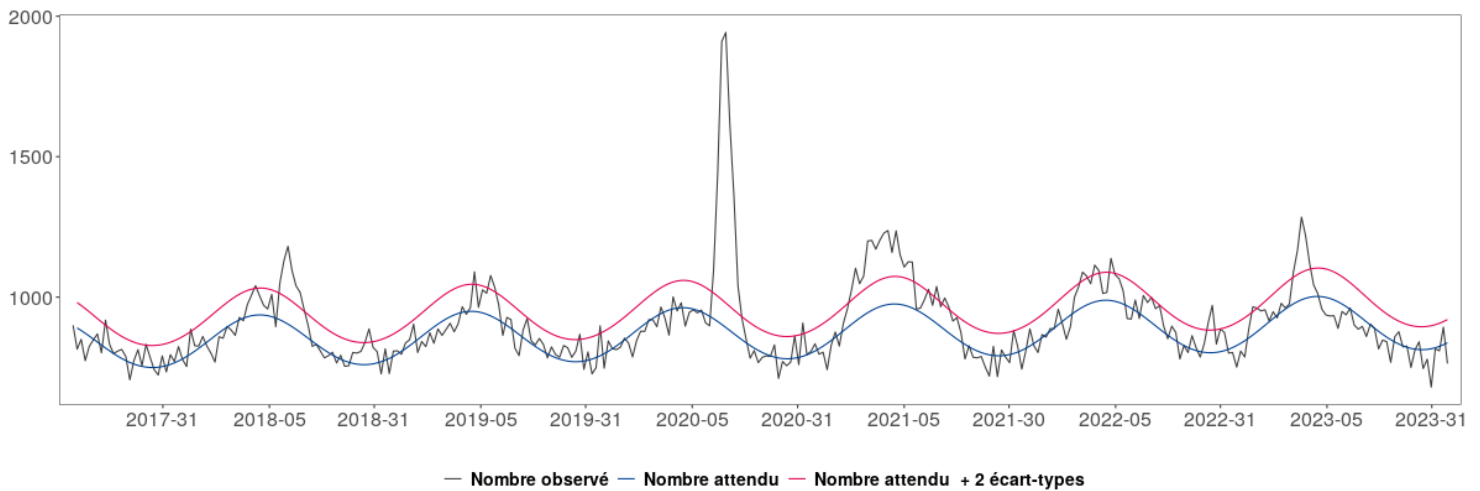
Département	Cas confirmés importés		
	Dengue	Chikungunya	Zika
Ardennes	1	0	0
Aube	1	0	0
Marne	1	0	0
Haute-Marne	1	0	0
Meurthe-et-	3	0	0
Meuse	1	0	0
Moselle	8	0	0
Bas-Rhin	14	1	0
Haut-Rhin	5	0	0
Vosges	2	0	0
<b>Grand-Est</b>	<b>37</b>	<b>1</b>	<b>0</b>

## | Points de vigilance en 2023 |

- Cas autochtones de dengue en PACA et en Occitanie : [En savoir plus](#)
- Epidémies de dengue en Martinique et en Guadeloupe : [En savoir plus](#)
- Plusieurs foyers épidémiques en Guyane : [En savoir plus](#)

## Mortalité toutes causes confondues de décès

Figure 7. Mortalité toutes causes, toutes classes d'âge confondues, jusqu'à la semaine 35-2023, Grand Est (Source : Insee, au 12/09/2023)



## Focus : Données actualisées sur les hépatites B, C et Delta: une bonne activité de dépistage et un nombre de personnes atteintes en baisse sur le territoire

Afin de fournir des éléments contribuant à l'évaluation des actions mises en place, Santé publique France a publié le 07 septembre 2023, une actualisation des indicateurs épidémiologiques pour les hépatites B, C, et Delta, concernant :

- Le dépistage et le diagnostic des hépatites B, C et Delta :
  - dans l'ensemble des laboratoires de biologie médicale, incluant l'ensemble des tests remboursés ou non, avec ou sans prescription médicale, à partir de l'enquête [LaboHEP 2021](#) ;
  - à partir des données de remboursement de l'Assurance maladie, incluant les tests réalisés dans les laboratoires des secteurs privés (laboratoires de ville et établissements privés de santé) et publics (à l'exclusion des tests réalisés en hospitalisation) et remboursés ([dépistage Hépatite B](#) ; [dépistage Hépatite C](#) ; [dépistage hépatite Delta](#)) ;
  - dans les CeGIDD (Centres gratuits d'information, de dépistage et de diagnostic du VIH et des hépatites virales et des infections sexuellement transmissibles) à partir de la [surveillance SurCeGIDD](#).
- Les personnes en affection de longue durée (ALD) pour une hépatite chronique C ou pour une hépatite chronique B ([ALD Hépatite B](#) ; [ALD Hépatite C](#)) ;
- Les données de la déclaration obligatoire (DO) de l'hépatite B aiguë ([DO Hépatite B aiguë](#)).

Les indicateurs épidémiologiques à l'échelon régional ou départemental ont également été mis à jour sur [Géodes](#).

## Points clés concernant l'hépatite B, C et Delta

- Une activité de dépistage en hausse, notamment pour l'hépatite Delta ;
- Des taux de positivité des tests de dépistage en diminution au niveau national, et hétérogènes selon les territoires ;
- Le nombre de nouveaux bénéficiaires de l'Affection longue durée (ALD) pour l'hépatite C chronique en forte baisse depuis 2017.

Cette mise à jour des données complète les informations publiées dans le BEH thématique dédié aux hépatites B, C et Delta publié le 25 juillet 2023.

- \* [De nouvelles recommandations relancent l'objectif d'élimination des hépatites B, C et Delta d'ici 2030](#) ;
- \* [Dépistage des hépatites B et C en 2021 en France, enquête LaboHEP](#) ;
- \* [Dépist C Endo : dépister l'hépatite C avant endoscopie en consultation externe d'hépatogastro-entérologie](#) ;
- \* [Impact des politiques publiques et de la pandémie de Covid-19 sur le dépistage et le traitement de l'hépatite C en France métropolitaine, 2014-2021](#) ;
- \* [Quels professionnels de santé dépistent l'hépatite C ? Résultats de l'Observatoire Kidepist de l'Association nationale des hépatogastro-entérologues des hôpitaux généraux](#) ;
- \* [Données épidémiologiques récentes sur les hépatites C, B et Delta.](#)

## Rappel sur les hépatites

Les hépatites sont des maladies du foie. Elles sont le plus souvent dues à une infection virale ou sont d'origine toxique (alcool et certains médicaments).

Les hépatites virales sont classées de A à E en fonction de la famille du virus en cause. Leur principal point commun est leur capacité à infecter les cellules du foie et à s'y multiplier. Face à cette infection, le système immunitaire de l'hôte réagit, entraînant une destruction des cellules infectées et une inflammation (hépatite).

Les infections par les virus des hépatites B et C sont très fréquemment asymptomatiques. Lors de la phase aiguë de l'infection, les symptômes peuvent être un jaunissement de la peau et des yeux (ictère), des urines foncées, une fatigue extrême, des nausées ou vomissements et des douleurs abdominales.

La [vaccination](#) est le moyen de prévention le plus efficace contre l'hépatite B.

## Le point épidémi

Remerciements à nos partenaires :

Services d'urgences du réseau Oscour®,

Associations SOS Médecins de Meurthe-et-Moselle, Mulhouse, Reims, Strasbourg et Troyes,

Réseau Sentinelles,

Systèmes de surveillance spécifiques :

- Cas graves de grippe hospitalisés en réanimation,
- Épisodes de cas groupés d'infections respiratoires aiguës en établissements hébergeant des personnes âgées,
- Analyses virologiques réalisées aux CHU de Nancy, Reims et Strasbourg,

Autres partenaires régionaux spécifiques :

- Observatoire des urgences Est-RESCUE,
- Agence régionale de santé Grand Est.

Comité de rédaction

Oriane Broustal

Morgane Colle

Caroline Fiet

Nadège Marguerite

Christine Meffre

Sophie Raguet

Morgane Trouillet

Jenifer Yaï

Diffusion

Santé publique France Grand Est

Tél. 03 83 39 29 43

[GrandEst@santepubliquefrance.fr](mailto:GrandEst@santepubliquefrance.fr)

Retrouvez nous sur : [santepubliquefrance.fr](http://santepubliquefrance.fr)

Twitter : @sante-prevention