

Pendant la période estivale, le Point épidémiologique régional évolue :

- sa sortie est bimensuelle ;
- pour le suivi de la COVID-19, seules les données des associations SOS Médecins et des services d'urgence de la région sont régulièrement publiées.

[Prévention pendant la période estivale : canicule, noyade et voyage, p. 2](#)

[Surveillance des allergies, p. 3](#)

[Surveillance des piqûres d'arthropodes, p. 3](#)

[Surveillance COVID-19, p. 4](#)

Prise en charge médicale pour COVID-19 Semaine 28	
Nombre de consultations SOS médecins	Nombre de passages aux urgences
19	16
→	↘

## Focus

[Surveillance renforcée dengue, chikungunya, et infection à virus Zika - p.6](#)

[Sur le site de Santé publique France :](#)

### [Infections à entérovirus : augmentation de la circulation des entérovirus](#)

Santé publique France et le Centre national de référence (CNR) des Entérovirus et Parechovirus publient un [point de situation](#) sur les infections à entérovirus en France pour l'année 2022, actualisé au 5 juillet 2023 et appellent les professionnels à la vigilance concernant une augmentation inhabituelle des infections néonatales sévères.

### [Quel est l'impact de l'asthme sur le parcours professionnel ?](#)

Santé publique France publie les [résultats](#) d'une étude sur les liens entre l'asthme et l'itinéraire professionnel mettant en évidence un impact défavorable de l'asthme sur le parcours professionnel.

# Prévention pendant la période estivale : canicule, noyade et voyage

## | Fortes chaleurs, canicule |

La canicule peut avoir un impact sanitaire considérable. Il est donc primordial de bien s'en protéger. Certaines mesures doivent être mises en place surtout chez les personnes les plus à risque.

Il existe plusieurs outils de prévention disponibles à la commande sur le [site internet de Santé publique France](https://www.santepubliquefrance.fr/) :

*Affiche : les gestes à adopter en cas de canicule*



*Dépliant : les effets possibles des vagues de fortes chaleurs et les gestes de prévention pour s'en prémunir.*



*Affiche : les premiers effets des fortes chaleurs et les gestes à adopter pour les prévenir.*



## | La noyade, un risque qui concerne tous les âges et tous les lieux de baignade |



En France, les noyades accidentelles sont responsables chaque année d'environ 1 000 décès (dont la moitié pendant la période estivale) ce qui en fait la première cause de mortalité par accident de la vie courante chez les moins de 25 ans. Elles sont pourtant pour la plupart évitables.

Pour plus d'informations, rendez vous sur la [page dédiée du site de Santé publique France](https://www.santepubliquefrance.fr/)

## | Voyagez en adoptant les bons gestes ! Protégez vous des moustiques |

Dans certaines parties du monde, notamment tropicales (Afrique, Asie, Antilles, Océan Indien, Amérique du Sud, Océan Pacifique), les moustiques peuvent transmettre des maladies telles que le chikungunya, la dengue ou le virus zika. Des mesures de prévention doivent être adoptées :

### • Lors du séjour sur place

Porter des vêtements légers, couvrants et amples ; Appliquer sur la peau découverte des produits répulsifs cutanés ; dormir sous des moustiquaires ; brancher la climatisation si cela est possible.

### • Au retour du séjour

Consulter son médecin en cas de symptômes (douleurs articulaires ou musculaires, maux de tête, éruption cutanée, conjonctivite)

Pour plus d'information :

- [BEH, 2 juin 2022, Hors-série Recommandations sanitaires pour les voyageurs](https://www.santepubliquefrance.fr/)
- [Voyages à l'étranger : conseils et recommandations | Agence régionale de santé Grand Est \(sante.fr\)](https://www.santepubliquefrance.fr/)



Documents de prévention disponibles sur le site de Santé publique France : [affiche avant le voyage](https://www.santepubliquefrance.fr/) et [affiche pour le retour](https://www.santepubliquefrance.fr/)

# Surveillance des allergies

## Synthèse

- **Oscour®** : En semaine 28-2023, le nombre de passages aux urgences liés aux allergies est en augmentation (327 passages vs 245 en semaine 27-2023). La part d'activité est de 1,3 %, et est similaire aux valeurs attendues pour la saison.
- **SOS Médecins** : En semaine 28-2023, le nombre de consultations pour allergies fluctue après une diminution pendant 5 semaines consécutives (142 consultations vs 105 en semaine 27-2023). La part d'activité des associations SOS médecins de la région est de 2,2 %, et elle se rapproche des valeurs des années précédentes à la même période.

Pour plus d'information sur les risques d'allergie liés aux pollens : <https://www.pollens.fr/>

Figure 1. Taux et nombre de diagnostics d'allergies parmi le total des passages aux urgences, 2021-2023. Région Grand Est (Source : OSCOUR®)

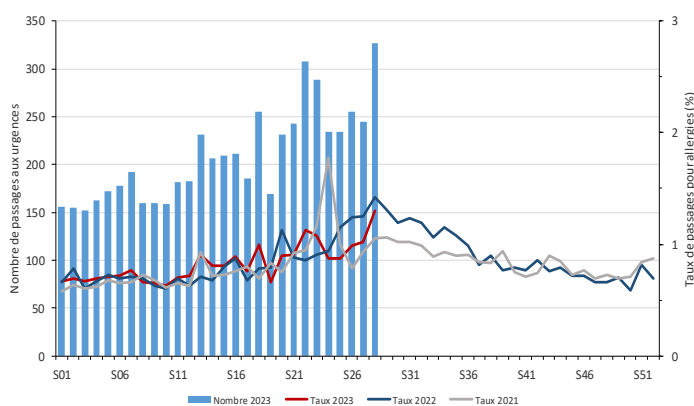
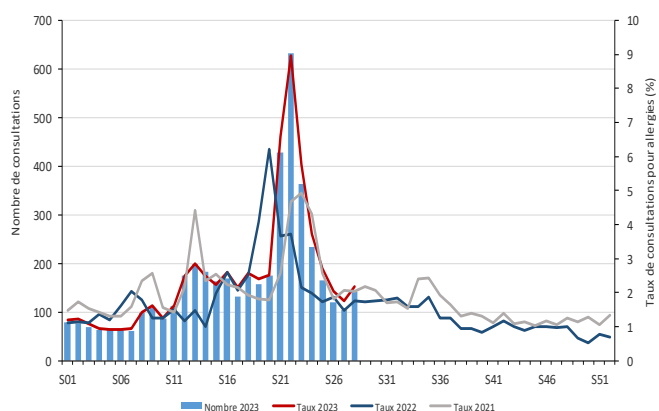


Figure 2. Taux et nombre de diagnostics d'allergies parmi le total des consultations, 2021-2023. Région Grand Est (Source : SOS Médecins)



# Surveillance des piqûres d'arthropodes

## Synthèse

- **Oscour®** : En semaine 28-2023, le nombre de passages et la part d'activité liés aux piqûres d'arthropodes et autres animaux venimeux ou non sont en augmentation dans les services d'urgence de la région par rapport à la semaine précédente.
- **SOS Médecins** : En semaine 28-2023, le nombre de consultations et la part d'activité liés aux piqûres d'insectes dans les associations SOS Médecins de la région sont en augmentation par rapport à la semaine précédente.

Figure 3. Taux et nombre de diagnostics de piqûres d'arthropodes parmi le total des passages aux urgences, 2021-2023. Région Grand Est (Source : OSCOUR®)

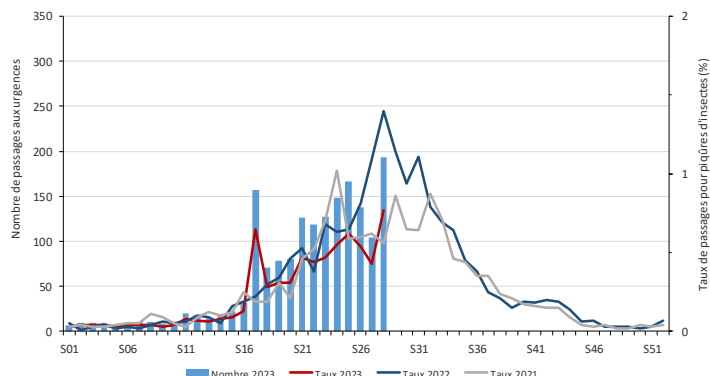
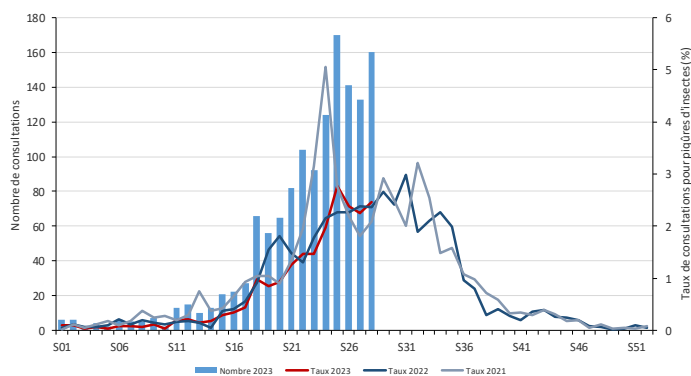


Figure 4. Taux et nombre de diagnostics de piqûres d'arthropodes parmi le total des consultations, 2021-2023. Région Grand Est (Source : SOS Médecins)



## Synthèse

### Surveillance des recours aux soins pour suspicion de COVID-19

- **Oscour®** : En semaine 28-2023, le nombre de passages aux urgences pour COVID-19 est en baisse (16 passages contre 25 en S27-2023), soit une part d'activité de 0,1 % ;
- **SOS Médecins** : En semaine 28-2023, le nombre de consultations SOS médecins pour COVID-19 est stable (19 consultations contre 11 en S27-2023), soit une part d'activité des associations SOS Médecins de la région de 0,3 %.

Figure 5. Taux et nombre de diagnostics de COVID-19 parmi le total des passages aux urgences, 2020-2023. Région Grand Est (Source : OSCOUR®)

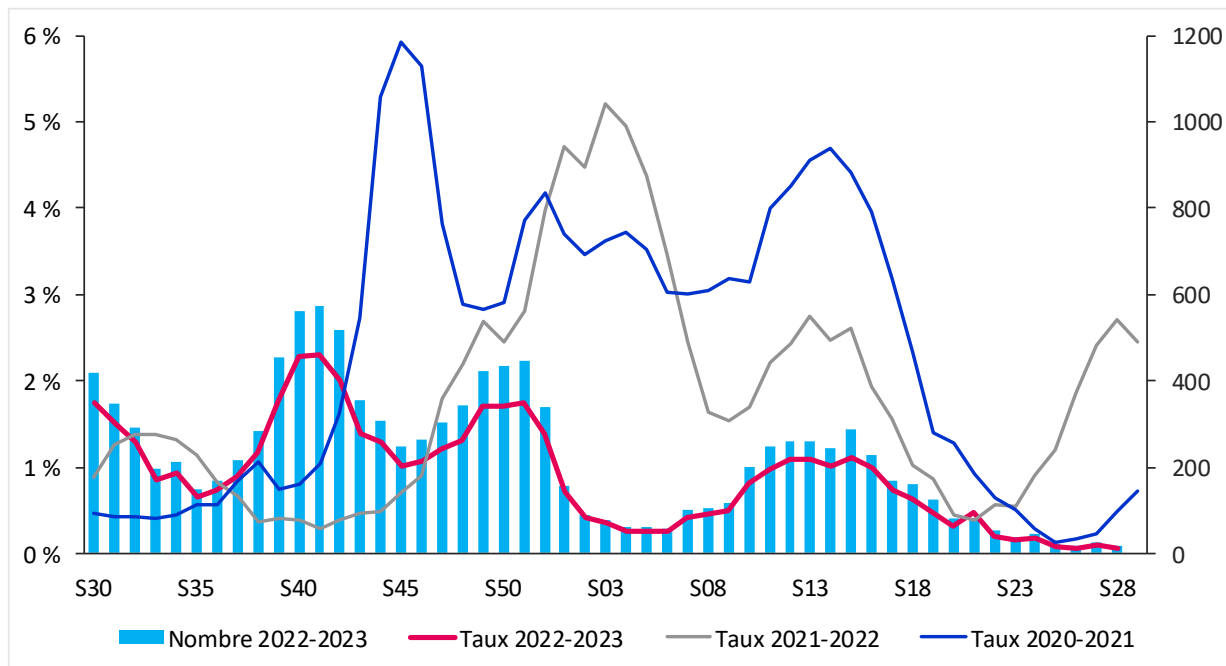
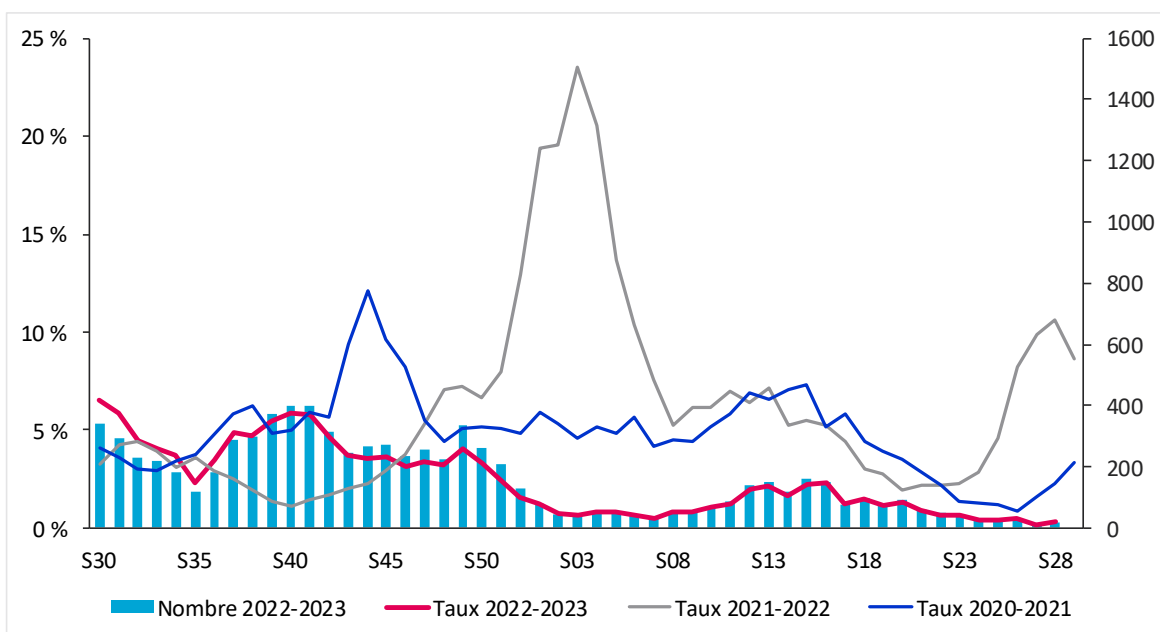
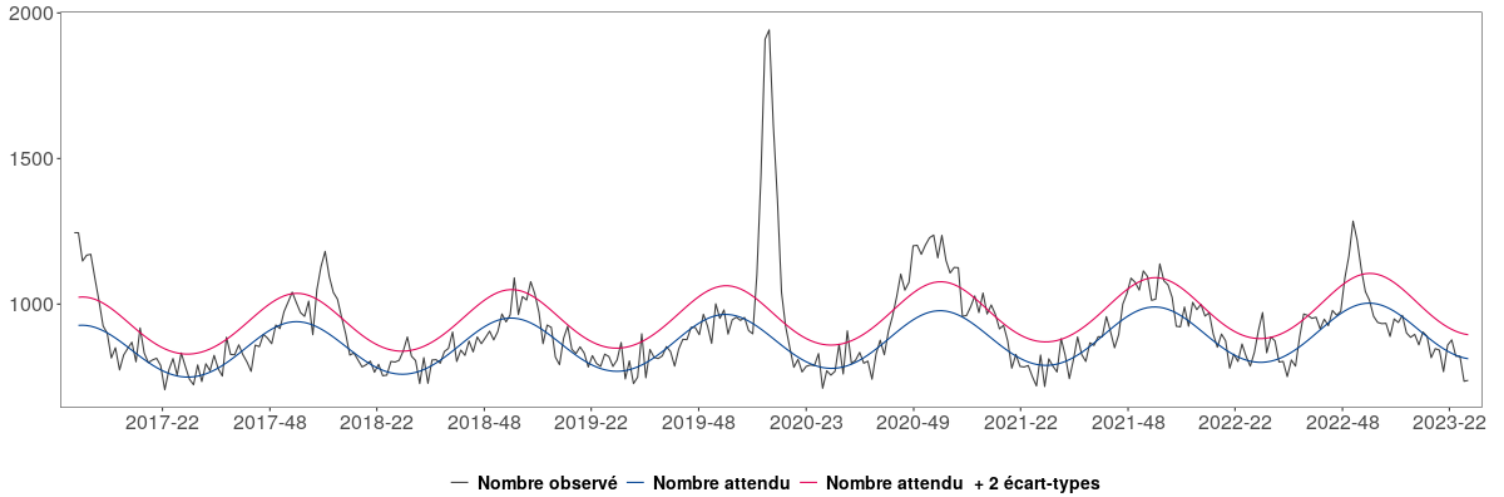


Figure 6. Taux et nombre de diagnostics de COVID-19 parmi le total des consultations, 2020-2023. Région Grand Est (Source : SOS Médecins)



## Mortalité toutes causes confondues de décès

Figure 7. Mortalité toutes causes, toutes classes d'âge confondues, jusqu'à la semaine 26-2023, Grand Est (Source : Insee, au 18/07/2023)



# Focus : Surveillance renforcée dengue, chikungunya, et infection à virus Zika

Au début de l'année 2023, le « moustique tigre », nom scientifique *Aedes albopictus*, est présent dans 71 départements de France métropolitaine. En région Grand Est, **le Bas-Rhin, le Haut-Rhin et la Meurthe-et-Moselle sont classés comme départements colonisés par *Aedes albopictus*** en raison de l'implantation du moustique vecteur dans certaines communes. Cette espèce, particulièrement agressive, peut dans certaines conditions transmettre des maladies telles que la dengue, le chikungunya et l'infection à virus Zika.

## | Surveillance de la dengue, du chikungunya et des infections à virus du zika, et lutte anti-moustique |

**Une surveillance renforcée entomologique et épidémiologique est mise en place du 1<sup>er</sup> mai au 30 novembre chaque année dans tous les départements métropolitains**, avec pour objectif de prévenir le risque d'importation et de dissémination de la dengue, du chikungunya et du virus Zika, et de renforcer la lutte contre les moustiques vecteurs.



## | Surveillance renforcée 2023 |

Du 1<sup>er</sup> mai au 13 juillet 2023, **9 cas de dengue et 1 cas de chikungunya ont été déclarés en région Grand Est**. Parmi ces 10 cas, 2 ont fréquenté le département des Vosges, 5 le Bas-Rhin, 1 le Haut-Rhin, 1 la Meurthe-et-Moselle et 1 la Marne. Les pays de séjour des cas de dengue étaient la Guadeloupe (5 cas), la Martinique (1 cas), la République démocratique du Congo (1 cas), la Thaïlande (1 cas) et l'Indonésie (1 cas). Le cas de chikungunya avait voyagé au Tchad. Une action de dé-moustication a été réalisée dans le Haut-Rhin, un cas ayant fréquenté une zone où des moustiques tigres adultes avaient été détectés.

**Depuis le 1<sup>er</sup> mai, aucun cas d'infection à virus Zika n'a été déclaré dans la région.**

Pour plus d'information sur les données 2023 : <https://www.santepubliquefrance>.

## | Points de vigilance en 2023 |

- Les foyers de dengue actuellement actifs en Martinique et en Guadeloupe : [En savoir plus](#)
- Un foyer épidémique en Guyane : [En savoir plus](#)
- La recrudescence de cas de chikungunya et de dengue en Amérique Latine signalée par l'OMS : [En savoir plus](#)

**Ces maladies sont à déclarations obligatoires :  
pensez à les déclarer à l'ARS Grand Est !**

## Le point épidémi

Remerciements à nos partenaires :

Services d'urgences du réseau Oscour®,

Associations SOS Médecins de Meurthe-et-Moselle, Mulhouse, Reims, Strasbourg et Troyes,

Réseau Sentinelles,

Systèmes de surveillance spécifiques :

- Cas graves de grippe hospitalisés en réanimation,
- Épisodes de cas groupés d'infections respiratoires aiguës en établissements hébergeant des personnes âgées,
- Analyses virologiques réalisées aux CHU de Nancy, Reims et Strasbourg,

Autres partenaires régionaux spécifiques :

- Observatoire des urgences Est-RESCUE,
- Agence régionale de santé Grand Est.

Comité de rédaction

Oriane Broustal

Morgane Colle

Caroline Fiet

Nadège Marguerite

Christine Meffre

Sophie Raguet

Morgane Trouillet

Jenifer Yaï

Diffusion

Santé publique France Grand Est

Tél. 03 83 39 29 43

[GrandEst@santepubliquefrance.fr](mailto:GrandEst@santepubliquefrance.fr)

Retrouvez nous sur : [santepubliquefrance.fr](http://santepubliquefrance.fr)

Twitter : @sante-prevention