

## Semaine 22-2023

# Surveillance épidémiologique en région Grand Est

Avec l'arrivée de la période estivale, le Point épidémiologique régional évolue :

- sa sortie sera maintenant bimensuelle;
- seules les données des associations SOS Médecins et celles des services d'urgence de la région seront utilisées pour le suivi de la COVID-19.

[Prévention: nouveautés 2023 du calendrier vaccinal, p. 2](#)

[Surveillance des allergies, p. 3](#)

[Surveillance des piqûres d'arthropodes, p. 3](#)

[Surveillance COVID-19, p. 4](#)

Prise en charge médicale pour COVID-19 Semaine 22	
Nombre de consultations SOS médecins	Nombre de passages aux urgences
49	51
↘	↘

### Focus

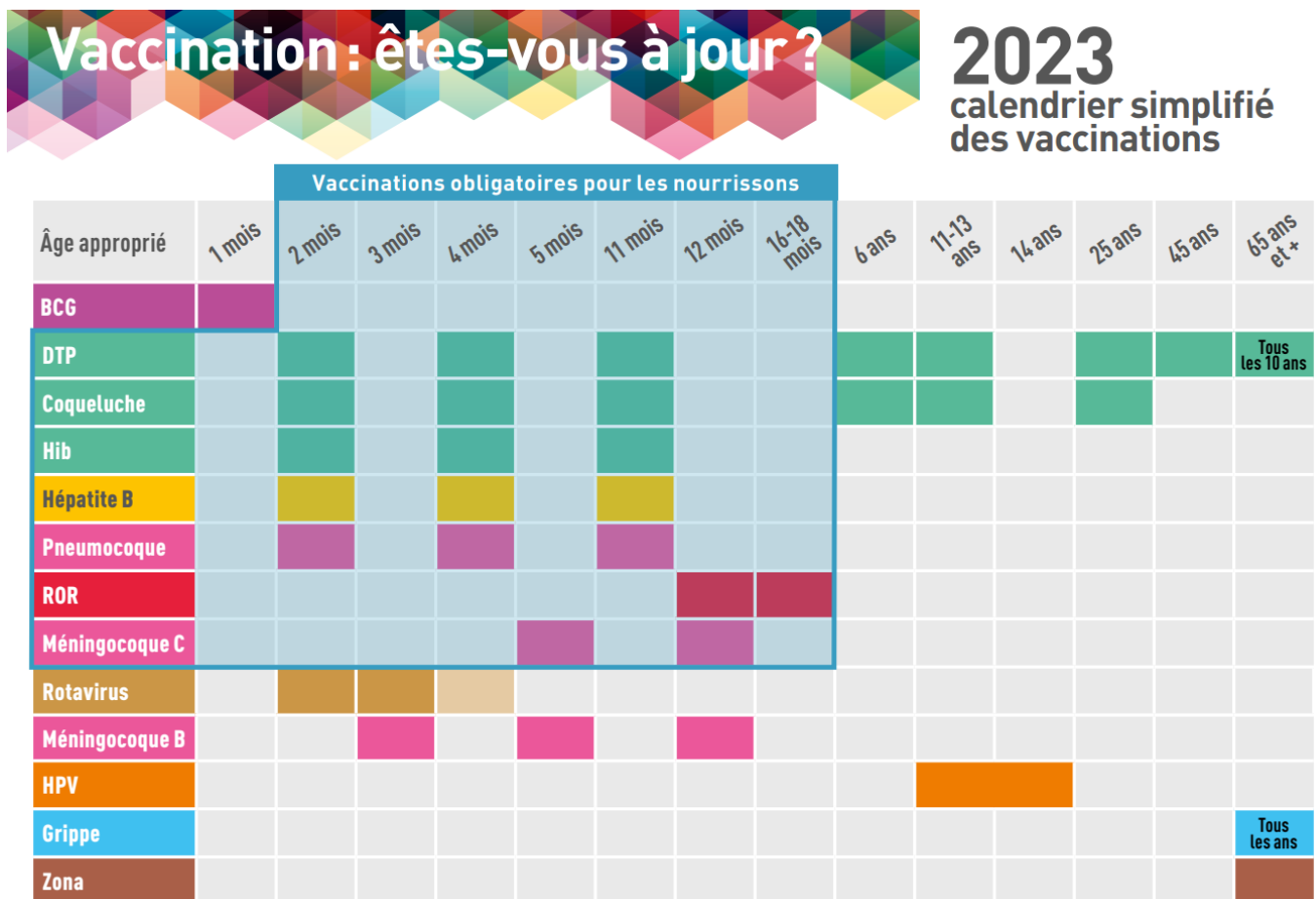
[Démarrage de la surveillance active de l'exposition de la population aux vagues de chaleur - p.6](#)

[Mise en place d'un nouveau dispositif de surveillance des noyades - p.7](#)

# Calendrier vaccinal 2023 : quelles sont les nouveautés ?

- La vaccination contre les **rotavirus** est recommandée chez l'ensemble des nourrissons âgés de 6 semaines à 6 mois avec un schéma vaccinal en deux doses (à 2 et 3 mois) ou 3 doses (à 2,3 et 4 mois) selon le vaccin utilisé.
- La vaccination contre la **grippe saisonnière** est désormais ouverte aux enfants âgés de 2 à 17 ans révolus sans comorbidités. Les quatre vaccins antigrippaux peuvent être utilisés chez l'enfant, mais s'il est disponible, il est recommandé d'utiliser préférentiellement le vaccin Fluenz Tetra® qui peut être administré par voie nasale.
- Désormais, en plus des médecins, certains vaccins pourront être prescrits et administrés par les pharmaciens, infirmiers et laboratoires de biologie médicale. Les sages-femmes ainsi que les étudiants en médecine et pharmacie (à partir du 3e cycle) auront également la possibilité d'administrer certains vaccins.

Le calendrier des vaccinations 2023 à destination des professionnels de santé est disponible sur le site du ministère de la Santé et de la Prévention, ainsi que sur [vaccination-info-service.fr](http://vaccination-info-service.fr) et le site internet de Santé publique France dans sa version simplifiée, à destination du grand public.



Pour en savoir plus



Le site de référence qui répond à vos questions

# Surveillance des allergies

## Synthèse

- **Oscour®** : En semaine 22-2023, le nombre de passages aux urgences liés aux allergies est en hausse par rapport à la semaine précédente (316 passages vs 243 en semaine 21-2023). La part d'activité est de 1,2 %, et se situe au niveau des valeurs attendues pour la saison.
- **SOS Médecins** : En semaine 22-2023, le nombre de consultations pour allergies est en forte hausse par rapport aux semaines précédentes (682 consultations vs 428 en semaine 21-2023). La part d'activité des associations SOS médecins de la région est de 9 %, et elle est supérieure à celle qui était observée les deux années précédentes à la même période.

Pour plus d'information sur les risques d'allergie liés aux pollens : <https://www.pollens.fr/>

Figure 1. Taux et nombre de diagnostics d'allergies parmi le total des passages aux urgences, 2021-2023. Région Grand Est (Source : OSCOUR®)

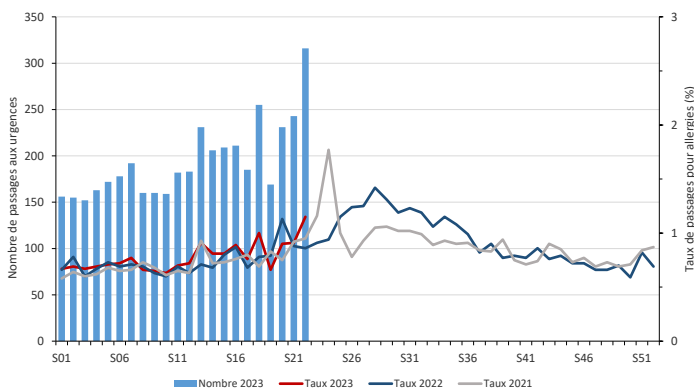
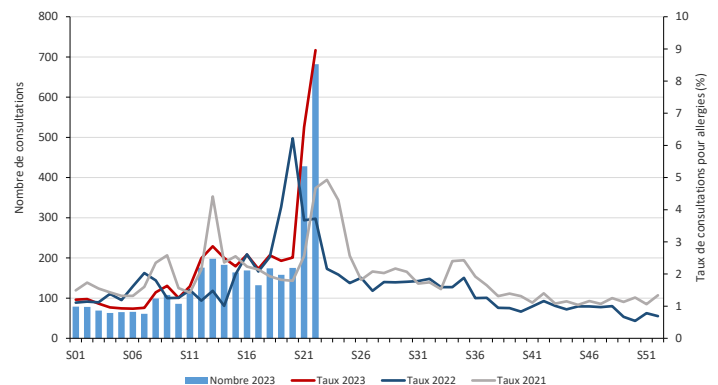


Figure 2. Taux et nombre de diagnostics d'allergies parmi le total des consultations, 2021-2023. Région Grand Est (Source : SOS Médecins)



# Surveillance des piqûres d'arthropodes

## Synthèse

- **Oscour®** : En semaine 22-2023, le nombre de passages et la part d'activité liés aux piqûres d'arthropodes et autres animaux venimeux ou non sont stables dans les services d'urgence de la région par rapport à la semaine précédente.
- **SOS Médecins** : En semaine 22-2023, le nombre de consultations et la part d'activité liés aux piqûres d'insectes dans les associations SOS Médecins de la région sont en augmentation par rapport à la semaine précédente.

Figure 3. Taux et nombre de diagnostics de piqûres d'arthropodes parmi le total des passages aux urgences, 2021-2023. Région Grand Est (Source : OSCOUR®)

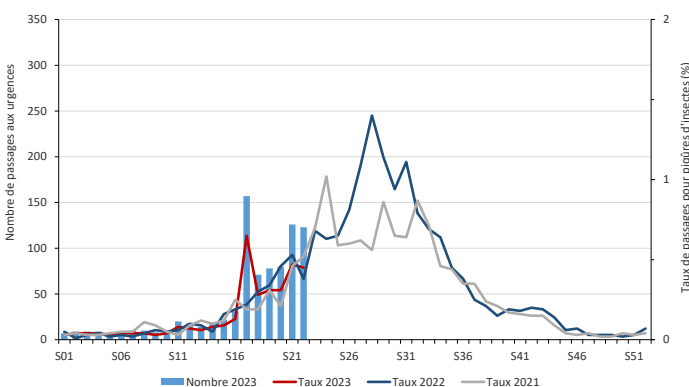
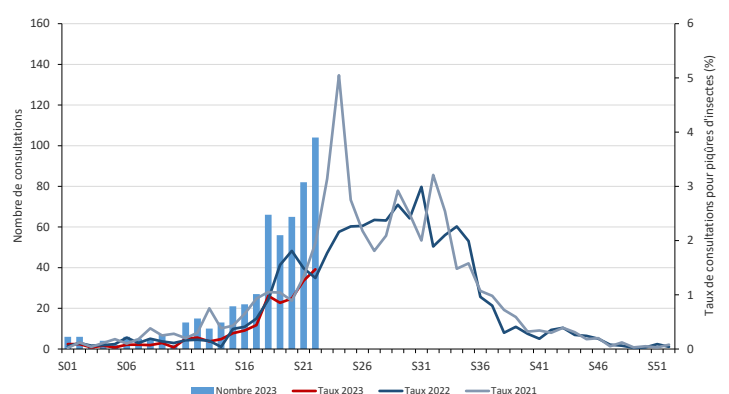


Figure 4. Taux et nombre de diagnostics de piqûres d'arthropodes parmi le total des consultations, 2021-2023. Région Grand Est (Source : SOS Médecins)



## Synthèse

### Surveillance des recours aux soins pour suspicion de COVID-19

- **Oscour®** : En semaine 22-2023, le nombre de passages aux urgences pour COVID-19 diminue (51 passages contre 79 en S21-2023), soit une part d'activité de 0,2 % ;
- **SOS Médecins** : En semaine 22-2023, le nombre de consultations SOS médecins pour COVID-19 continue de baisser (49 consultations contre 61 en S21-2023), soit une part d'activité des associations SOS Médecins de la région de 0,7 %.

Figure 5. Taux et nombre de diagnostics de COVID-19 parmi le total des passages aux urgences, 2020-2023. Région Grand Est (Source : OSCOUR®)

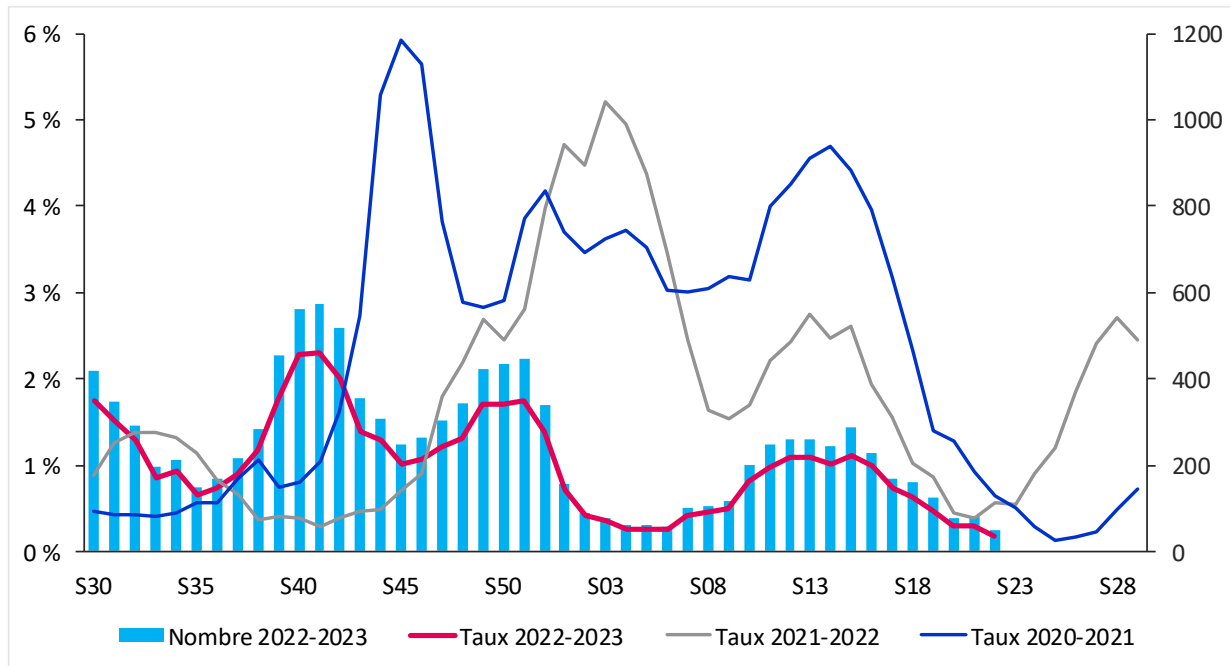
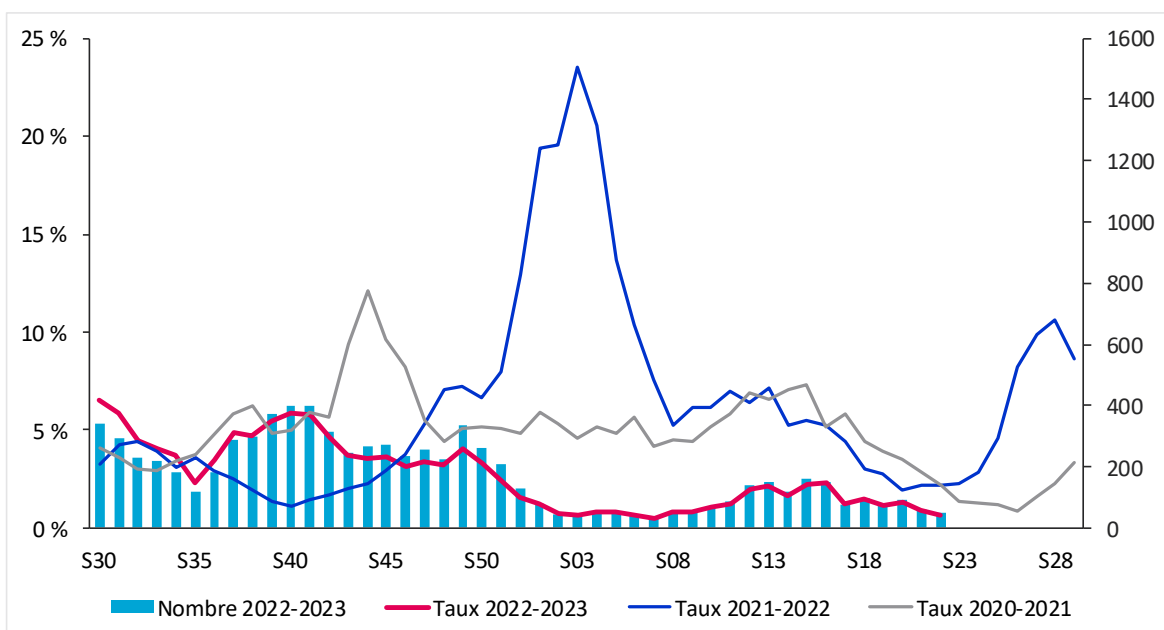
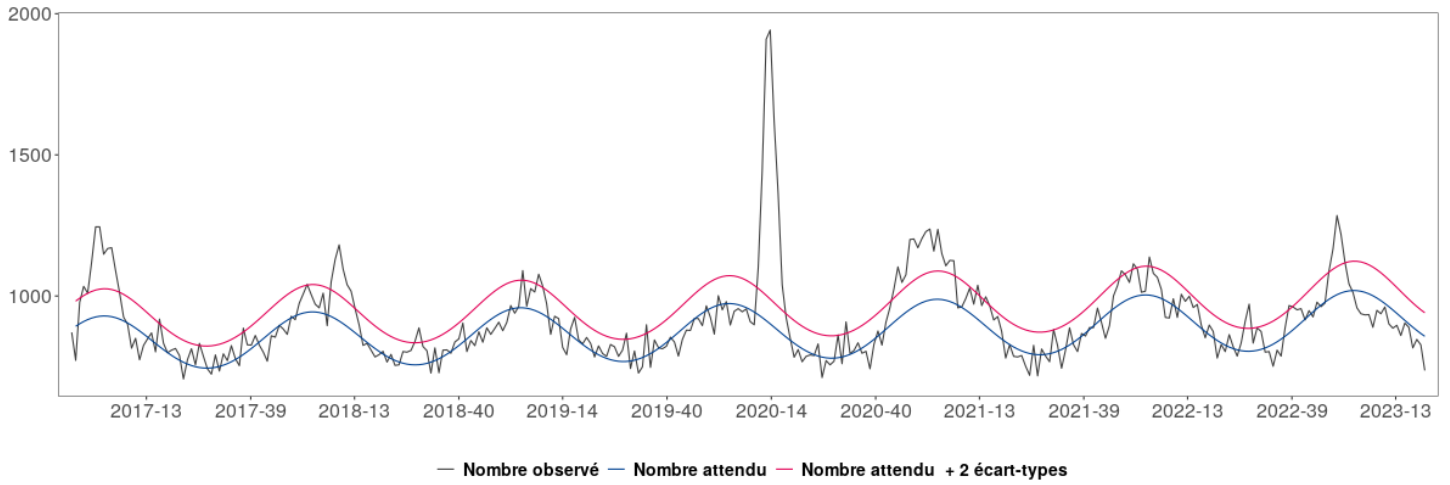


Figure 6. Taux et nombre de diagnostics de COVID-19 parmi le total des consultations, 2020-2023. Région Grand Est (Source : SOS Médecins)



## Mortalité toutes causes confondues de décès

Figure 7. Mortalité toutes causes, toutes classes d'âge confondues, jusqu'à la semaine 21-2023, Grand Est (Source : Insee, au 07/06/2023)



## Focus : Démarrage de la surveillance active de l'exposition de la population aux vagues de chaleur

Comme chaque année, les autorités sanitaires lancent le 1<sup>er</sup> juin la surveillance active de l'exposition de la population aux vagues de chaleur durant la saison estivale, en lien étroit avec Météo France, jusqu'au 15 septembre. Un dispositif de prévention est également mis en place par le ministère de la Santé et de la Prévention et Santé publique France rappelant les bons réflexes pour protéger sa santé et prendre soin de son entourage en cas de fortes chaleurs.

La canicule ou les fortes chaleurs peuvent avoir des effets importants sur la santé pour chacun d'entre nous, et particulièrement chez les personnes les plus vulnérables (personnes âgées, isolées, en situation de handicap, de précarité ou sans abri, avec des pathologies préexistantes, femmes enceintes, jeunes enfants, travailleurs en extérieur...). Le changement climatique engendre une élévation régulière des températures, ainsi qu'une augmentation de la fréquence, de l'intensité et de la durée des vagues de chaleur.

L'enjeu est de protéger les différentes catégories de populations susceptibles d'être affectées par la chaleur en favorisant l'adoption de comportements individuels protecteurs et grâce à des mesures adaptées de protection collective. Dans cet objectif, les autorités sanitaires et tous les services déconcentrés de l'Etat sont mobilisés afin d'assurer la meilleure préparation et gestion sanitaire des vagues de chaleur.

Santé publique France coordonne le Système d'alerte canicule et santé en étroite collaboration avec Météo France afin d'apporter des éléments d'aide à la décision et adapter si besoin les mesures de prévention et de gestion. Dans ce cadre, et lors d'épisodes de canicule, Santé publique France met en œuvre une surveillance sanitaire afin d'informer en temps quasi-réel (J+1) sur l'impact dans les recours aux soins d'urgence et d'établir a posteriori l'impact sur la mortalité de la population.

La Vigilance météorologique se matérialise sous la forme d'une double carte (la première pour la journée en cours et la seconde pour celle du lendemain) actualisée au moins 2 fois par jour à 6 et 16 heures, ainsi que de bulletins de suivi qualifiant l'épisode en cours et les conséquences potentielles. Ces informations sont accessibles sur le site de Météo-France. La Vigilance de Météo-France signale le niveau de danger à l'aide de quatre couleurs (vert, jaune, orange, rouge). Pour chaque vague de chaleur :

Jaune	Pic de chaleur	Exposition de courte durée (1 ou 2 jours) à une chaleur intense présentant un risque pour la santé humaine, pour les populations fragiles ou surexposées notamment du fait de leurs conditions de travail ou de leur activité physique.
Orange	Canicule	Période de chaleur intense pour laquelle les IBM (indice biométéorologique : il s'agit de la combinaison des températures minimales et maximales moyennées sur trois jours) atteignent ou dépassent les seuils départementaux pendant 3 jours et 3 nuits consécutifs, et qui est susceptible de constituer un risque sanitaire pour l'ensemble de la population exposée.
Rouge	Canicule extrême	Canicule exceptionnelle par sa durée, son intensité, son extension géographique, à fort impact sanitaire pour tout type de population, et qui entraîne l'apparition d'effets collatéraux notamment en termes de continuité d'activité.

### Pour rappel, les conseils de prévention en période de forte chaleur :

- Buvez régulièrement de l'eau sans attendre d'avoir soif ;
- Rafraîchissez-vous et mouillez-vous le corps (au moins le visage et les avants bras) plusieurs fois par jour ;
- Mangez en quantité suffisante et ne buvez pas d'alcool ;
- Evitez de sortir aux heures les plus chaudes et passez plusieurs heures par jour dans un lieu frais (cinéma, bibliothèque municipale, supermarché...);
- Evitez les efforts physiques ;
- Maintenez votre logement frais (fermez fenêtres et volets la journée, ouvrez-les le soir et la nuit s'il fait plus frais) ;
- Pensez à donner régulièrement de vos nouvelles à vos proches et, dès que nécessaire, osez demander de l'aide.

Consultez les conseils de prévention et les outils élaborés par le [ministère de la Santé et de la Prévention](#) et [Santé publique France](#).

# Focus : Mise en place d'un nouveau dispositif de surveillance des noyades

En France, les noyades accidentelles sont responsables chaque année d'environ 1 000 décès, dont presque la moitié pendant la période estivale. Ces noyades sont pourtant pour la plupart évitables. Les ministères chargés de la Santé et des Sports se mobilisent pour lutter contre ce fléau, qui touche notamment les jeunes enfants et les personnes âgées.

Chaque été, les enfants de moins de 6 représentent le quart des noyades accidentelles. **Une surveillance insuffisante** est la principale cause de noyades pour cette tranche d'âge. Ce constat souligne la nécessité de poursuivre les efforts de prévention des noyades des jeunes enfants et de rappeler **l'importance de leur surveillance permanente et rapprochée** lors des baignades.

Afin de sensibiliser le public au risque de noyade des enfants, les ministères chargés de la Santé et des Sports, en partenariat avec l'Institut national de la consommation (INC) lancent une campagne de prévention, axée sur les bons gestes à adopter pour une surveillance efficace des baignades avec enfants, sous le slogan « **Vous tenez à eux, ne les quittez pas des yeux !** ».

## Un nouveau dispositif de surveillance épidémiologique des noyades estivales

Santé publique France mène depuis 2022, tous les trois ans pendant l'été, des enquêtes permettant de décrire les circonstances des noyades. Un **nouveau dispositif de surveillance épidémiologique est mis en place** à partir de l'été 2023. La nouvelle surveillance évolue vers un suivi annuel, avec l'objectif de produire des **indicateurs de pilotage pour une prévention adaptée durant la saison estivale**. Du 1<sup>er</sup> juin au 30 septembre, le nombre de noyades accidentelles totales et celles suivies de décès sera collecté sur l'ensemble du territoire métropolitain et dans les DOM. Ce nouveau dispositif est déployé par Santé publique France et le « Système National d'Observation de la Sécurité des Activités Nautiques » (SNOSAN) rattaché à l'Ecole Nationale de Voile et des Sports Nautiques (ENVSAN).

Pour plus d'informations, vous pouvez consulter les sites suivants :



[Noyades - Santé publique France](#)

[Attention aux noyades des enfants - Institut national de la consommation](#)

[Baignades et activités nautiques - Ministère de la Santé et de la Prévention](#)

[Se baigner en toute sécurité - Prévention des noyades](#)

[Accueil - SNOSAN](#)

## Le point épidémiolo

Remerciements à nos partenaires :

Services d'urgences du réseau Oscour®,  
Associations SOS Médecins de Meurthe-et-Moselle, Mulhouse, Reims, Strasbourg et Troyes,

Réseau Sentinelles,

Systèmes de surveillance spécifiques :

- Cas graves de grippe hospitalisés en réanimation,
- Épisodes de cas groupés d'infections respiratoires aiguës en établissements hébergeant des personnes âgées,
- Analyses virologiques réalisées aux CHU de Nancy, Reims et Strasbourg,

Autres partenaires régionaux spécifiques :

- Observatoire des urgences Est-RESCUE,
- Agence régionale de santé Grand Est.

Retrouvez nous sur : [santepubliquefrance.fr](http://santepubliquefrance.fr)

Twitter : @sante-prevention

Comité de rédaction

Oriane Broustal

Morgane Colle

Caroline Fiet

Bertrand Galet

Nadège Marguerite

Christine Meffre

Sophie Raguet

Morgane Trouillet

Jenifer Yai

Michel Vernay

Diffusion

Santé publique France Grand Est

Tél. 03 83 39 29 43

[GrandEst@santepubliquefrance.fr](mailto:GrandEst@santepubliquefrance.fr)