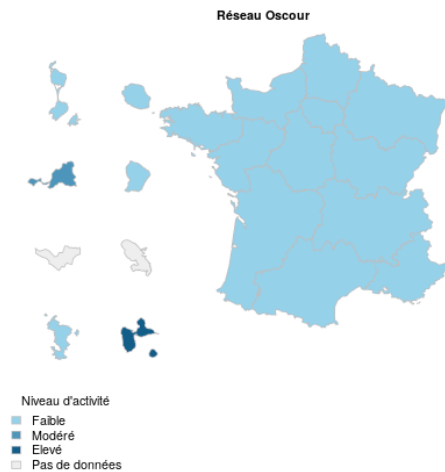


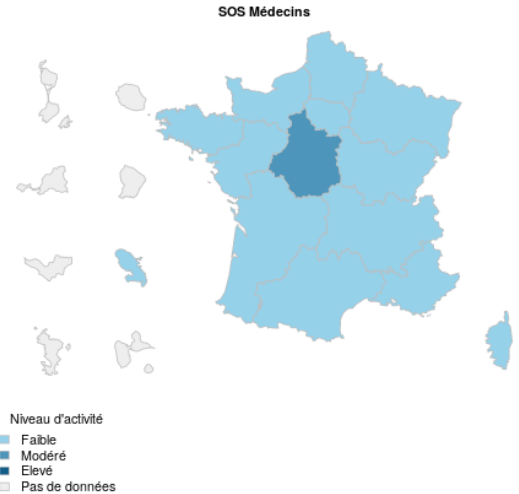
[Prévention: nouveautés 2023 du calendrier vaccinal, p. 2](#)

[Surveillance des épidémies saisonnières, p. 3](#)

Gastroentérite aiguë Services d'accueil des urgences



Gastroentérite aiguë SOS Médecins



[Surveillance COVID-19, p. 4-6](#)

Nouvelles infections Covid-19 Semaine 20	
Nombre de cas	Taux d'incidence
1 624	29 cas / 100 000 hab.
↗	→

Prise en charge médicale pour Covid-19 Semaine 20	
Nombre de consultations SOS médecins	Nombre de passages aux urgences
61	79
↘	→

** En raison de problèmes de transmission de RPU, ce nombre ne comprend pas l'ensemble des RPU de la région.*

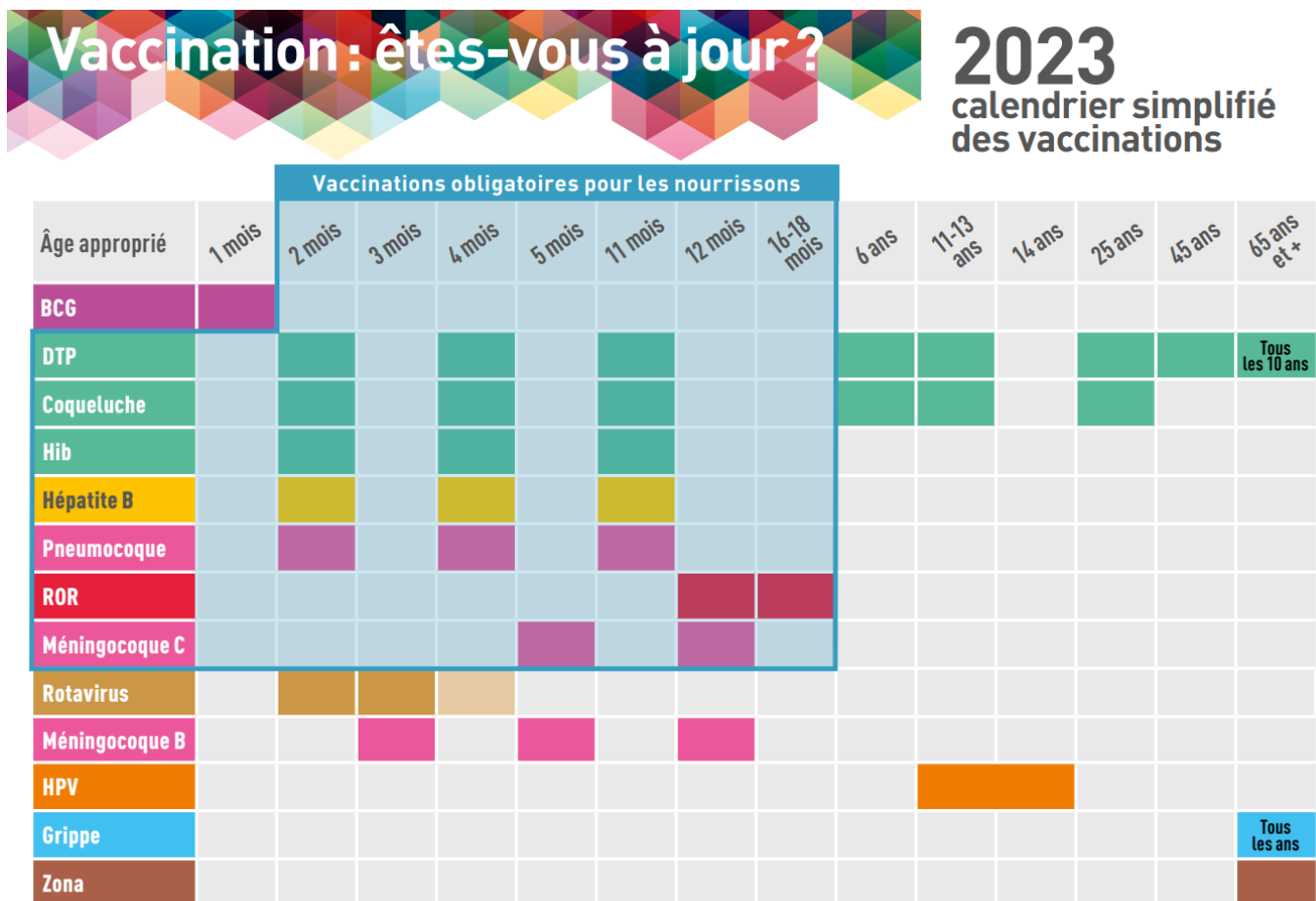
Focus p. 7

A l'occasion de la **Journée mondiale sans tabac**, le 31 mai, Santé publique France publie dans son Bulletin épidémiologique hebdomadaire (BEH), les dernières estimations de la prévalence du tabagisme en France métropolitaine parmi les adultes de 18 à 75 ans.

Calendrier vaccinal 2023 : quelles sont les nouveautés ?

- La vaccination contre les **rotavirus** est recommandée chez l'ensemble des nourrissons âgés de 6 semaines à 6 mois avec un schéma vaccinal en deux doses (à 2 et 3 mois) ou 3 doses (à 2,3 et 4 mois) selon le vaccin utilisé.
- La vaccination contre la **grippe saisonnière** est désormais ouverte aux enfants âgés de 2 à 17 ans révolus sans comorbidités. Les quatre vaccins antigrippaux peuvent être utilisés chez l'enfant, mais s'il est disponible, il est recommandé d'utiliser préférentiellement le vaccin Fluenz Tetra® qui peut être administré par voie nasale.
- Désormais, en plus des médecins, certains vaccins pourront être prescrits et administrés par les pharmaciens, infirmiers et laboratoires de biologie médicale. Les sages-femmes ainsi que les étudiants en médecine et pharmacie (à partir du 3e cycle) auront également la possibilité d'administrer certains vaccins.

Le calendrier des vaccinations 2023 à destination des professionnels de santé est disponible sur le site du ministère de la Santé et de la Prévention, ainsi que sur vaccination-info-service.fr et le site internet de Santé publique France dans sa version simplifiée, à destination du grand public.



Pour en savoir plus



Le site de référence qui répond à vos questions

Surveillance des gastro-entérites aiguës (GEA)

Synthèse

- **Oscour®** : Le nombre de passages aux urgences pour GEA, tous âges, est stable par rapport à la semaine précédente, avec 244 passages (contre 258 en S19-2023), soit une part d'activité de 1 % ;
- **SOS Médecins** : Le nombre de consultations pour GEA, tous âges, est en diminution par rapport à la semaine précédente, avec 397 consultations (contre 387 en S20-2023), soit 6,0 % de part d'activité ;
- **Données de virologie** : D'après les données issues des laboratoires de virologie des CHU de Reims et Strasbourg, les virus entériques circulent faiblement dans la région.

Figure 1. Taux et nombre de diagnostics de gastro-entérite aiguë parmi le total des passages aux urgences, 2020-2023. Région Grand Est (Source : OSCOUR®)

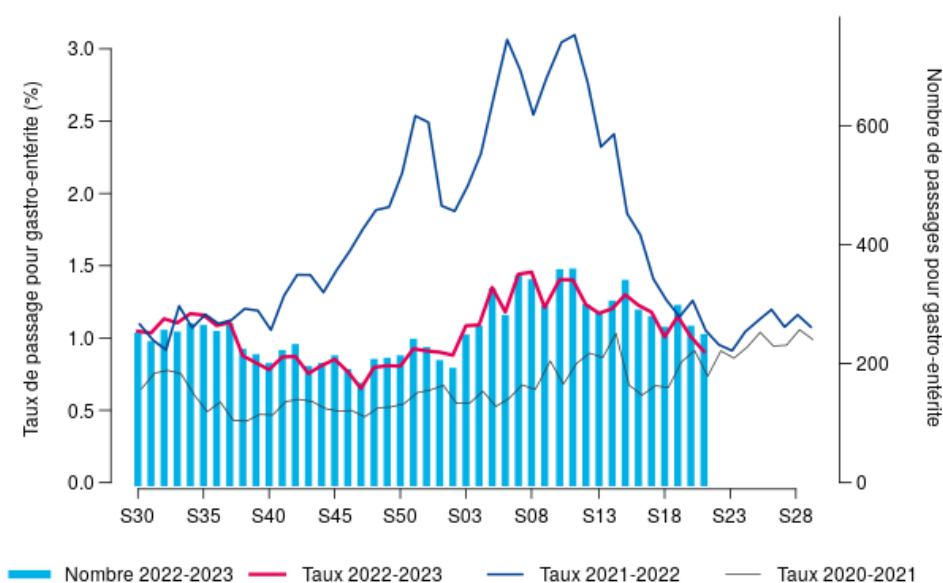
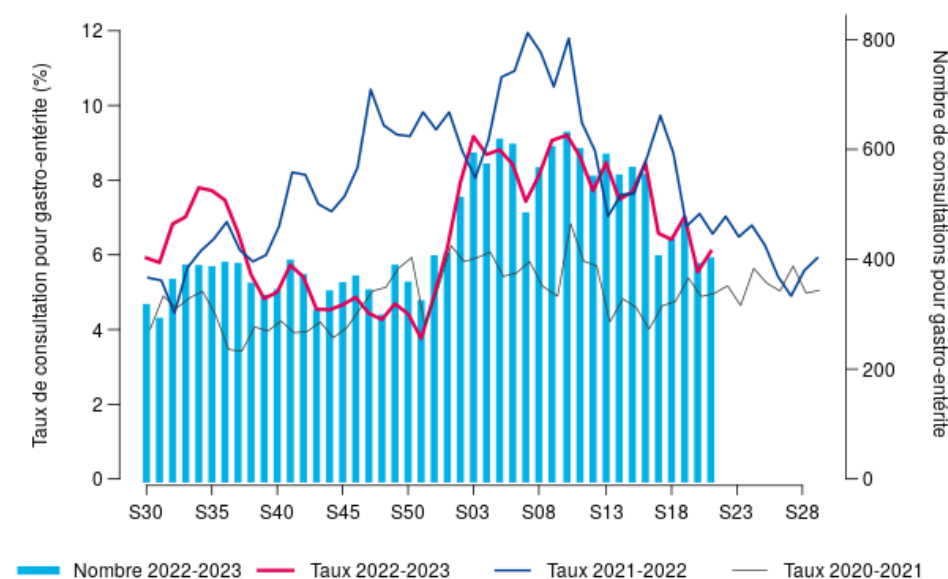


Figure 2. Taux et nombre de diagnostics de gastro-entérite aiguë parmi le total des consultations, 2020-2023. Région Grand Est (Source : SOS Médecins)

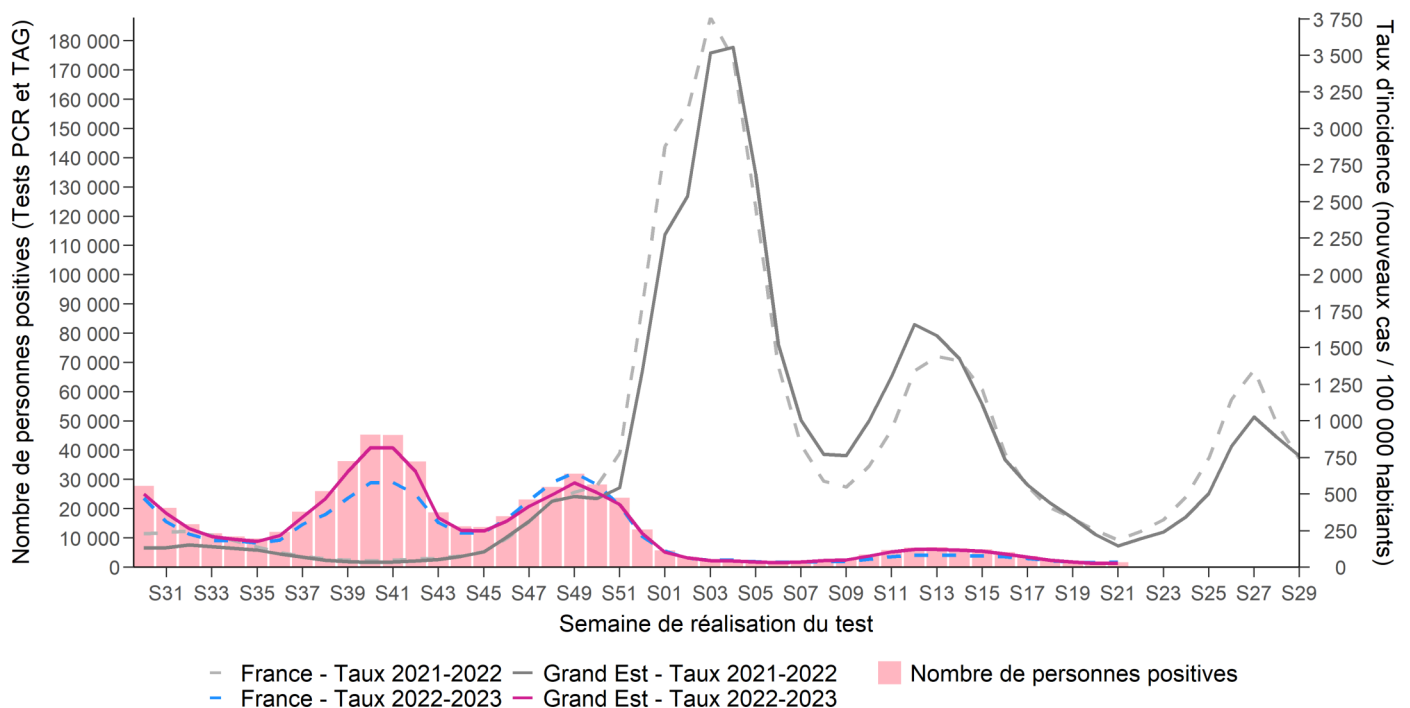


Synthèse

Surveillance virologique du SARS-CoV-2

- En semaine 21-2023, le taux d'incidence se stabilise (29 pour 100 000 habitants contre 27 en semaine 20-2023) ;
- L'évolution du taux d'incidence est stable ou en légère augmentation selon les classes d'âge. Les taux d'incidence les plus faibles sont observés chez les moins de 20 ans et les taux les plus élevés, chez les 70 ans et plus ;
- Les taux d'incidence départementaux sont stables dans la majorité des départements par rapport à la semaine précédente, avec cependant une très légère augmentation en Meurthe-et-Moselle, dans le Haut-Rhin et les Vosges. Le taux d'incidence le plus élevé est observé dans la Meuse (41 cas pour 100 000 habitants) et le plus faible est observé dans les Ardennes (19 cas pour 100 000 habitants) ;
- Le taux de positivité (11 %) est stable par rapport à la semaine précédente ;
- Le taux de dépistage est lui, en augmentation : 273 tests pour 100 000 habitants en semaine 20-2023 (contre 232 en S20-2023) ; cette augmentation se retrouve dans l'ensemble des classes d'âge.

Figure 3. Taux hebdomadaire d'incidence (nombre de nouveaux cas / 100 000 habitants) de COVID-19, région Grand Est et France au 31/05/2023 (Source : SI-DEP)



Synthèse

Surveillance des recours aux soins pour suspicion de COVID-19

- **Oscour®** : En semaine 21-2023, le nombre de passages aux urgences pour COVID-19 est stable (79 passages contre 77 en S20-2023), soit une part d'activité de 0,3 % ;
- **SOS Médecins** : En semaine 20-2023, le nombre de consultations SOS médecins pour COVID-19 diminue (61 consultations contre 90 en S20-2023), soit une part d'activité des associations SOS Médecins de la région de 1,6 %.

Figure 4. Taux et nombre de diagnostics de COVID-19 parmi le total des passages aux urgences, 2020-2023. Région Grand Est (Source : OSCOUR®)

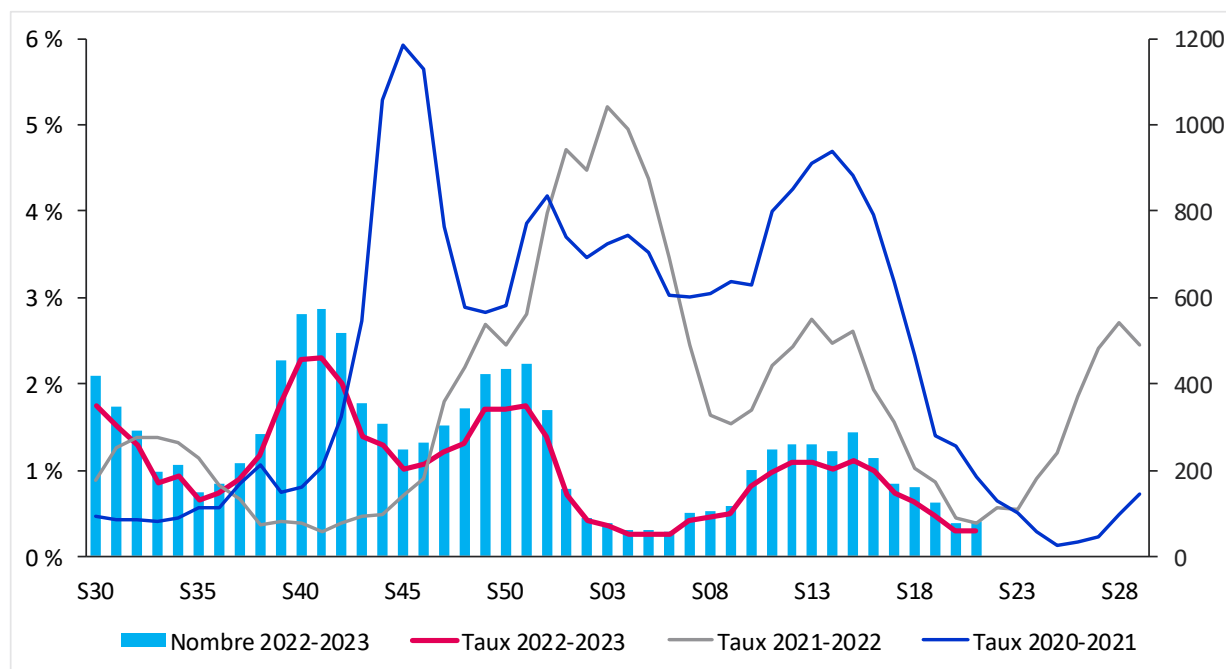
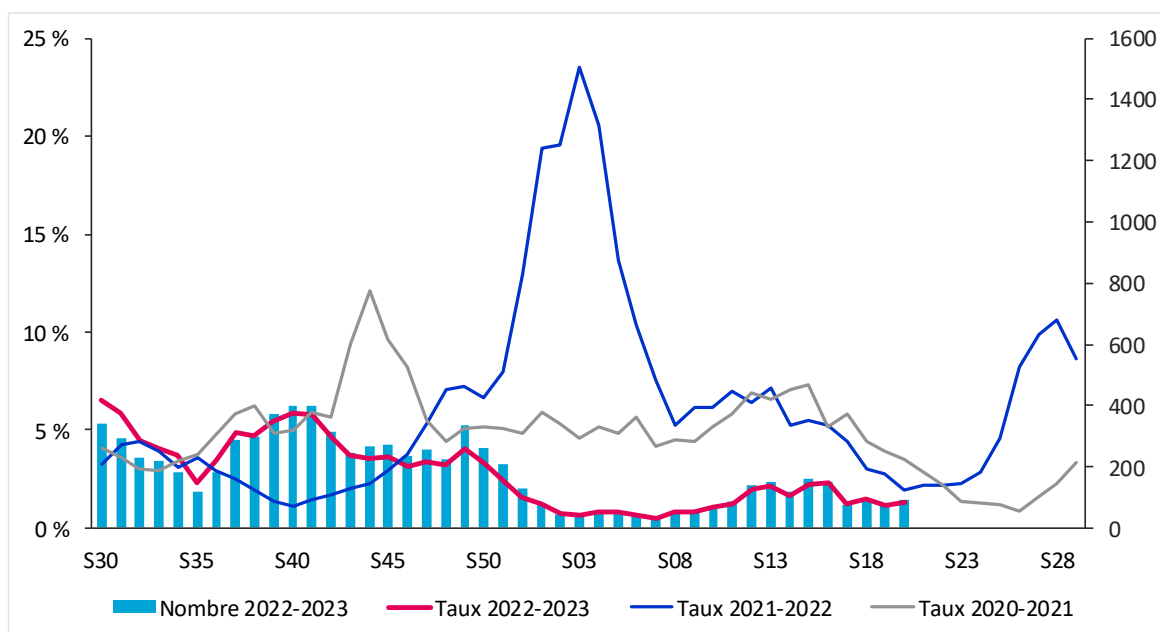
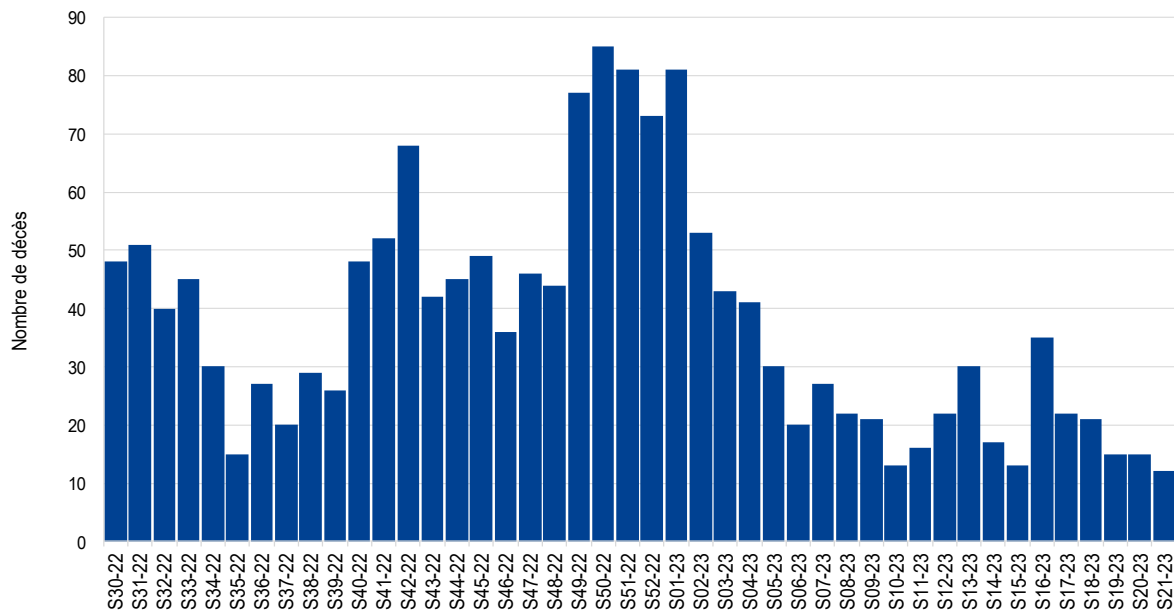


Figure 5. Taux et nombre de diagnostics de COVID-19 parmi le total des consultations, 2020-2023. Région Grand Est (Source : SOS Médecins)



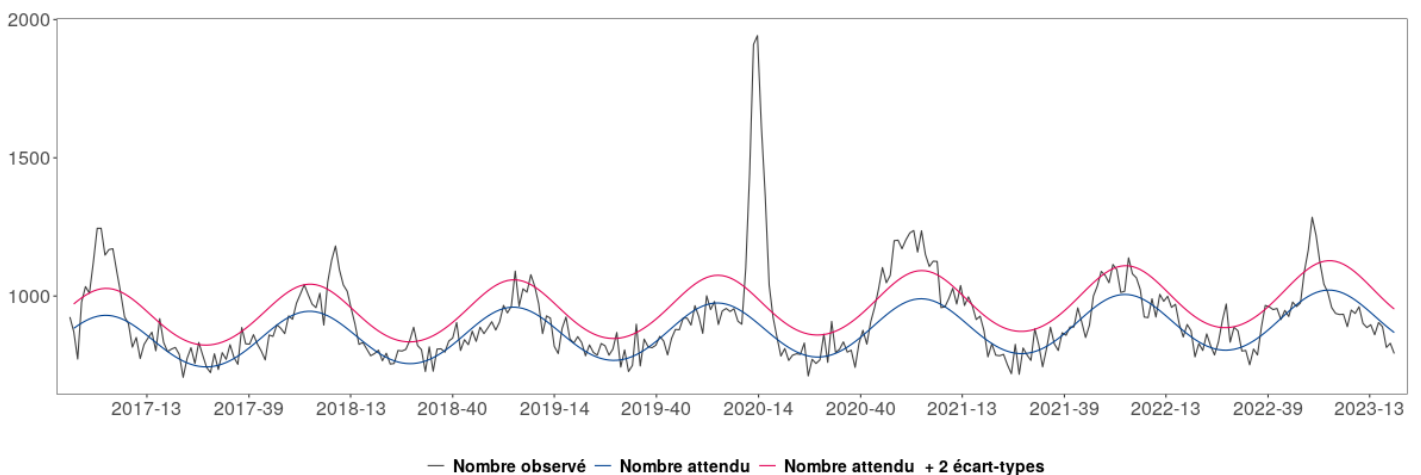
Mortalité liée à la COVID-19

Figure 6. Nombre hebdomadaire de personnes décédées du COVID-19 en établissements de santé, Grand Est (Source : Etablissements de santé déclarant des cas confirmés de COVID-19 au 29/05/2023)



Mortalité toutes causes confondues de décès

Figure 7. Mortalité toutes causes, toutes classes d'âge confondues, jusqu'à la semaine 20-2023, Grand Est (Source : Insee, au 31/05/2023)



Focus : Journée mondiale sans tabac

En 2022, la France compte toujours près de 12 millions de fumeurs quotidiens

A l'occasion de la Journée mondiale sans tabac, le 31 mai, Santé publique France publie dans son [Bulletin épidémiologique hebdomadaire](#) (BEH), les dernières estimations de la prévalence du tabagisme en France métropolitaine parmi les adultes de 18 à 75 ans.

Ces résultats montrent qu'en 2022 plus de trois personnes sur dix déclarent fumer et un quart déclare fumer quotidiennement. Ces prévalences sont stables par rapport à 2021 et depuis 2019. Par ailleurs, les résultats concernant les facteurs associés à l'envie d'arrêter de fumer et aux tentatives d'arrêt chez les fumeurs issus du Baromètre de Santé publique France 2021 sont publiés. Ils montrent que près de 6 fumeurs quotidiens sur 10 souhaitent arrêter de fumer.

Un impact de la crise sanitaire, sociale et économique liée à la Covid-19 ne peut être exclu concernant l'interruption de la baisse de la prévalence du tabagisme et la hausse observée parmi certaines populations. Les inégalités sociales en matière de tabagisme restent très marquées et seront un enjeu majeur pour le troisième programme national de lutte contre le tabac, qui sera lancé en 2023. Santé publique France est un acteur majeur de ces politiques publiques via son soutien aux dispositifs de prévention précoce en milieu scolaire, ses campagnes de marketing social ciblant les fumeurs et son dispositif d'aide à l'arrêt du tabac Tabac info service, gratuit et accessible à tous.

Tabac info service : 3 outils d'aide à l'arrêt pour s'intégrer au mieux dans les habitudes de chacun

- Le 39 89, numéro d'aide à distance de Tabac info service, met en relation les fumeurs avec des tabacologues afin de bénéficier d'un suivi personnalisé et gratuit. A partir du 31 mai 2023, le 39 89 est accessible aux personnes sourdes ou malentendantes via la [plateforme Acceo](#).
- Le site internet tabac-info-service.fr propose de nombreux contenus d'aide et outils d'accompagnement (mise en contact avec un tabacologue, témoignages, questions/réponses...).
- L'application d'e-coaching Tabac info service, conçue par l'Assurance Maladie en partenariat avec Santé publique France, propose un programme complet et personnalisé pour optimiser les chances d'arrêt définitif du tabac (astuces, vidéos de soutien, suivi des bénéfices de l'arrêt au quotidien...).



Le point épidémi

Remerciements à nos partenaires :

Services d'urgences du réseau Oscour®,
Associations SOS Médecins de Meurthe-et-Moselle, Mulhouse, Reims, Strasbourg et Troyes,
Réseau Sentinelles,

Systèmes de surveillance spécifiques :

- Cas graves de grippe hospitalisés en réanimation,
- Épisodes de cas groupés d'infections respiratoires aiguës en établissements hébergeant des personnes âgées,
- Analyses virologiques réalisées aux CHU de Nancy, Reims et Strasbourg,

Autres partenaires régionaux spécifiques :

- Observatoire des urgences Est-RESCUE,
- Agence régionale de santé Grand Est.

Retrouvez nous sur : santepubliquefrance.fr

Twitter : @sante-prevention

Comité de rédaction

Oriane Broustal
Morgane Colle
Caroline Fiet
Bertrand Galet
Nadège Marguerite
Christine Meffre
Sophie Raguét
Morgane Trouillet
Jenifer Yai
Michel Vernay

Diffusion

Santé publique France Grand Est
Tél. 03 83 39 29 43
GrandEst@santepubliquefrance.fr