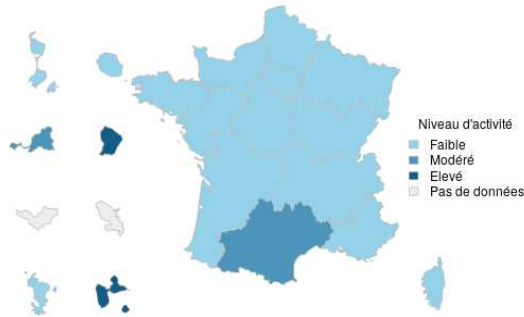


[Prévention: nouveautés 2023 du calendrier vaccinal, p. 2](#)

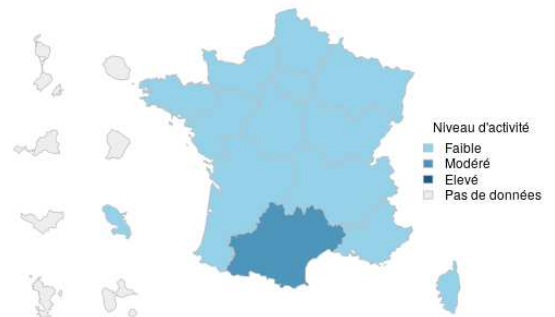
[Surveillance des épidémies saisonnières, p. 3](#)

**Gastroentérite aiguë  
Services d'accueil des urgences**



Source : Réseau Oscour, Santé publique France, 2023

**Gastroentérite aiguë  
SOS Médecins**



Source : SOS Médecins, Santé publique France, 2023

[Surveillance COVID-19, p. 4-6](#)

Nouvelles infections Covid-19 Semaine 20	
Nombre de cas	Taux d'incidence
1496	25 cas / 100 000 hab.
↘	↘

Prise en charge médicale pour Covid-19 Semaine 20	
Nombre de consultations SOS médecins	Nombre de passages aux urgences
90	77
↗	↘

\* En raison de problèmes de transmission de RPU, ce nombre ne comprend pas l'ensemble des RPU de la région.

[Focus p. 7-9](#)

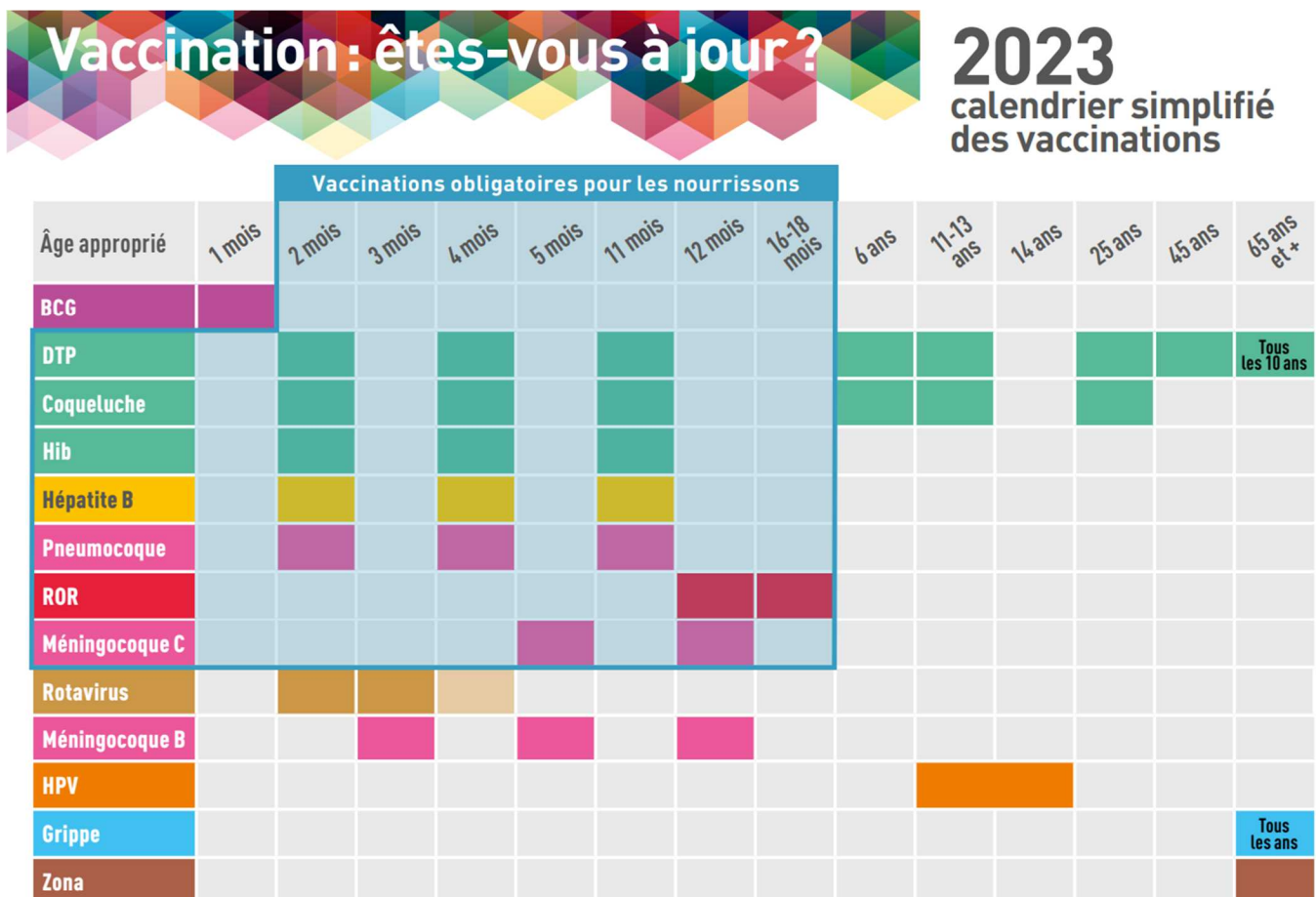
[Surveillance renforcée dengue, chikungunya, et infection à virus Zika, p.7](#)

[Borréliose de Lyme et prévention des piqûres de tiques en France et en région Grand Est p.9](#)

# Calendrier vaccinal 2023 : quelles sont les nouveautés ?

- La vaccination contre les **rotavirus** est recommandée chez l'ensemble des nourrissons âgés de 6 semaines à 6 mois avec un schéma vaccinal en deux doses (à 2 et 3 mois) ou 3 doses (à 2,3 et 4 mois) selon le vaccin utilisé.
- La vaccination contre la **grippe saisonnière** est désormais ouverte aux enfants âgés de 2 à 17 ans révolus sans comorbidités. Les quatre vaccins antigrippaux peuvent être utilisés chez l'enfant, mais s'il est disponible, il est recommandé d'utiliser préférentiellement le vaccin Fluenz Tetra® qui peut être administré par voie nasale.
- Désormais, en plus des médecins, certains vaccins pourront être prescrits et administrés par les pharmaciens, infirmiers et laboratoires de biologie médicale. Les sages-femmes ainsi que les étudiants en médecine et pharmacie (à partir du 3e cycle) auront également la possibilité d'administrer certains vaccins.

Le calendrier des vaccinations 2023 à destination des professionnels de santé est disponible sur le site du ministère de la Santé et de la Prévention, ainsi que sur [vaccination-info-service.fr](http://vaccination-info-service.fr) et le site internet de Santé publique France dans sa version simplifiée, à destination du grand public.



Pour en savoir plus



Le site de référence qui répond à vos questions

# Surveillance des gastro-entérites aiguës (GEA)

## Synthèse

- **Oscour®** : Le nombre de passages aux urgences pour GEA, tous âges, est en légère baisse par rapport à la semaine précédente, avec 258 passages (contre 293 en S19-2023), soit une part d'activité de 1 % ;
- **SOS Médecins** : Le nombre de consultations pour GEA, tous âges, est en diminution par rapport à la semaine précédente, avec 387 consultations (contre 461 en S19-2023), soit 5,5 % de part d'activité ;
- **Données de virologie** : D'après les données issues des laboratoires de virologie des CHU de Reims et Strasbourg, les virus entériques (majoritairement du rotavirus) continuent de circuler.

Figure 1. Taux et nombre de diagnostics de gastro-entérite aiguë parmi le total des passages aux urgences, 2020-2023. Région Grand Est (Source : OSCOUR®)

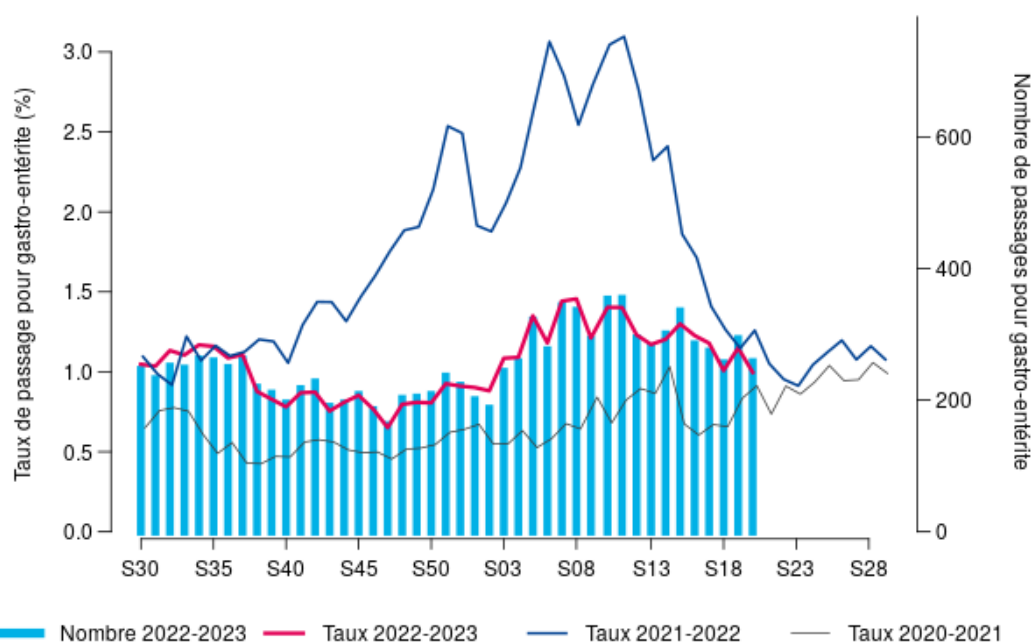
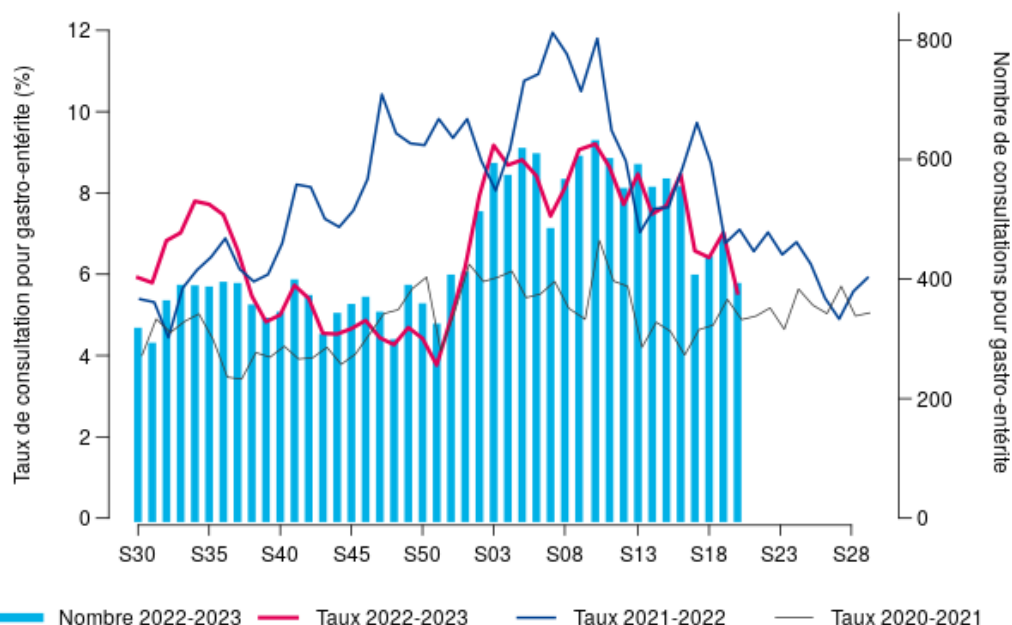


Figure 2. Taux et nombre de diagnostics de gastro-entérite aiguë parmi le total des consultations, 2020-2023. Région Grand Est (Source : SOS Médecins)

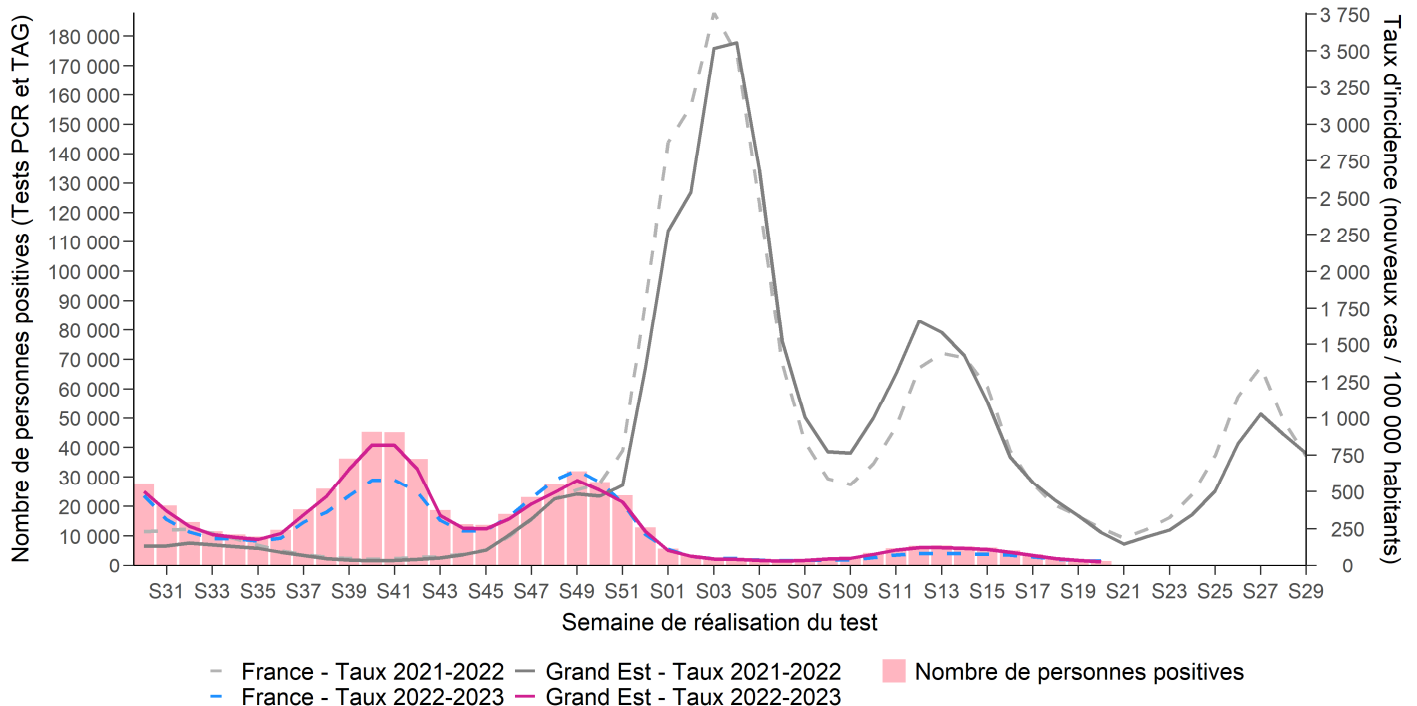


## Synthèse

### Surveillance virologique du SARS-CoV-2

- En semaine 20-2023, le taux d'incidence poursuit sa diminution (25 cas pour 100 000 habitants contre 35 en semaine 19-2023) ;
- Le taux d'incidence diminue dans l'ensemble des classes d'âge . Le taux d'incidence le plus faible est encore observé chez les 0-9 ans (6 cas pour 100 000 habitants). Le taux d'incidence le plus élevé est encore observé chez les 80 ans et plus (60 cas pour 100 000 habitants) ;
- Les taux d'incidence départementaux continuent de diminuer dans la majorité des départements par rapport à la semaine précédente mais pas en Haute-Marne, où il remonte (28 cas pour 100 000 habitants en semaine 20 contre 19 cas pour 100 000 en semaine 19), ni dans la Marne où il est stable (29 cas pour 100 000 habitants en semaine 19 et 20) . Le taux d'incidence le plus élevé est observé dans la Meuse (39 cas pour 100 000 habitants) et le plus faible est observé dans les Vosges (17 cas pour 100 000 habitants) ;
- Le taux de positivité (12 %) est stable par rapport à la semaine précédente ;
- Le taux de dépistage est de 232 tests pour 100 000 habitants en semaine 20-2023 ; il est en baisse dans l'ensemble des classes d'âge.

Figure 3. Taux hebdomadaire d'incidence (nombre de nouveaux cas / 100 000 habitants) de COVID-19, région Grand Est et France au 24/05/2023 (Source : SI-DEP)



## Synthèse

### Surveillance des recours aux soins pour suspicion de COVID-19

- **Oscour®** : En semaine 20-2023, le nombre de passages aux urgences pour COVID-19 poursuit sa diminution (77 passages contre 124 en S19-2023), soit une part d'activité de 0,3 % ;
- **SOS Médecins** : En semaine 20-2023, le nombre de consultations SOS médecins pour COVID-19 augmente légèrement (90 consultations contre 78 en S19-2023), soit une part d'activité des associations SOS Médecins de la région de 1,1 %.

Figure 4. Taux et nombre de diagnostics de COVID-19 parmi le total des passages aux urgences, 2020-2023. Région Grand Est (Source : OSCOUR®)

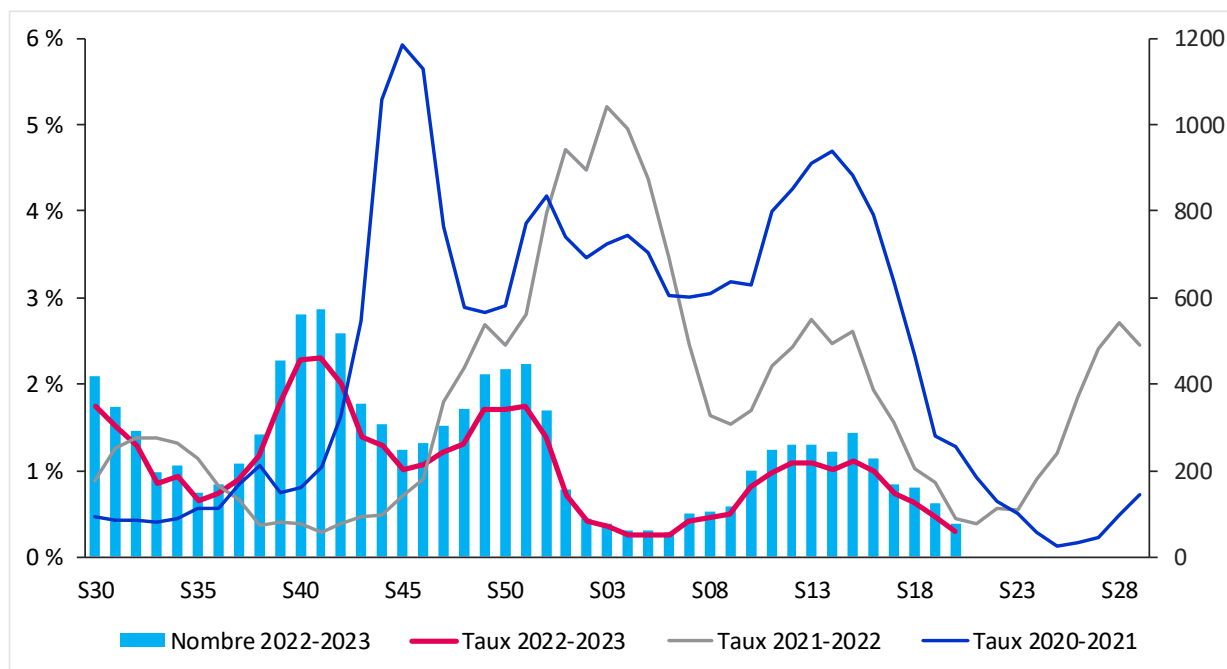
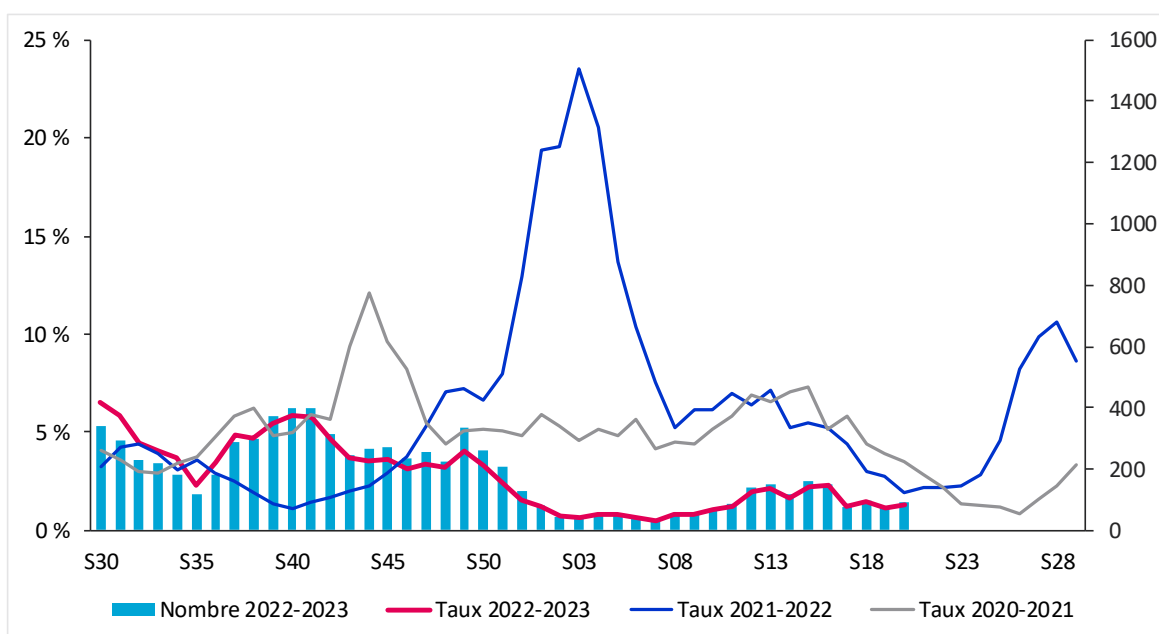
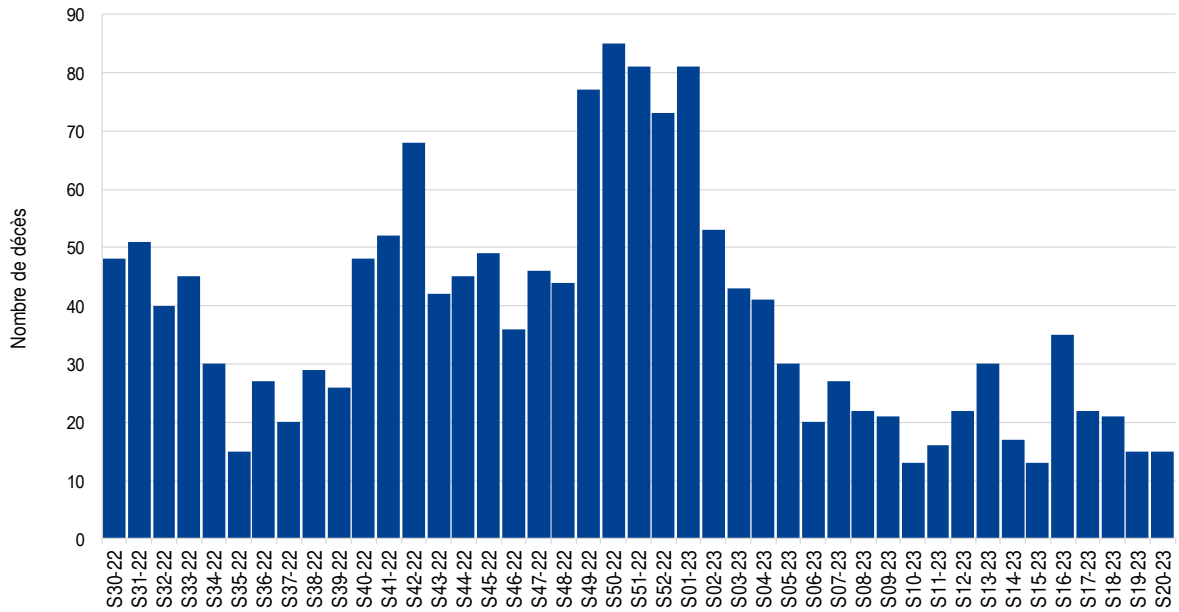


Figure 5. Taux et nombre de diagnostics de COVID-19 parmi le total des consultations, 2020-2023. Région Grand Est (Source : SOS Médecins)



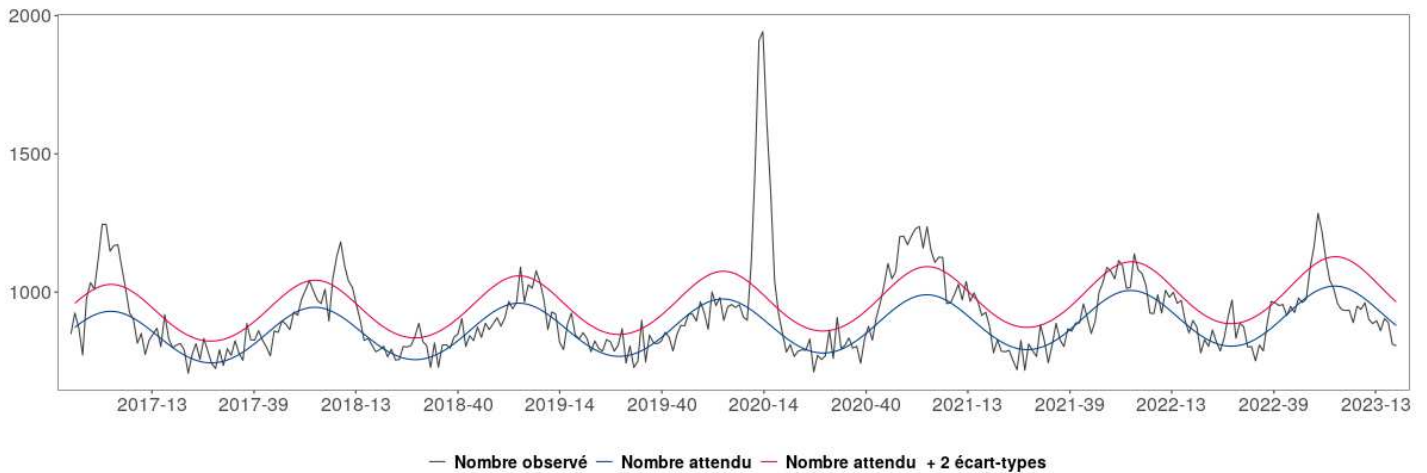
## Mortalité liée à la COVID-19

Figure 6. Nombre hebdomadaire de personnes décédées du COVID-19 en établissements de santé, Grand Est (Source : Etablissements de santé déclarant des cas confirmés de COVID-19 au 22/05/2023)



## Mortalité toutes causes confondues de décès

Figure 7. Mortalité toutes causes, toutes classes d'âge confondues, jusqu'à la semaine 19-2023, Grand Est (Source : Insee, au 24/05/2023)



## Focus : Surveillance renforcée dengue, chikungunya, et infection à virus Zika

Au début de l'année 2023, le « moustique tigre », nom scientifique *Aedes albopictus*, est présent dans 71 départements de France métropolitaine. En région Grand Est, **le Bas-Rhin, le Haut-Rhin et la Meurthe-et-Moselle sont classés comme départements colonisés par *Aedes albopictus*** en raison de l'implantation du moustique vecteur dans certaines communes. Cette espèce, particulièrement agressive, peut dans certaines conditions transmettre des maladies telles que la dengue, le chikungunya et l'infection à virus Zika.

### | Zones de circulation des virus de la dengue, du chikungunya et du zika |

Les virus de la dengue, du chikungunya et du Zika circulent majoritairement en **zone intertropicale**. Pour connaître précisément leurs **zones de circulation** consultez le [site de l'Institut Pasteur de Lille](#) en indiquant les pays fréquentés. Vous pouvez également consulter le site du centre européen de contrôle des maladies (ECDC) : pour la [dengue](#) et le [chikungunya](#).

### | Surveillance de la dengue, du chikungunya et des infections à virus du zika, et lutte anti-moustique |

Une surveillance renforcée entomologique et épidémiologique est mise en place du 1<sup>er</sup> mai au 30 novembre chaque année dans tous les départements métropolitains, avec pour objectif de prévenir le risque d'importation et de dissémination de la dengue, du chikungunya et du virus Zika, et de renforcer la lutte contre les moustiques vecteurs.



### | Bilan de la surveillance renforcée du 1<sup>er</sup> mai 2022 au 30 novembre 2022 |

La saison dernière, **7 cas importés de dengue ont été confirmés** en région Grand Est, dont 4 domiciliés dans le Bas-Rhin, 2 dans le Haut-Rhin, et 1 en Meurthe-et-Moselle. 3 d'entre eux avaient voyagé au Mexique, les autres revenaient de Cuba, du Mali, du Népal et d'Inde. Ils étaient âgés entre 19 et 57 ans, tous symptomatiques, et un cas a été hospitalisé. Il n'y a eu aucun décès et aucun cas de chikungunya ou d'infection à virus Zika n'a été déclaré. En termes d'action de lutte anti-vectorielle autour des déplacements d'un cas importé, les opérateurs de démoustication ont été sollicités pour 4 cas. Ces sollicitation n'ont pas systématiquement aboutit à un traitement.

### | Surveillance renforcée 2023 |

La surveillance renforcée 2023 a débuté le 1<sup>er</sup> mai. **Au 24 mai, 1 cas de dengue et 2 cas de chikungunya ont été déclaré en région Grand Est. Le cas de dengue avait voyagé en Indonésie et ceux de chikungunya revenaient du Brésil et du Tchad.**

Pour plus d'information sur les données 2023 : <https://www.santepubliquefrance>.

**Ces maladies sont à déclarations obligatoires :  
pensez à les déclarer à l'ARS !**



**SIGNALER, ALERTER, DÉCLARER**  
> 24H/24 - 7J/7

[ars-grandest-alerte@ars.sante.fr](mailto:ars-grandest-alerte@ars.sante.fr)

09 69 39 89 89

FAX 03 10 01 01 61

# Focus : Surveillance renforcée dengue, chikungunya, et infection à virus Zika

## | Prévention des arboviroses: Voyagez en adoptant les bons gestes ! Protégez vous des moustiques |

Dans certaines parties du monde, notamment tropicales (Afrique, Asie, Antilles, Océan Indien, Amérique du Sud, Océan Pacifique), les moustiques peuvent transmettre des maladies telles que le chikungunya, la dengue ou le virus Zika. Des mesures de prévention doivent être adoptées :

### • Lors du séjour sur place

- ⇒ Porter des vêtements couvrants et amples
- ⇒ Appliquer sur la peau découverte des produits anti-moustiques\*
- ⇒ Dormir sous des moustiquaires de préférence imprégnée d'insecticides\* pour tissus
- ⇒ Utiliser des insecticides à l'intérieur (diffuseurs électriques) et à l'extérieur des habitations (serpentins)
- ⇒ Brancher la climatisation si cela est possible

### • Au retour du séjour

- ⇒ Consulter son médecin en cas de symptômes (douleurs articulaires ou musculaires, maux de tête, éruption cutanée, conjonctivite)

\*Avant d'acheter ou d'utiliser des produits anti-moustiques il convient de demander conseil à un pharmacien surtout en ce qui concerne les enfants et les femmes enceintes. Il faut également bien lire la notice des produits avant utilisation.

Pour plus d'information : [BEH, 2 juin 2022, Hors-série Recommandations sanitaires pour les voyageurs](#)

Des documents de prévention sont disponibles sur le site de Santé publique France : [affiche avant le voyage](#) et [affiche pour le retour](#)

**VOUS PARTEZ**  
dans une région où des cas de **Chikungunya, Dengue ou Zika** ont été signalés

**PROTÉGEZ-VOUS DES MOUSTIQUES**

**SOYEZ PRUDENT**

Protégez-vous en adoptant les bons gestes pour éviter de vous faire piquer

- Vêtements amples et couvrants
- Répulsifs anti-moustiques
- Moustiquaire
- Diffuseurs électriques
- Serpentins à l'extérieur
- Climatisation

**SOYEZ ATTENTIF**

En cas de douleurs articulaires, douleurs musculaires, maux de tête, d'éruption cutanée avec ou sans fièvre, conjonctivite

Consultez un médecin et continuez à vous protéger contre les piqûres de moustiques afin de ne pas transmettre la maladie

**SI VOUS ÊTES ENCEINTE**

- Respectez les mesures de protection
- Consultez en cas de symptômes
- Assurez-vous du bon suivi de votre grossesse

Santé publique France

**VOUS REVENEZ**  
d'une région où des cas de **Chikungunya, Dengue ou Zika** ont été signalés

**PROTÉGEZ-VOUS DES MOUSTIQUES**

**SOYEZ ATTENTIF**

En cas de douleurs articulaires, douleurs musculaires, maux de tête, d'éruption cutanée avec ou sans fièvre, conjonctivite

Consultez un médecin

**SOYEZ PRUDENT**

Adoptez les bons gestes pour éviter de vous faire piquer et de transmettre la maladie

- Vêtements amples et couvrants
- Répulsifs anti-moustiques
- Moustiquaire
- Diffuseurs électriques
- Serpentins à l'extérieur
- Climatisation

**SI VOUS ÊTES ENCEINTE**

- Respectez les mesures de protection
- Consultez en cas de symptômes
- Assurez-vous du bon suivi de votre grossesse

Santé publique France

# Focus : Borréliose de Lyme et prévention des piqûres de tiques : où en est-on en France et en région Grand Est ?

C'est le début de la saison à risque de piqûre de tique en France. Une journée de sensibilisation sur la borréliose de Lyme et les autres maladies transmises par les tiques est organisée [le 25 mai 2023 par les centres de référence les](#) prenant en charge, l'occasion pour Santé publique France de faire un point sur la situation et de partager les résultats du Baromètre Santé réalisé dans la région Grand-Est, où le taux d'incidence est parmi les plus élevés.. La mesure de l'exposition aux piqûres de tiques est réalisée au moyen du Baromètre de Santé publique France, enquête nationale répétée dans le temps permettant d'évaluer les attitudes, connaissances et pratiques de la population générale française vis-à-vis de différentes thématiques de santé mais également d'estimer la fréquence de plusieurs expositions à risque pour la santé de la population française dont les piqûres de tiques, abordées en 2016 et 2019.

En 2019, en comparaison avec le reste de la France, la population de la région Grand Est se caractérise par :

- Davantage d'antécédents de piqûres au cours de la vie déclarés (46 % vs. 29 %)
- Davantage de piqûres déclarées au cours des douze derniers mois (11 % vs. 5 %)
- Des piqûres majoritairement en forêt (68 %) puis dans les jardins (14 %)
- Une utilisation du tire-tique plus importante (72 % vs. 65 %)
- Un sentiment d'exposition plus marqué (35 % vs. 24 %)
- Une fréquence plus importante d'utilisation des moyens de protection recommandés
- Une meilleure connaissance de la borréliose de Lyme (90 % vs. 78 %)
- Un niveau d'information plus important (58 % vs. 40 %)
- Une préoccupation à l'idée de contracter la maladie plus importante (28 % vs. 18 %)

Par rapport aux données de 2016, la population de la région Grand Est se caractérise par :

- Davantage de piqûres déclarées au cours des 12 derniers mois (12 % vs. 8 %)
- Un port de vêtements longs plus fréquent (82 % vs. 73 %)
- Une meilleure connaissance de la borréliose de Lyme (90 % vs. 85 %)

En savoir plus: [Évolution des connaissances, comportements et perceptions à l'égard de la Borréliose de Lyme et des piqûres de tiques dans la région Grand Est](#)



## Le point épidémiologique

Remerciements à nos partenaires :

Services d'urgences du réseau [Oscour®](#),  
Associations SOS Médecins de Meurthe-et-Moselle, Mulhouse, Reims, Strasbourg et Troyes,  
Réseau Sentinelles,

Systèmes de surveillance spécifiques :

- Cas graves de grippe hospitalisés en réanimation,
- Épisodes de cas groupés d'infections respiratoires aiguës en établissements hébergeant des personnes âgées,
- Analyses virologiques réalisées aux CHU de Nancy, Reims et Strasbourg,

Autres partenaires régionaux spécifiques :

- Observatoire des urgences Est-RESCUE,
- Agence régionale de santé Grand Est.

Retrouvez nous sur : [santepubliquefrance.fr](http://santepubliquefrance.fr)

Twitter : [@sante-prevention](https://twitter.com/sante-prevention)

Comité de rédaction

Oriane Broustal  
Morgane Colle  
Caroline Fiet  
Bertrand Galet  
Nadège Marguerite  
Christine Meffre  
Sophie Raguet  
Morgane Trouillet  
Jennifer Yai  
Michel Vernay

Diffusion

Santé publique France Grand Est  
Tél. 03 83 39 29 43  
[GrandEst@santepubliquefrance.fr](mailto:GrandEst@santepubliquefrance.fr)