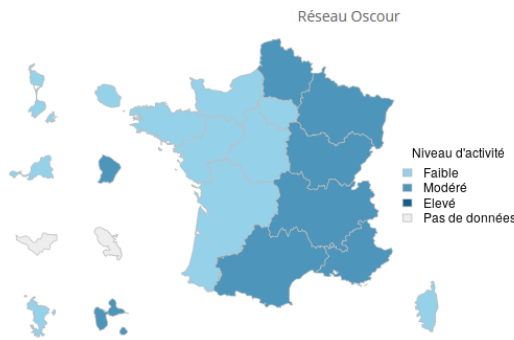


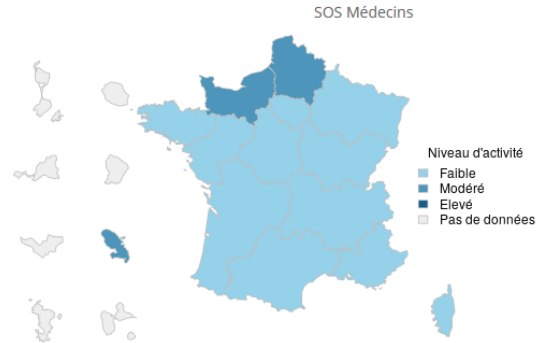
Prévention: nouveautés 2023 du calendrier vaccinal, p. 2

Surveillance des épidémies saisonnières, p. 3

Gastroentérite aiguë
Services d'accueil des urgences



Gastroentérite aiguë
SOS Médecins



Surveillance COVID-19, p. 4-6

Nouvelles infections Covid-19 Semaine 19	
Nombre de cas	Taux d'incidence
1925	35 cas / 100 000 hab.
↘	↘

Prise en charge médicale pour Covid-19 Semaine 19	
Nombre de consultations SOS médecins	Nombre de passages aux urgences
78	119*
↘	↘

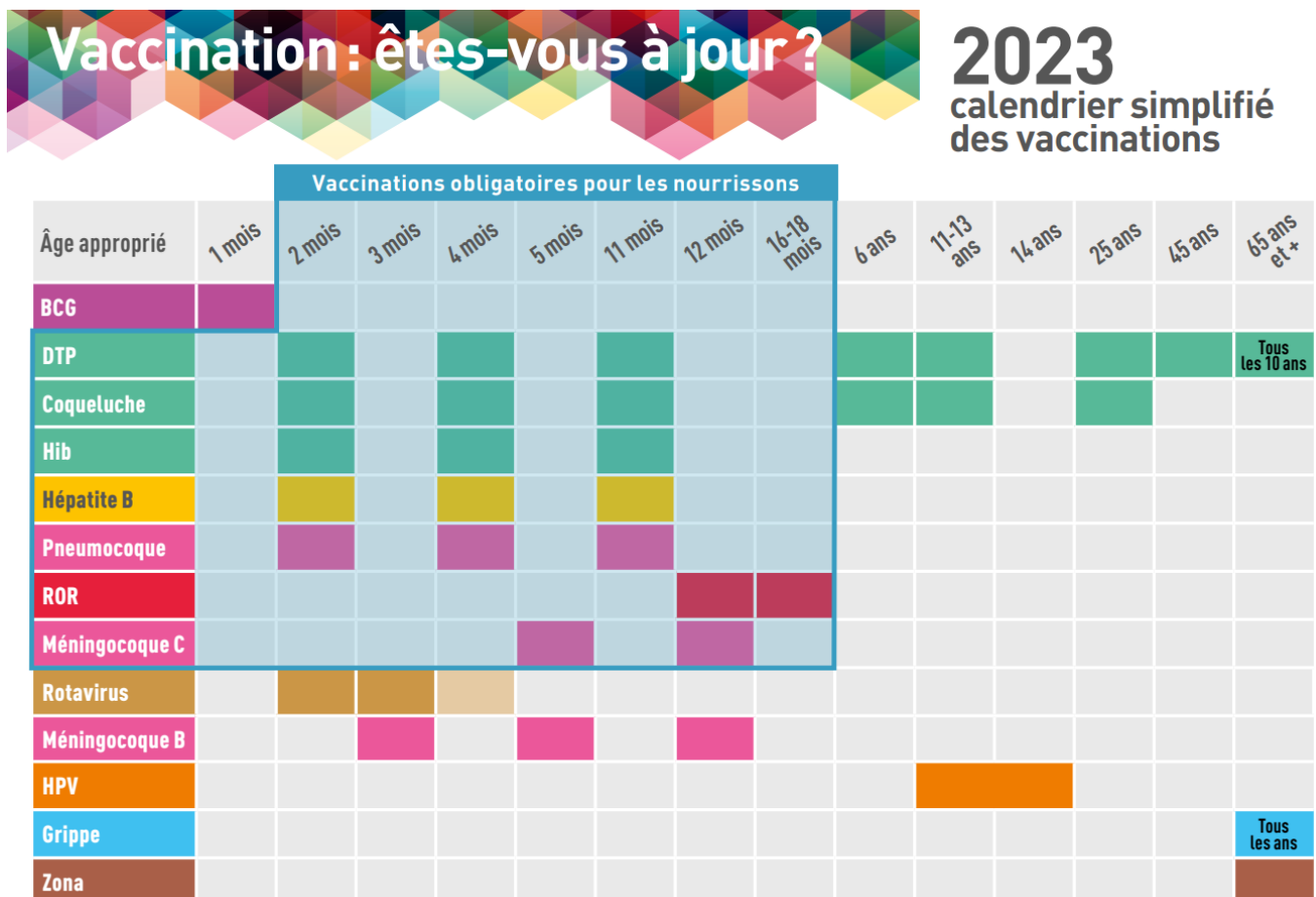
* En raison de problèmes de transmission de RPU, ce nombre ne comprend pas l'ensemble des RPU de la région.

Focus : Surveillance des allergies, p. 7

Calendrier vaccinal 2023 : quelles sont les nouveautés ?

- La vaccination contre les **rotavirus** est recommandée chez l'ensemble des nourrissons âgés de 6 semaines à 6 mois avec un schéma vaccinal en deux doses (à 2 et 3 mois) ou 3 doses (à 2,3 et 4 mois) selon le vaccin utilisé.
- La vaccination contre la **grippe saisonnière** est désormais ouverte aux enfants âgés de 2 à 17 ans révolus sans comorbidités. Les quatre vaccins antigrippaux peuvent être utilisés chez l'enfant, mais s'il est disponible, il est recommandé d'utiliser préférentiellement le vaccin Fluenz Tetra® qui peut être administré par voie nasale.
- Désormais, en plus des médecins, certains vaccins pourront être prescrits et administrés par les pharmaciens, infirmiers et laboratoires de biologie médicale. Les sages-femmes ainsi que les étudiants en médecine et pharmacie (à partir du 3e cycle) auront également la possibilité d'administrer certains vaccins.

Le calendrier des vaccinations 2023 à destination des professionnels de santé est disponible sur le site du ministère de la Santé et de la Prévention, ainsi que sur vaccination-info-service.fr et le site internet de Santé publique France dans sa version simplifiée, à destination du grand public.



Pour en savoir plus



Le site de référence qui répond à vos questions

Surveillance des gastro-entérites aiguës (GEA)

Synthèse

- **Oscour®** : Le nombre de passages aux urgences pour GEA, tous âges, est en légère hausse par rapport à la semaine précédente, avec 291 passages en S19-2023 (contre 256), soit une part d'activité de 1,1 % ;
- **SOS Médecins** : Le nombre de consultations pour GEA, tous âges, est en augmentation par rapport à la semaine précédente, avec 461 consultations (contre 432 en S18-2023), soit 7,0 % de part d'activité ;
- **Données de virologie** : D'après les données issues des laboratoires de virologie des CHU de Nancy et Strasbourg, les virus entériques (majoritairement du rotavirus) continuent de circuler.

Figure 1. Taux et nombre de diagnostics de gastro-entérite aiguë parmi le total des passages aux urgences, 2020-2023. Région Grand Est (Source : OSCOUR®)

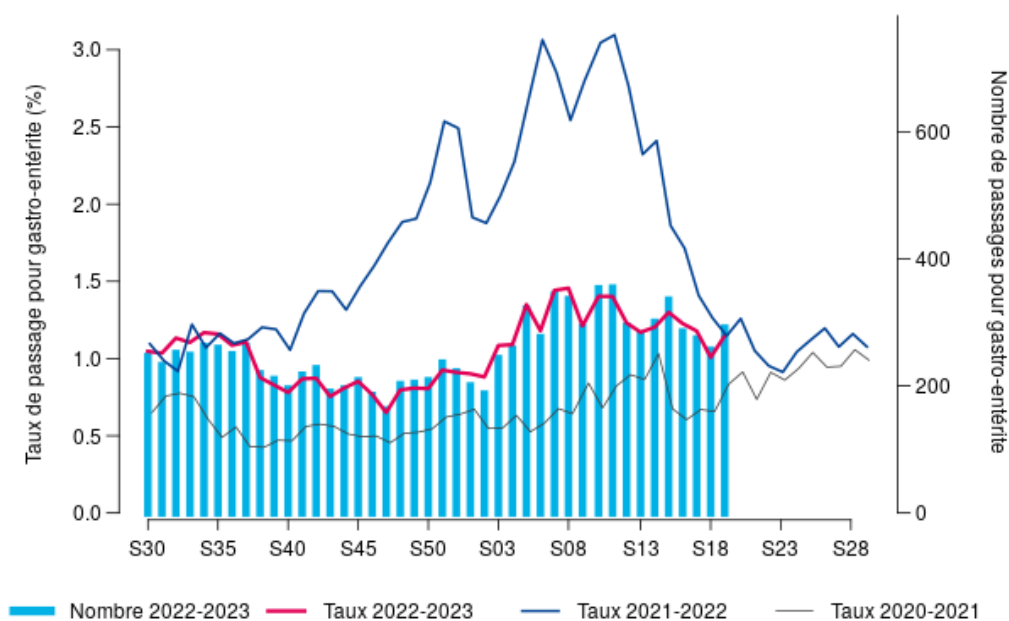
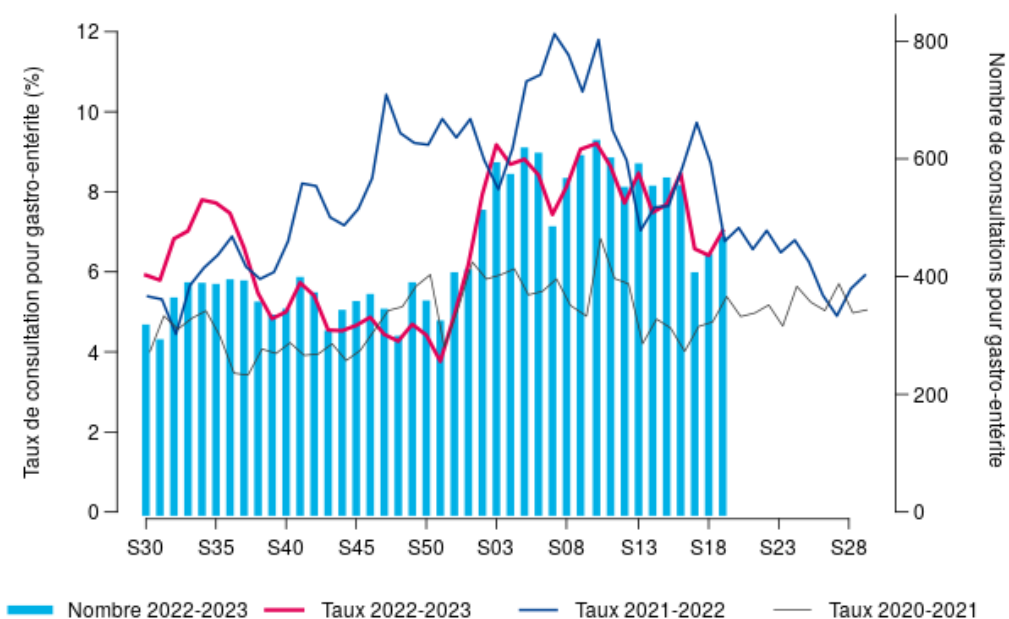


Figure 2. Taux et nombre de diagnostics de gastro-entérite aiguë parmi le total des consultations, 2020-2023. Région Grand Est (Source : SOS Médecins)

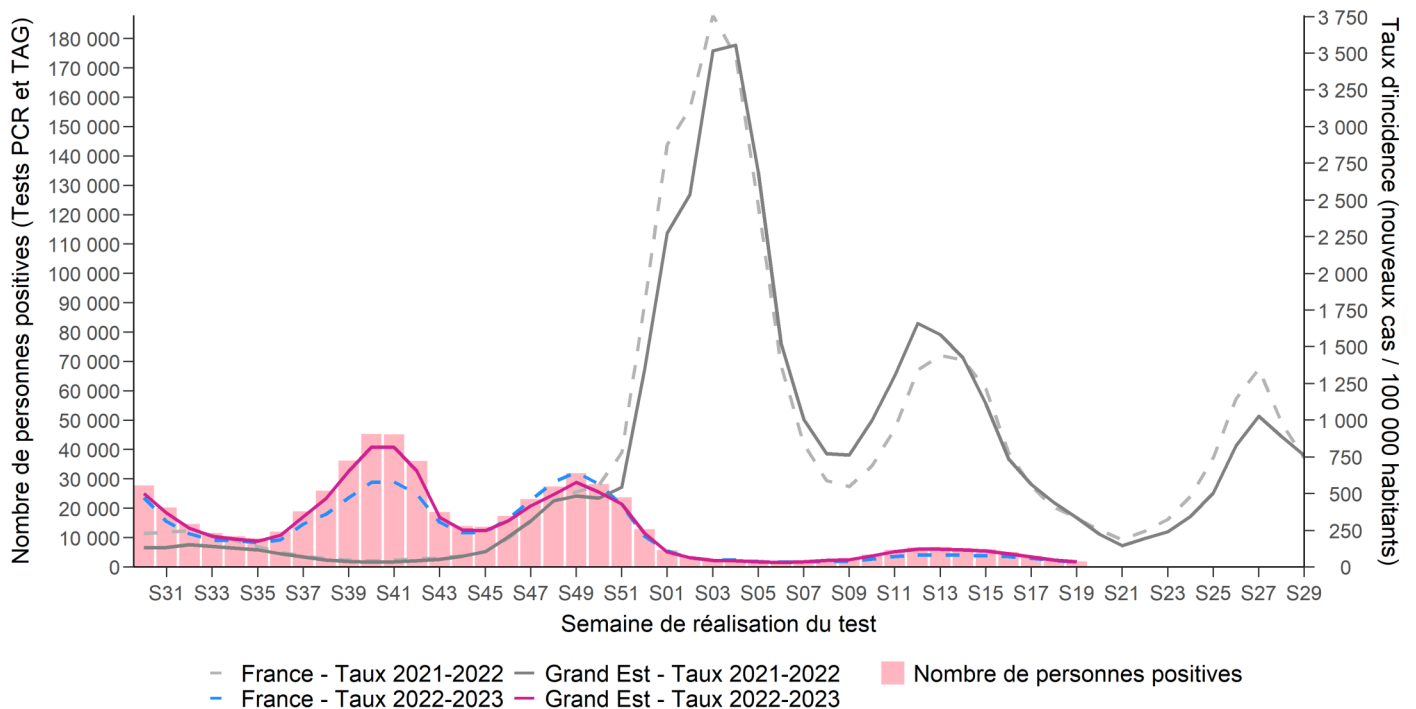


Synthèse

Surveillance virologique du SARS-CoV-2

- En semaine 19-2023, le taux d'incidence poursuit sa diminution (35 cas pour 100 000 habitants contre 48 en semaine 18-2023) ;
- Le taux d'incidence diminue dans l'ensemble des classes d'âge sauf chez les 0-9 ans où il est stable. Le taux d'incidence le plus faible est encore observé chez les 0-9 ans (10 cas pour 100 000 habitants). Le taux d'incidence le plus élevé est encore observé chez les 80 ans et plus (76 cas pour 100 000 habitants) ;
- Les taux d'incidence départementaux continuent de diminuer dans l'ensemble des départements par rapport à la semaine précédente. Le taux d'incidence le plus élevé est observé en Meurthe-et-Moselle (52 cas pour 100 000 habitants) et le plus faible est observé en Haute-Marne (19 cas pour 100 000 habitants) ;
- Le taux de positivité (12 %) baisse légèrement par rapport à la semaine précédente ;
- Le taux de dépistage est de 279 tests pour 100 000 habitants en semaine 19-2023 ; il est en baisse dans l'ensemble des classes d'âge.

Figure 3. Taux hebdomadaire d'incidence (nombre de nouveaux cas / 100 000 habitants) de COVID-19, région Grand Est et France au 17/05/2023 (Source : SLD-EP)



Synthèse

Surveillance des recours aux soins pour suspicion de COVID-19

- **Oscour®** : En semaine 19-2023, le nombre de passages aux urgences pour COVID-19 poursuit sa baisse (119 contre 159 en S18-2023), soit une part d'activité de 0,5 % ;
- **SOS Médecins** : En semaine 19-2023, le nombre de consultations SOS médecins pour COVID-19 diminue légèrement (78 contre 98 en S18-2023), soit une part d'activité des associations SOS Médecins de la région de 1,2 %.

Figure 4. Taux et nombre de diagnostics de COVID-19 parmi le total des passages aux urgences, 2020-2023. Région Grand Est (Source : OSCOUR®)

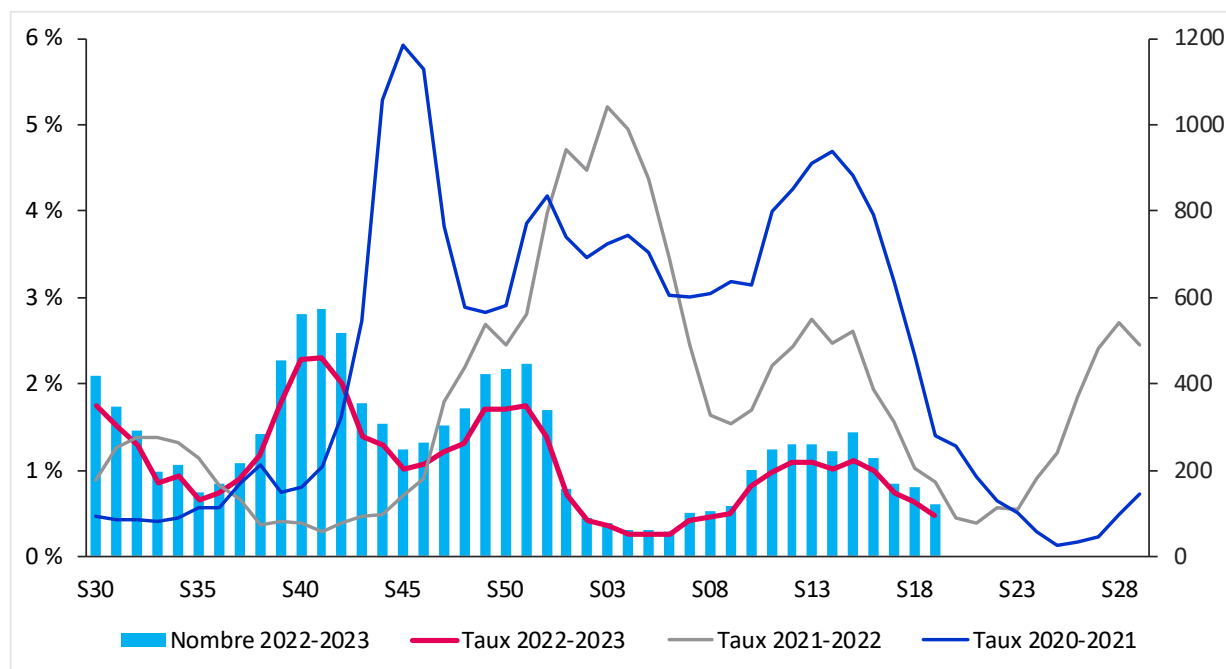
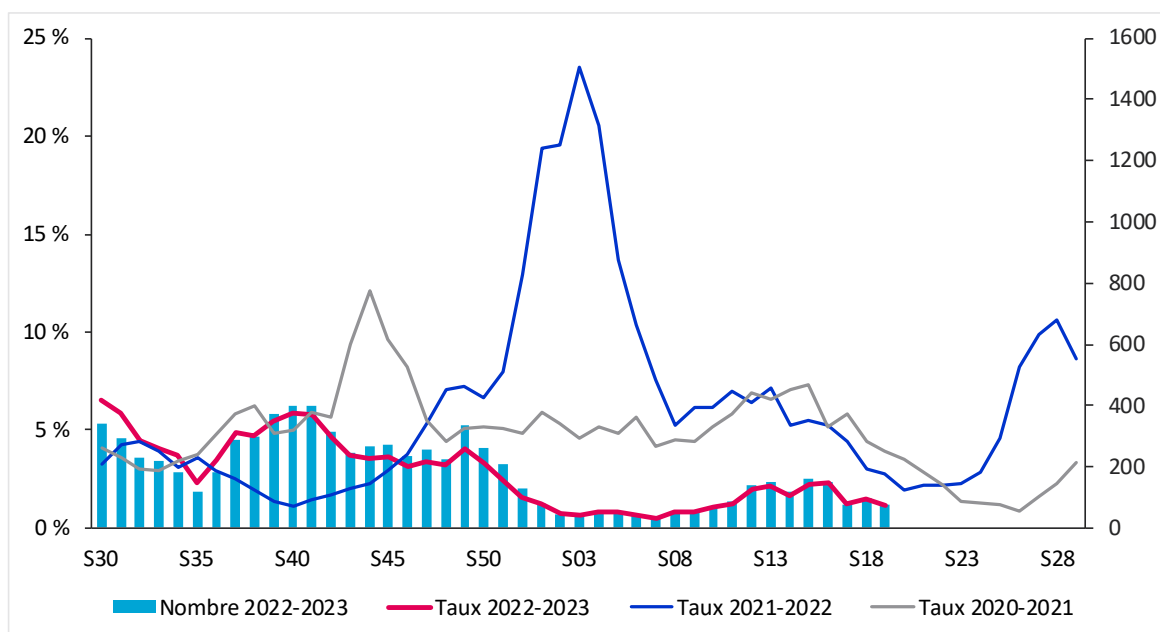
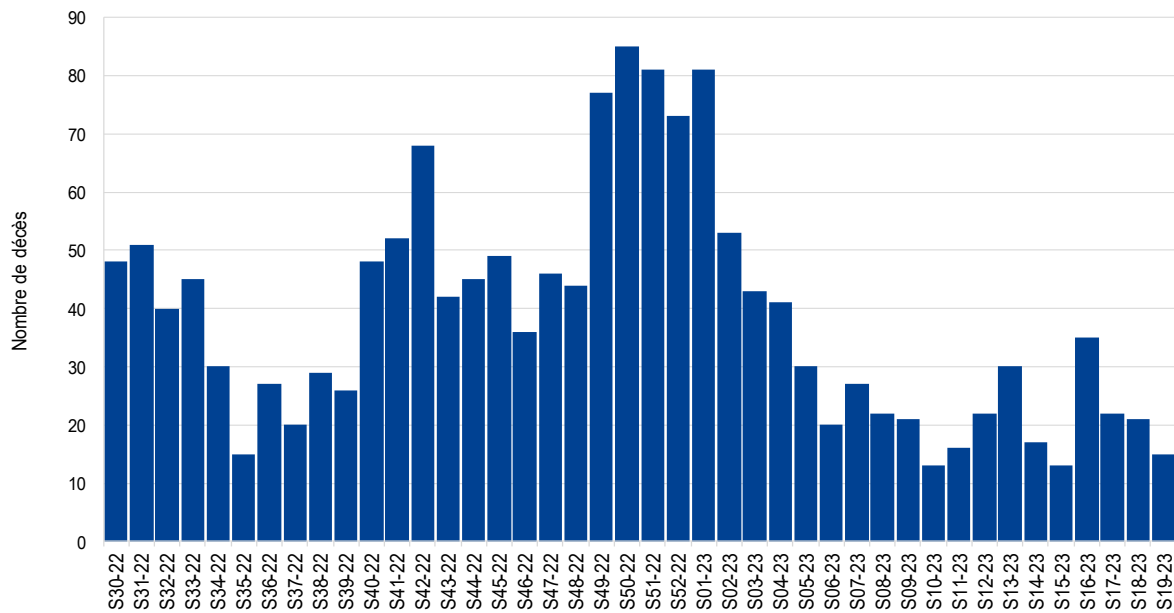


Figure 5. Taux et nombre de diagnostics de COVID-19 parmi le total des consultations, 2020-2023. Région Grand Est (Source : SOS Médecins)



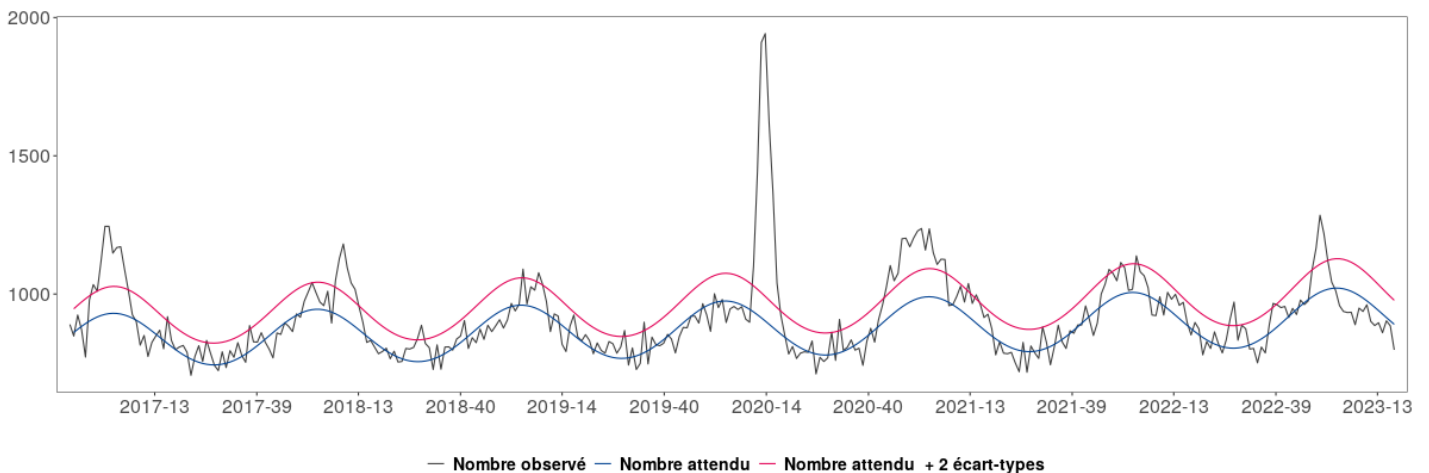
Mortalité liée à la COVID-19

Figure 6. Nombre hebdomadaire de personnes décédées du COVID-19 en établissements de santé, Grand Est (Source : Etablissements de santé déclarant des cas confirmés de COVID-19 au 15/05/2023)



Mortalité toutes causes confondues de décès

Figure 7. Mortalité toutes causes, toutes classes d'âge confondues, jusqu'à la semaine 18-2023, Grand Est (Source : Insee, au 17/05/2023)



Synthèse

- **Oscour®** : En semaine 19-2023, le nombre de passages aux urgences liés aux allergies est de 168, soit une part d'activité de 0,7 %. Ces chiffres sont un peu plus faibles que ceux observés la semaine précédente (249 passages en semaine 18-2023, soit environ 1 % de part d'activité) mais sont dans les valeurs attendues pour la saison.
- **SOS Médecins** : En semaine 19-2023, le nombre de consultations pour allergies est de 158, soit une part d'activité des associations SOS médecins de la région de 2,4 %. Depuis la mi-mars (semaine 12-2023), le nombre de consultations pour allergies varie entre 130 et 200 consultations hebdomadaires, contre moins de 100 en période hivernale.

Pour plus d'information sur les risques d'allergie liés aux pollens : <https://www.pollens.fr/>

Figure 8. Taux et nombre de diagnostics d'allergies parmi le total des passages aux urgences, 2020-2023. Région Grand Est (Source : OSCOUR®)

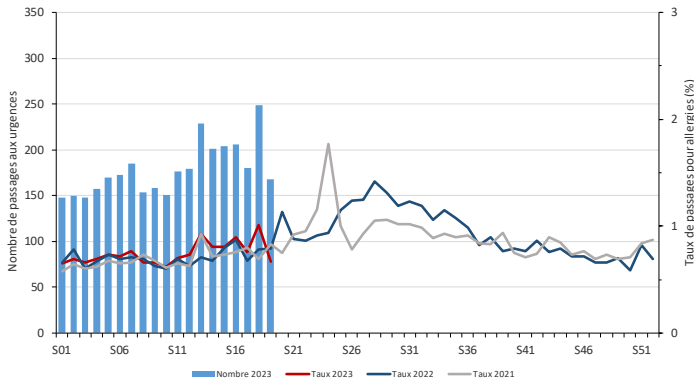
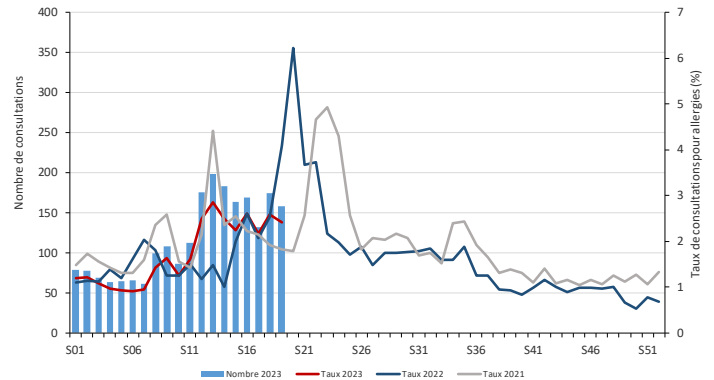


Figure 9. Taux et nombre de diagnostics d'allergies parmi le total des consultations, 2020-2023. Région Grand Est (Source : SOS Médecins)



Le point épidémiologique

Remerciements à nos partenaires :

Services d'urgences du réseau Oscour®,
Associations SOS Médecins de Meurthe-et-Moselle, Mulhouse, Reims, Strasbourg et Troyes,
Réseau Sentinelles,

Systèmes de surveillance spécifiques :

- Cas graves de grippe hospitalisés en réanimation,
- Épisodes de cas groupés d'infections respiratoires aiguës en établissements hébergeant des personnes âgées,
- Analyses virologiques réalisées aux CHU de Nancy, Reims et Strasbourg,

Autres partenaires régionaux spécifiques :

- Observatoire des urgences Est-RESCUE,
- Agence régionale de santé Grand Est.

Comité de rédaction

Oriane Broustal
Morgane Colle
Caroline Fiet
Bertrand Galet
Nadège Marguerite
Christine Meffre
Sophie Raguet
Morgane Trouillet
Jenifer Yai
Michel Vernay

Diffusion

Santé publique France Grand Est
Tél. 03 83 39 29 43
GrandEst@santepubliquefrance.fr

Retrouvez nous sur : santepubliquefrance.fr

Twitter : @sante-prevention