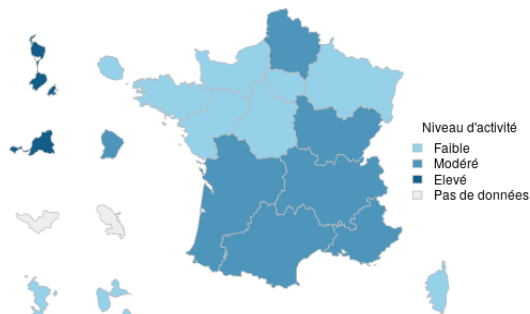


[Prévention: nouveautés 2023 du calendrier vaccinal, p 2](#)

[Surveillance des épidémies hivernales, p 3- 4](#)

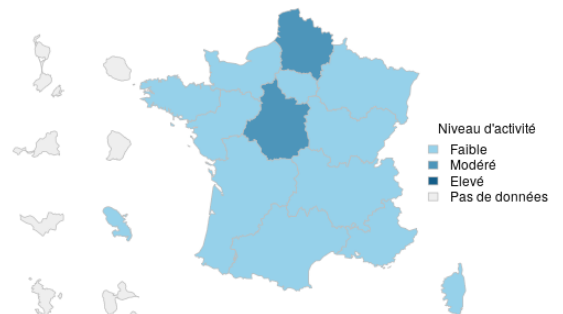
**Grippe et syndrome grippal : Fin de la surveillance nationale**

**Gastroentérite aiguë  
Services d'accueil des urgences**



Source : Réseau Oscour, Santé publique France, 2023

**Gastroentérite aiguë  
SOS Médecins**



Source : SOS Médecins, Santé publique France, 2023

[Surveillance COVID-19, p 5-7](#)

Nouvelles infections Covid-19 Semaine 16	
Nombre de cas	Taux d'incidence
2 640	48 cas / 100 000 hab.
↘	↘

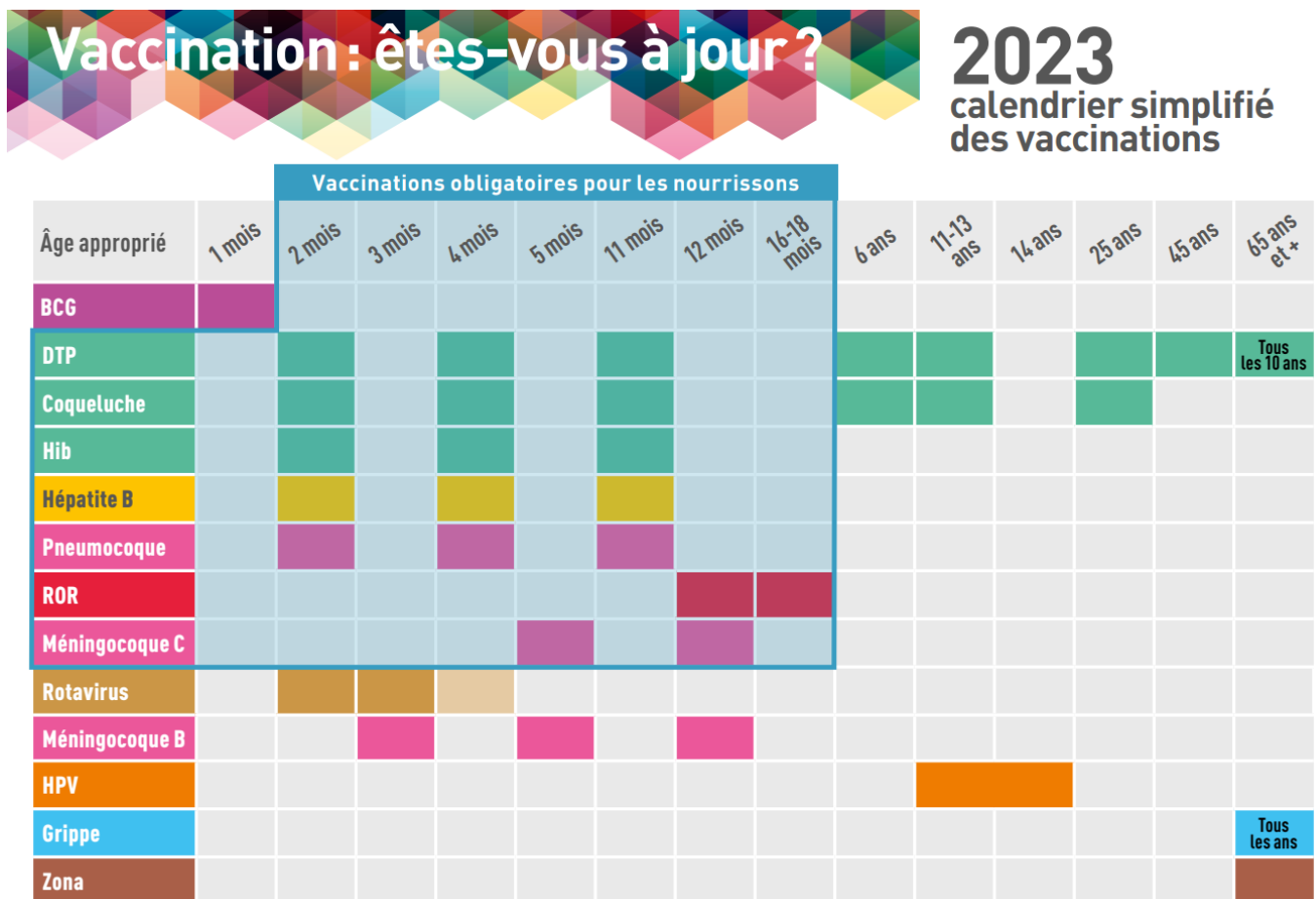
Prise en charge médicale pour Covid-19 Semaine 16	
Nombre de consultations SOS médecins	Nombre de passages aux urgences
98	150
→	↘

[Focus : campagne « Parier, c'est pas rien » du 5 mai au 20 juin 2023, p.8](#)

# Calendrier vaccinal 2023 : quelles sont les nouveautés ?

- La vaccination contre les **rotavirus** est recommandée chez l'ensemble des nourrissons âgés de 6 semaines à 6 mois avec un schéma vaccinal en deux doses (à 2 et 3 mois) ou 3 doses (à 2,3 et 4 mois) selon le vaccin utilisé.
- La vaccination contre la **grippe saisonnière** est désormais ouverte aux enfants âgés de 2 à 17 ans révolus sans comorbidités. Les quatre vaccins antigrippaux peuvent être utilisés chez l'enfant, mais s'il est disponible, il est recommandé d'utiliser préférentiellement le vaccin Fluenz Tetra® qui peut être administré par voie nasale.
- Désormais, en plus des médecins, certains vaccins pourront être prescrits et administrés par les pharmaciens, infirmiers et laboratoires de biologie médicale. Les sages-femmes ainsi que les étudiants en médecine et pharmacie (à partir du 3e cycle) auront également la possibilité d'administrer certains vaccins.

Le calendrier des vaccinations 2023 à destination des professionnels de santé est disponible sur le site du ministère de la Santé et de la Prévention, ainsi que sur [vaccination-info-service.fr](http://vaccination-info-service.fr) et le site internet de Santé publique France dans sa version simplifiée, à destination du grand public.



Pour en savoir plus



Le site de référence qui répond à vos questions

# Surveillance de la grippe et des syndromes grippaux

## Synthèse

- **OSCOUR®** : En semaine 18-2023, le nombre de passages aux urgences pour syndrome grippal, tous âges, poursuit sa diminution (31 contre 49 en S17-2023). La part d'activité est également en baisse, avec 0,1 % des passages en SAU liés à la grippe ;
- **SOS Médecins** : Le nombre de consultations pour syndrome grippal, tous âges, poursuit sa diminution (174 consultations contre 199 en S17-2023), soit une part d'activité de 5,7 % ;
- **Cas graves** : Depuis le début de la surveillance, 56 cas graves de grippe ont été signalés par les services de réanimation de la région ;
- **Cas groupés en EHPAD** : 59 foyers de cas groupés ont été signalés depuis début octobre 2022 ;
- **Données de virologie** : D'après les données des laboratoires de virologie des CHU Strasbourg, Nancy et Reims, la circulation des virus grippaux est très faible en semaine 18-2023. Une co-circulation de rhinovirus et de para influenza est observée.
- Ce point sera le dernier de la saison 2022-2023. Pour consulter le bilan préliminaire national de la surveillance de la grippe, [cliquez ici](#)

Figure 1. Taux et nombre de diagnostics de syndrome grippal parmi le total des passages aux urgences, 2020-2023. Région Grand Est (Source : OSCOUR®)

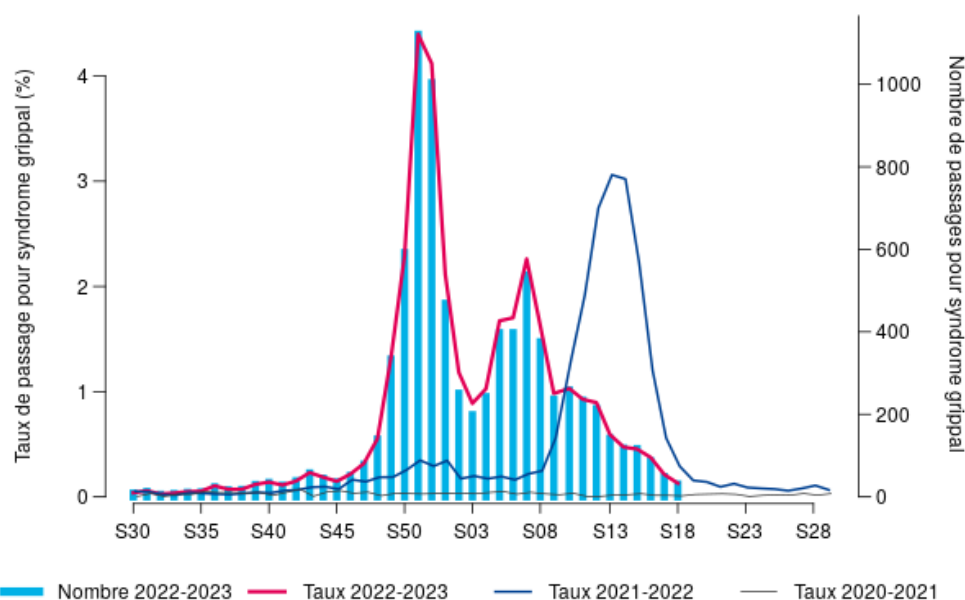
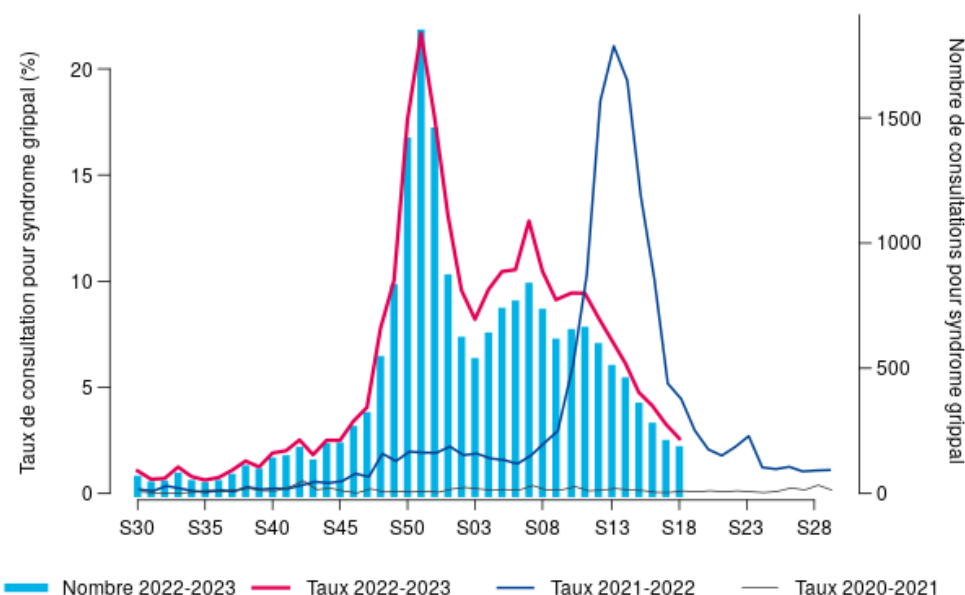


Figure 2. Taux et nombre de diagnostics de syndrome grippal parmi le total des consultations, 2020-2023. Région Grand Est (Source : SOS Médecins)



# Surveillance des gastro-entérites aiguës (GEA)

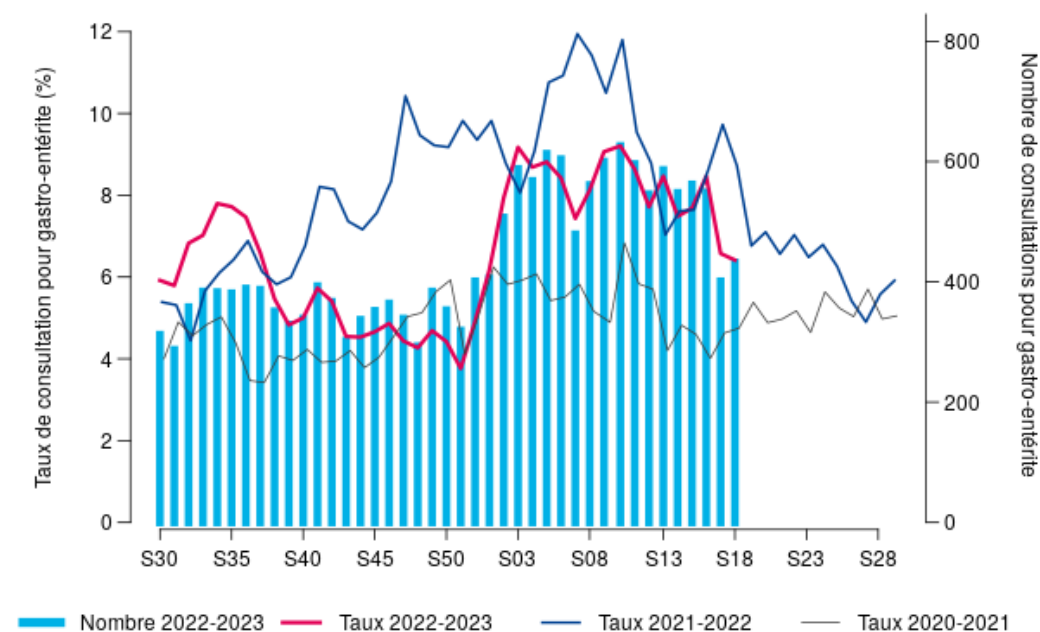
## Synthèse

- **Oscour®** : Le nombre de passages aux urgences pour GEA, tous âges, est en diminution par rapport à la semaine précédente, avec 239 passages en S18-2023, soit une part d'activité de 1,0 % ;
- **SOS Médecins** : Le nombre de consultations pour GEA, tous âges, est en augmentation par rapport à la semaine précédente, avec 432 consultations (contre 401 en S17-2023), soit 6,4 % de part d'activité ;
- **Données de virologie** : D'après les données issues des laboratoires de virologie des CHU de Reims, Nancy et Strasbourg, les virus entériques (majoritairement du rotavirus) continuent de circuler.

Figure 3. Taux et nombre de diagnostics de gastro-entérite aiguë parmi le total des passages aux urgences, 2020-2023. Région Grand Est (Source : OSCOUR®)



Figure 4. Taux et nombre de diagnostics de gastro-entérite aiguë parmi le total des consultations, 2020-2023. Région Grand Est (Source : SOS Médecins)

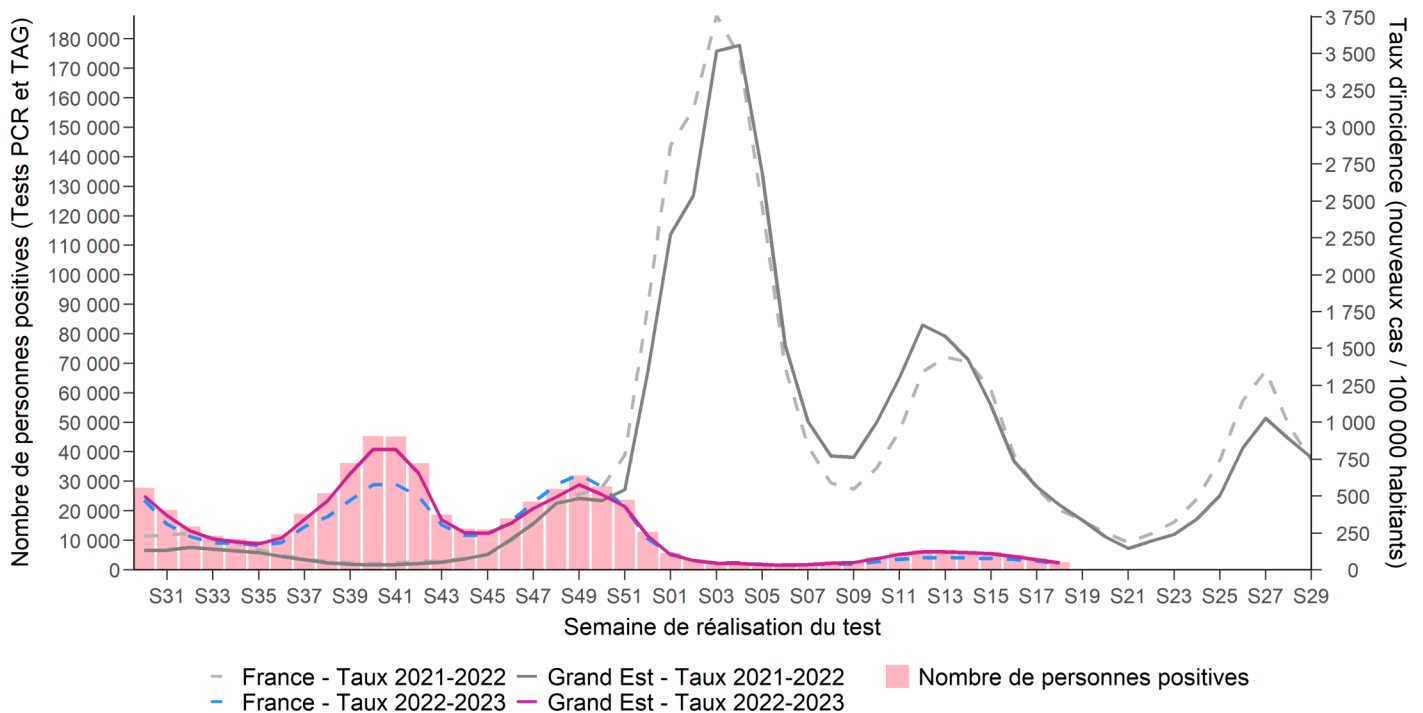


## Synthèse

### Surveillance virologique du SARS-CoV-2

- En semaine 18-2023, le taux d'incidence poursuit sa diminution (48 cas pour 100 000 habitants contre 69 en semaine 17-2023) ;
- Le taux d'incidence diminue dans l'ensemble des classes d'âge. Le taux d'incidence le plus faible est encore observé chez les 0-9 ans (9 cas pour 100 000 habitants). Le taux d'incidence le plus élevé est encore observé chez les 80 ans et plus (120 cas pour 100 000 habitants) ;
- Les taux d'incidence départementaux sont en diminution dans l'ensemble des départements par rapport à la semaine précédente. Le taux d'incidence le plus élevé est observé en Meurthe-et-Moselle (60 cas pour 100 000 habitants) et le plus faible est observé en Haute-Marne (32 cas pour 100 000 habitants) ;
- Le taux de positivité (15 %) est stable par rapport à la semaine précédente ;
- Le taux de dépistage est de 323 tests pour 100 000 habitants en semaine 18-2023 ; il est en baisse dans l'ensemble des classes d'âge.

Figure 5. Taux hebdomadaire d'incidence (nombre de nouveaux cas / 100 000 habitants) de COVID-19, région Grand Est et France au 10/05/2023 (Source : S-IDEP)



## Synthèse

### Surveillance des recours aux soins pour suspicion de COVID-19

- **Oscour®** : En semaine 18-2023, le nombre de passages aux urgences pour COVID-19 continue de diminuer (150 contre 169 en S17-2023), soit une part d'activité de 0,6 % ;
- **SOS Médecins** : En semaine 18-2023, le nombre de consultations SOS médecins pour COVID-19 fluctue (98 contre 77 en S17-2023), soit une part d'activité des associations SOS Médecins de la région de 1,5 %.

Figure 6. Taux et nombre de diagnostics de COVID-19 parmi le total des passages aux urgences, 2020-2023. Région Grand Est (Source : OSCOUR®)

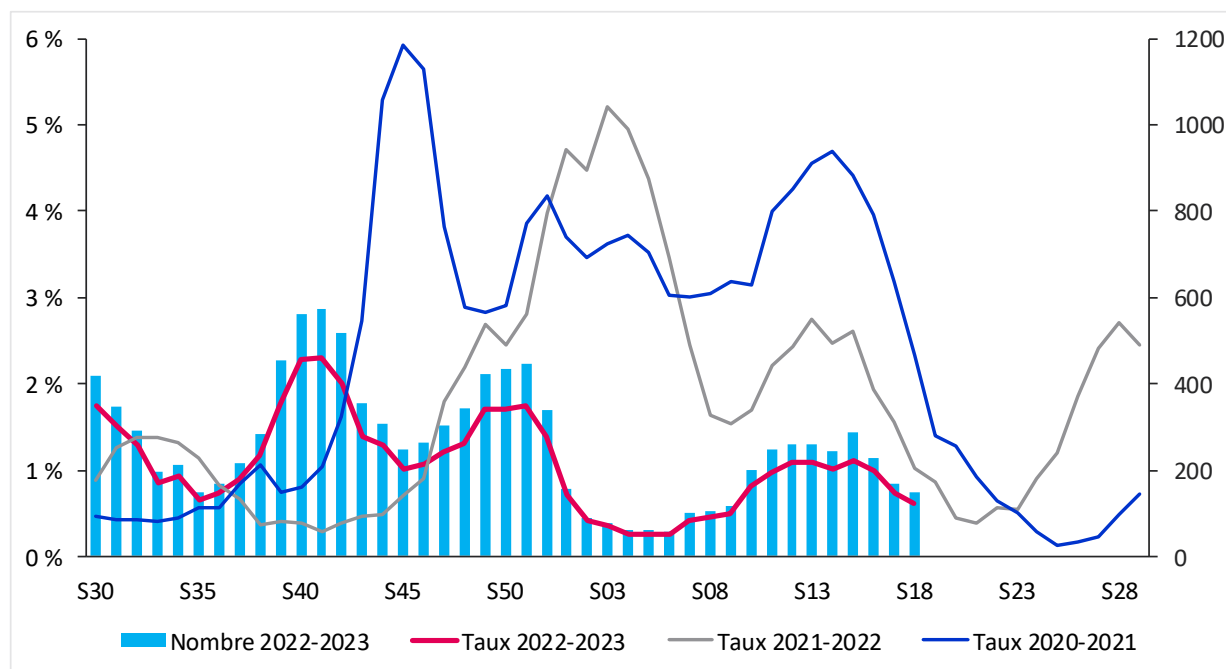
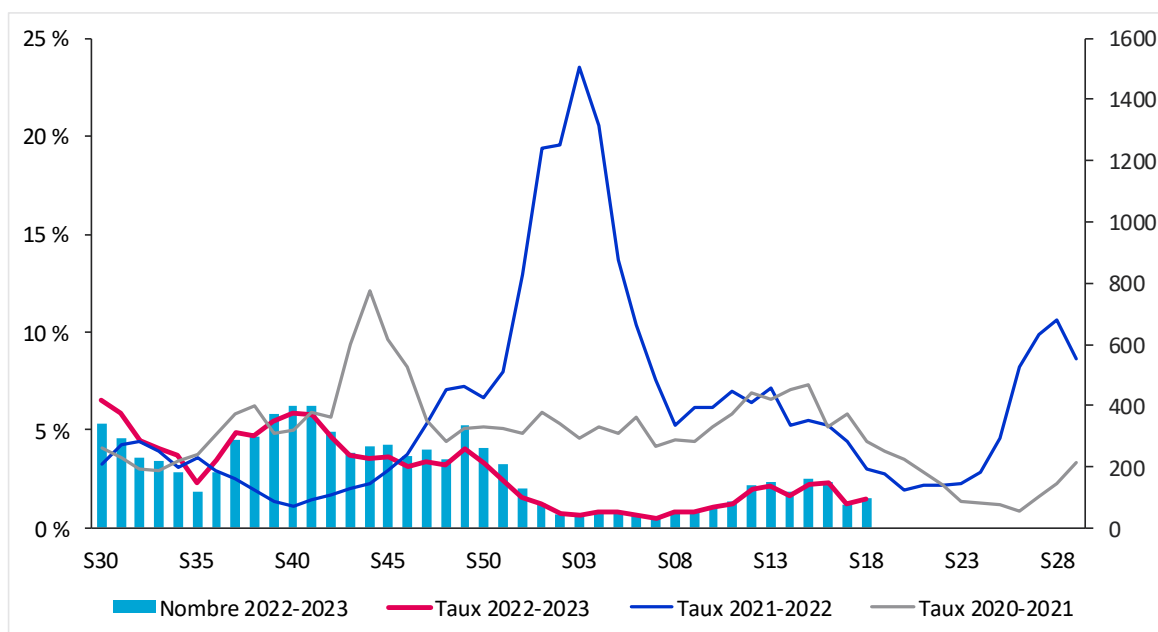
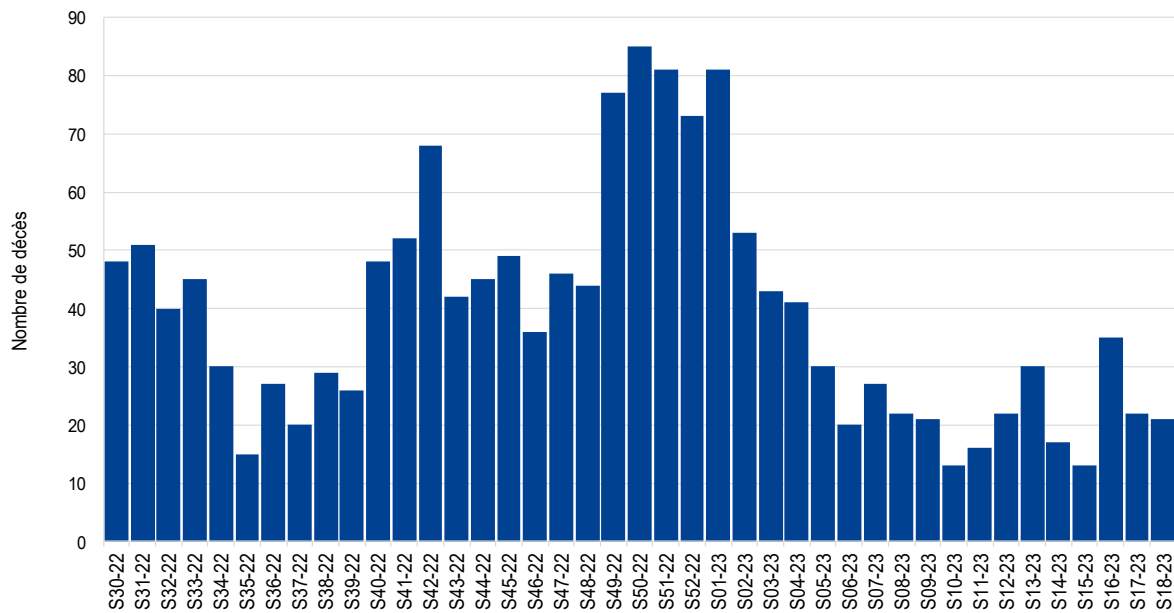


Figure 7. Taux et nombre de diagnostics de COVID-19 parmi le total des consultations, 2020-2023. Région Grand Est (Source : SOS Médecins)



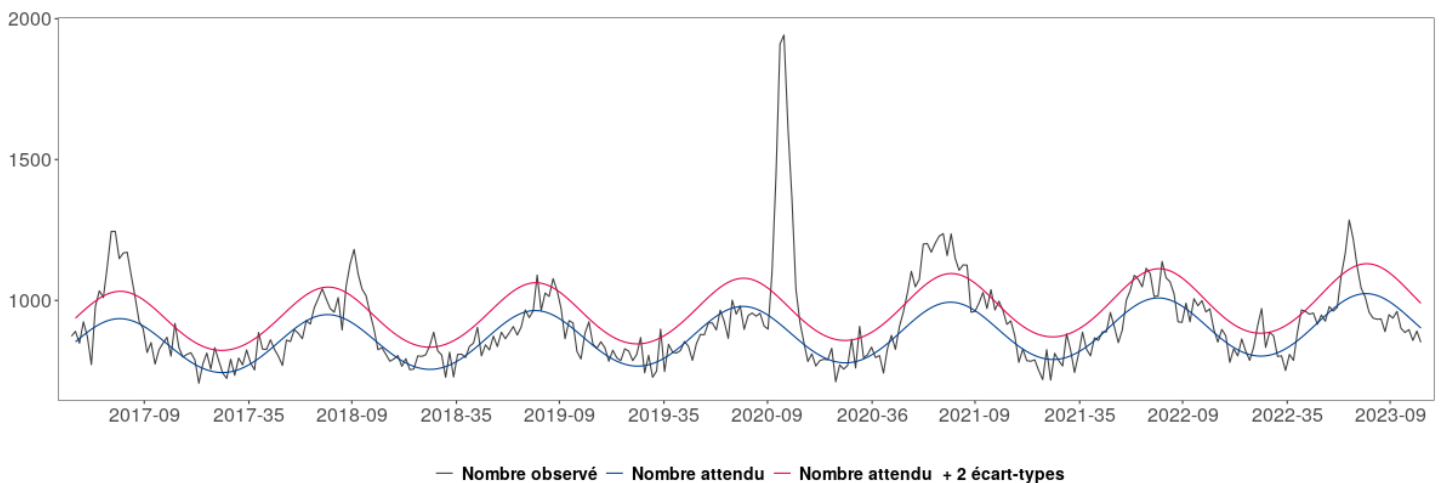
## Mortalité liée à la COVID-19

Figure 8. Nombre hebdomadaire de personnes décédées du COVID-19 en établissements de santé, Grand Est (Source : Etablissements de santé déclarant des cas confirmés de COVID-19 au 09/05/2023)



## Mortalité toutes causes confondues de décès

Figure 9. Mortalité toutes causes, toutes classes d'âge confondues, jusqu'à la semaine 16-2023, Grand Est (Source : Insee, au 10/05/2023)



## Focus: campagne « Parier, c'est pas rien » du 5 mai au 20 juin 2023

Santé publique France rediffuse la campagne de prévention sur les risques liés aux paris sportifs, intitulée « Parier, c'est pas rien » du 5 mai et le 20 juin 2023, diffusée pour la première fois en novembre dernier à l'occasion de la Coupe du monde de football au Qatar.

**Pour rappel, les paris sportifs se sont considérablement développés en France ces dernières années.** Ils constituent la 2<sup>ème</sup> forme de jeu la plus pratiquée en 2019, derrière les jeux de loterie, et la seule forme de jeu d'argent et de hasard dont la prévalence a progressé entre 2014 et 2019 dans la population adulte (+37%). Ils se sont **popularisés auprès d'un public jeune, particulièrement vulnérable**, puisque 72% des parieurs ont entre 18 et 35 ans, sont issus de milieux modestes et sont plus fréquemment chômeurs. Ainsi, afin de **diminuer le nombre de parieurs ayant une pratique à risque**, Santé publique France a initié des campagnes de prévention à destination des joueurs âgés de 18 à 35 ans, à travers différents leviers et messages.

**Différentes problématiques seront ainsi abordées :**

- Les techniques marketing et promesses trompeuses des opérateurs de jeu,
- Le caractère fortement addictif du jeu,
- Les multiples conséquences de cette addiction pour les joueurs et pour leur entourage,
- L'illusion de l'expertise et du contrôle, particulièrement ancrée chez les parieurs.

Toute la campagne s'articulera autour du slogan « Parier, c'est pas rien » et renverra vers le site [Joueurs-info-service.fr](https://joueurs-info-service.fr), où les joueurs pourront trouver les réponses à leurs questions ainsi que des conseils et solutions pour aller plus loin.

Plus d'informations : [Risques associés aux paris sportifs : pour la première fois Santé publique France lance une campagne de prévention \(santepubliquefrance.fr\)](https://santepubliquefrance.fr)



### Le point épidémi

Remerciements à nos partenaires :

Services d'urgences du réseau Oscour®,

Associations SOS Médecins de Meurthe-et-Moselle, Mulhouse, Reims, Strasbourg et Troyes,

Réseau Sentinelles,

Systèmes de surveillance spécifiques :

- Cas graves de grippe hospitalisés en réanimation,
- Épisodes de cas groupés d'infections respiratoires aiguës en établissements hébergeant des personnes âgées,
- Analyses virologiques réalisées aux CHU de Nancy, Reims et Strasbourg,

Autres partenaires régionaux spécifiques :

- Observatoire des urgences Est-RESCUE,
- Agence régionale de santé Grand Est.

Retrouvez nous sur : [santepubliquefrance.fr](https://santepubliquefrance.fr)

Twitter : @sante-prevention

Comité de rédaction

Oriane Broustal

Morgane Colle

Caroline Fiet

Bertrand Galet

Nadège Marguerite

Christine Meffre

Sophie Raguet

Morgane Trouillet

Jenifer Yaï

Michel Vernay

Diffusion

Santé publique France Grand Est

Tél. 03 83 39 29 43

[GrandEst@santepubliquefrance.fr](mailto:GrandEst@santepubliquefrance.fr)