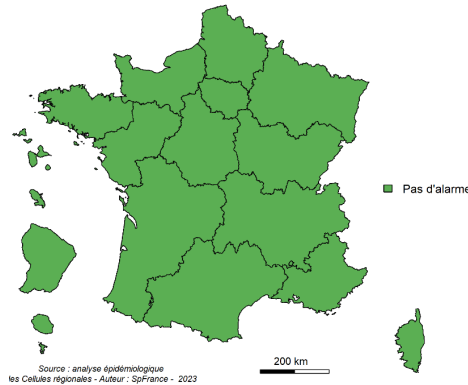


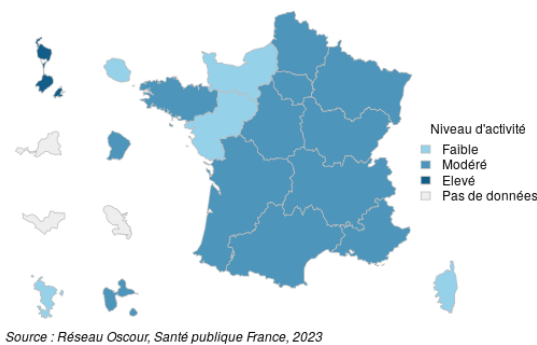
Prévention: nouveautés 2023 du calendrier vaccinal p 2

Surveillance des épidémies hivernales, p 3- 4

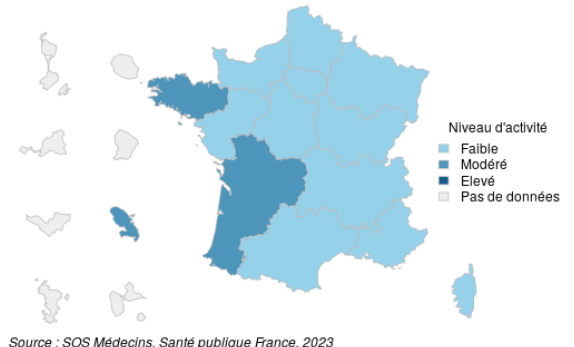
Grippe et syndrome grippal



Gastroentérite aiguë Services d'accueil des urgences



Gastroentérite aiguë SOS Médecins



Surveillance COVID-19, p 5-7

Nouvelles infections Covid-19 Semaine 16	
Nombre de cas	Taux d'incidence
3 833	69 cas / 100 000 hab.
↘	↘

Prise en charge médicale pour Covid-19 Semaine 16	
Nombre de consultations SOS médecins	Nombre de passages aux urgences
77	168*
↘	↘

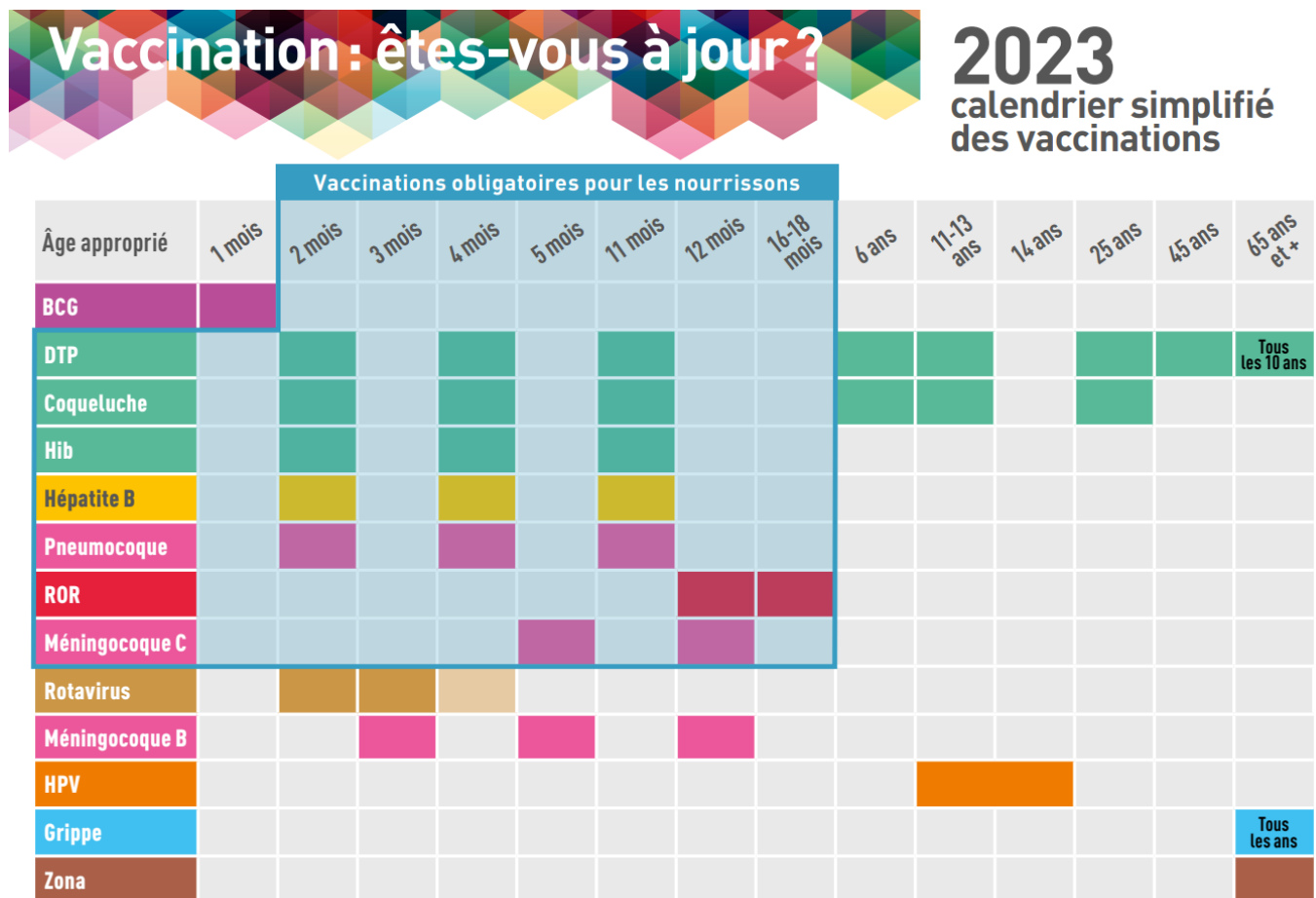
* En raison de problèmes de transmission de RPU, ce nombre ne comprend pas l'ensemble des RPU de la région.

Focus: Une campagne de dénormalisation du tabac du 2 au 31 mai 2023, p.8

Calendrier vaccinal 2023 : quelles sont les nouveautés ?

- La vaccination contre les **rotavirus** est recommandée chez l'ensemble des nourrissons âgés de 6 semaines à 6 mois avec un schéma vaccinal en deux doses (à 2 et 3 mois) ou 3 doses (à 2,3 et 4 mois) selon le vaccin utilisé.
- La vaccination contre la **grippe saisonnière** est désormais ouverte aux enfants âgés de 2 à 17 ans révolus sans comorbidités. Les quatre vaccins antigrippaux peuvent être utilisés chez l'enfant, mais s'il est disponible, il est recommandé d'utiliser préférentiellement le vaccin Fluenz Tetra® qui peut être administré par voie nasale.
- Désormais, en plus des médecins, certains vaccins pourront être prescrits et administrés par les pharmaciens, infirmiers et laboratoires de biologie médicale. Les sages-femmes ainsi que les étudiants en médecine et pharmacie (à partir du 3e cycle) auront également la possibilité d'administrer certains vaccins.

Le calendrier des vaccinations 2023 à destination des professionnels de santé est disponible sur le site du ministère de la Santé et de la Prévention, ainsi que sur vaccination-info-service.fr et le site internet de Santé publique France dans sa version simplifiée, à destination du grand public.



Pour en savoir plus



Le site de référence qui répond à vos questions

Surveillance de la grippe et des syndromes grippaux

Synthèse

- **OSCOUR®** : En semaine 17-2023, le nombre de passages aux urgences pour syndrome grippal, tous âges, poursuit sa diminution (49 contre 87 en S16-2023). La part d'activité est également en baisse, avec 0,2 % des passages en SAU liés à la grippe ;
- **SOS Médecins** : Le nombre de consultations pour syndrome grippal, tous âges, poursuit sa diminution (199 consultations contre 268 en S16-2023), soit une part d'activité de 4,1 % ;
- **Cas graves** : Depuis le début de la surveillance, 56 cas graves de grippe ont été signalés par les services de réanimation de la région ;
- **Cas groupés en EHPAD** : 59 foyers de cas groupés ont été signalés depuis début octobre 2022 ;
- **Données de virologie** : D'après les données des laboratoires de virologie des CHU Strasbourg et Reims, la circulation des virus grippaux est en nette baisse en semaine 17-2023. Une co-circulation de rhinovirus et de para influenza est observée.
- Pour consulter les données nationales de la surveillance de la grippe : [cliquez ici](#)

Figure 1. Taux et nombre de diagnostics de syndrome grippal parmi le total des passages aux urgences, 2020-2023. Région Grand Est (Source : OSCOUR®)

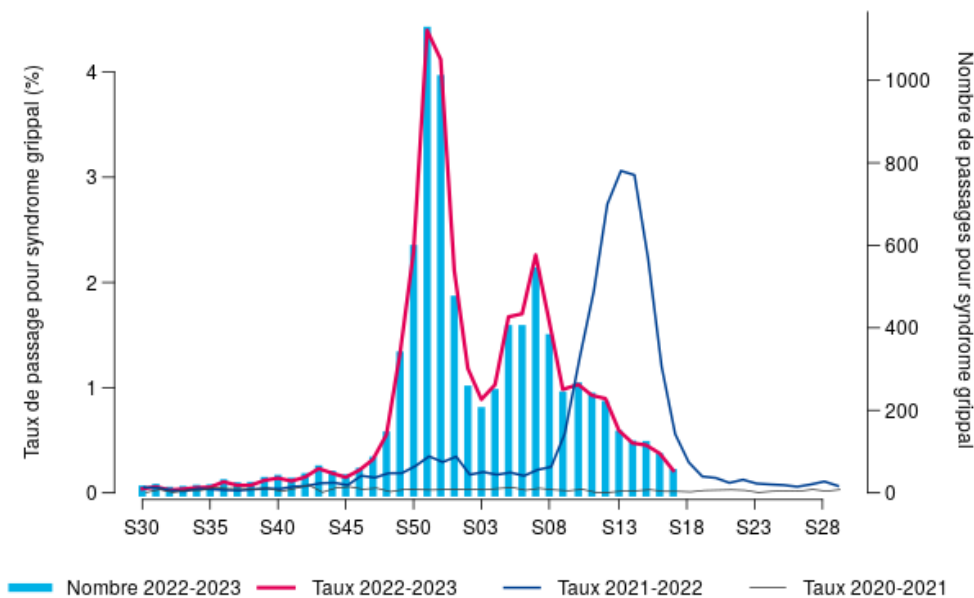
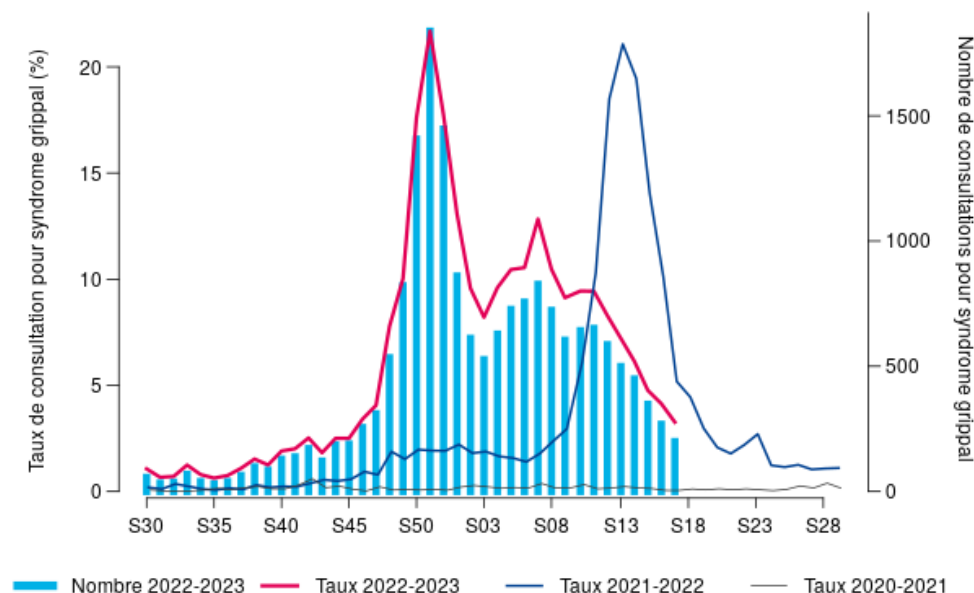


Figure 2. Taux et nombre de diagnostics de syndrome grippal parmi le total des consultations, 2020-2023. Région Grand Est (Source : SOS Médecins)*



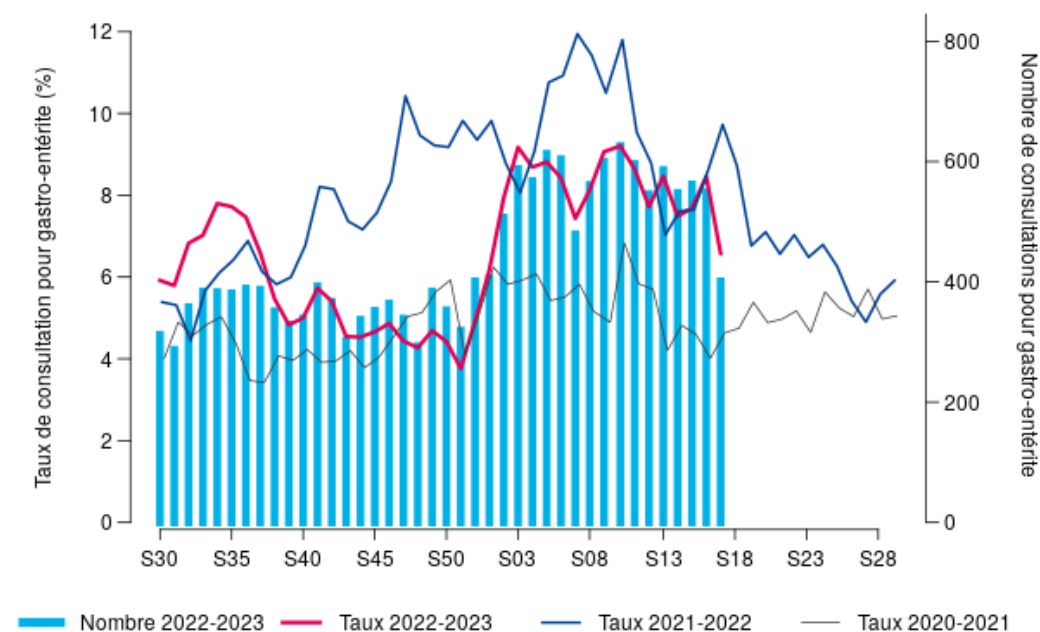
Synthèse

- **Oscour®** : Le nombre de passages aux urgences pour GEA, tous âges, est stable par rapport à la semaine précédente, avec 273 passages en S17-2023, soit une part d'activité de 1,2 % ;
- **SOS Médecins** : Le nombre de consultations pour GEA, tous âges, est en diminution par rapport à la semaine précédente, avec 401 consultations (contre 549 en S16-2023), soit 6,6 % de part d'activité ;
- **Données de virologie** : D'après les données issues des laboratoires de virologie des CHU de Reims et Strasbourg, la circulation des virus entériques (majoritairement du rotavirus) décroît depuis 3 semaines.

Figure 3. Taux et nombre de diagnostics de gastro-entérite aiguë parmi le total des passages aux urgences, 2020-2023. Région Grand Est (Source : OSCOUR®)



Figure 4. Taux et nombre de diagnostics de gastro-entérite aiguë parmi le total des consultations, 2020-2023. Région Grand Est (Source : SOS Médecins)

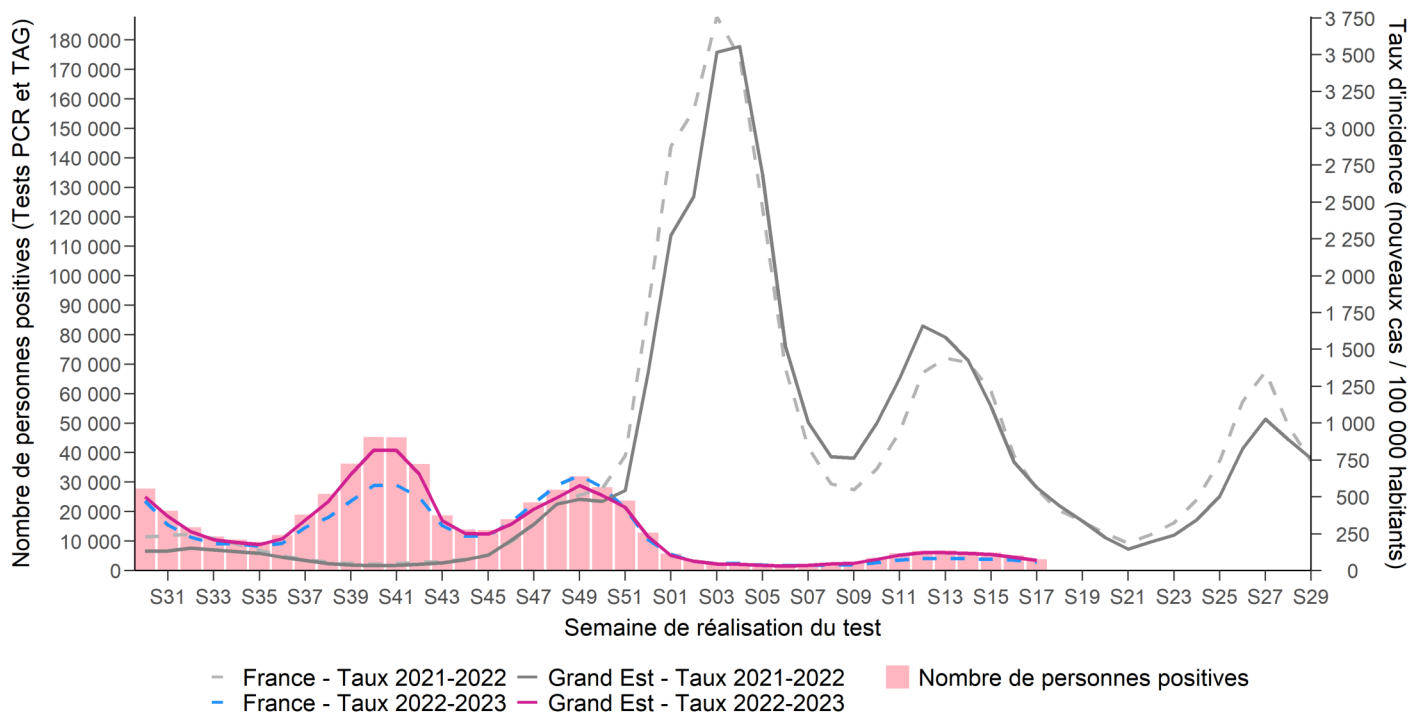


Synthèse

Surveillance virologique du SARS-CoV-2

- En semaine 17-2023, le taux d'incidence poursuit sa diminution (69 cas pour 100 000 habitants contre 91 en semaine 16-2023) ;
- Le taux d'incidence diminue dans l'ensemble des classes d'âge. Le taux d'incidence le plus faible est encore observé chez les 0-9 ans (11 cas pour 100 000 habitants). Le taux d'incidence le plus élevé est encore observé chez les 80 ans et plus (161 cas pour 100 000 habitants) ;
- Les taux d'incidence départementaux sont en diminution dans l'ensemble des départements par rapport à la semaine précédente sauf dans l'Aube où il reste stable. Le taux d'incidence le plus élevé est observé en Meurthe-et-Moselle (86 cas pour 100 000 habitants) et le plus faible est observé en Haute-Marne (35 cas pour 100 000 habitants) ;
- Le taux de positivité (17 %) est en légère diminution par rapport à la semaine précédente ;
- Le taux de dépistage est de 403 tests pour 100 000 habitants en semaine 17-2023 ; il est en baisse dans l'ensemble des classes d'âge.

Figure 5. Taux hebdomadaire d'incidence (nombre de nouveaux cas / 100 000 habitants) de COVID-19, région Grand Est et France au 03/05/2023 (Source : SLD-DEP)



Synthèse

Surveillance des recours aux soins pour suspicion de COVID-19

- **Oscour®** : En semaine 17-2023, le nombre de passages aux urgences pour COVID-19 est en décroissance (168 contre 229 en S16-2023), soit une part d'activité de 0,7 % ;
- **SOS Médecins** : En semaine 17-2023, le nombre de consultations SOS médecins pour COVID-19 est en légère baisse (77 contre 150 en S16-2023), soit une part d'activité des associations SOS Médecins de la région de 1,3 %.

Figure 6. Taux et nombre de diagnostics de COVID-19 parmi le total des passages aux urgences, 2020-2023. Région Grand Est (Source : OSCOUR®)

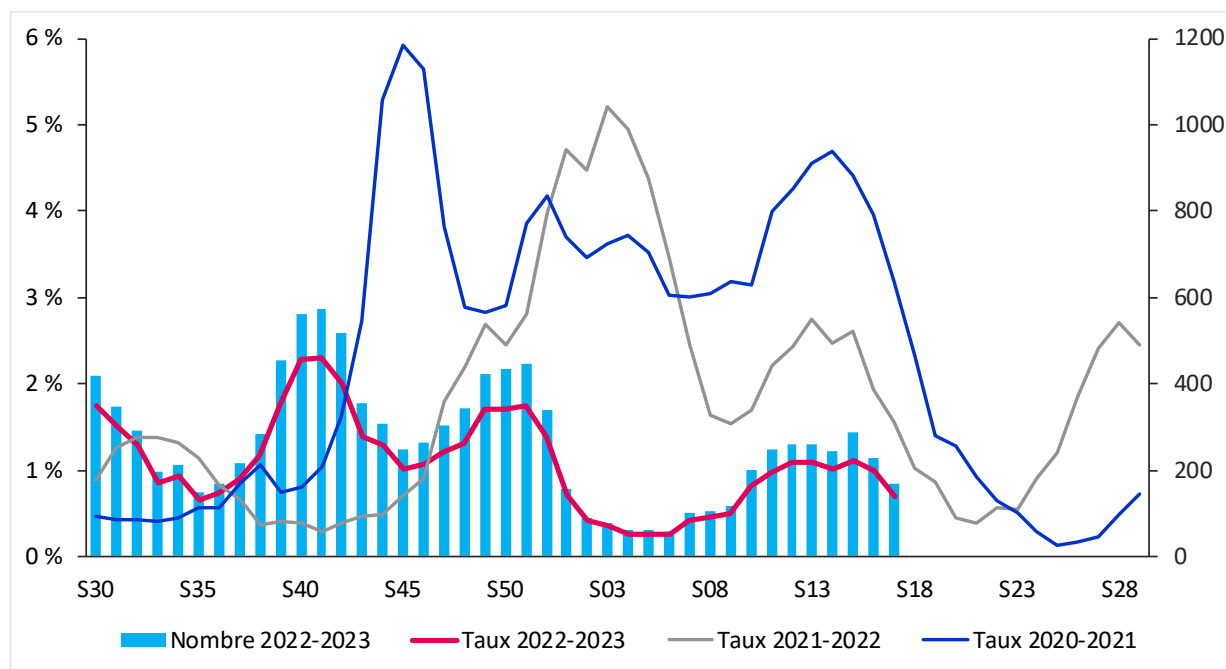
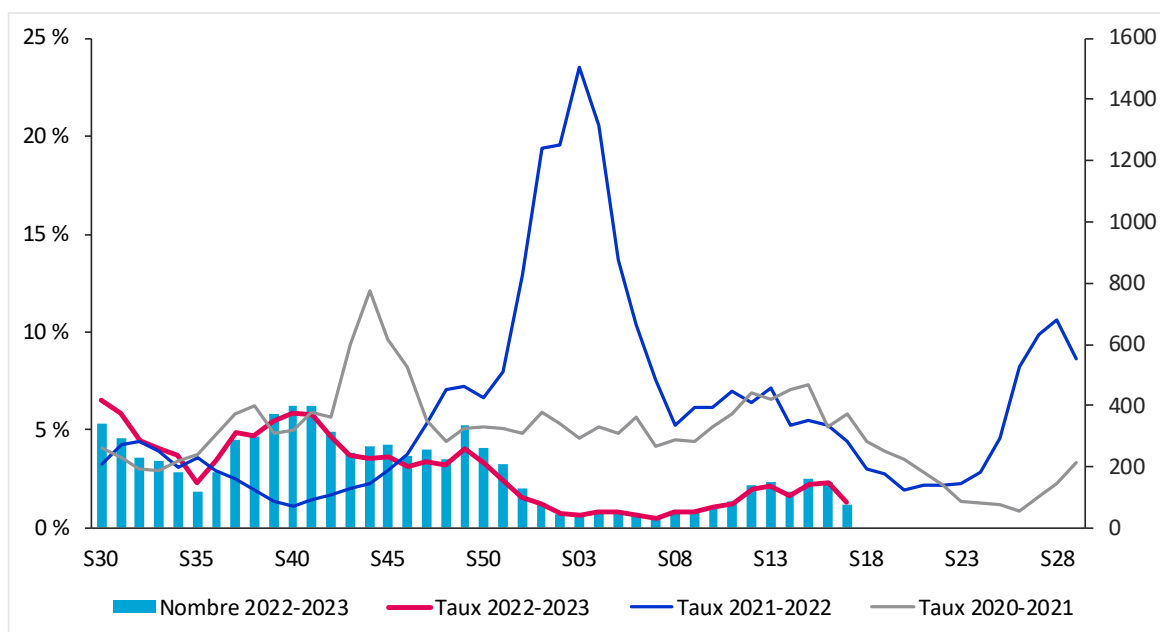
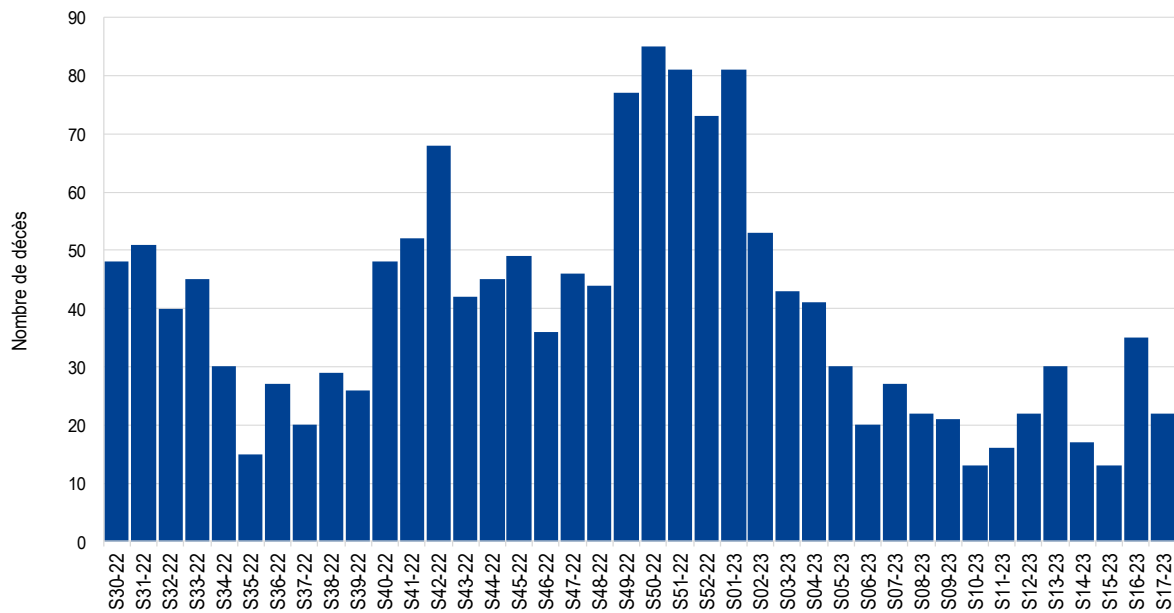


Figure 7. Taux et nombre de diagnostics de COVID-19 parmi le total des consultations, 2020-2023. Région Grand Est (Source : SOS Médecins)



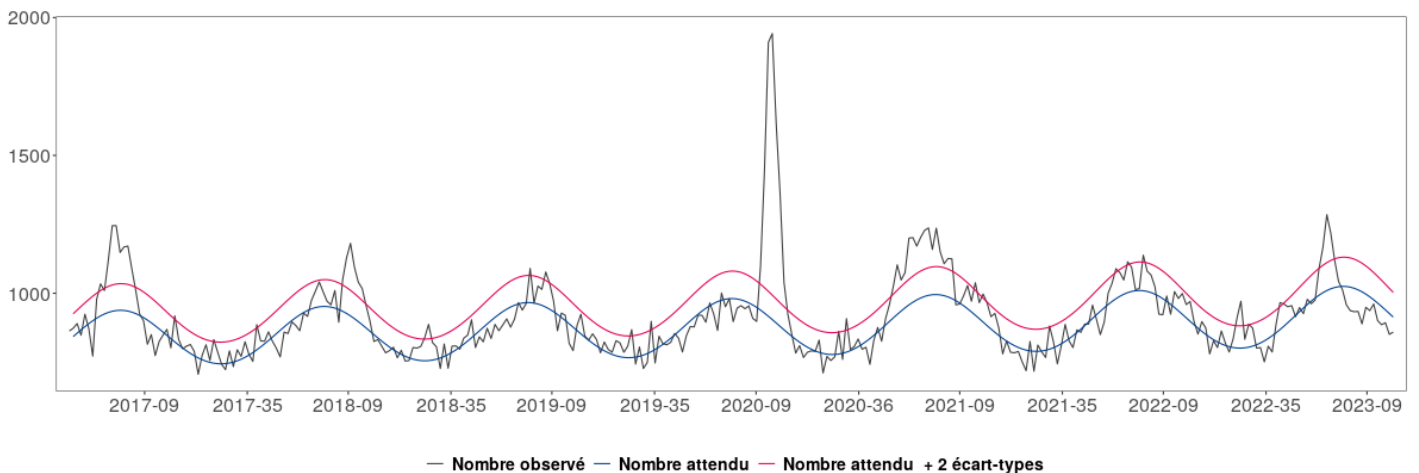
Mortalité liée à la COVID-19

Figure 8. Nombre hebdomadaire de personnes décédées du COVID-19 en établissements de santé, Grand Est (Source : Etablissements de santé déclarant des cas confirmés de COVID-19 au 24/04/2023)



Mortalité toutes causes confondues de décès

Figure 9. Mortalité toutes causes, toutes classes d'âge confondues, jusqu'à la semaine 16-2023, Grand Est (Source : Insee, au 03/05/2023)



Focus: une campagne de dénormalisation du tabac du 2 au 31 mai 2023

La France compte toujours près de 15 millions de fumeurs quotidiens et occasionnels (source : Santé publique France) et la consommation de tabac est la première cause de mortalité évitable. Il reste donc important de poursuivre les actions de prévention liées au tabagisme.

Dans ce contexte, Santé publique France rediffuse **une campagne de dénormalisation du tabac** pour la troisième année consécutive afin de poursuivre les efforts engagés et renforcer le mouvement de dénormalisation pour toute la société. Cette prise de parole renouvelée et optimisée débutera le 2 mai et se poursuivra jusqu'au 31 mai lors de la Journée mondiale sans tabac.

L'objectif à terme est d'augmenter la proportion de fumeurs dont les attitudes sont favorables à l'abstinence tabagique, en rendant plus désirable une vie sans tabac. Sur un ton positif et inspirant, le dispositif invite à rejoindre une vie sans tabac. Il comprend une campagne TV et Internet, une campagne d'affichage de proximité (affichage urbain et dans les transports), ainsi que des bannières digitales, une animation des réseaux sociaux et une opération spéciale (réseaux sociaux et presse digitale).

Vous pouvez télécharger les éléments du dispositif ci-dessous :

- le [film 30 sec](#)
- les [3 versions des films 10 sec](#)
- les [3 versions des films 10 sec sous-titrés en 9/16](#)
- le [film 30 sec sous-titré en 9/16](#)
- Les [affiches](#)



Pour rappel, des informations et des outils sont disponibles toute l'année sur les sites :

- [Les employeurs pour la santé](#) : site s'adressant aux employeurs qui souhaitent aider leurs salariés à arrêter de fumer ;
- [pro.tabac-info-service.fr](#) : site s'adressant aux professionnels de santé pour appuyer leurs conseils et aider leurs patients fumeurs dans leur démarche d'arrêt.

Le point épidémi

Remerciements à nos partenaires :

Services d'urgences du réseau Oscour®,

Associations SOS Médecins de Meurthe-et-Moselle, Mulhouse, Reims, Strasbourg et Troyes,

Réseau Sentinelles,

Systèmes de surveillance spécifiques :

- Cas graves de grippe hospitalisés en réanimation,
- Épisodes de cas groupés d'infections respiratoires aiguës en établissements hébergeant des personnes âgées,
- Analyses virologiques réalisées aux CHU de Nancy, Reims et Strasbourg,

Autres partenaires régionaux spécifiques :

- Observatoire des urgences Est-RESCUE,
- Agence régionale de santé Grand Est.

Retrouvez nous sur : santepubliquefrance.fr

Twitter : @sante-prevention

Comité de rédaction

Oriane Broustal

Morgane Colle

Caroline Fiet

Bertrand Galet

Nadège Marguerite

Christine Meffre

Sophie Raguet

Morgane Trouillet

Jenifer Yai

Michel Vernay

Diffusion

Santé publique France Grand Est

Tél. 03 83 39 29 43

GrandEst@santepubliquefrance.fr