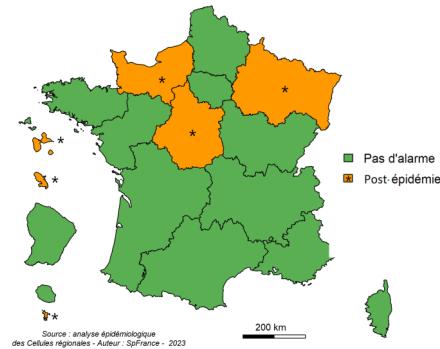


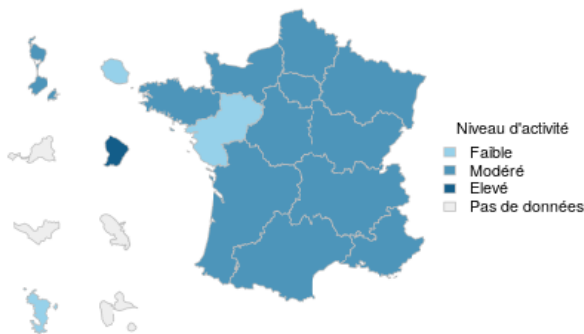
Prévention: nouveautés 2023 du calendrier vaccinal p 2

Surveillance des épidémies hivernales, p 3- 4

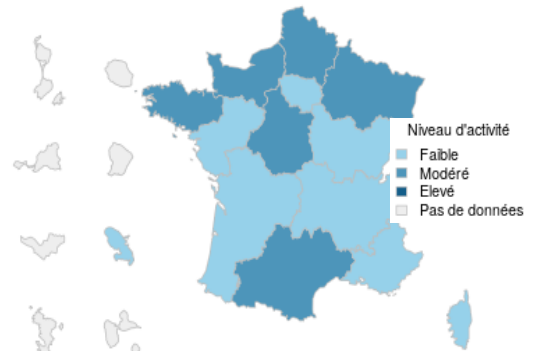
Grippe et syndrome grippal



Gastroentérite aiguë Services d'accueil des urgences



Gastroentérite aiguë SOS Médecins



Surveillance COVID-19, p 5-7

Nouvelles infections Covid-19 Semaine 16	
Nombre de cas	Taux d'incidence
5 061	91 cas / 100 000 hab.
↘	↘

Prise en charge médicale pour Covid-19 Semaine 16	
Nombre de consultations SOS médecins	Nombre de passages aux urgences
150	229*
↘	↘

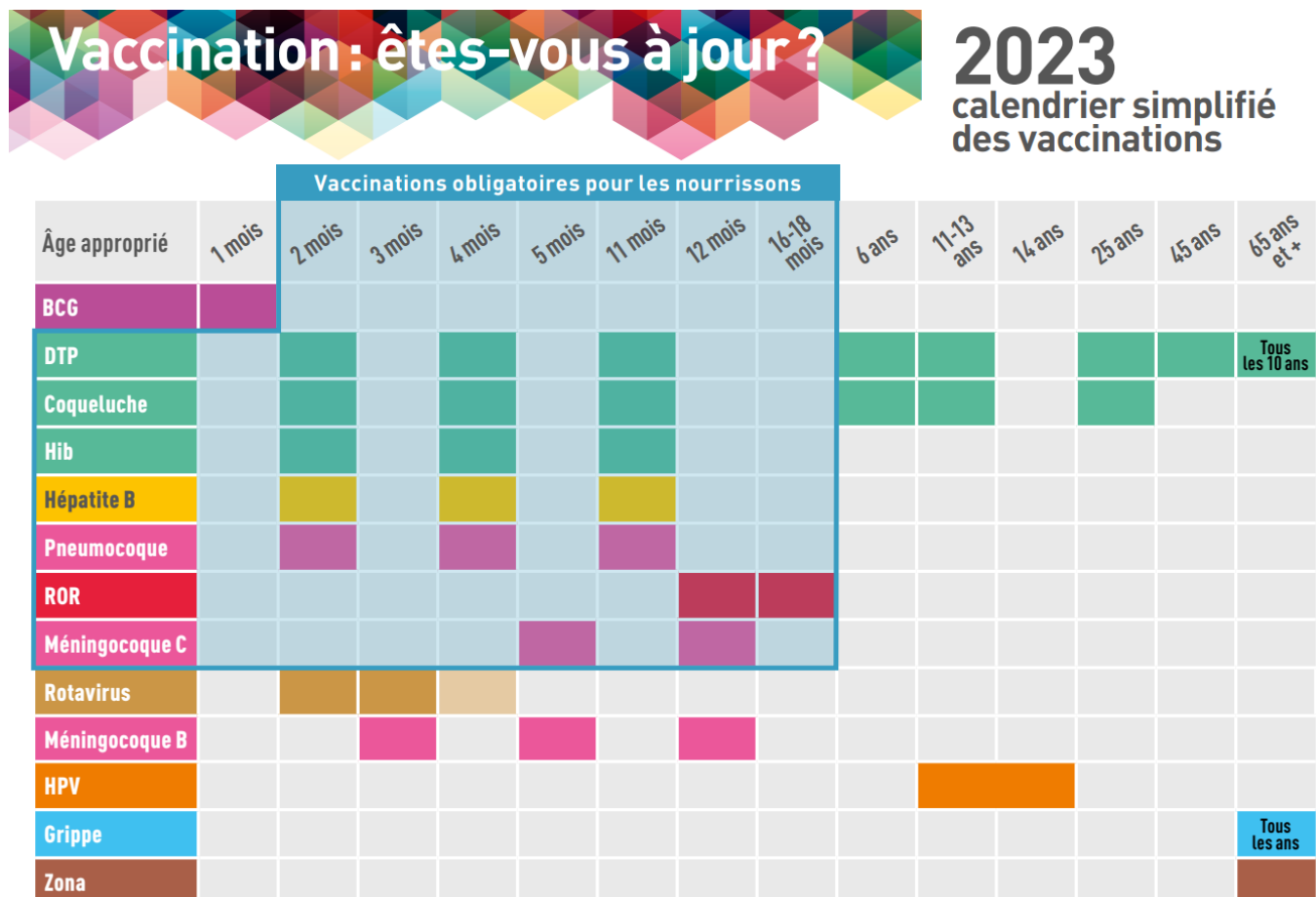
* En raison de problèmes de transmission de RPU, ce nombre ne comprend pas l'ensemble des RPU de la région.

Focus: Semaine européenne de la vaccination 2023 : les outils pour s'informer et tout comprendre sur la vaccination, p 8

Calendrier vaccinal 2023: quelles sont les nouveautés ?

- La vaccination contre les **rotavirus** est recommandée chez l'ensemble des nourrissons âgés de 6 semaines à 6 mois avec un schéma vaccinal en deux doses (à 2 et 3 mois) ou 3 doses (à 2,3 et 4 mois) selon le vaccin utilisé.
- La vaccination contre la **grippe saisonnière** est désormais ouverte aux enfants âgés de 2 à 17 ans révolus sans comorbidités. Les quatre vaccins antigrippaux peuvent être utilisés chez l'enfant, mais s'il est disponible, il est recommandé d'utiliser préférentiellement le vaccin Fluenz Tetra® qui peut être administré par voie nasale.
- Désormais, en plus des médecins, certains vaccins pourront être prescrits et administrés par les pharmaciens, infirmiers et laboratoires de biologie médicale. Les sages-femmes ainsi que les étudiants en médecine et pharmacie (à partir du 3e cycle) auront également la possibilité d'administrer certains vaccins.

Le calendrier des vaccinations 2023 à destination des professionnels de santé est disponible sur le site du ministère de la Santé et de la Prévention, ainsi que sur vaccination-info-service.fr et le site internet de Santé publique France dans sa version simplifiée, à destination du grand public.



Pour en savoir plus



Le site de référence qui répond à vos questions

Surveillance de la grippe et des syndromes grippaux

Synthèse

- **OSCOUR®** : En semaine 16-2023, le nombre de passages aux urgences pour syndrome grippal, tous âges, est en décroissance (87 contre 117 en S15-2023). La part d'activité est également en baisse, avec 0,38 % des passages en SAU liés à la grippe ;
- **SOS Médecins** : Le nombre de consultations pour syndrome grippal, tous âges, est en baisse par rapport à la semaine précédente (268 consultations contre 348 en S15-2023), soit une part d'activité de 4,1 % ;
- **Cas graves** : Depuis le début de la surveillance, 56 cas graves de grippe ont été signalés par les services de réanimation de la région ;
- **Cas groupés en EHPAD** : 59 foyers de cas groupés ont été signalés depuis début octobre 2022 ;
- **Données de virologie** : D'après les données des laboratoires de virologie des CHU Strasbourg, Nancy et Reims, la circulation des virus grippaux est en baisse en semaine 16-2023. Une co-circulation de rhinovirus et de para influenza est observée.
- Pour consulter les données nationales de la surveillance de la grippe : [cliquez ici](#)

Figure 1. Taux et nombre de diagnostics de syndrome grippal parmi le total des passages aux urgences, 2020-2023. Région Grand Est (Source : OSCOUR®)

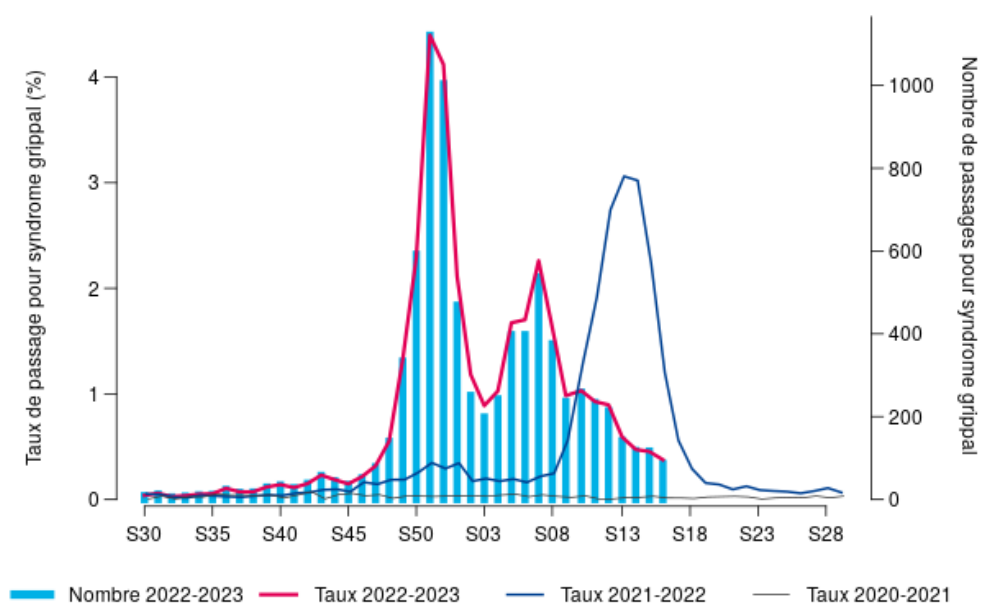
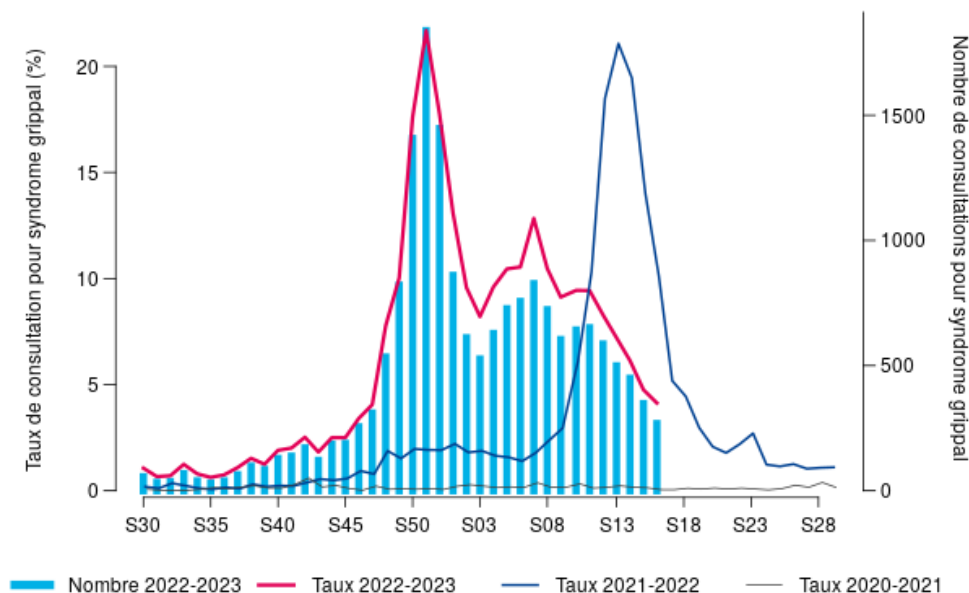


Figure 2. Taux et nombre de diagnostics de syndrome grippal parmi le total des consultations, 2020-2023. Région Grand Est (Source : SOS Médecins)*



Surveillance des gastro-entérites aiguës (GEA)

Synthèse

- **Oscour®** : Le nombre de passages aux urgences pour GEA, tous âges, est en baisse par rapport à la semaine précédente, avec 284 passages en S16-2023, soit une part d'activité de 1,2 % ;
- **SOS Médecins** : Le nombre de consultations pour GEA, tous âges, fluctue légèrement mais reste globalement stable ces dernières semaines, avec 549 passages (contre 562 en S15-2023), soit 8,4 % de part d'activité ;
- **Données de virologie** : D'après les données issues des laboratoires de virologie des CHU de Reims, Nancy et Strasbourg, la circulation des virus entériques (majoritairement du rotavirus) est en diminution par rapport à la semaine précédente.

Figure 3. Taux et nombre de diagnostics de gastro-entérite aiguë parmi le total des passages aux urgences, 2020-2023. Région Grand Est (Source : OSCOUR®)

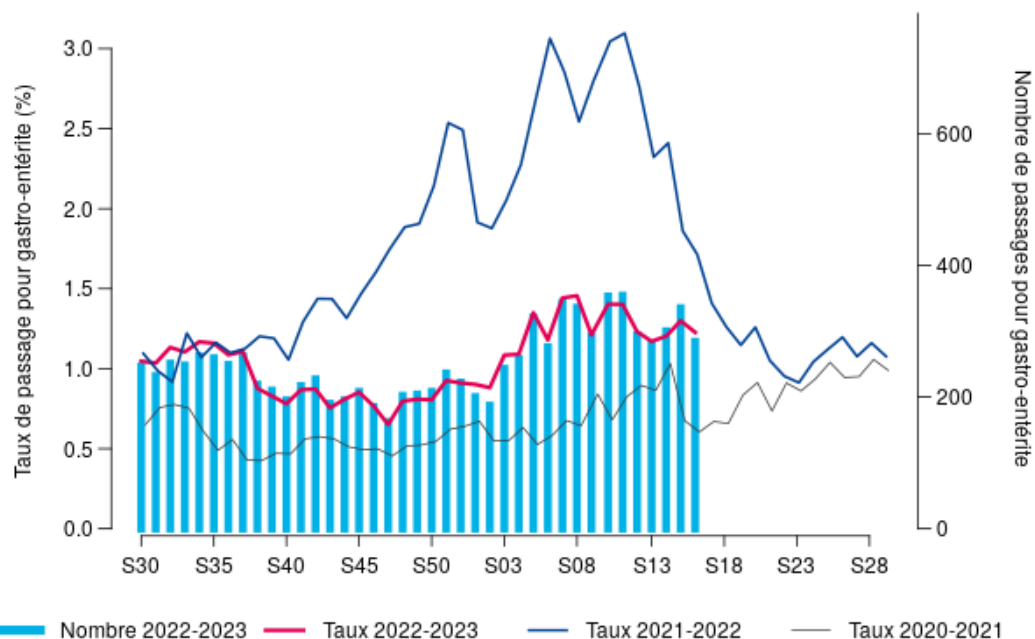
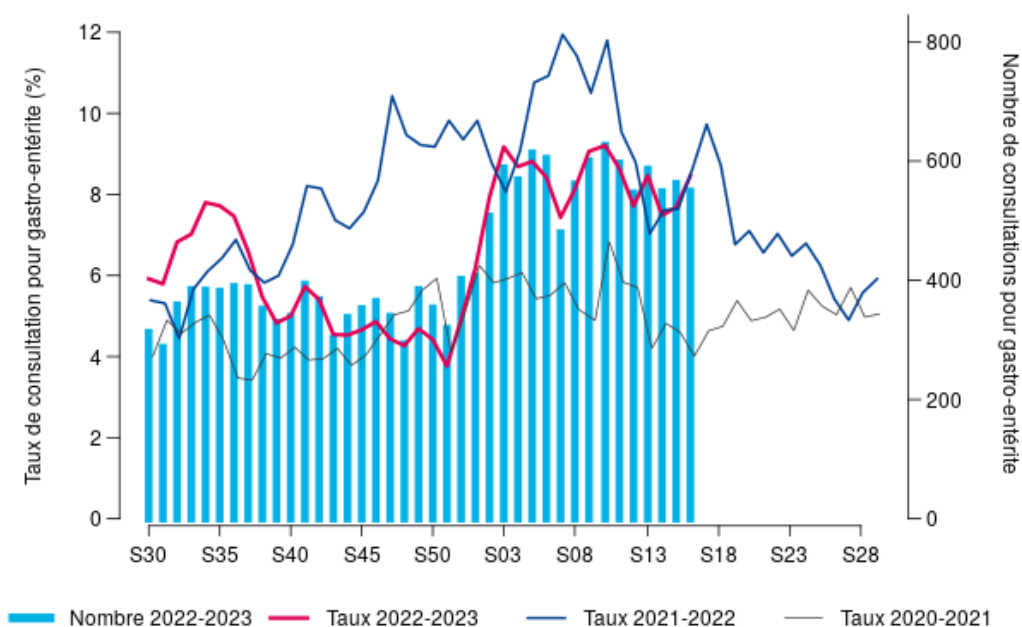


Figure 4. Taux et nombre de diagnostics de gastro-entérite aiguë parmi le total des consultations, 2020-2023. Région Grand Est (Source : SOS Médecins)

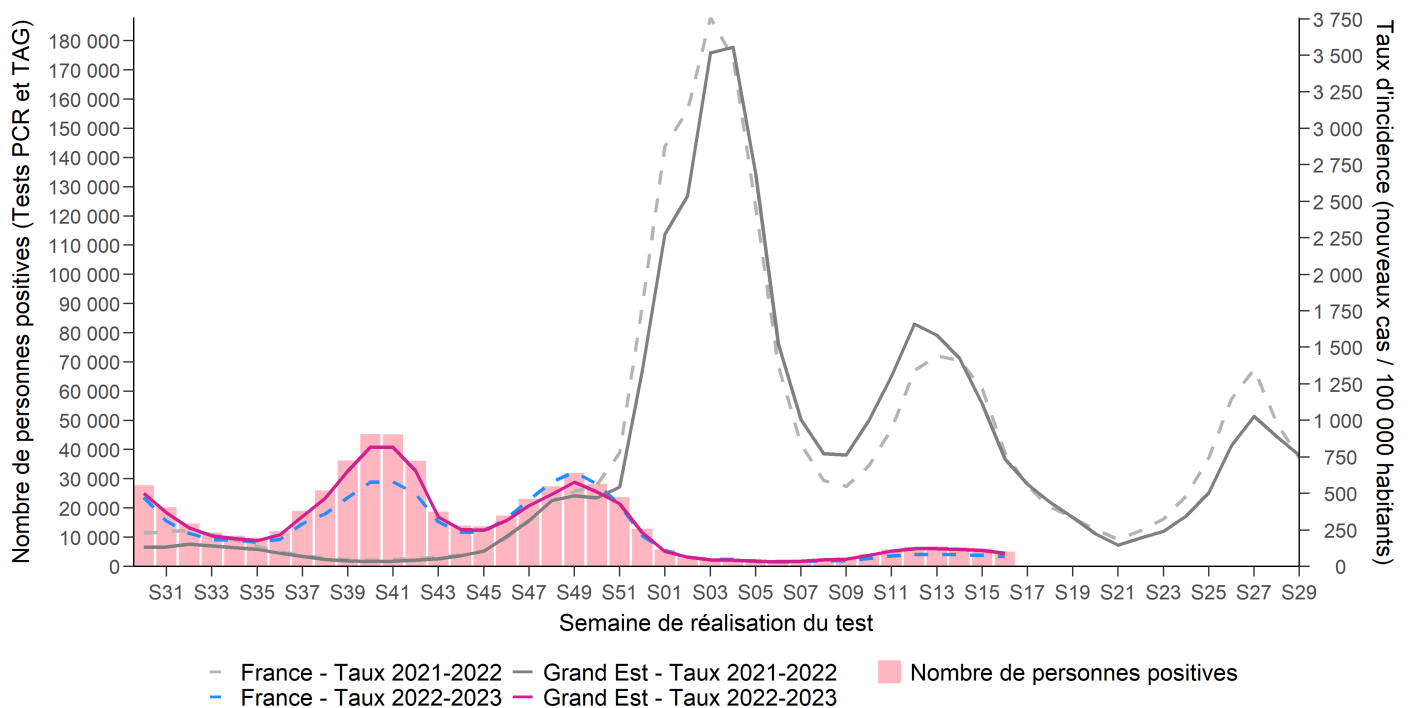


Synthèse

Surveillance virologique du SARS-CoV-2

- En semaine 16-2023, le taux d'incidence poursuit sa diminution (91 cas pour 100 000 habitants contre 109 en semaine 15-2023) ;
- Le taux d'incidence reste stable ou diminue dans l'ensemble des classes d'âge. Le taux d'incidence le plus faible est encore observé chez les 0-9 ans (17 cas pour 100 000 habitants). Le taux d'incidence le plus élevé est encore observé chez les 80 ans et plus (222 cas pour 100 000 habitants) ;
- Les taux d'incidence départementaux sont en diminution dans l'ensemble des départements par rapport à la semaine précédente. Le taux d'incidence le plus élevé est observé dans la Meuse (106 cas pour 100 000 habitants) et le plus faible est observé en Haute-Marne (57 cas pour 100 000 habitants) ;
- Le taux de positivité (19 %) est en légère diminution par rapport à la semaine précédente ;
- Le taux de dépistage est de 479 tests pour 100 000 habitants en semaine 16-2023 ; il est en baisse dans l'ensemble des classes d'âge.

Figure 5. Taux hebdomadaire d'incidence (nombre de nouveaux cas / 100 000 habitants) de COVID-19, région Grand Est et France au 26/04/2023 (Source : SLD-EP)



Synthèse

Surveillance des recours aux soins pour suspicion de COVID-19

- **Oscour®** : En semaine 16-2023, le nombre de passages aux urgences pour COVID-19 est en décroissance (229 contre 289 en S15-2023), soit une part d'activité de 1,0 % ;
- **SOS Médecins** : En semaine 16-2023, le nombre de consultations SOS médecins pour COVID-19 est en légère baisse (150 contre 162 en S15-2023), soit une part d'activité des associations SOS Médecins de la région de 2,3 %.

Figure 6. Taux et nombre de diagnostics de COVID-19 parmi le total des passages aux urgences, 2020-2023. Région Grand Est (Source : OSCOUR®)

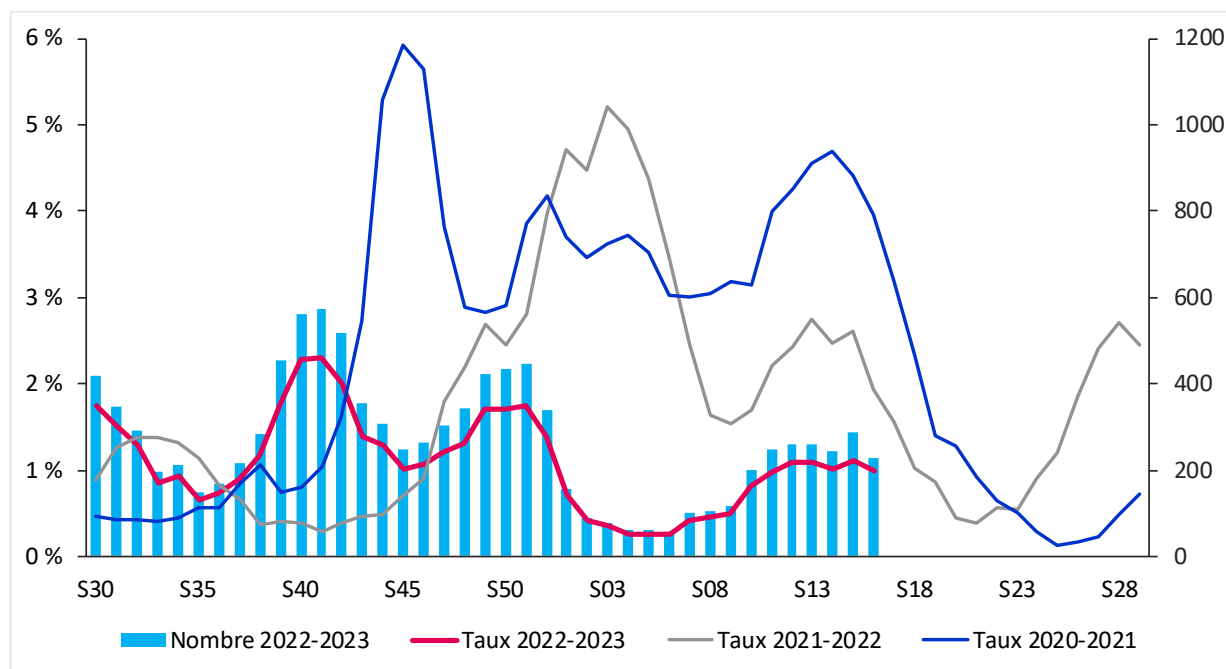
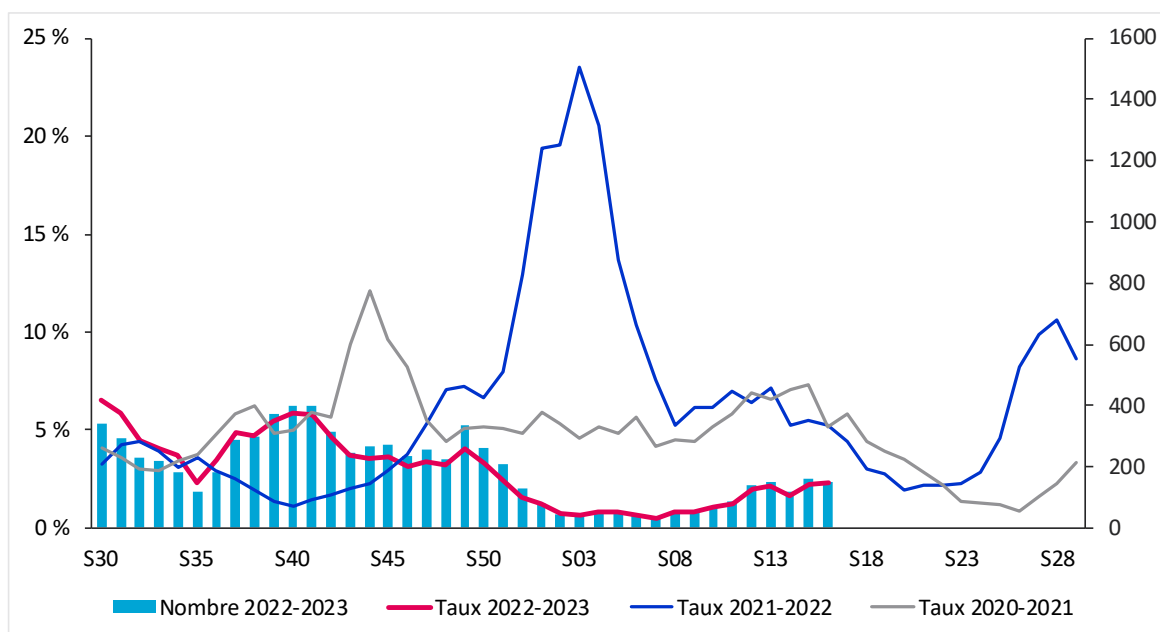
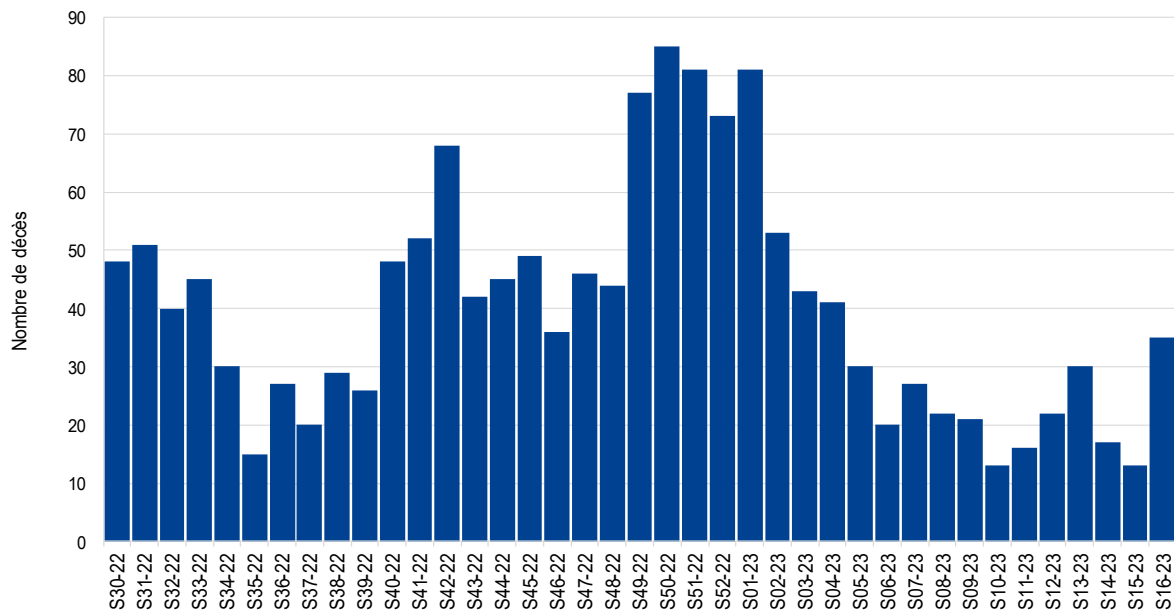


Figure 7. Taux et nombre de diagnostics de COVID-19 parmi le total des consultations, 2020-2023. Région Grand Est (Source : SOS Médecins)



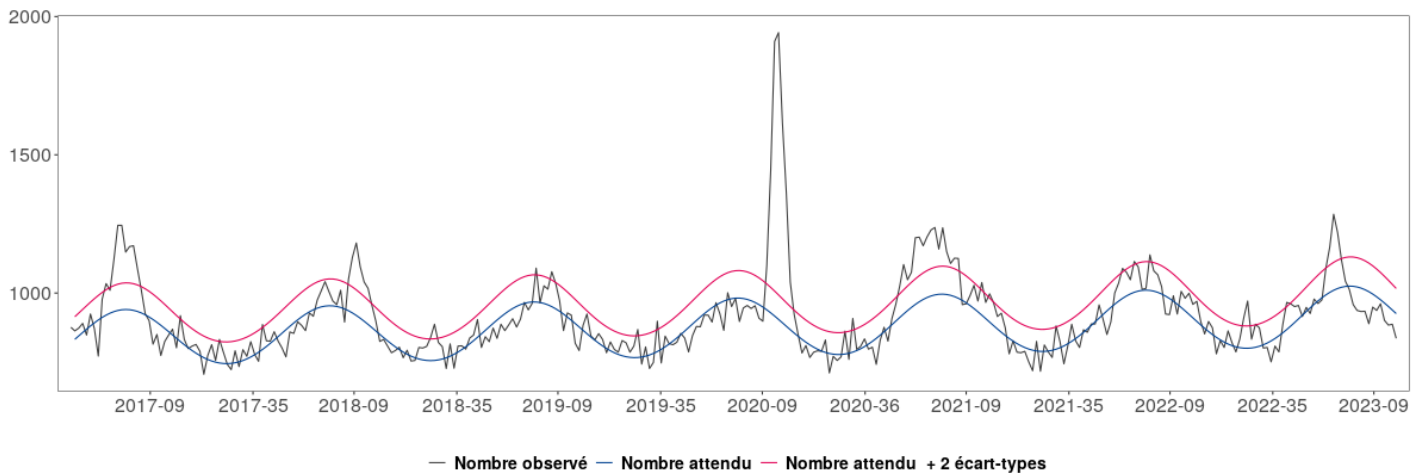
Mortalité liée à la COVID-19

Figure 8. Nombre hebdomadaire de personnes décédées du COVID-19 en établissements de santé, Grand Est (Source : Etablissements de santé déclarant des cas confirmés de COVID-19 au 24/04/2023)



Mortalité toutes causes confondues de décès

Figure 9. Mortalité toutes causes, toutes classes d'âge confondues, jusqu'à la semaine 14-2023, Grand Est (Source : Insee, au 26/04/2023)



Focus: Semaine européenne de la vaccination

À l'occasion de la semaine européenne de la vaccination (SEV), moment fort de l'année pour promouvoir la vaccination, le ministère de la Santé et de la Prévention et Santé publique France souhaitent encourager la vaccination qui demeure le moyen de prévention le plus efficace pour se protéger contre certaines infections graves, et pour diminuer le risque d'épidémie.

Santé publique France a publié les données d'adhésion vaccinale en population générale et les couvertures vaccinales 2022 au niveau national et régional.

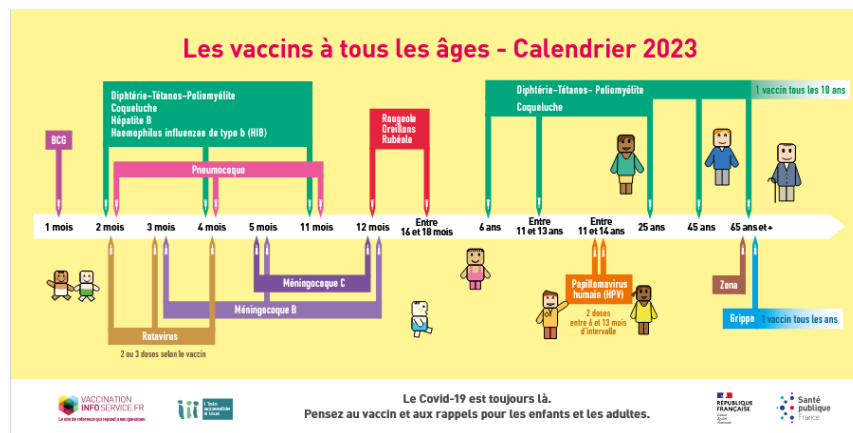
En région **Grand Est** en 2022, 80,5 % des personnes de 18 à 75 ans se déclarent favorables à la vaccination en général.

Les couvertures vaccinales des vaccins obligatoires du nourrisson se stabilisent à un niveau élevé, et elles progressent chez le jeune enfant et l'adolescent (mais restent insuffisantes).

En revanche la couverture vaccinale antigrippale a baissé pour la saison 2022-23 par rapport à la saison précédente (51% vs 53%).

Vous pouvez retrouver le détail de ce bilan [ici](#).

Dans l'objectif d'informer et promouvoir la vaccination auprès du public et des professionnels de santé, Santé publique France met chaque année à disposition de nombreux outils, ils sont disponibles à [cette adresse](#).



Le point épidémiologique

Remerciements à nos partenaires :

Services d'urgences du réseau Oscour®,

Associations SOS Médecins de Meurthe-et-Moselle, Mulhouse, Reims, Strasbourg et Troyes,

Réseau Sentinelles,

Systèmes de surveillance spécifiques :

- Cas graves de grippe hospitalisés en réanimation,
- Épisodes de cas groupés d'infections respiratoires aiguës en établissements hébergeant des personnes âgées,
- Analyses virologiques réalisées aux CHU de Nancy, Reims et Strasbourg,

Autres partenaires régionaux spécifiques :

- Observatoire des urgences Est-RESCUE,
- Agence régionale de santé Grand Est.

Retrouvez nous sur : santepubliquefrance.fr

Twitter : @sante-prevention

Comité de rédaction

Alice Brembilla

Oriane Broustal

Morgane Colle

Caroline Fiet

Bertrand Galet

Nadège Marguerite

Christine Meffre

Sophie Raguet

Morgane Trouillet

Jennifer Yaï

Michel Vernay

Diffusion

Santé publique France Grand Est

Tél. 03 83 39 29 43

GrandEst@santepubliquefrance.fr