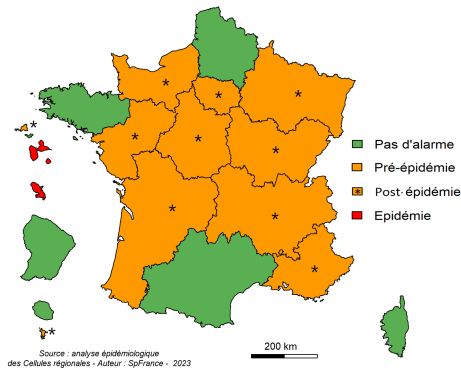


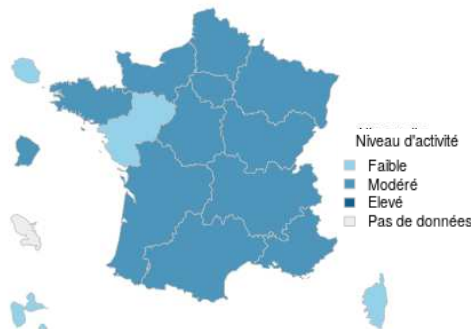
Prévention: calendrier vaccinal quelles sont les nouveautés ? p 2

Surveillance des épidémies hivernales, p 3- 4

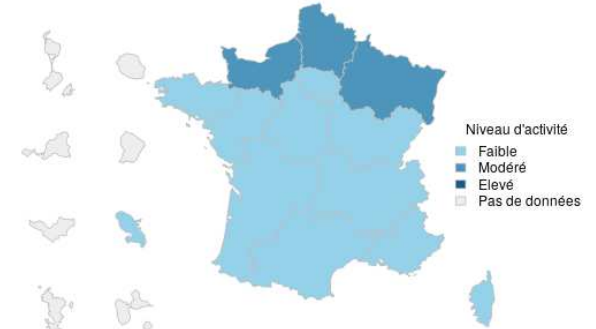
Grippe et syndrome grippal



Gastroentérite aiguë Services d'accueil des urgences



Gastroentérite aiguë SOS Médecins



Surveillance COVID-19, p 5-7

Nouvelles infections Covid-19 Semaine 15	
Nombre de cas	Taux d'incidence
6 023	109 cas / 100 000 hab.
↘	↘

Prise en charge médicale pour Covid-19 Semaine 15	
Nombre de consultations SOS médecins	Nombre de passages aux urgences
162	280*
↗	↗

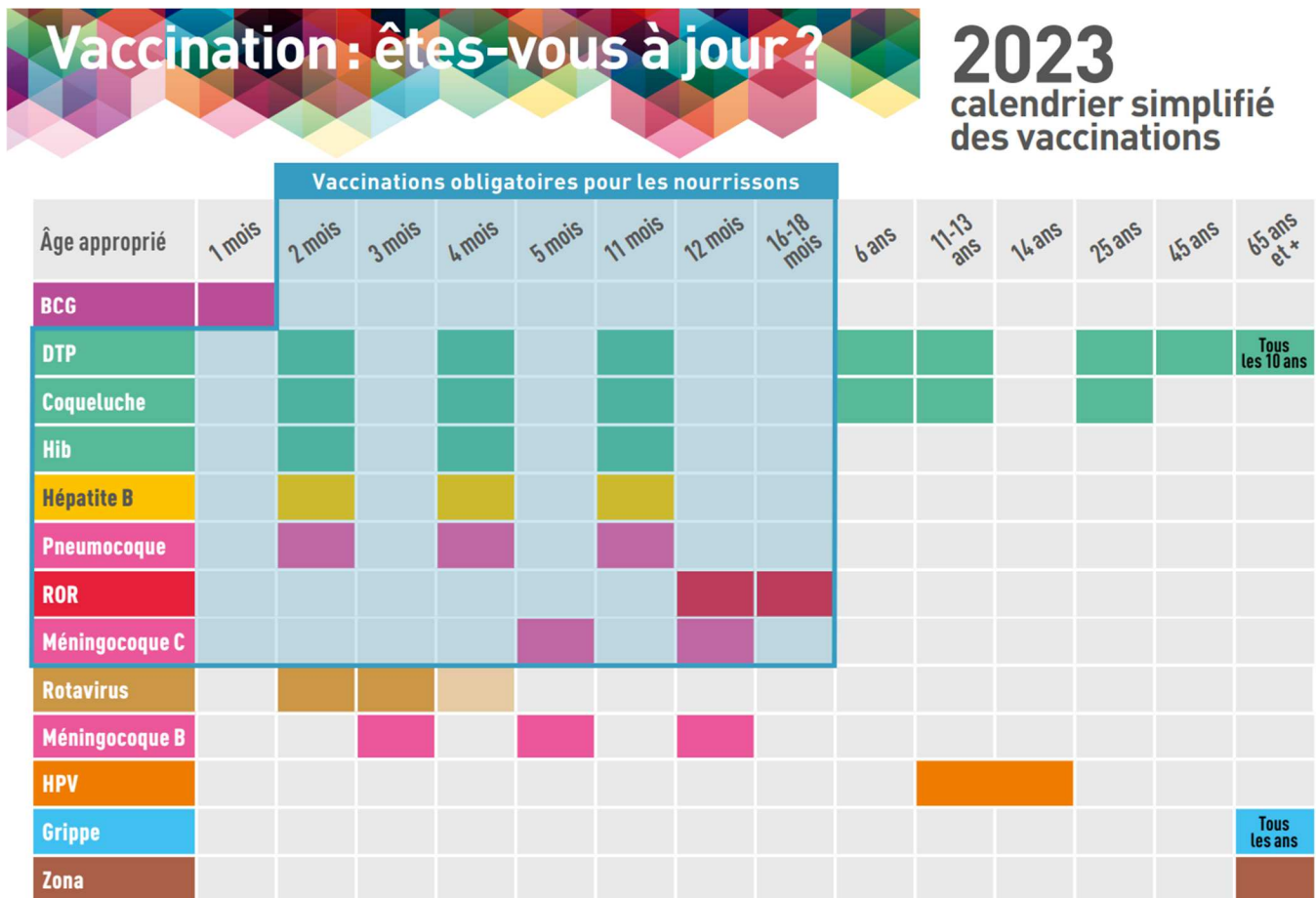
* En raison de problèmes de transmission de RPU, ce nombre ne comprend pas l'ensemble des RPU de la région.

Focus: consultation régionale grand public « Ma santé, mes droits, Je m'exprime ! », p 8

Calendrier vaccinal 2023: quelles sont les nouveautés ?

- La vaccination contre les **rotavirus** est recommandée chez l'ensemble des nourrissons âgés de 6 semaines à 6 mois avec un schéma vaccinal en deux doses (à 2 et 3 mois) ou 3 doses (à 2,3 et 4 mois) selon le vaccin utilisé.
- La vaccination contre la **grippe saisonnière** est désormais ouverte aux enfants âgés de 2 à 17 ans révolus sans comorbidités. Les quatre vaccins antigrippaux peuvent être utilisés chez l'enfant, mais s'il est disponible, il est recommandé d'utiliser préférentiellement le vaccin Fluenz Tetra® qui peut être administré par voie nasale.
- Désormais, en plus des médecins, certains vaccins pourront être prescrits et administrés par les pharmaciens, infirmiers et laboratoires de biologie médicale. Les sages-femmes ainsi que les étudiants en médecine et pharmacie (à partir du 3e cycle) auront également la possibilité d'administrer certains vaccins.

Le calendrier des vaccinations 2023 à destination des professionnels de santé est disponible sur le site du ministère de la Santé et de la Prévention, ainsi que sur vaccination-info-service.fr et le site internet de Santé publique France dans sa version simplifiée, à destination du grand public.



Pour en savoir plus



Le site de référence qui répond à vos questions

Surveillance de la grippe et des syndromes grippaux

Synthèse

- **OSCOUR®** : En semaine 15-2023, le nombre de passages aux urgences pour syndrome grippal, tous âges, est stable (110 contre 110 en S14-2023). La part d'activité est également stable, avec 0,45 % des passages en SAU liés à la grippe ;
- **SOS Médecins** : Le nombre de consultations pour syndrome grippal, tous âges, est en baisse par rapport à la semaine précédente (348 consultations contre 449 en S13-2023), soit une part d'activité de 4,7 % ;
- **Cas graves** : Depuis le début de la surveillance, 55 cas graves de grippe ont été signalés par les services de réanimation de la région ;
- **Cas groupés en EHPAD** : 55 foyers de cas groupés ont été signalés depuis début octobre 2022 ;
- **Données de virologie** : D'après les données des laboratoires de virologie des CHU Strasbourg, Nancy et Reims, la circulation des virus grippaux est stable en semaine 15-2023. Une co-circulation de virus grippaux, avec majoritairement de la grippe B, est toujours observée.
- Pour consulter les données nationales de la surveillance de la grippe : [cliquez ici](#)

Figure 1. Taux et nombre de diagnostics de syndrome grippal parmi le total des passages aux urgences, 2020-2023. Région Grand Est (Source : OSCOUR®)

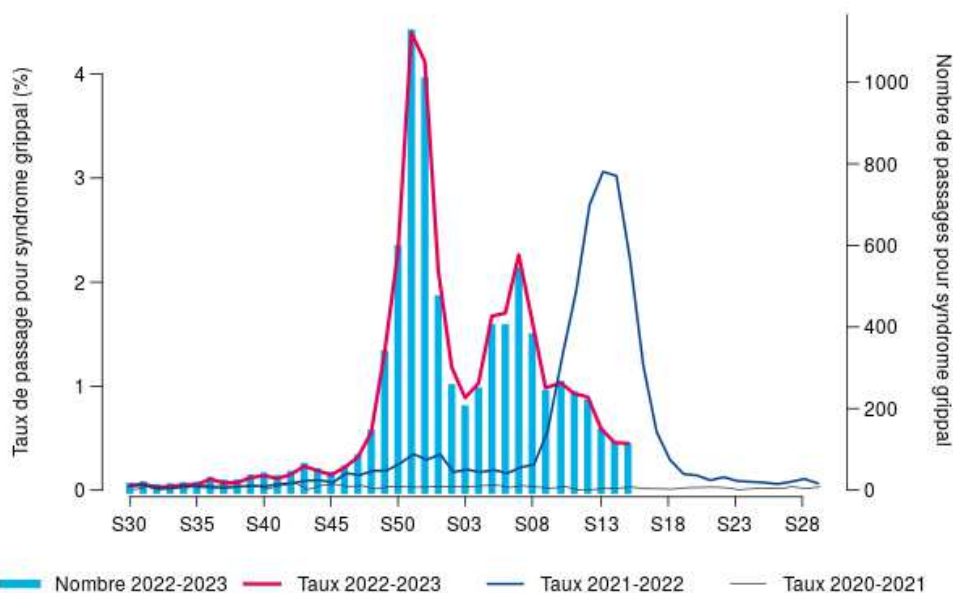
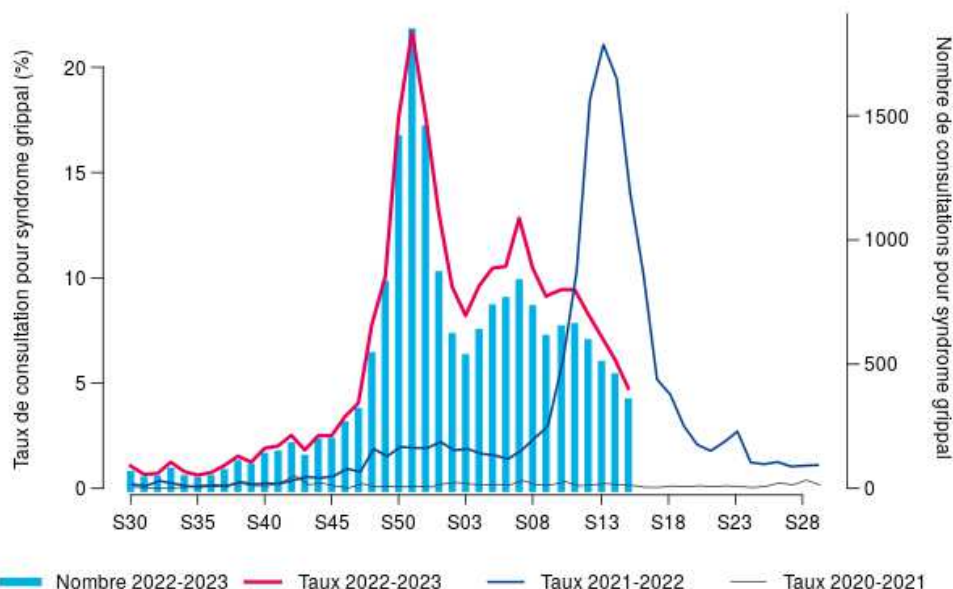


Figure 2. Taux et nombre de diagnostics de syndrome grippal parmi le total des consultations, 2020-2023. Région Grand Est (Source : SOS Médecins)*



Surveillance des gastro-entérites aiguës (GEA)

Synthèse

- **Oscour®** : Le nombre de passages aux urgences pour GEA, tous âges, est en légère hausse par rapport à la semaine précédente, avec 312 passages en S15-2023, soit une part d'activité de 1,2 % ;
- **SOS Médecins** : Le nombre de consultations pour GEA, tous âges, fluctue légèrement mais reste globalement stable ces dernières semaines, avec 562 passages (contre 548 en S14-2023), soit 7,7 % de part d'activité ;
- **Données de virologie** : D'après les données issues des laboratoires de virologie des CHU de Reims, Nancy et Strasbourg, la circulation des virus entériques (majoritairement du rotavirus) est en diminution par rapport à la semaine précédente.

Figure 3. Taux et nombre de diagnostics de gastro-entérite aiguë parmi le total des passages aux urgences, 2020-2023. Région Grand Est (Source : OSCOUR®)

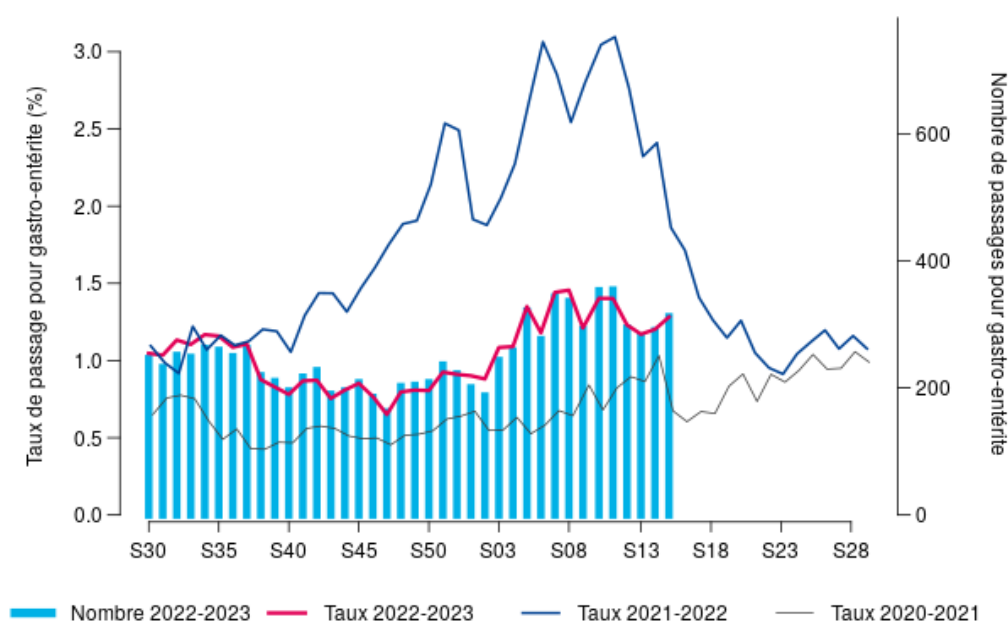
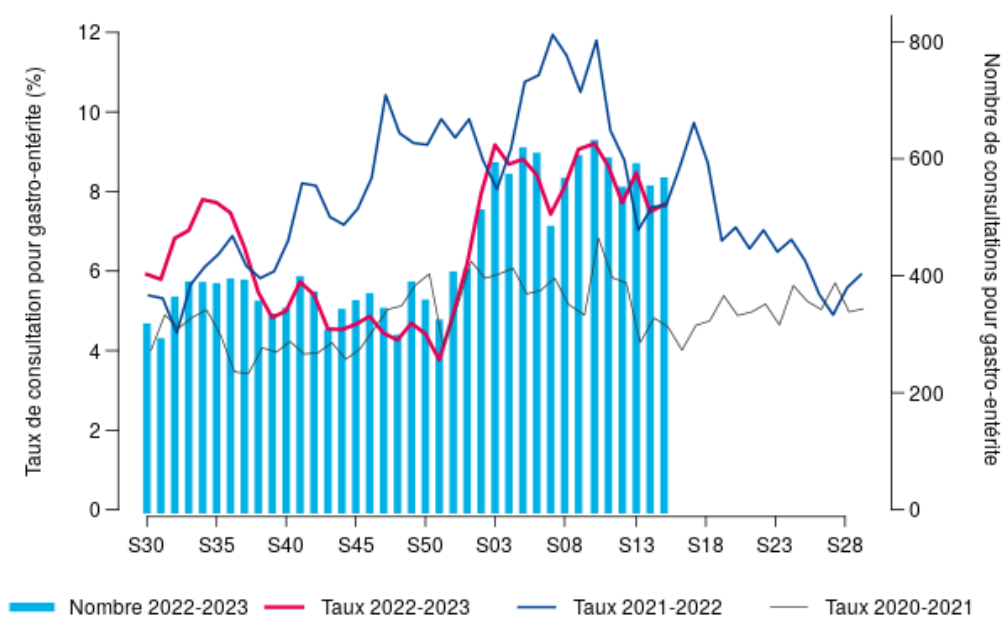


Figure 4. Taux et nombre de diagnostics de gastro-entérite aiguë parmi le total des consultations, 2020-2023. Région Grand Est (Source : SOS Médecins)

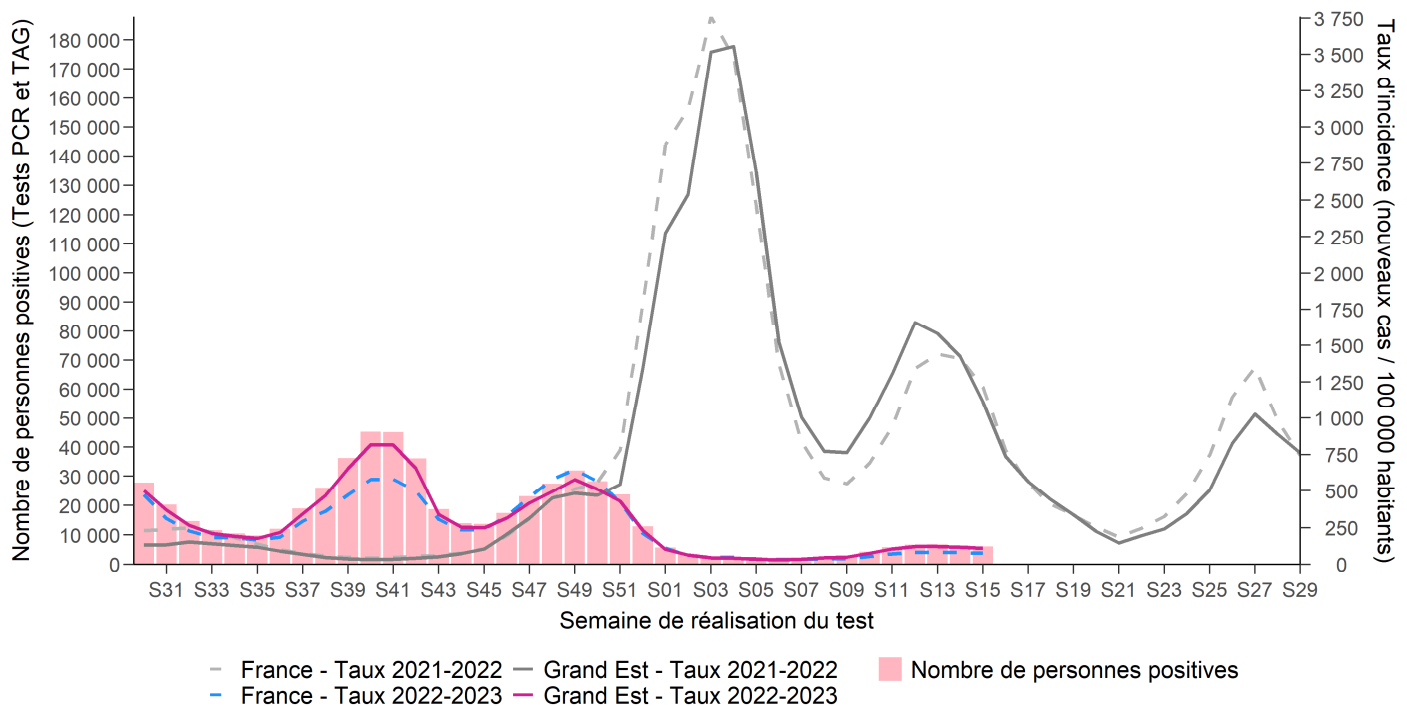


Synthèse

Surveillance virologique du SARS-CoV-2

- En semaine 15-2023, le taux d'incidence continue de diminuer légèrement (109 cas pour 100 000 habitants) ;
- Le taux d'incidence reste stable ou diminue dans l'ensemble des classes d'âge, excepté celle des 80 ans ou plus, où elle augmente. Le taux d'incidence le plus faible est encore observé chez les 0-9 ans (23 cas pour 100 000 habitants). Le taux d'incidence le plus élevé est encore observé chez les 80 ans et plus (248 cas pour 100 000 habitants) ;
- Les taux d'incidence départementaux sont stables ou en diminution dans l'ensemble des départements par rapport à la semaine précédente, sauf pour le département de la Haute-Marne, où il est en augmentation. Le taux d'incidence le plus élevé est observé en Meurthe-et-Moselle et en Moselle (125 cas pour 100 000 habitants dans les deux départements) et le plus faible est observé dans les Ardennes et l'Aube (70 cas pour 100 000 habitants dans les deux départements).
- Le taux de positivité (21 %) est stable par rapport à la semaine précédente ;
- Le taux de dépistage est de 522 tests pour 100 000 habitants en semaine 15-2023 ; il est en baisse dans l'ensemble des classes d'âge.

Figure 5. Taux hebdomadaire d'incidence (nombre de nouveaux cas / 100 000 habitants) de COVID-19, région Grand Est et France au 19/04/2023 (Source : SLD-EP)



Synthèse

Surveillance des recours aux soins pour suspicion de COVID-19

- **Oscour®** : En semaine 15-2023, le nombre de passages aux urgences pour COVID-19 est en légère augmentation (280 contre 244 en S14-2023), soit une part d'activité de 1,2 % ;
- **SOS Médecins** : En semaine 15-2023, le nombre de consultations SOS médecins pour COVID-19 est en augmentation (162 contre 119 en S14-2023), soit une part d'activité des associations SOS Médecins de la région de 2,2 %.

Figure 6. Taux et nombre de diagnostics de COVID-19 parmi le total des passages aux urgences, 2020-2023. Région Grand Est (Source : OSCOUR®)

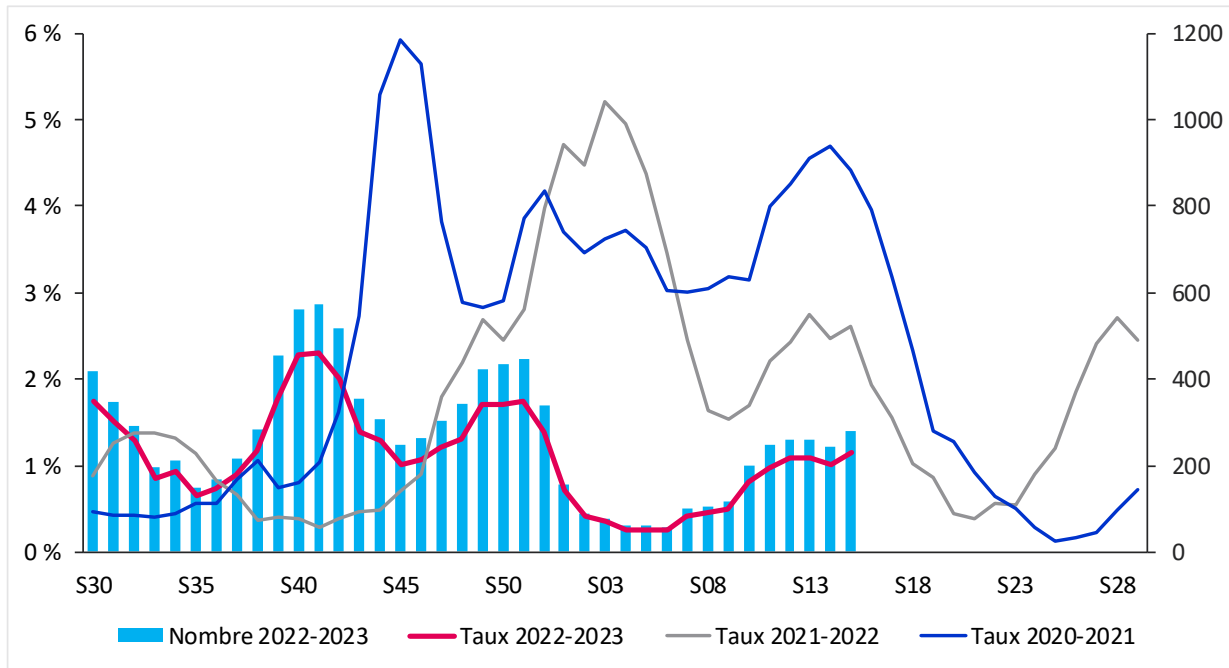
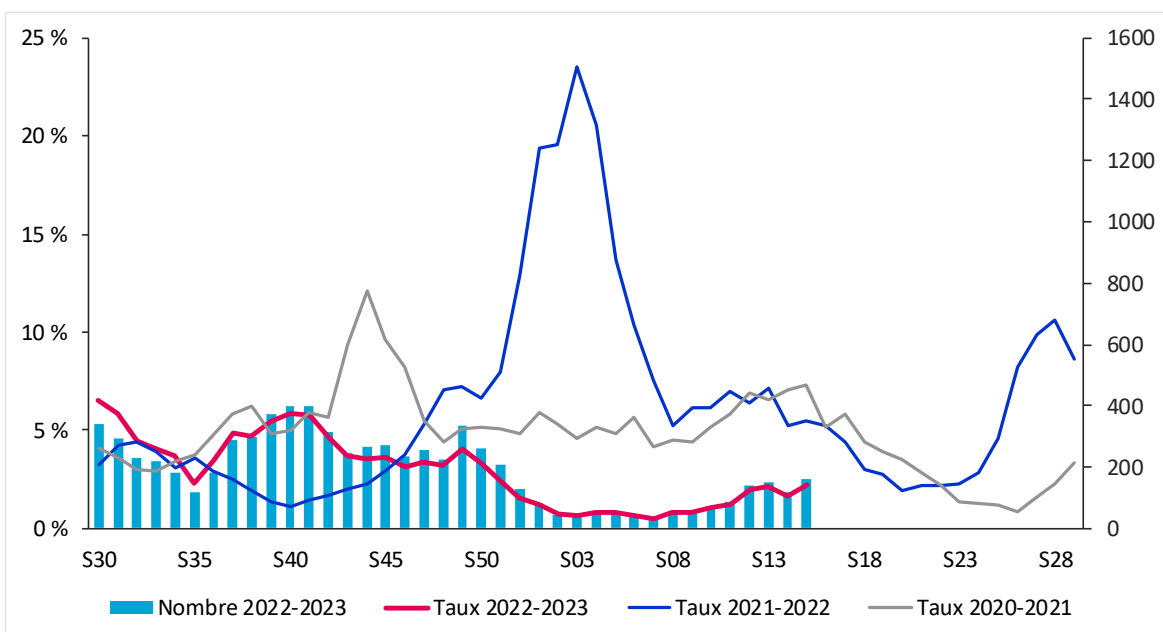
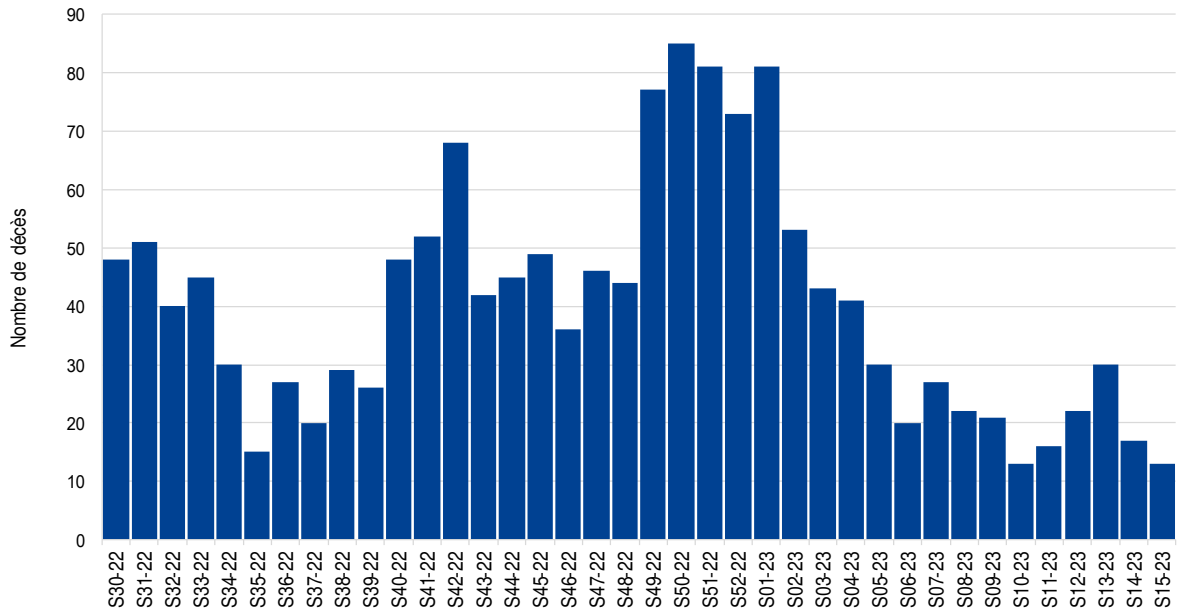


Figure 7. Taux et nombre de diagnostics de COVID-19 parmi le total des consultations, 2020-2023. Région Grand Est (Source : SOS Médecins)



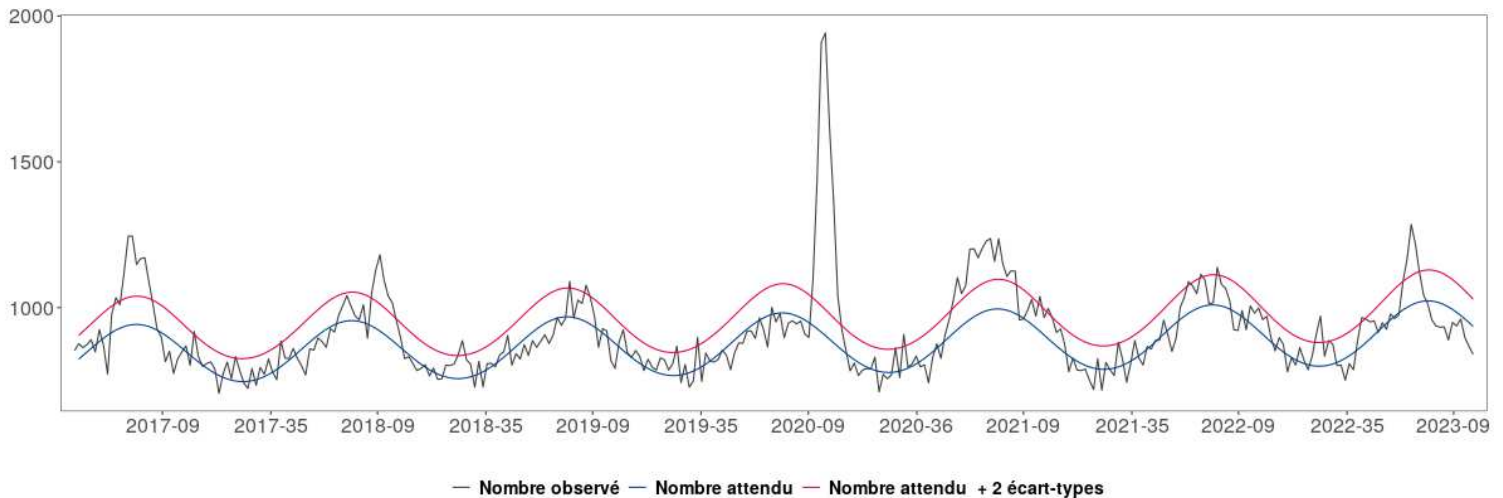
Mortalité liée à la COVID-19

Figure 8. Nombre hebdomadaire de personnes décédées du COVID-19 en établissements de santé, Grand Est (Source : Etablissements de santé déclarant des cas confirmés de COVID-19 au 17/04/2023)



Mortalité toutes causes confondues de décès

Figure 9. Mortalité toutes causes, toutes classes d'âge confondues, jusqu'à la semaine 14-2023, Grand Est (Source : Insee, au 19/04/2023)



Focus: Consultation régionale grand public

France Assos Santé en région Grand Est et l'Observatoire Régional de la Santé Grand Est, s'associent afin de proposer une consultation régionale grand public* :

« Ma santé, mes droits, Je m'exprime ! »

Jusqu'au 5 mai 2023

Déjà plus de 1600 réponses

Nous vous invitons à renseigner et relayer cette consultation afin qu'une majorité des habitants du Grand Est puissent témoigner de :

- leurs expériences et leurs besoins en matière de santé, en veillant à considérer les situations spécifiques des personnes plus vulnérables et des territoires fragilisés
- leur niveau de connaissance des droits en santé au sein du territoire
- leurs attentes en matière d'améliorations pour leur santé et de démocratie en santé

Les résultats de cette enquête seront rendus publics sur les sites Internet de l'Observatoire Régional de la Santé Grand Est et France Assos Santé en région Grand Est.

CONSULTATION EN GRAND EST JUSQU'AU 5 MAI 2023

MA SANTÉ, MES DROITS, JE M'EXPRIME !

Déjà plus de 1 600 personnes ont répondu...
Exprimez-vous à votre tour !

Temps de réponse : 10 minutes

Répondez à notre enquête en ligne :
<https://lc.cx/EA9oam>

Votre expérience est essentielle pour alimenter les travaux des acteurs en santé de la région Grand Est.

Flashez le qr code pour accéder à l'enquête

Pour toute question : consultationSante@ors-ge.org ou par téléphone : 03 88 11 69 80



* Action financée par la Conférence Régionale de Santé et de l'Autonomie Grand Est

Le point épidémi

Remerciements à nos partenaires :

Services d'urgences du réseau Oscour®,

Associations SOS Médecins de Meurthe-et-Moselle, Mulhouse, Reims, Strasbourg et Troyes,

Réseau Sentinelles,

Systèmes de surveillance spécifiques :

- Cas graves de grippe hospitalisés en réanimation,
- Épisodes de cas groupés d'infections respiratoires aiguës en établissements hébergeant des personnes âgées,
- Analyses virologiques réalisées aux CHU de Nancy, Reims et Strasbourg,

Autres partenaires régionaux spécifiques :

- Observatoire des urgences Est-RESCUE,
- Agence régionale de santé Grand Est.

Retrouvez nous sur : santepubliquefrance.fr

Twitter : @sante-prevention

Comité de rédaction

Alice Brembilla

Oriane Broustal

Morgane Colle

Hélène Da Cruz

Caroline Fiet

Bertrand Galet

Nadège Marguerite

Christine Meffre

Clémentine Meztger

Sophie Raguet

Morgane Trouillet

Jenifer Yaï

Michel Vernay

Diffusion

Santé publique France Grand Est

Tél. 03 83 39 29 43

GrandEst@santepubliquefrance.fr