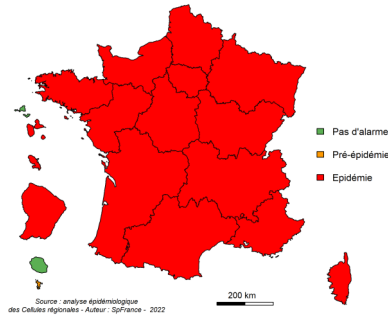
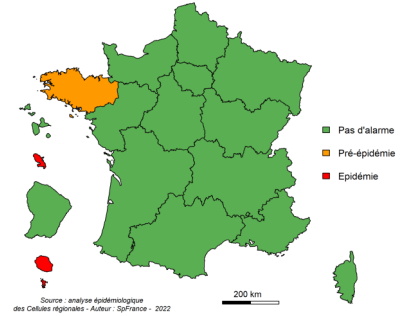


Surveillance des épidémies hivernales, p 3 - 4

**Bronchiolite
(moins de 2 ans)**



Grippe et syndrome grippal



Surveillance COVID-19, p 5 - 7

Nouvelles infections Covid-19 Semaine 44	
Nombre de cas	Taux d'incidence
13 866 ^a	250 cas / 100 000 hab. ^a
↘	↘

^a Données non consolidées

Prise en charge médicale pour Covid-19 Semaine 44		
Nombre de consultations SOS médecins	Nombre de passages aux urgences	Nombre d'hospitalisations
265	309*	455**
→	↘	↘

* En raison de problèmes de transmission de RPU, ce nombre ne comprend pas l'ensemble des RPU de la région.

** dont 60 en soins critiques

Vaccination anti-Covid-19 — Semaine 44		
Couverture vaccinale initiation (au moins 1 dose)	Couverture vaccinale schéma complet (1 à 2 doses)	Couverture vaccinale (rappel)
78,0 %	77,3 %	60,9 %

Focus : Etat de santé des personnes diabétiques en France : 1ers résultats de l'étude Entred 3 en métropole, p.9

Contre la COVID-19, gardons le réflexe des gestes barrières

En automne et hiver, de nombreux virus circulent à nouveau. Les virus respiratoires sont responsables des rhumes, des rhinopharyngites, des grippes saisonnières, des bronchites et des bronchiolites chez l'enfant. De leur côté, les virus responsables de gastro-entérites, le plus souvent appelés « rotavirus » et « norovirus » touchent toute la population.

Avec la baisse des températures, la vie sociale a lieu plus en intérieur. Le relâchement des gestes barrières associés à la circulation sur le territoire du virus de la bronchiolite et possiblement prochainement du virus de la grippe font craindre des épidémies saisonnières de plus grande intensité cette année. Dans la mesure également où ces virus ont moins circulé ces deux dernières années, les défenses immunitaires collectives naturelles sont moins solides cette année.

L'adoption des gestes barrières est un moyen efficace de lutter contre la transmission de tous ces virus, y compris celui de la grippe, ou encore celui de la COVID-19.

PROTÉGEONS-NOUS LES UNS LES AUTRES



Porter un masque à l'intérieur
(chirurgical ou en tissu
de catégorie 1)



Aérer chaque pièce
10 minutes toutes
les heures



Se laver régulièrement
les mains ou utiliser
une solution hydro-alcoolique



Saluer sans serrer la main
et arrêter les embrassades



Respecter une distance
d'au moins deux mètres
avec les autres



Tousser ou éternuer
dans son coude
ou dans un mouchoir



Se moucher
dans un mouchoir
à usage unique

Vaccination

Les vaccins contre la COVID-19 protègent contre la maladie en réduisant le risque de l'attraper et surtout de faire une forme grave. La vaccination diminue également en partie la transmission du virus et permet donc de protéger votre entourage. C'est particulièrement important pour protéger les personnes les plus fragiles. Chez les vaccinés, même si la transmission diminue, elle reste possible ; il reste donc essentiel de continuer à appliquer toutes les mesures barrières.

La vaccination, l'application des mesures barrières et l'isolement rapide des cas et de leurs contacts sont indispensables pour contrôler l'épidémie de COVID-19.

Pour en savoir plus sur la vaccination: [Vaccination-info-service.fr](https://vaccination-info-service.fr)

Surveillance de la bronchiolite (chez les moins de 2 ans)

Synthèse

- **OSCOUR®** : En semaine 44-2022, la part d'activité liée à la bronchiolite chez les enfants de moins de 2 ans dans les services d'urgence continue d'augmenter. Elle est de 22 %, soit 474 passages. La proportion des hospitalisations pour bronchiolite parmi toutes les hospitalisations après passage aux urgences est de 49 % en semaine 44-2022.
- **SOS Médecins** : En semaine 44-2022, la part d'activité des associations SOS Médecins liée à la bronchiolite chez les enfants de moins de 2 ans est de 13 %, en hausse par rapport à la semaine 43-2022.
- **Données de virologie** : D'après les résultats des laboratoires de virologie des CHU de Nancy, Reims et Strasbourg, en semaine 44-2022 la circulation du VRS (virus respiratoire syncytial) est à un niveau élevé.
- **Pour consulter les données nationales sur la bronchiolite** : [cliquez ici](#)

Figure 1. Taux et nombre de diagnostics de bronchiolite parmi le total des passages aux urgences chez les moins de 2 ans, 2020-2022. Région Grand Est (Source : OSCOUR®)

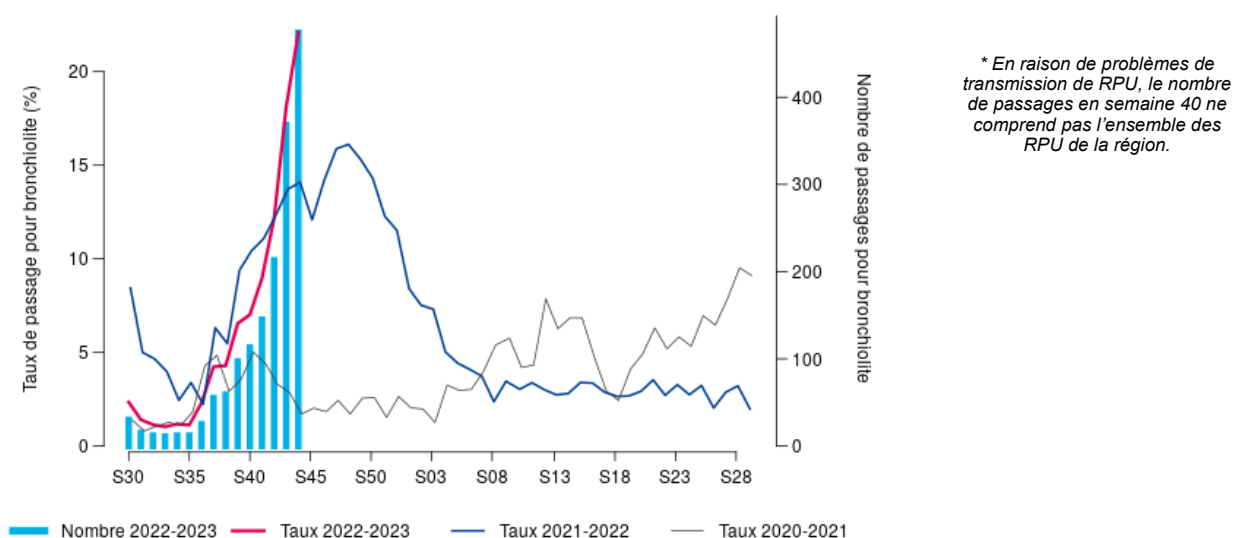


Figure 2. Taux et nombre de diagnostics de bronchiolite parmi le total des consultations SOS Médecins chez les moins de 2 ans, 2020-2022. Région Grand Est (Source : SOS Médecins)

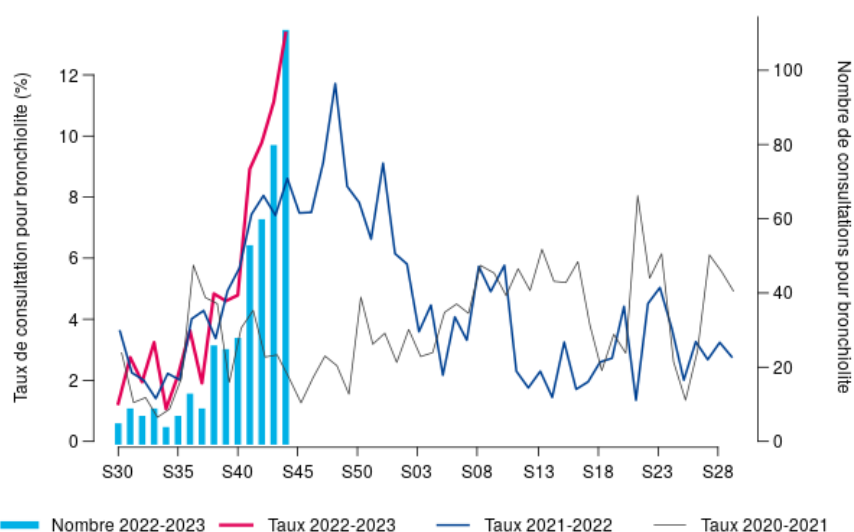


Tableau 1. Données d'hospitalisations après passage en SAU, 2022, Région Grand Est (Source OSCOUR®)

Semaine	Nombre d'hospitalisations pour bronchiolite, tous âges	Variation par rapport à la semaine précédente	Taux de bronchiolite parmi toutes les hospitalisations codées, tous âges (%)
2022-S43	128		37,8
2022-S44	198	+54,7%	49,3

Surveillance de la grippe et des syndromes grippaux

Synthèse

- **OSCOUR®** : Le nombre de passages aux urgences pour syndrome grippal, tous âges (figure 3) est stable en semaine S44-2022 par rapport à la semaine précédente (45 contre 58 en S43-2022), . La part d'activité inférieure reste inférieure à 0,5 %.
- **SOS Médecins** : Le nombre de consultation pour syndrome grippal, tous âges (figure 4), est en hausse par rapport à la semaine précédente (186 consultations en S43-2022 contre 121 en S43-2022), soit une part d'activité de 2,5 %.
- **Données de virologie** : D'après les données des laboratoires de virologie des CHU de Nancy, Reims et Strasbourg, la circulation des virus grippaux reste faible en semaine 44-2022.
- **Pour consulter les données nationales de la surveillance de la grippe** : [cliquez ici](#)

Figure 3. Taux et nombre de diagnostics de syndrome grippal parmi le total des passages aux urgences, 2020-2022. Région Grand Est (Source : OSCOUR®)

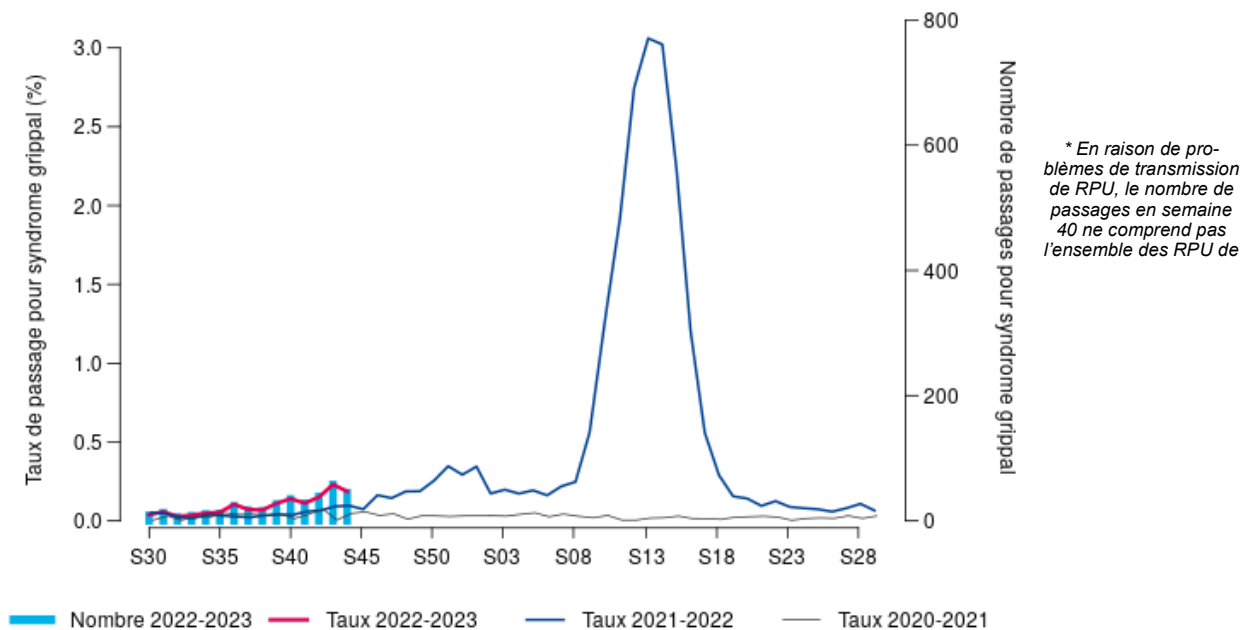
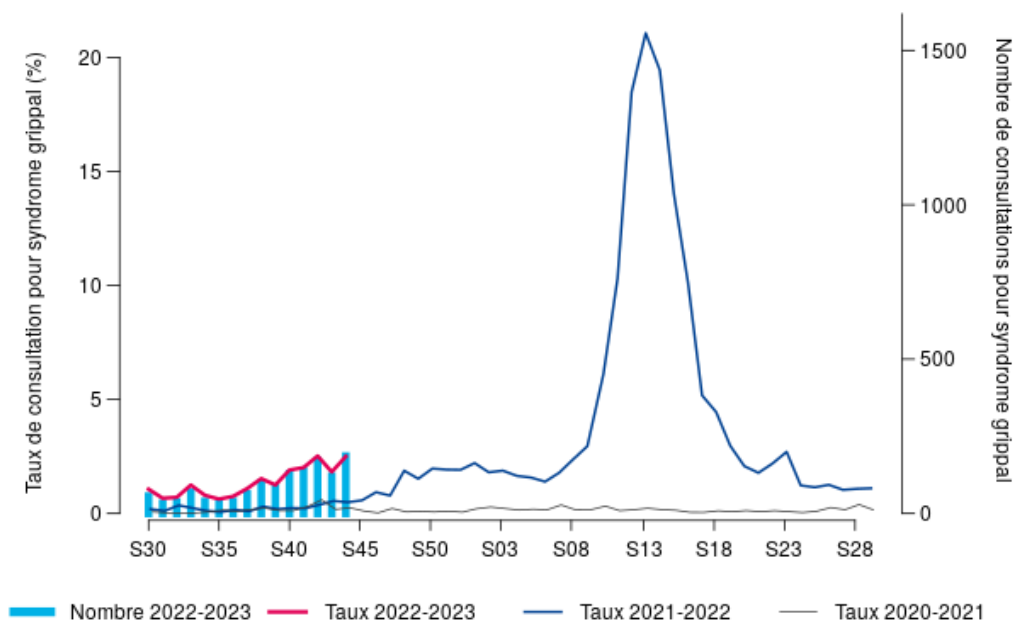


Figure 4. Taux et nombre de diagnostics de syndrome grippal parmi le total des consultations, 2020-2022. Région Grand Est (Source : SOS Médecins)*



Surveillance virologique

Suite à la suspension par une partie des laboratoires de biologie médicale privés de la transmission des résultats de tests covid-19 dans SI-DEP (principalement des tests RT-PCR), les tests de ces laboratoires suivant ce mouvement ne sont pas intégrés dans la base de données transmise à Santé publique France.

En conséquence, les indicateurs Si-DEP produits à partir du 27 octobre s'appuient sur les tests antigéniques (TAG), essentiellement réalisés par les pharmacies d'officine, ainsi que sur les RT-PCR des laboratoires ayant poursuivi leur transmission.

Le nombre de nouveaux cas confirmés (J-1) est donc sous-estimé à compter du vendredi 28 octobre ; de même les taux d'incidence et de dépistage sont sous-estimés depuis le dimanche 30 octobre.

Synthèse

COVID-19 (Données non consolidées pour la semaine 44)

- Le taux d'incidence continue sa diminution en semaine 44-2022 (250 cas pour 100 000 habitants contre 338 en S43-2022) ;
- La diminution du taux d'incidence est homogène dans toutes les classes d'âge ;
- Le taux de positivité (24 %) reste stable, mais est en diminution pour les personnes âgées de 50 ans et plus ;
- Le taux de dépistage (1 062 tests pour 100 000 habitants) est en baisse dans l'ensemble des classes d'âge.

SARS-CoV-2

Figure 5. Taux hebdomadaire d'incidence (nombre de nouveaux cas / 100 000 habitants) de COVID-19, région Grand Est et France au 09/11/2022 (source SI-DEP) - Données non consolidées pour la semaine 44

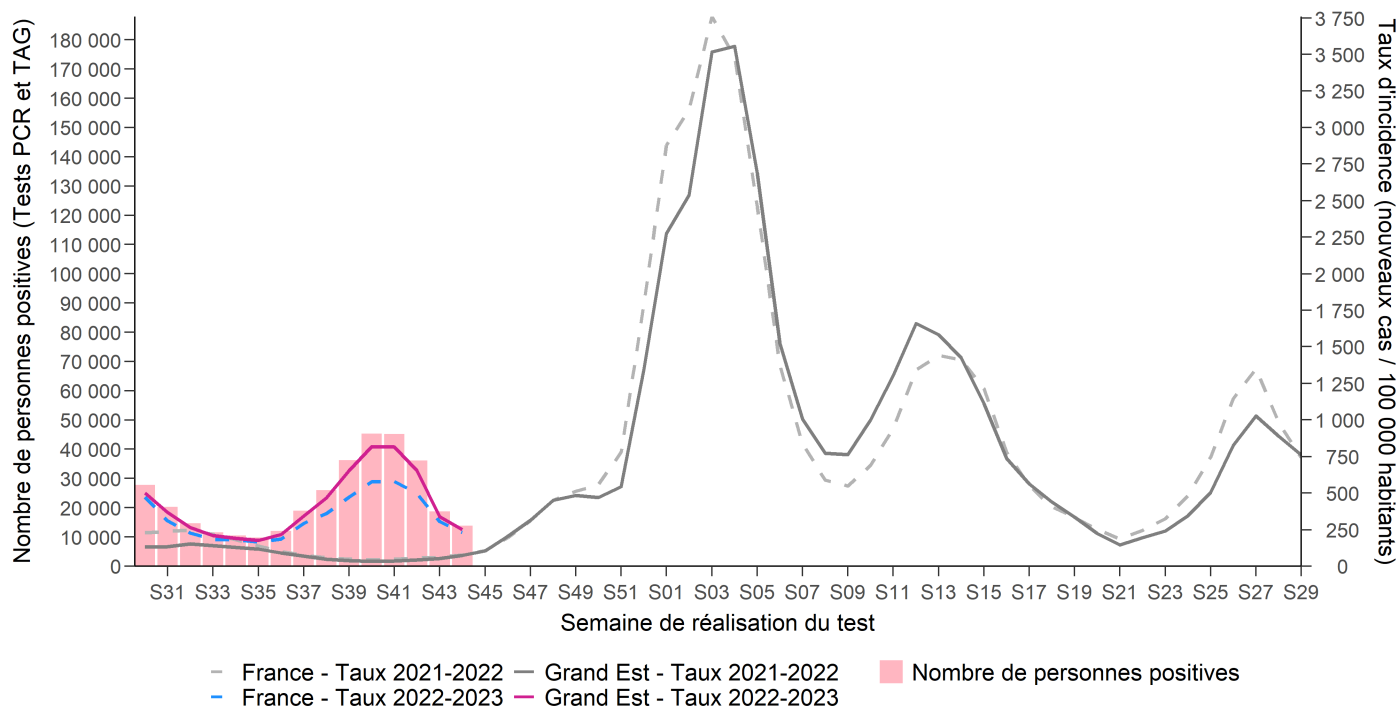


Tableau 2. Taux hebdomadaire d'incidence (nombre de nouveaux cas / 100 000 habitants) de COVID-19 par classe d'âge, région Grand Est, au 09/11/2022 (source SI-DEP) - Données non consolidées pour la semaine 44

	Taux d'incidence															
	S29	S30	S31	S32	S33	S34	S35	S36	S37	S38	S39	S40	S41	S42	S43	S44
0-9 ans	312	230	150	119	103	106	134	288	410	305	253	255	231	192	79	56
10-19 ans	427	295	208	154	120	110	92	177	424	532	437	360	346	298	123	92
20-29 ans	1000	615	510	327	232	211	189	205	308	427	599	731	688	574	307	256
30-39 ans	973	623	473	338	256	238	229	289	465	564	717	882	854	681	360	284
40-49 ans	852	567	407	298	241	225	210	247	377	592	829	949	940	755	391	301
50-59 ans	911	606	430	312	250	222	201	212	333	535	864	1108	1096	835	441	317
60-69 ans	811	530	379	278	222	199	171	181	246	410	692	975	1012	796	415	293
70-79 ans	763	508	346	271	215	196	164	163	240	389	734	1089	1119	874	487	334
≥ 80 ans	690	469	349	273	231	189	180	163	201	349	714	1065	1143	978	501	344

Synthèse

En semaine 44-2022, diminution de la circulation du SARS-CoV-2 en région Grand Est :

- Les données d'incidence étant incomplètes en semaine 44, elles sont à interpréter avec prudence ;
- Diminution de l'incidence tous âges ;
- Diminution du nombre de nouvelles hospitalisations tous services et stabilité des admissions en soins critiques par rapport à la semaine 43-2022 ;
- Diminution du nombre de passages aux urgences pour Covid-19 mais stabilisation du nombre de consultations pour Covid-19 des associations SOS Médecins de la région ;
- Les taux d'incidence départementaux se situent entre 192 (Marne) et 311 (Aube) nouveaux cas pour 100 000 habitants. Ils sont en diminution dans tous les départements ;
- En région Grand Est, le taux de criblage est de 29 %, et la quasi totalité des tests criblés correspondent à une suspicion de variant Omicron (pour les tests où la mutation est recherchée et interprétable). En semaine 44-2022, 91 % des prélèvements criblés sont porteurs d'une mutation compatible avec les nouveaux sous-lignages d'Omicron, dont BA.5 et ses différents sous-lignages (dont BQ.1.1 et BF.7) et BA.4.

Prévention

Données Vaccin COVID : au 7 novembre 2022, la couverture vaccinale schéma complet pour la région était de 77,3 %. Une dose de rappel était reçue pour 85,5 % des 65-74 ans et pour 79,7 % des 75 ans et plus (voir détails p.7).

Sévérité

Figure 6. Nombre hebdomadaire de personnes nouvellement hospitalisées pour COVID-19, Grand Est.

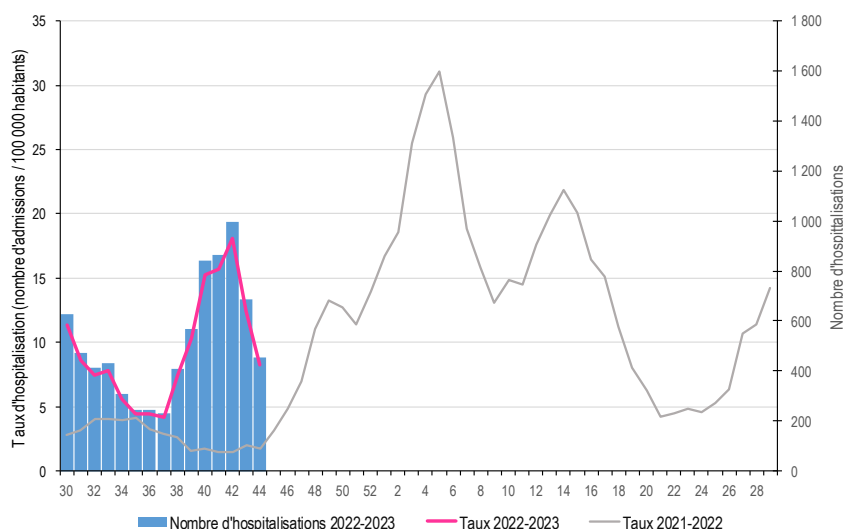
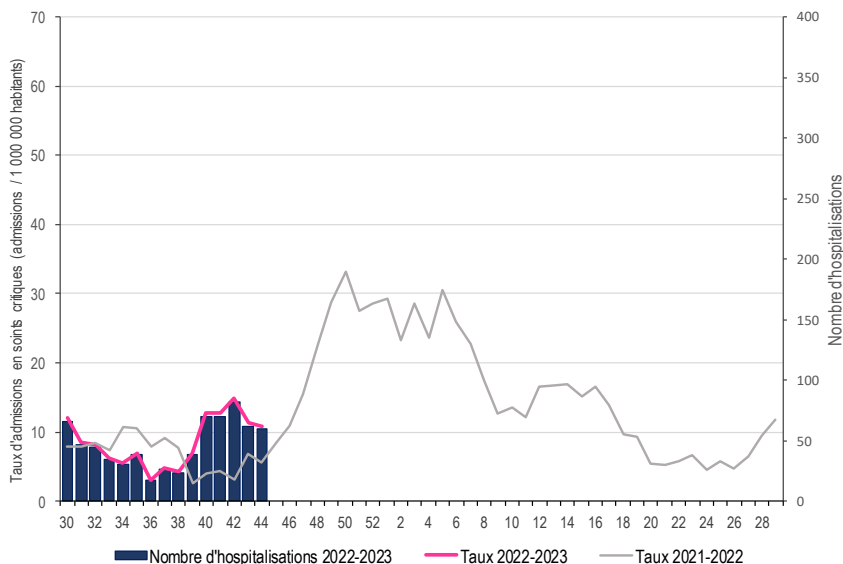


Figure 7. Nombre hebdomadaire de personnes nouvellement hospitalisées en soins critiques pour COVID-19, Grand Est



Surveillance de la COVID-19 – Vaccination

Source : Données Vaccin COVID, Cnam, exploitation Santé publique France, au 7 novembre 2022

Tableau 3. Couverture vaccinale (nombre de personnes ayant eu au moins une dose de vaccin/100 habitants) au moins 1 dose, schéma complet et rappel par département du lieu de domicile Grand Est

Département	Au moins 1 dose		Schéma complet		Rappel	
	Nombre de personnes	CV (%) population générale	Nombre de personnes	CV (%) population générale	Nombre de personnes	CV (%) population générale
8 Ardennes	213 336	80,4%	211 180	79,6%	168 078	63,4%
10 Aube	238 258	76,6%	235 892	75,8%	185 959	59,8%
51 Marne	444 774	79,1%	440 321	78,3%	350 702	62,3%
52 Haute-Marne	135 523	81,5%	134 198	80,7%	108 516	65,2%
54 Meurthe-et-Moselle	569 716	77,9%	563 764	77,1%	449 425	61,5%
55 Meuse	145 935	81,9%	144 294	81,0%	116 427	65,4%
57 Moselle	812 571	77,8%	804 244	77,0%	633 740	60,7%
67 Bas-Rhin	906 595	78,4%	897 987	77,6%	699 871	60,5%
68 Haut-Rhin	567 790	73,9%	561 639	73,1%	432 409	56,3%
88 Vosges	291 069	81,3%	288 328	80,5%	228 777	63,9%
Grand Est	4 325 567	78,0%	4 281 847	77,3%	3 373 904	60,9%

Source : Données Vaccin COVID, Cnam, exploitation Santé publique France, au 7 novembre 2022

Tableau 4. Couverture vaccinale (nombre de personnes ayant eu au moins une dose de vaccin/100 habitants) au moins une dose, schéma complet et rappel par classe d'âge en région Grand Est

Classe d'âge	Au moins 1 dose		Schéma complet		Rappel	
	Nombre de personnes	CV (%)	Nombre de personnes	CV (%)	Nombre de personnes	CV (%)
5-11 ans	27 033	6,1 %	22 422	5,1 %	602	0,1 %
12-17 ans	330 319	82,2 %	323 337	80,4 %	77 953	19,4 %
18-49 ans	1 872 424	88,4 %	1 852 925	87,5 %	1 404 448	66,3 %
50-64 ans	1 017 131	90,9 %	1 012 522	90,5 %	902 524	80,6 %
65-74 ans	602 053	91,9 %	599 289	91,5 %	560 167	85,5 %
75 ans et plus	476 498	88,7 %	471 310	87,7 %	428 204	79,7 %
Autres âges ou non renseigné	109	0	42	0	6	0
Tous âges	4 325 567	78,0 %	4 281 847	77,3 %	3 373 904	60,9 %

Source : Données Vaccin COVID, Cnam, exploitation Santé publique France, au 7 novembre 2022

Tableau 5. Couverture vaccinale (nombre de personnes ayant eu au moins une dose de vaccin/100 habitants) au moins une dose, schéma complet, 1er rappel et 2nd rappel chez les résidents et professionnels des EHPAD/USLD

	CV une dose (%)	CV schéma complet (%)	CV 1er rappel (%)	CV 2nd rappel (%)
Résidents	95.5 %	94.4 %	78.8 %	45.2 %
Professionnels	95.3 %	95.1 %	82.8 %	

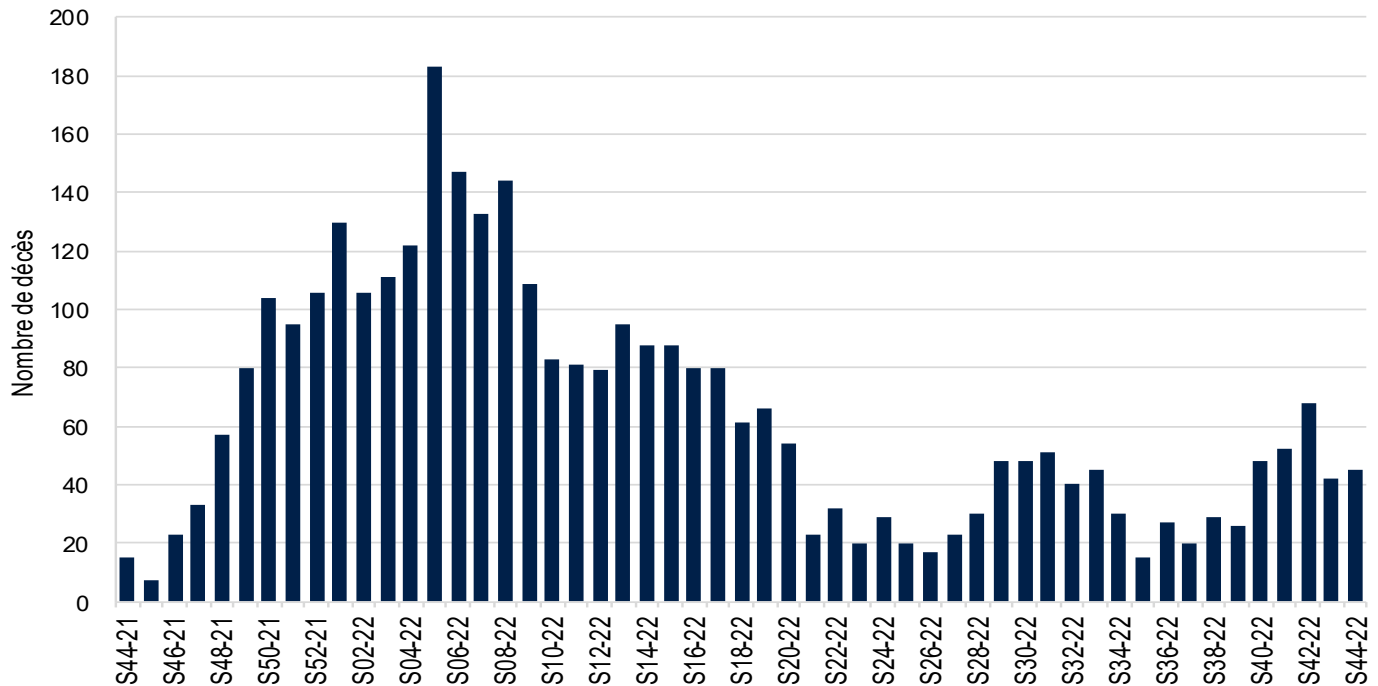
Source : Données Vaccin COVID, Cnam, exploitation Santé publique France, au 7 novembre 2022

Tableau 6. Couverture vaccinale (nombre de personnes ayant eu au moins une dose de vaccin/100 habitants) pour 2nd rappel, chez les 60-79 ans et les 80 ans et + en région Grand Est

	2nd rappel			
	60-79 ans		80 ans et +	
	nb de personnes	CV (%)	nb de personnes	CV (%)
Grand Est	387 395	31,8%	133 460	39,2%

Mortalité liée à la COVID-19

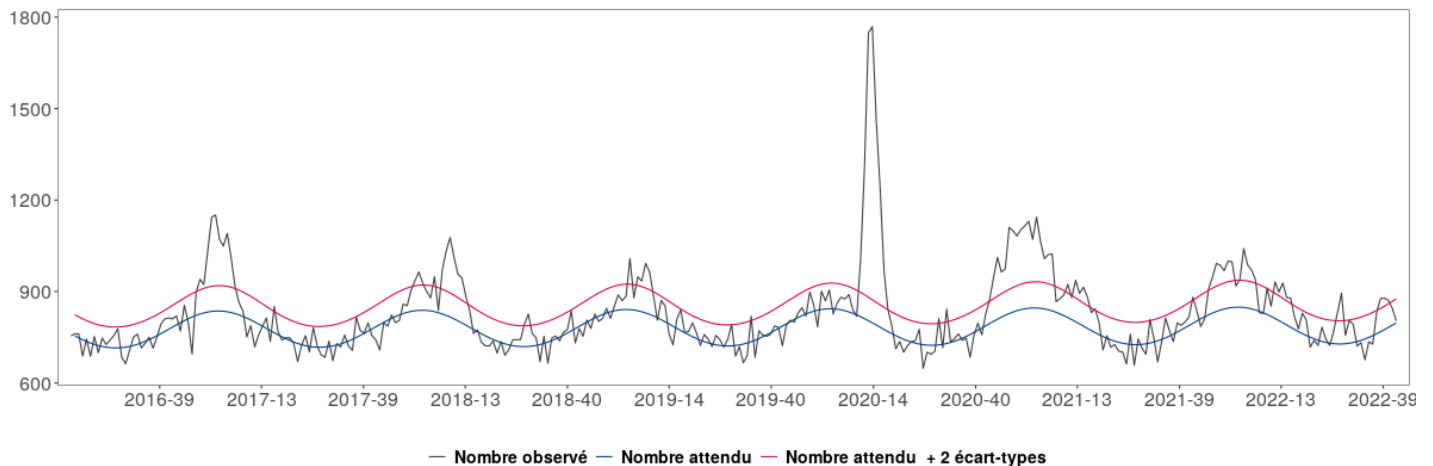
Figure 8. Nombre hebdomadaire de personnes décédées du COVID-19 en établissements de santé, Grand Est.



Mortalité toutes causes confondues de décès

Source : Insee au 08/11/2022

Figure 9. Mortalité toutes causes, toutes classes d'âge confondues, jusqu'à la semaine 43-2022, Grand Est



Chaque année, le diabète continue de progresser et représente un fardeau majeur de santé publique. Il concerne plus de 3,6 millions de personnes en France et devrait toucher plus de 783 millions d'adultes dans le monde d'ici 2045.

Le programme de surveillance développé par Santé publique France produit des indicateurs de fréquence, de gravité et d'évolution du diabète en France. A l'occasion de la Journée mondiale du diabète, Santé publique France publie les premiers résultats de l'[étude Entred 3](#) en métropole menée en 2019, permettant de décrire les caractéristiques et l'état de santé des diabétiques en France, et actualise les indicateurs de surveillance du diabète pour l'année 2021, disponibles en open-data sur [Géodes](#) (prévalence, complications, fréquence de suivi des examens recommandés).

- **Les 1^{ers} résultats de l'étude Entred 3 confirment que les caractéristiques et l'état de santé des personnes atteintes de diabète diffèrent selon le type de diabète.**
- **D'après les résultats d'Entred 3, le tabagisme reste élevé chez les diabétiques de type 1 et de type 2.**
- **Les données de surveillance du diabète en 2021 montrent que les hospitalisations pour complications chroniques liées au diabète ont augmenté à un niveau proche de celui observé avant la crise sanitaire.**
- **Complications du diabète : des études épidémiologiques montrent que le tabagisme est un facteur de risque de développement d'un diabète de type 2 et majore la mortalité toutes causes chez les diabétiques ainsi que le risque de nombreuses complications.**

Plus d'information dans les [actualités](#) du site de Santé publique France.

Et dans le [Bulletin épidémiologique hebdomadaire, 8 novembre 2022, n°22 Journée mondiale du diabète, 14 novembre 2022](#)

Le point épidémiologique

Remerciements à nos partenaires :

Services d'urgences du réseau Oscour®,
Associations SOS Médecins de Meurthe-et-Moselle, Mulhouse, Reims, Strasbourg et Troyes,
Réseau Sentinelles,

Systèmes de surveillance spécifiques :

- Cas graves de grippe hospitalisés en réanimation,
- Épisodes de cas groupés d'infections respiratoires aiguës en établissements hébergeant des personnes âgées,
- Analyses virologiques réalisées aux CHU de Nancy, Reims et Strasbourg,

Autres partenaires régionaux spécifiques :

- Observatoire des urgences Est-RESCUE,
- Agence régionale de santé Grand Est.

Comité de rédaction

Alice Brembilla
Oriane Broustal
Morgane Colle
Yoann Dominique
Caroline Fiet
Bertrand Galet
Nadège Marguerite
Christine Meffre
Sophie Raguet
Morgane Trouillet
Jenifer Yaï
Michel Vernay

Retrouvez nous sur : santepubliquefrance.fr

Twitter : [@sante-prevention](https://twitter.com/sante-prevention)

Diffusion
Santé publique France Grand Est
Tél. 03 83 39 29 43
GrandEst@santepubliquefrance.fr