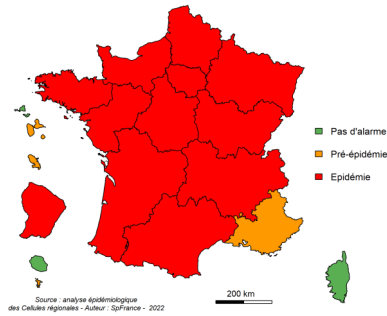
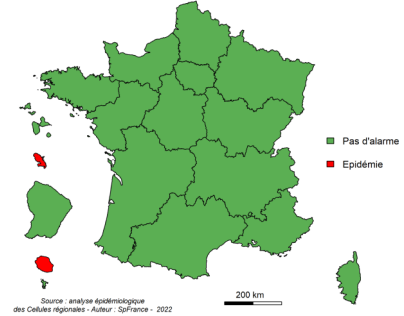


Surveillance des épidémies hivernales, p 3 - 4

Bronchiolite (moins de 2 ans)



Grippe et syndrome grippal



Surveillance COVID-19, p 5 - 7

Nouvelles infections Covid-19 Semaine 41	
Nombre de cas	Taux d'incidence
45 062	813 cas / 100 000 hab.
→	→

Prise en charge médicale pour Covid-19 Semaine 41		
Nombre de consultations SOS médecins	Nombre de passages aux urgences	Nombre d'hospitalisations
398	569*	863**
→	↗	↗

* En raison de problèmes de transmission de RPU, ce nombre ne comprend pas l'ensemble des RPU de la région.

** dont 70 en soins critiques

Vaccination anti-Covid-19 — Semaine 41		
Couverture vaccinale initiation (au moins 1 dose)	Couverture vaccinale schéma complet (1 à 2 doses)	Couverture vaccinale (rappel)
78,0 %	77,3 %	60,8 %

Cas de variole du singe, p 9

Au 18 octobre 2022 à 12h00, 4 084 cas confirmés de variole du singe ont été recensés en France, dont 100 en région Grand Est. En Grand Est, la situation est inchangée par rapport à la semaine dernière.

Focus : En octobre, Mois sans tabac revient pour la 7ème édition, p 10

Contre la COVID-19, gardons le réflexe des gestes barrières

Contrairement aux virus de la bronchiolite et de la grippe dont les circulations ont fortement baissé avec l'arrivée de l'été, le virus de la covid-19 continue de circuler. L'adoption des gestes barrières reste un moyen efficace de lutter contre sa transmission.

De plus, les virus responsables de gastro-entérites, le plus souvent appelés « rotavirus » et « norovirus » sont eux aussi toujours d'actualité. Le lavage de main régulier reste un très bon moyen de limiter leur propagation.

PROTÉGEONS-NOUS LES UNS LES AUTRES



Porter un masque à l'intérieur
(chirurgical ou en tissu
de catégorie 1)



Aérer chaque pièce
10 minutes toutes
les heures



Se laver régulièrement
les mains ou utiliser
une solution hydro-alcoolique



Saluer sans serrer la main
et arrêter les embrassades



Respecter une distance
d'au moins deux mètres
avec les autres



Tousser ou éternuer
dans son coude
ou dans un mouchoir



Se moucher
dans un mouchoir
à usage unique

Vaccination

Les vaccins contre la COVID-19 protègent contre la maladie en réduisant le risque de l'attraper et surtout de faire une forme grave. La vaccination diminue également en partie la transmission du virus et permet donc de protéger votre entourage. C'est particulièrement important pour protéger les personnes les plus fragiles. Chez les vaccinés, même si la transmission diminue, elle reste possible ; il reste donc essentiel de continuer à appliquer toutes les mesures barrières.

La vaccination, l'application des mesures barrières et l'isolement rapide des cas et de leurs contacts sont indispensables pour contrôler l'épidémie de COVID-19.

Pour en savoir plus sur la vaccination: [Vaccination-info-service.fr](https://vaccination-info-service.fr)

Surveillance de la bronchiolite (chez les moins de 2 ans)

Synthèse

- **OSCOUR®** : En semaine 41-2022, la part d'activité liée à la bronchiolite chez les enfants de moins de 2 ans dans les services d'urgence est de 9 %, soit 145* passages ; cette activité est en hausse par rapport à la semaine précédente. La proportion des hospitalisations pour bronchiolite parmi toutes les hospitalisations après passage aux urgences est de 19 % en semaine 41-2022.
- **SOS Médecins** : En semaine 41-2022, la part d'activité des associations SOS Médecins liée à la bronchiolite chez les enfants de moins de 2 ans est de 9 %, en augmentation par rapport à la semaine 40-2022.
- **Données de virologie** : D'après les résultats des laboratoires de virologie des CHU de Nancy, Reims et Strasbourg, en semaine 41-2022 la circulation du VRS (virus respiratoire syncytial) est en augmentation.
- **Pour consulter les données nationales sur la bronchiolite : [cliquez ici](#)**

Figure 1. Taux et nombre de diagnostics de bronchiolite parmi le total des passages aux urgences chez les moins de 2 ans, 2020-2022. Région Grand Est (Source : OSCOUR®)

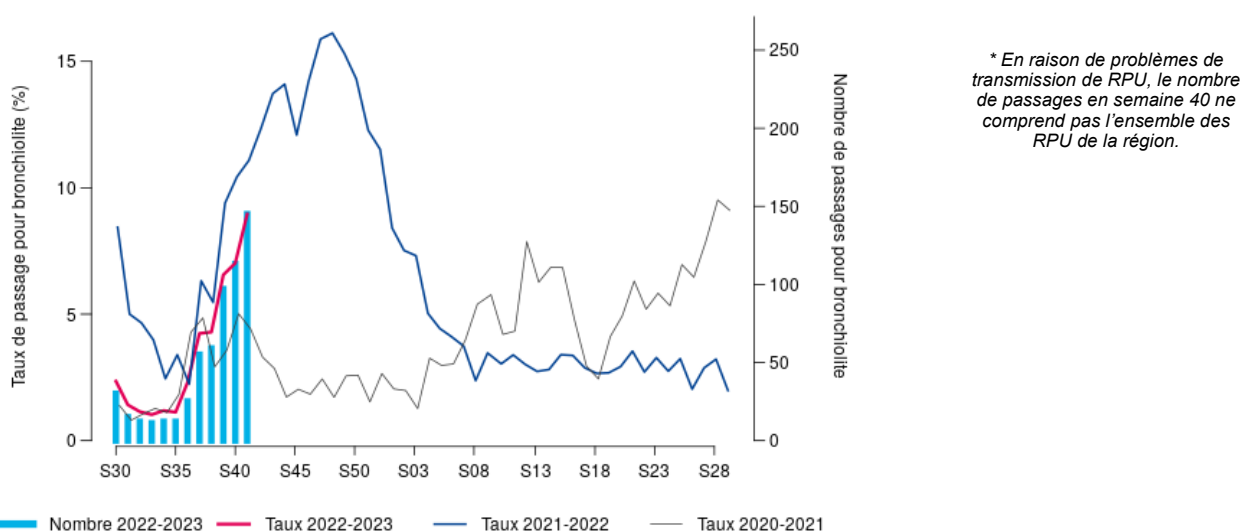


Figure 2. Taux et nombre de diagnostics de bronchiolite parmi le total des consultations SOS Médecins chez les moins de 2 ans, 2020-2022. Région Grand Est (Source : SOS Médecins)

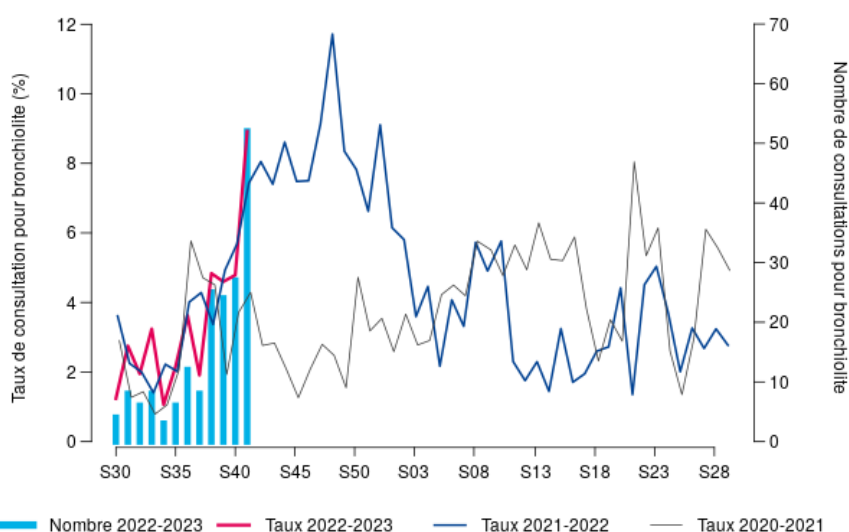


Tableau 1. Données d'hospitalisations après passage en SAU, 2022, Région Grand Est (Source OSCOUR®)

Semaine	Nombre d'hospitalisations pour bronchiolite, tous âges	Variation par rapport à la semaine précédente	Taux de bronchiolite parmi toutes les hospitalisations codées, tous âges (%)
2022-S40	47		20,4
2022-S41	51	+8,5%	19,3

Synthèse

- **OSCOUR®** : Le nombre de passages aux urgences pour syndrome grippal, tous âges (figure 3) est globalement stable en semaine S41-2022 par rapport à la semaine précédente (28* contre 35 en S40-2022) et représente une part d'activité inférieure à 1 %.
- **SOS Médecins** : Le nombre de consultation pour syndrome grippal, tous âges (figure 4), est également stable par rapport à la semaine précédente (138 consultations en S41-2022 contre 129 en S40-2022), soit une part d'activité de 2 %.
- **Données de virologie** : D'après les données des laboratoires de virologie des CHU de Nancy, Reims et Strasbourg, la circulation des virus grippaux reste faible en semaine 41-2022.
- **Pour consulter les données nationales de la surveillance de la grippe** : [cliquez ici](#)

Figure 3. Taux et nombre de diagnostics de syndrome grippal parmi le total des passages aux urgences, 2020-2022. Région Grand Est (Source : OSCOUR®)

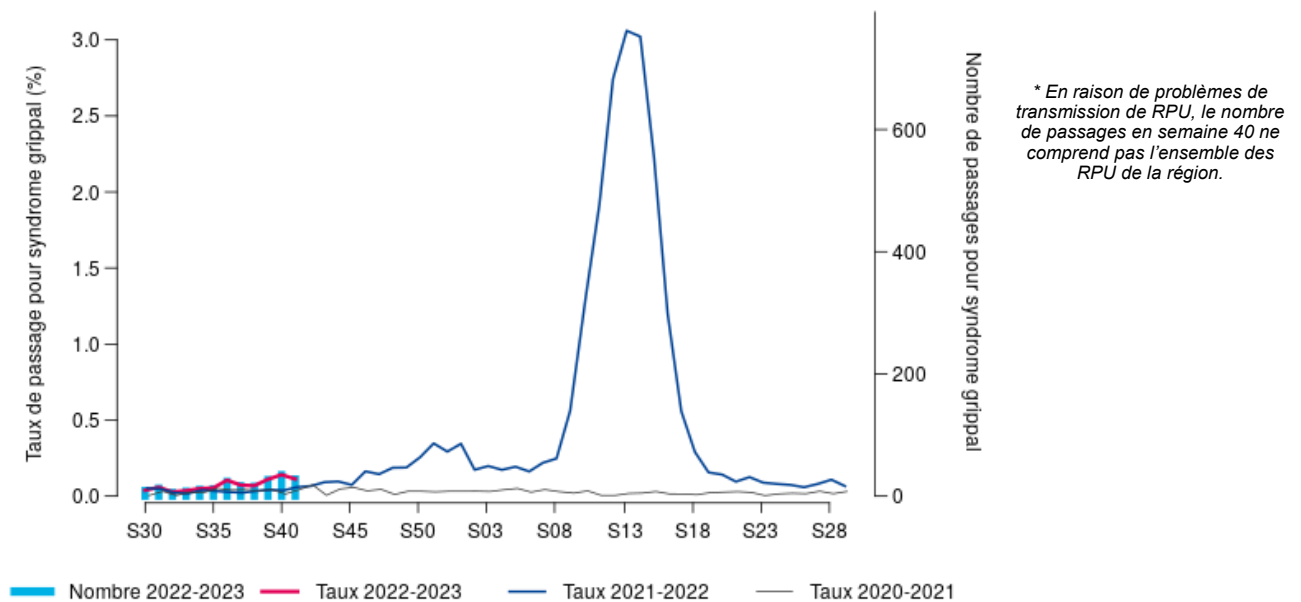
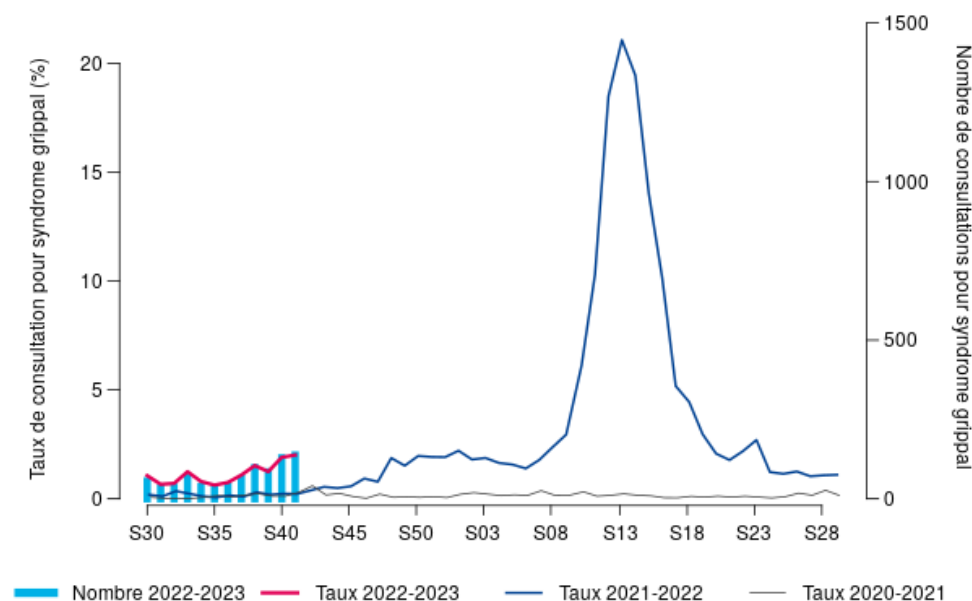


Figure 4. Taux et nombre de diagnostics de syndrome grippal parmi le total des consultations, 2020-2022. Région Grand Est (Source : SOS Médecins)*



Synthèse

COVID-19

- Le taux d'incidence se stabilise en semaine 41-2022 (813 cas pour 100 000 habitants contre 817 en S40-2022).
- L'évolution du taux d'incidence est hétérogène selon les classes d'âge : chez les moins de 40 ans, on observe une diminution, plus marquée chez les plus jeunes (- 10 % chez les 0-9 ans) ; l'incidence se stabilise chez les 40-59 ans. Chez les plus de 60 ans, on reste sur une tendance à l'augmentation, en particulier chez les plus de 80 ans (+ 7 %).
- Le taux de positivité (30,3 %) est également stable en semaine 41-2022. Il diminue chez les plus jeunes (- 15 % chez les 0-9 ans) mais augmente légèrement chez les plus de 80 ans (+ 4 %).
- Le taux de dépistage (2 688 tests pour 100 000 habitants) est globalement stable dans la majorité des classes d'âge, avec cependant une légère tendance à l'augmentation chez les 0-9 ans et les plus de 60 ans.

SARS-CoV-2

Figure 5. Taux hebdomadaire d'incidence (nombre de nouveaux cas / 100 000 habitants) de COVID-19, région Grand Est et France au 19/10/2022 (source SI-DEP)

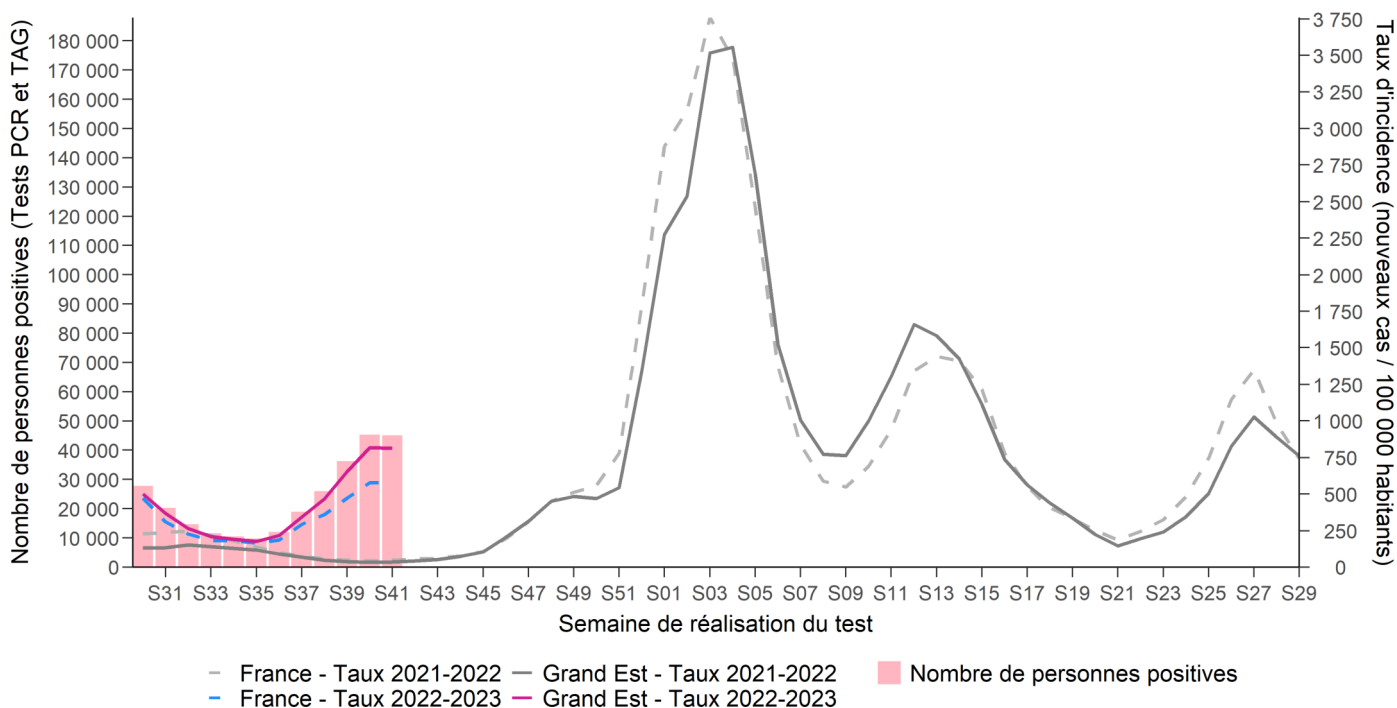


Tableau 2. Taux hebdomadaire d'incidence (nombre de nouveaux cas / 100 000 habitants) de COVID-19 par classe d'âge, région Grand Est, au 19/10/2022 (source SI-DEP)

	Taux d'incidence															
	S26	S27	S28	S29	S30	S31	S32	S33	S34	S35	S36	S37	S38	S39	S40	S41
0-9 ans	378	459	365	312	230	150	119	103	106	134	288	410	305	253	255	230
10-19 ans	496	620	500	427	295	208	154	120	110	92	177	424	532	437	360	345
20-29 ans	1052	1302	1125	1000	615	510	327	232	211	189	205	308	427	599	731	687
30-39 ans	1051	1301	1153	973	623	473	338	256	238	229	289	465	564	717	881	852
40-49 ans	1009	1246	1069	852	567	407	298	241	225	210	247	377	592	829	949	938
50-59 ans	982	1278	1082	911	606	430	312	250	222	201	212	333	535	863	1107	1095
60-69 ans	877	1064	935	811	530	379	278	222	199	171	181	246	410	692	974	1010
70-79 ans	836	1000	865	763	508	346	271	215	196	164	163	240	389	734	1088	1117
≥ 80 ans	559	723	743	690	469	349	273	231	189	180	163	201	349	713	1062	1133

Synthèse

En semaine 41-2022, stabilisation de la circulation du SARS-CoV-2 en région Grand Est :

- Stabilisation de l'incidence tous âges.
- Augmentation du nombre de nouvelles hospitalisations tous services et stabilisation des admissions en soins critiques par rapport à la semaine 40-2022.
- Augmentation du nombre de passages aux urgences mais de moindre amplitude que les semaines précédentes.
- Stabilité du nombre de consultations pour Covid-19 pour les associations SOS Médecins de la région.
- Les taux d'incidence départementaux se situent entre 581 (Aube) et 973 (Moselle) nouveaux cas pour 100 000 habitants. L'évolution est hétérogène selon les départements : la diminution la plus marquée est observée dans les Vosges et les Ardennes (- 12 %) et l'augmentation la plus marquée, en Haute-Marne (+17 %).
- En région Grand Est, le taux de criblage est de 33 %, et la totalité des tests criblés correspondent à une suspicion de variant Omicron (pour les tests où la mutation est recherchée et interprétable). En semaine 41-2022, 97% des prélèvements criblés sont porteurs d'une mutation compatible avec les nouveaux sous-lignages d'Omicron, dont BA.2.12.1, BA.4 et BA.5.

Prévention

Données Vaccin COVID : au 17 octobre 2022, la couverture vaccinale schéma complet pour la région était de 77,3 %. Une dose de rappel était reçue pour 85,4 % des 65-74 ans et pour 79,6 % des 75 ans et plus.

Sévérité

Figure 6. Nombre hebdomadaire de personnes nouvellement hospitalisées pour COVID-19, Grand Est.

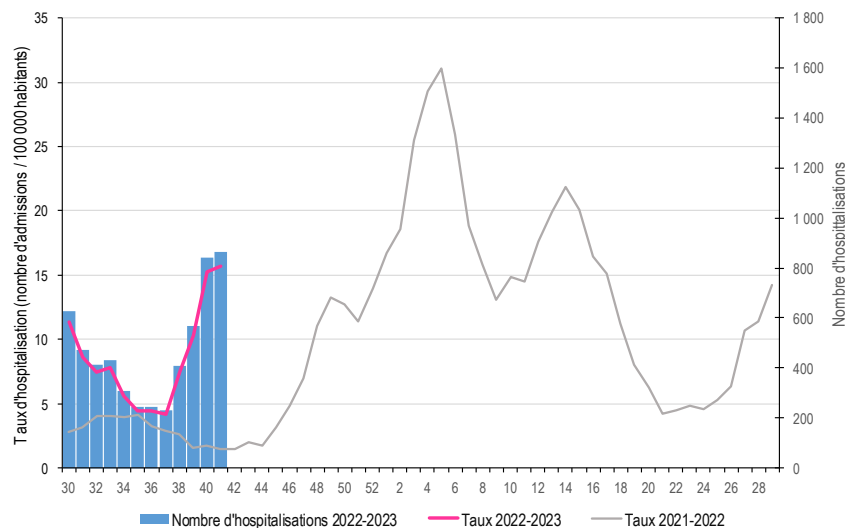
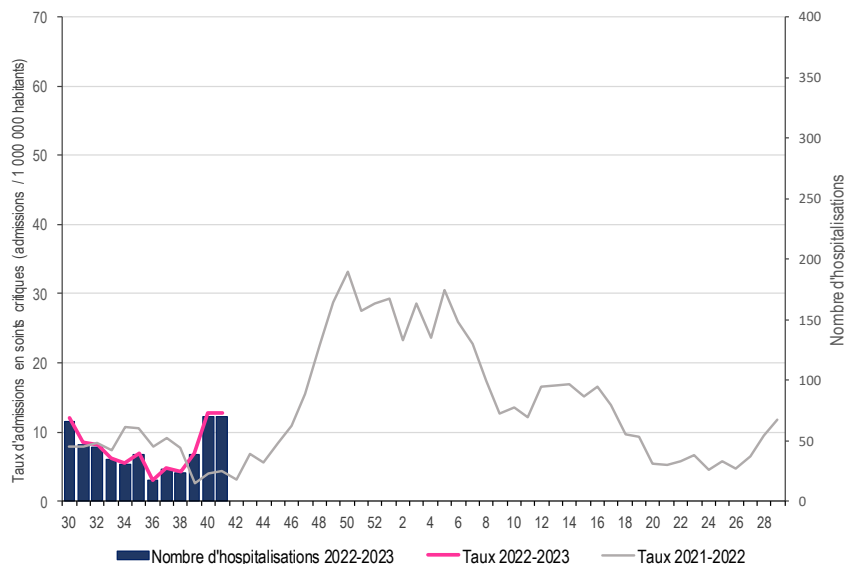


Figure 7. Nombre hebdomadaire de personnes nouvellement hospitalisées en soins critiques pour COVID-19, Grand Est



Surveillance de la COVID-19 – Vaccination

Source : Données Vaccin COVID, Cnam, exploitation Santé publique France, au 17 octobre 2022

Tableau 3. Couverture vaccinale (nombre de personnes ayant eu au moins une dose de vaccin/100 habitants) au moins 1 dose, schéma complet et rappel par département du lieu de domicile Grand Est

Département	Au moins 1 dose		Schéma complet		Rappel	
	Nombre de personnes	CV (%) population générale	Nombre de personnes	CV (%) population générale	Nombre de personnes	CV (%) population générale
8 Ardennes	213 875	80,6%	211 721	79,8%	168 354	63,5%
10 Aube	238 453	76,7%	236 080	75,9%	185 938	59,8%
51 Marne	445 059	79,1%	440 627	78,3%	350 683	62,3%
52 Haute-Marne	135 745	81,6%	134 436	80,8%	108 654	65,3%
54 Meurthe-et-Moselle	569 946	78,0%	564 044	77,2%	449 263	61,5%
55 Meuse	145 936	81,9%	144 307	81,0%	116 385	65,3%
57 Moselle	812 307	77,8%	804 081	77,0%	633 103	60,6%
67 Bas-Rhin	905 252	78,3%	896 687	77,5%	698 391	60,4%
68 Haut-Rhin	567 592	73,9%	561 474	73,1%	431 921	56,2%
88 Vosges	290 764	81,2%	288 041	80,4%	228 345	63,8%
Grand Est	4 324 929	78,0%	4 281 498	77,3%	3 371 037	60,8%

Source : Données Vaccin COVID, Cnam, exploitation Santé publique France, au 17 octobre 2022

Tableau 4. Couverture vaccinale (nombre de personnes ayant eu au moins une dose de vaccin/100 habitants) au moins une dose, schéma complet et rappel par classe d'âge en région Grand Est

Classe d'âge	Au moins 1 dose		Schéma complet		Rappel	
	Nombre de personnes	CV (%)	Nombre de personnes	CV (%)	Nombre de personnes	CV (%)
5-11 ans	26 637	6,0 %	22 067	5,0 %	561	NC*
12-17 ans	330 019	82,1 %	323 053	80,3 %	77 570	19,3 %
18-49 ans	1 871 830	88,4 %	1 852 535	87,5 %	1 403 650	66,3 %
50-64 ans	1 017 618	90,9 %	1 013 024	90,5 %	902 225	80,6 %
65-74 ans	602 140	91,9 %	599 375	91,5 %	559 521	85,4 %
75 ans et plus	476 585	88,7 %	471 409	87,8 %	427 504	79,6 %
Autres âges ou non renseigné	100	NC	35	NC	6	NC
Tous âges	4 324 929	78,0 %	4 281 498	77,3 %	3 371 037	60,8 %

* non calculable, en attente de données de l'assurance maladie

Source : Données Vaccin COVID, Cnam, exploitation Santé publique France, au 17 octobre 2022

Tableau 5. Couverture vaccinale (nombre de personnes ayant eu au moins une dose de vaccin/100 habitants) au moins une dose, schéma complet, 1er rappel et 2nd rappel chez les résidents et professionnels des EHPAD/USLD

	CV une dose (%)	CV schéma complet (%)	CV 1er rappel (%)	CV 2nd rappel (%)
Résidents	95.4 %	94.4 %	78.5 %	42.5 %
Professionnels	95.3 %	95.0 %	82.7 %	

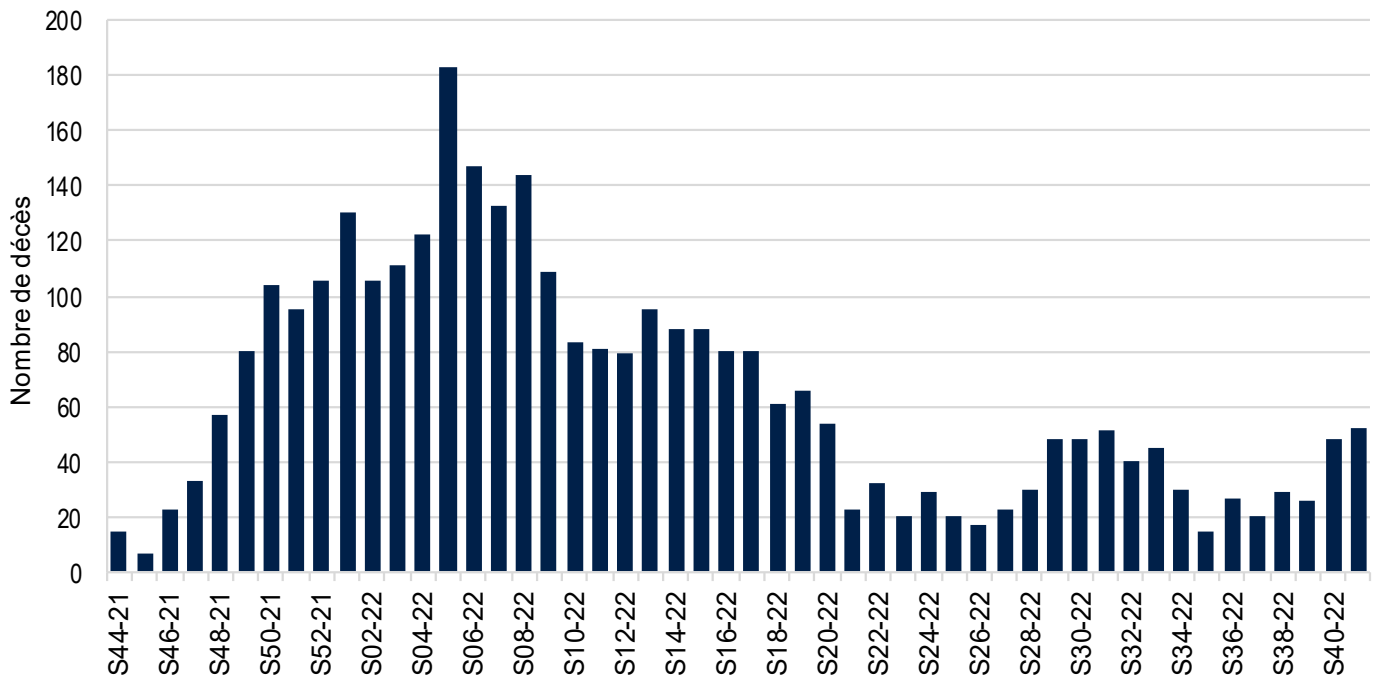
Source : Données Vaccin COVID, Cnam, exploitation Santé publique France, au 17 octobre 2022

Tableau 6. Couverture vaccinale (nombre de personnes ayant eu au moins une dose de vaccin/100 habitants) pour 2nd rappel, chez les 60-79 ans et les 80 ans et + en région Grand Est

	2nd rappel			
	60-79 ans		80 ans et +	
	nb de personnes	CV (%)	nb de personnes	CV (%)
Grand Est	353 427	29,0%	125 717	36,9%

Mortalité liée à la COVID-19

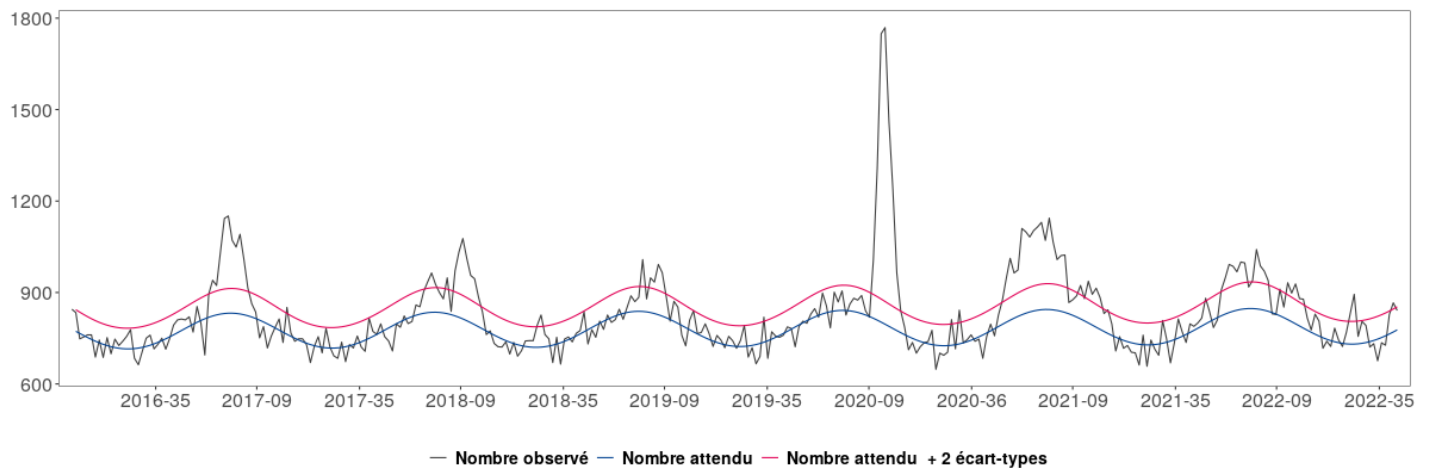
Figure 8. Nombre hebdomadaire de personnes décédées du COVID-19 en établissements de santé, Grand Est.



Mortalité toutes causes confondues de décès

Source : Insee au 18/10/2022

Figure 9. Mortalité toutes causes, toutes classes d'âge confondues, jusqu'à la semaine 40-2022, Grand Est



Synthèse des données disponibles

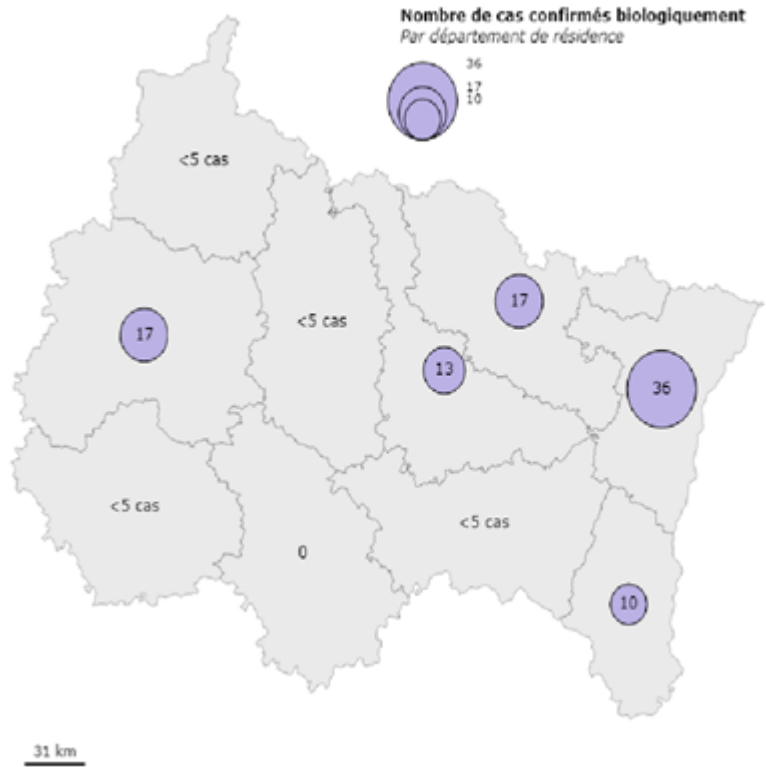
Au 18 octobre 2022, 4 084 cas confirmés de variole du singe ont été recensés en France, dont 100 en région Grand Est (Figure 10).

Dans la région, aucun nouveau cas confirmé n'a été déclaré ; le nombre de déclarations de cas confirmés est donc identique à celui de la semaine dernière.

Les caractéristiques et la répartition géographique restent également inchangées.

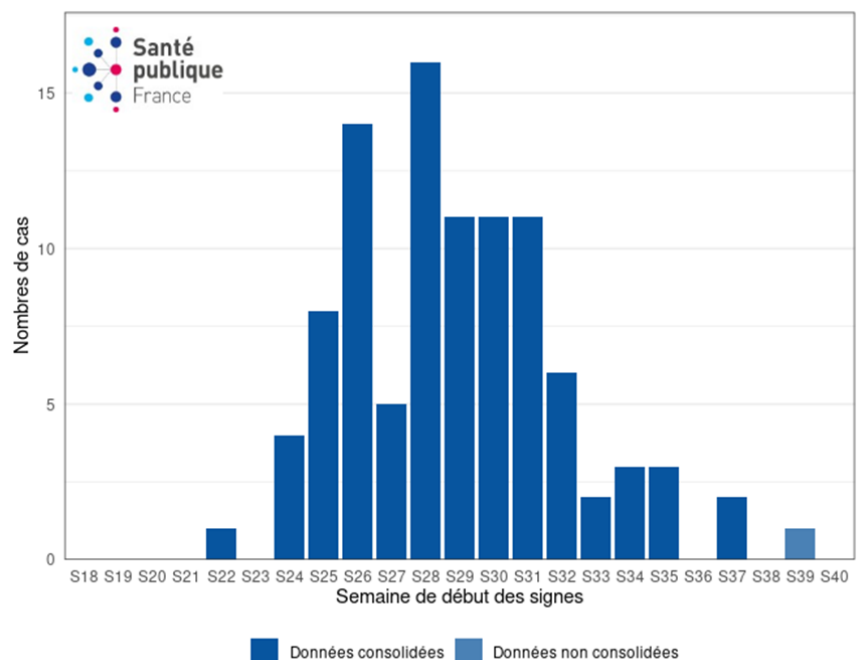
Source : Déclaration Obligatoire

Figure 10. Répartition des cas confirmés de variole du singe par département de résidence (ou de signalement lorsque la résidence est inconnue), Grand Est, 2022



Source : Déclaration Obligatoire

Figure 11. Répartition des cas confirmés de variole du singe par date de début des symptômes-2022. Région Grand Est



Pour en savoir plus:

- [Point de situation en France au 18 octobre 2022](#)
- Depuis le 15/09, les données concernant les cas confirmés de Monkeypox sont disponibles en open data sur [Géodes](#).

Focus : En octobre **Mois sans tabac** revient pour la 7ème édition



Avec encore près de 15 millions de fumeurs quotidiens ou occasionnels, il est important de continuer à se mobiliser, et de poursuivre la lutte contre le tabagisme.

Après deux ans marqués par la crise sanitaire liée à la Covid-19, l'enjeu est d'impulser un nouvel engouement autour de **Mois sans tabac**, et de recréer de l'intérêt chez les fumeurs pour les conduire à faire plus de tentatives d'arrêt.

Comme les années précédentes, **Mois sans tabac** s'articulera autour de 3 temps forts :

Supports et outils

- **Octobre** : c'est le moment pour proposer aux fumeurs de **s'inscrire à Mois sans tabac**. C'est également le moment pour les fumeurs de se préparer, grâce au programme 40 jours. Informations sur : [Site Mois Sans Tabac | Vous avez manqué le rendez-vous cette année ? \(tabac-info-service.fr\)](https://partenaires-mois-sans-tabac.tabac-info-service.fr)
- **Novembre** : c'est le mois de l'arrêt et donc le moment de **soutenir au quotidien** les participants.
- **Début décembre** : c'est la clôture de l'opération, et l'occasion de féliciter les participants en les encourageant à **poursuivre leur arrêt du tabac** grâce à des outils proposés par Santé publique France.
- Des idées d'actions ou une aide des Ambassadeurs régionaux **Mois sans tabac** sont disponibles dans un guide spécifique. Celui-ci est disponible en se créant un compte via le lien suivant : <https://partenaires-mois-sans-tabac.tabac-info-service.fr/> et en se rendant ensuite dans la partie « Mon espace ».
- Pour **obtenir gratuitement des outils**, vous pouvez passer commande dès aujourd'hui sur le site dédié aux partenaires : <https://partenaires-mois-sans-tabac.tabac-info-service.fr/>

Le point épidémiolo

Remerciements à nos partenaires :

Services d'urgences du réseau Oscour®,
Associations SOS Médecins de Meurthe-et-Moselle, Mulhouse, Reims, Strasbourg et Troyes,
Réseau Sentinelles,

Systèmes de surveillance spécifiques :

- Cas graves de grippe hospitalisés en réanimation,
- Épisodes de cas groupés d'infections respiratoires aiguës en établissements hébergeant des personnes âgées,
- Analyses virologiques réalisées aux CHU de Nancy, Reims et Strasbourg,

Autres partenaires régionaux spécifiques :

- Observatoire des urgences Est-RESCUE,
- Agence régionale de santé Grand Est.

Retrouvez nous sur : santepubliquefrance.fr

Twitter : @sante-prevention

Comité de rédaction

Alice Brembilla
Oriane Broustal
Morgane Colle
Yoann Dominique
Caroline Fiet
Nadège Marguerite
Christine Meffre
Sophie Raguét
Morgane Trouillet
Jenifer Yaï
Michel Vernay

Diffusion

Santé publique France Grand Est
Tél. 03 83 39 29 43
GrandEst@santepubliquefrance.fr