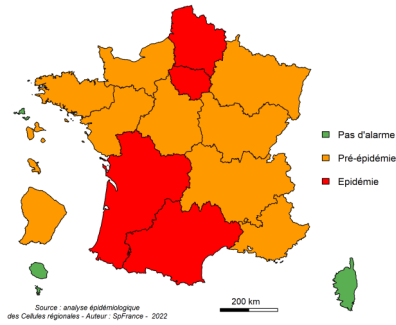
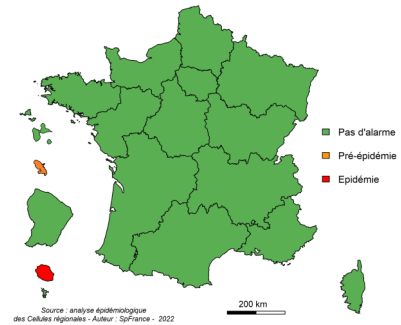


Surveillance des épidémies hivernales, p 3 - 4

Bronchiolite (moins de 2 ans)



Grippe et syndrome grippal



Surveillance COVID-19, p 5 - 7

Nouvelles infections Covid-19 Semaine 40	
Nombre de cas	Taux d'incidence
45 219	816 cas / 100 000 hab.
↗	↗

Prise en charge médicale pour Covid-19 Semaine 40		
Nombre de consultations SOS médecins	Nombre de passages aux urgences	Nombre d'hospitalisations
401	541*	843**
↗	↗	↗

* En raison de problèmes de transmission de RPU, ce nombre ne comprend pas l'ensemble des RPU de la région.

** dont 70 en soins critiques

Vaccination anti-Covid-19 — Semaine 40		
Couverture vaccinale initiation (au moins 1 dose)	Couverture vaccinale schéma complet (1 à 2 doses)	Couverture vaccinale (rappel)
78,0 %	77,3 %	60,8 %

Cas de variole du singe, p 9

Au 11 octobre 2022 à 12h00, 4 064 cas confirmés de variole du singe ont été recensés en France, dont 100 en région Grand Est.

Contre la COVID-19, gardons le réflexe des gestes barrières

Contrairement aux virus de la bronchiolite et de la grippe dont les circulations ont fortement baissée avec l'arrivée de l'été, le virus de la covid-19 continue de circuler. L'adoption des gestes barrières reste un moyen efficace de lutter contre sa transmission.

De plus, les virus responsables de gastro-entérites, le plus souvent appelés « rotavirus » et « norovirus » sont eux aussi toujours d'actualité. Le lavage de main régulier reste un très bon moyen de limiter leur propagation.

PROTÉGEONS-NOUS LES UNS LES AUTRES



Porter un masque à l'intérieur
(chirurgical ou en tissu
de catégorie 1)



Aérer chaque pièce
10 minutes toutes
les heures



Se laver régulièrement
les mains ou utiliser
une solution hydro-alcoolique



Saluer sans serrer la main
et arrêter les embrassades



Respecter une distance
d'au moins deux mètres
avec les autres



Tousser ou éternuer
dans son coude
ou dans un mouchoir



Se moucher
dans un mouchoir
à usage unique

Vaccination

Les vaccins contre la COVID-19 protègent contre la maladie en réduisant le risque de l'attraper et surtout de faire une forme grave. La vaccination diminue également en partie la transmission du virus et permet donc de protéger votre entourage. C'est particulièrement important pour protéger les personnes les plus fragiles. Chez les vaccinés, même si la transmission diminue, elle reste possible ; il reste donc essentiel de continuer à appliquer toutes les mesures barrières.

La vaccination, l'application des mesures barrières et l'isolement rapide des cas et de leurs contacts sont indispensables pour contrôler l'épidémie de COVID-19.

Pour en savoir plus sur la vaccination: [Vaccination-info-service.fr](https://vaccination-info-service.fr)

Surveillance de la bronchiolite (chez les moins de 2 ans)

Synthèse

- **OSCOUR®** : En semaine 40-2022, la part d'activité liée à la bronchiolite chez les enfants de moins de 2 ans dans les services d'urgence est de 7 %, soit 103* passages ; cette activité est en hausse par rapport à la semaine précédente. La proportion des hospitalisations pour bronchiolite parmi toutes les hospitalisations après passage aux urgences est de 21 % en semaine 40-2022.
- **SOS Médecins** : En semaine 40-2022, la part d'activité des associations SOS Médecins liée à la bronchiolite chez les enfants de moins de 2 ans est de 5 %, stable par rapport à la semaine 39-2022.
- **Données de virologie** : D'après les résultats des laboratoires de virologie des CHRU de Nancy et de Strasbourg en semaine 40-2022, la circulation du VRS (virus respiratoire syncytial) reste minoritaire par rapport aux autres virus respiratoires, en particulier les rhino-enterovirus et les virus parainfluenza.
- **Pour consulter les données nationales sur la bronchiolite** : [cliquez ici](#)

Figure 1. Taux et nombre de diagnostics de bronchiolite parmi le total des consultations SOS Médecins, 2020-2022. Région Grand Est (Source : SOS Médecins)

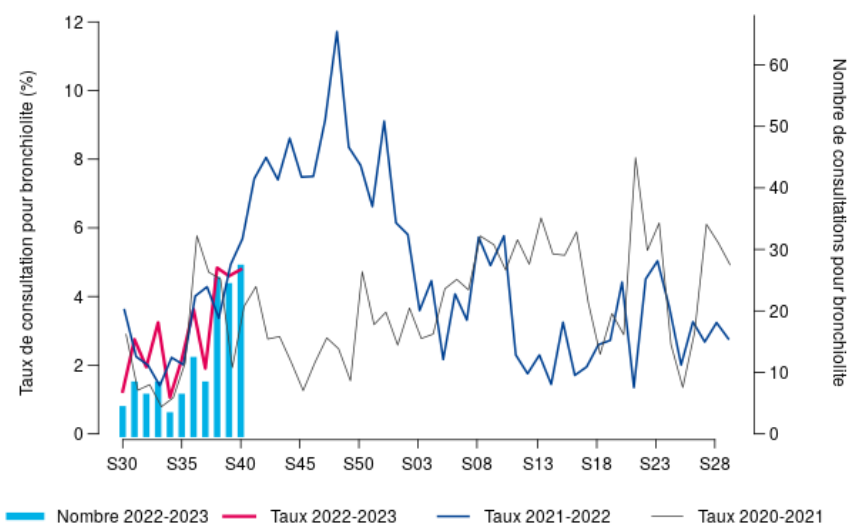
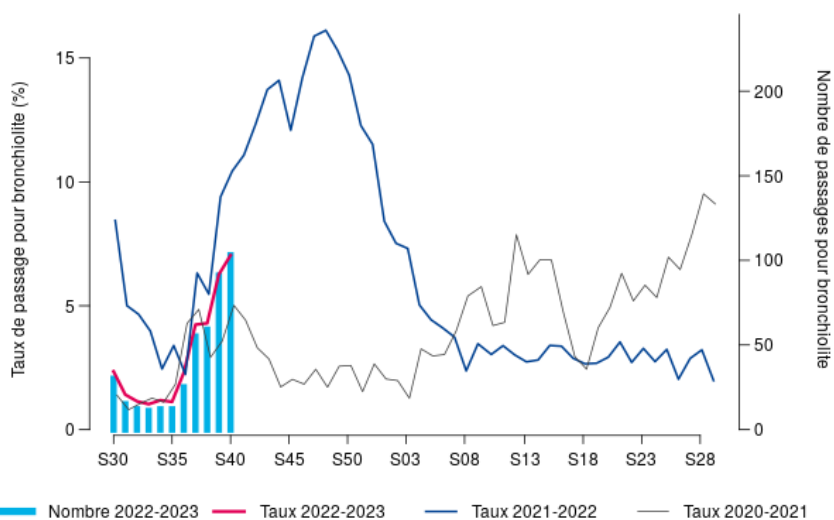


Figure 2. Taux et nombre de diagnostics de bronchiolite parmi le total des passages aux urgences, 2020-2022. Région Grand Est (Source : OSCOUR®)



* En raison de problèmes de transmission de RPU, le nombre de passages en semaine 40 ne comprend pas l'ensemble des RPU de la région.

Tableau 1. Données d'hospitalisations après passage en SAU, 2022, Région Grand Est (Source OSCOUR®)

Semaine	Nombre d'hospitalisations pour bronchiolite, tous âges	Variation par rapport à la semaine précédente	Taux de bronchiolite parmi toutes les hospitalisations codées, tous âges (%)
2022-S39	30		14,9
2022-S40	46	+53,3%	20,9

Synthèse

- **OSCOUR®** : Le nombre de passages aux urgences pour syndrome grippal, tous âges (figure 4) est en légère augmentation en semaine S40-2022 par rapport à la semaine précédente (34* contre 26 en S39-2022) et représente une part d'activité inférieure à 1 %.
- **SOS Médecins** : Le nombre de consultation pour syndrome grippal, tous âges (figure 3), est en légère augmentation par rapport à la semaine précédente (129 consultations en S40 –2022 contre 85 en S39-2022), soit une part d'activité de 1,9 %.
- **Données de virologie** : D'après les données des laboratoires de virologie des CHU de Nancy et Strasbourg, la circulation des virus grippaux reste très faible en semaine 40-2022.
- **Pour consulter les données nationales de la surveillance de la grippe** : [cliquez ici](#)

Figure 3. Taux et nombre de diagnostics de syndrome grippal parmi le total des consultations, 2020-2022. Région Grand Est (Source : SOS Médecins)*

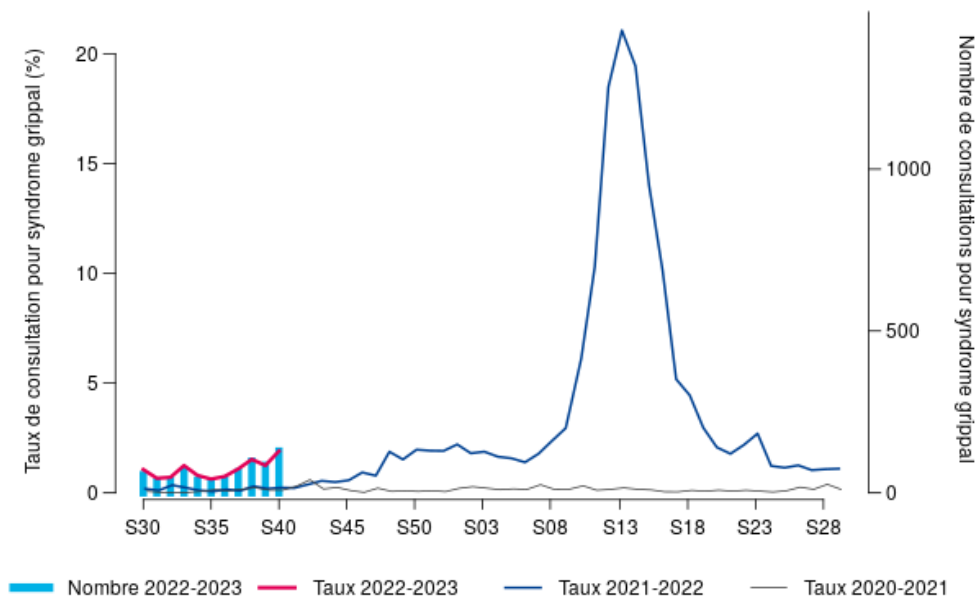
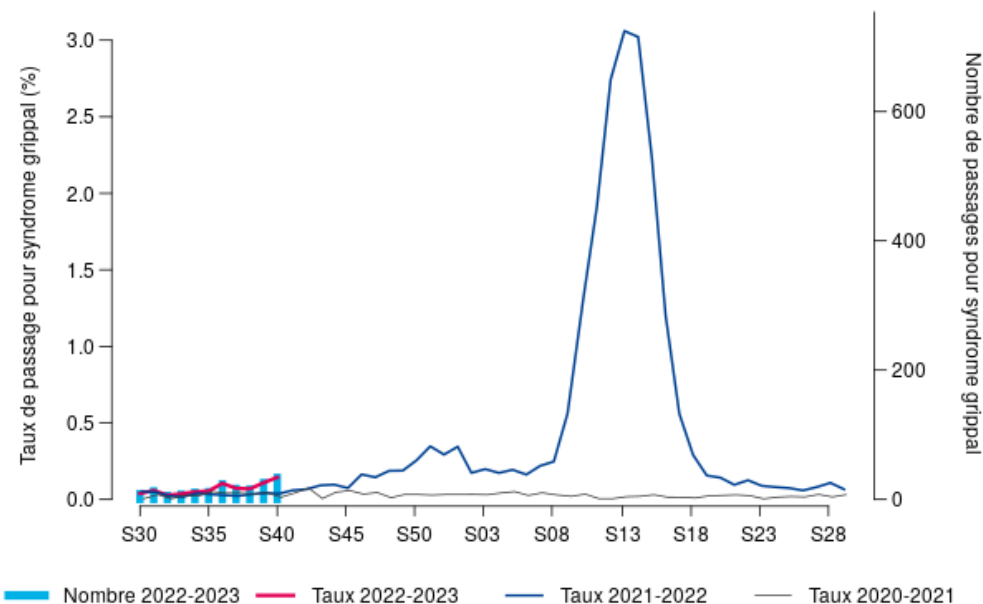


Figure 4. Taux et nombre de diagnostics de syndrome grippal parmi le total des passages aux urgences, 2020-2022. Région Grand Est (Source : OSCOUR®)



* En raison de problèmes de transmission de RPU, le nombre de passages en semaine 40 ne comprend pas l'ensemble des RPU de la région.

Synthèse

COVID-19

- Le taux d'incidence poursuit sa hausse en semaine 40-2022 (816 cas pour 100 000 habitants contre 653 en S39 -2022).
- Cette augmentation est observée dans toutes les classes d'âge sauf chez les 0-9 ans (+ 1 %) et les 10-19 ans (- 18 %). Elle est plus marquée chez les plus âgés (+ 48 % chez les 70-79 ans et chez les plus de 80 ans).
- Le taux de positivité (30,7 %) est également en hausse en semaine 40-2022. Cette augmentation touche toutes les classes d'âges sauf les plus jeunes (- 1 % chez les 0-9 ans et + 1 % chez les 10-19 ans). Elle est plus forte chez les plus âgés (+ 22 % pour les 70-79 ans et + 20 % pour les plus de 80 ans).
- Le taux de dépistage (2 662 tests pour 100 000 habitants) est en augmentation dans toutes les classes d'âge à l'exception des plus jeunes (+ 2 % chez les 0-9 ans et - 18 % chez les 10-19 ans).

SARS-CoV-2

Figure 5. Taux hebdomadaire d'incidence (nombre de nouveaux cas / 100 000 habitants) de COVID-19, région Grand Est et France au 12/10/2022 (source SI-DEP)

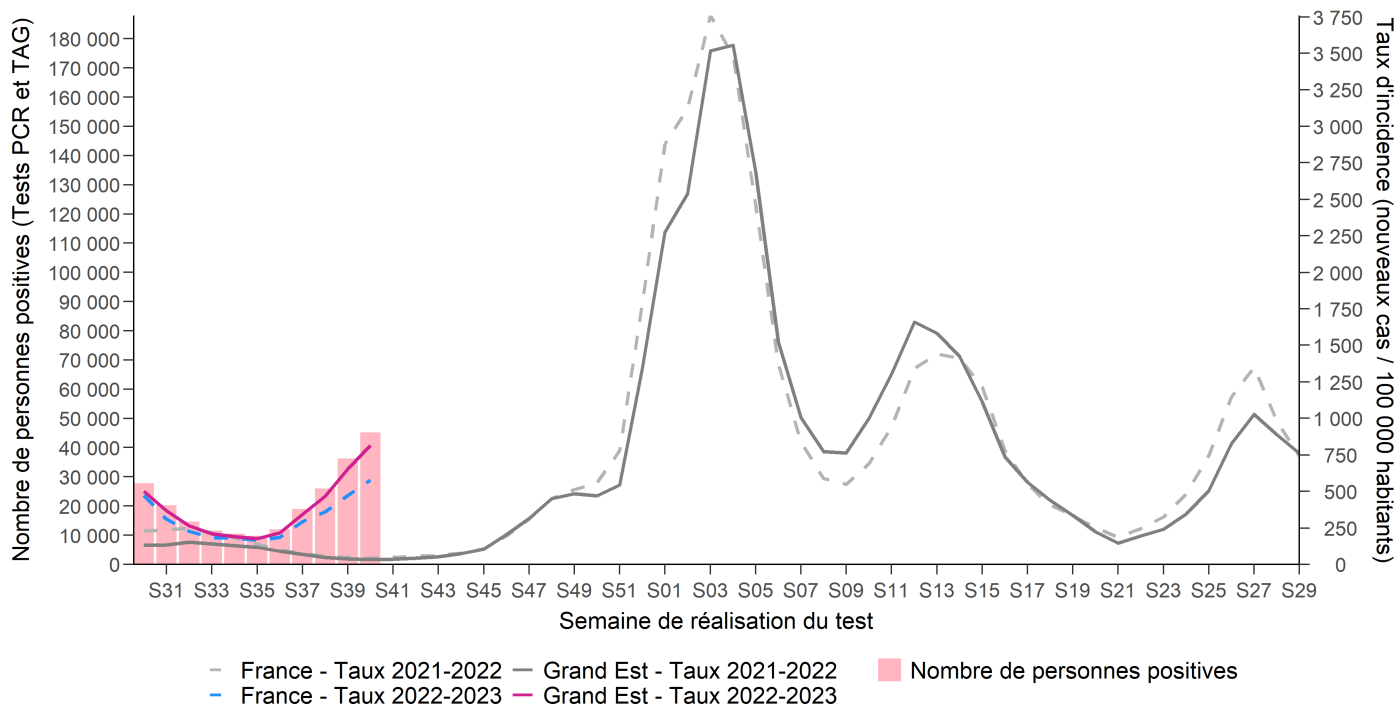


Tableau 2. Taux hebdomadaire d'incidence (nombre de nouveaux cas / 100 000 habitants) de COVID-19 par classe d'âge, région Grand Est, au 12/10/2022 (source SI-DEP)

	Taux d'incidence															
	S25	S26	S27	S28	S29	S30	S31	S32	S33	S34	S35	S36	S37	S38	S39	S40
0-9 ans	260	378	459	365	312	230	150	119	103	106	134	288	410	305	253	255
10-19 ans	288	496	620	500	427	295	208	154	120	110	92	177	424	532	437	359
20-29 ans	558	1052	1302	1125	1000	615	510	327	232	211	189	205	308	427	598	730
30-39 ans	619	1051	1301	1153	973	623	473	338	256	238	229	289	465	564	717	880
40-49 ans	605	1009	1246	1069	852	567	407	298	241	225	210	247	377	592	828	948
50-59 ans	634	982	1278	1082	911	606	430	312	250	222	201	212	333	535	863	1106
60-69 ans	560	877	1064	935	811	530	379	278	222	199	171	181	246	410	692	973
70-79 ans	592	836	1000	865	763	508	346	271	215	196	164	163	240	389	734	1086
≥ 80 ans	343	559	723	743	690	469	349	273	231	189	180	163	201	349	712	1055

Synthèse

En semaine 40-2022, augmentation de la circulation du SARS-CoV-2 en région Grand Est :

- Augmentation de l'incidence dans toutes les classes d'âge excepté les 0-9 ans et les 10-19 ans. Elle est plus marquée chez les plus âgés.
- Forte augmentation du nombre de nouvelles hospitalisations tous services, de même que des admissions en soins critiques par rapport à la semaine 39-2022.
- Augmentation du nombre de passages aux urgences.
- Augmentation du nombre de consultations pour Covid-19 pour les associations SOS Médecins de la région.
- Augmentation des taux d'incidence dans tous les départements de la région sauf les Ardennes où il est stable. Les Vosges présentent le taux d'incidence le plus élevé de la région, avec 1 026 nouveaux cas pour 100 000 habitants.
- En région Grand Est, le taux de criblage est de 34 %, et la quasi-totalité (99 %) des tests criblés correspondent à une suspicion de variant Omicron (pour les tests où la mutation est recherchée et interprétable). En semaine 40-2022, 96% des prélèvements criblés sont porteurs d'une mutation compatible avec les nouveaux sous-lignées d'Omicron, dont BA.2.12.1, BA.4 et BA.5 (en légère diminution par rapport à la semaine 39-2022).

Prévention

Données Vaccin COVID : au 11 octobre 2022, la couverture vaccinale schéma complet pour la région était de 77,3 %. Une dose de rappel était reçue pour 85,4 % des 65-74 ans et pour 79,5 % des 75 ans et plus.

Sévérité

Figure 6. Nombre hebdomadaire de personnes nouvellement hospitalisées pour COVID-19, Grand Est.

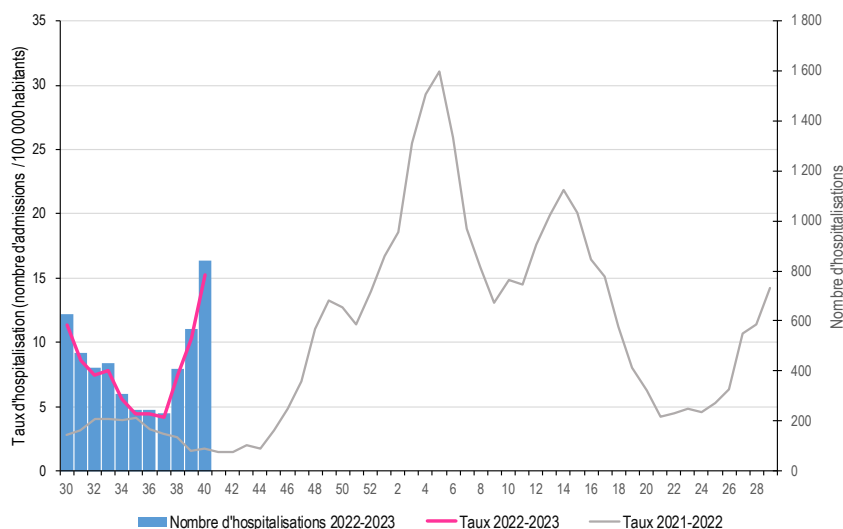
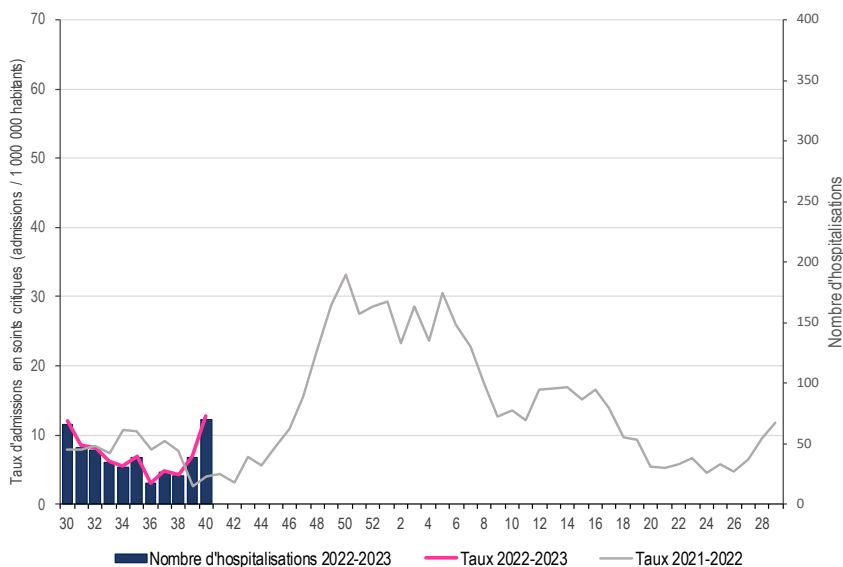


Figure 7. Nombre hebdomadaire de personnes nouvellement hospitalisées en soins critiques pour COVID-19, Grand Est



Surveillance de la COVID-19 – Vaccination

Source : Données Vaccin COVID, Cnam, exploitation Santé publique France, au 11 octobre 2022

Tableau 3. Couverture vaccinale (nombre de personnes ayant eu au moins une dose de vaccin/100 habitants) au moins 1 dose, schéma complet et rappel par département du lieu de domicile Grand Est

Département	Au moins 1 dose		Schéma complet		Rappel	
	Nombre de personnes	CV (%) population générale	Nombre de personnes	CV (%) population générale	Nombre de personnes	CV (%) population générale
8 Ardennes	213 864	80,6%	211 714	79,8%	168 288	63,4%
10 Aube	238 444	76,6%	236 072	75,9%	185 868	59,7%
51 Marne	445 042	79,1%	440 608	78,3%	350 526	62,3%
52 Haute-Marne	135 738	81,6%	134 433	80,8%	108 617	65,3%
54 Meurthe-et-Moselle	569 927	78,0%	564 016	77,2%	449 057	61,4%
55 Meuse	145 928	81,9%	144 303	81,0%	116 334	65,3%
57 Moselle	812 271	77,8%	804 045	77,0%	632 865	60,6%
67 Bas-Rhin	905 204	78,3%	896 649	77,5%	698 062	60,4%
68 Haut-Rhin	567 552	73,8%	561 443	73,1%	431 728	56,2%
88 Vosges	290 744	81,2%	288 025	80,4%	228 249	63,7%
Grand Est	4 324 714	78,0%	4 281 308	77,3%	3 369 594	60,8%

Source : Données Vaccin COVID, Cnam, exploitation Santé publique France, au 11 octobre 2022

Tableau 4. Couverture vaccinale (nombre de personnes ayant eu au moins une dose de vaccin/100 habitants) au moins une dose, schéma complet et rappel par classe d'âge en région Grand Est

Classe d'âge	Au moins 1 dose		Schéma complet		Rappel	
	Nombre de personnes	CV (%)	Nombre de personnes	CV (%)	Nombre de personnes	CV (%)
5-11 ans	26 632	6,0 %	22 051	5,0 %	550	NC*
12-17 ans	329 984	82,1 %	323 021	80,3 %	77 462	19,3 %
18-49 ans	1 871 719	88,4 %	1 852 442	87,5 %	1 403 217	66,3 %
50-64 ans	1 017 600	90,9 %	1 013 002	90,5 %	901 888	80,6 %
65-74 ans	602 123	91,9 %	599 365	91,5 %	559 225	85,4 %
75 ans et plus	476 556	88,7 %	471 392	87,8 %	427 246	79,5 %
Autres âges ou non renseigné	100	NC	35	NC	6	NC
Tous âges	4 324 714	78,0 %	4 281 308	77,3 %	3 369 594	60,8 %

* non calculable, en attente de données de l'assurance maladie

Source : Données Vaccin COVID, Cnam, exploitation Santé publique France, au 11 octobre 2022

Tableau 5. Couverture vaccinale (nombre de personnes ayant eu au moins une dose de vaccin/100 habitants) au moins une dose, schéma complet, 1er rappel et 2nd rappel chez les résidents et professionnels des EHPAD/USLD

	CV une dose (%)	CV schéma complet (%)	CV 1er rappel (%)	CV 2nd rappel (%)
Résidents	95.4 %	94.4 %	78.4 %	41.8 %
Professionnels	95.3 %	95.0 %	82.7 %	

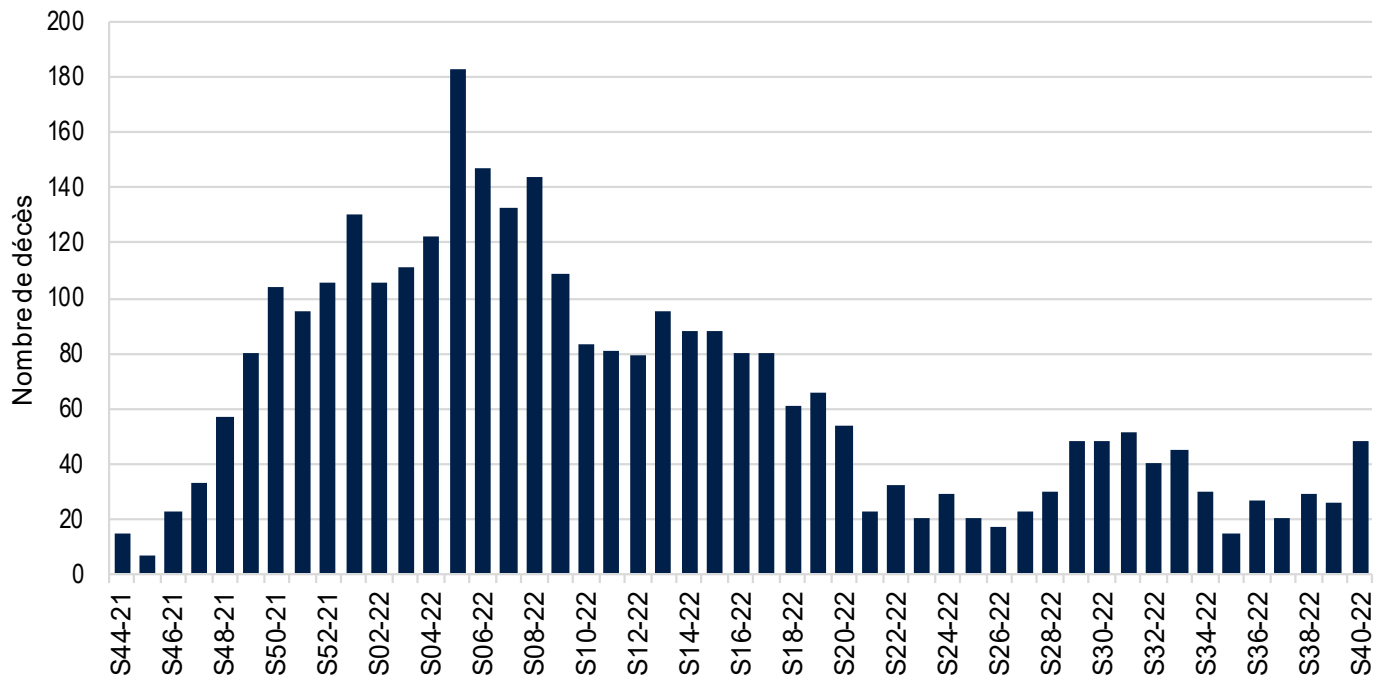
Source : Données Vaccin COVID, Cnam, exploitation Santé publique France, au 11 octobre 2022

Tableau 6. Couverture vaccinale (nombre de personnes ayant eu au moins une dose de vaccin/100 habitants) pour 2nd rappel, chez les 60-79 ans et les 80 ans et + en région Grand Est

	2nd rappel			
	60-79 ans		80 ans et +	
	nb de personnes	CV (%)	nb de personnes	CV (%)
Grand Est	341 456	28,1%	123 411	36,2%

Mortalité liée à la COVID-19

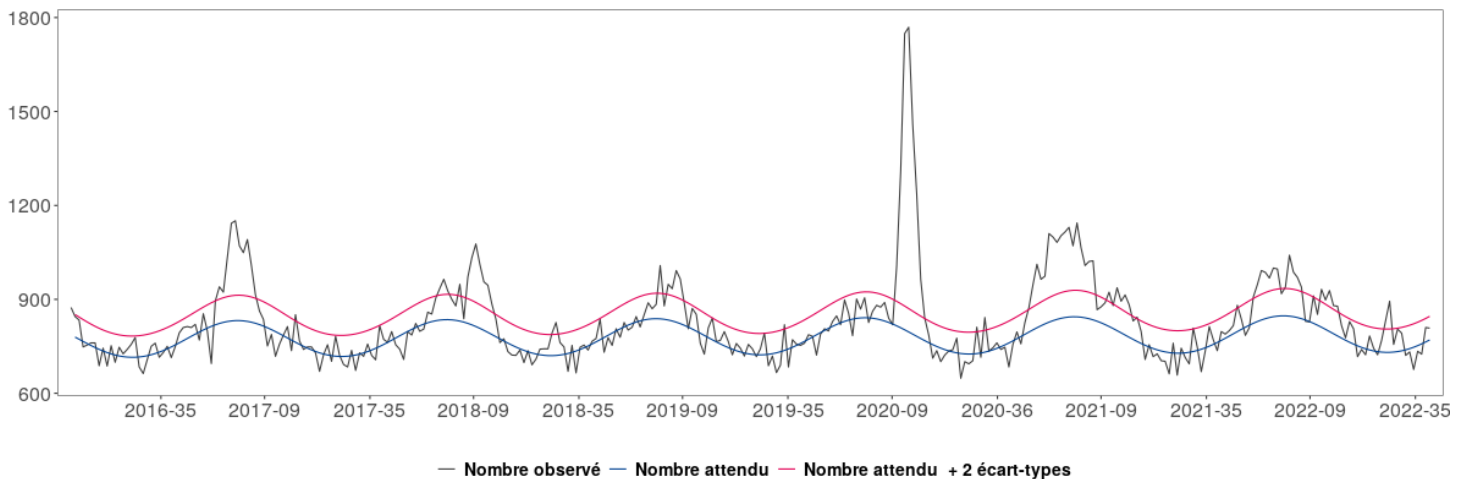
Figure 8. Nombre hebdomadaire de personnes décédées du COVID-19 en établissements de santé, Grand Est.



Mortalité toutes causes confondues de décès

Source : Insee au 11/10/2022

Figure 9. Mortalité toutes causes, toutes classes d'âge confondues, jusqu'à la semaine 39-2022, Grand Est



Synthèse des données disponibles

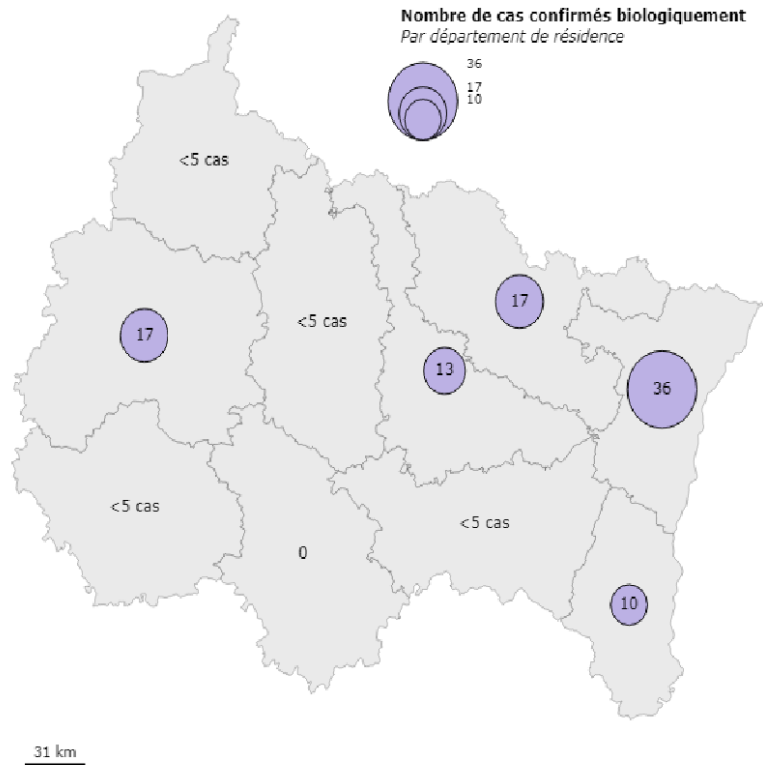
Au 11 octobre 2022, 4 064 cas confirmés de variole du singe ont été recensés en France, dont 100 en région Grand Est (Figure 8). Dans la région, le nombre de déclarations de cas confirmé est en baisse.

Les 100 cas du Grand Est sont survenus entre la semaine 22-2022 et la semaine 40-2022 (Figure 9). Ils résidaient principalement dans les départements du Bas-Rhin (36 cas), de la Moselle (17 cas), de la Marne (17 cas) et de la Meurthe-et-Moselle (13 cas). Peu de cas résidaient dans les autres départements de la région (10 cas dans le Haut-Rhin et moins de 5 dans chacun des autres départements).

Les cas étaient majoritairement des hommes (95 hommes et 5 femmes), 2 cas étaient des enfants de moins de 15 ans. Les cas adultes avaient un âge médian de 34 ans. Parmi les cas pour lesquels l'information est disponible, 2 cas ont été hospitalisés du fait de l'infection au virus de la variole du singe. Aucun décès n'a été signalé.

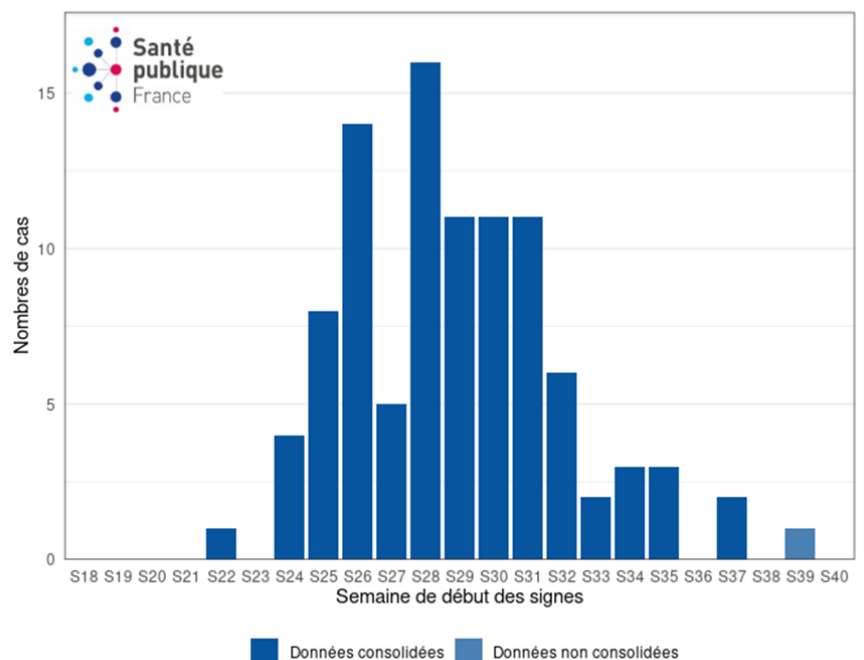
Source : Déclaration Obligatoire

Figure 10. Répartition des cas confirmés de variole du singe par département de résidence (ou de signalement lorsque la résidence est inconnue), Grand Est, 2022



Source : Déclaration Obligatoire

Figure 11. Répartition des cas confirmés de variole du singe par date de début des symptômes-2022. Région Grand Est



Pour en savoir plus:

- [Point de situation en France au 11 octobre 2022](#)
- Depuis le 15/09, les données concernant les cas confirmés de Monkeypox sont disponibles en open data sur [Géodes](#).

Le point épidémi

Remerciements à nos partenaires :

Services d'urgences du réseau Oscour®,
Associations SOS Médecins de Meurthe-et-Moselle, Mulhouse, Reims, Strasbourg et Troyes,
Réseau Sentinelles,

Systèmes de surveillance spécifiques :

- Cas graves de grippe hospitalisés en réanimation,
- Épisodes de cas groupés d'infections respiratoires aiguës en établissements hébergeant des personnes âgées,
- Analyses virologiques réalisées aux CHU de Nancy, Reims et Strasbourg,

Autres partenaires régionaux spécifiques :

- Observatoire des urgences Est-RESCUE,
- Agence régionale de santé Grand Est.

Comité de rédaction

Alice Brembilla
Oriane Broustal
Morgane Colle
Yoann Dominique
Caroline Fiet
Nadège Marguerite
Christine Meffre
Sophie Raguét
Morgane Trouillet
Jenifer Yaï
Michel Vernay

Diffusion

Santé publique France Grand Est
Tél. 03 83 39 29 43
GrandEst@santepubliquefrance.fr

Retrouvez nous sur : santepubliquefrance.fr

Twitter : [@sante-prevention](https://twitter.com/sante-prevention)