

Surveillance COVID-19, p 3 - 5

Nouvelles infections Covid-19 Semaine 37	
Nombre de cas	Taux d'incidence
18 965	342 cas / 100 000 hab.
↗	↗

Prise en charge médicale pour Covid-19 Semaine 37		
Nombre de consultations SOS médecins	Nombre de passages aux urgences	Nombre d'hospitalisations
288	209	232*
↗	↗	→

* dont 26 en soins critiques

Vaccination anti-Covid-19 — Semaine 37		
Couverture vaccinale initiation (au moins 1 dose)	Couverture vaccinale schéma complet (1 à 2 doses)	Couverture vaccinale (rappel)
78,0 %	77,2 %	60,7 %

Surveillance de l'asthme, p 7

Cas de variole du singe, p 8

Au 20 septembre 2022 à 12h00, 3 943 cas confirmés de variole du singe ont été recensés en France, dont 94 en région Grand Est .

Focus : Surveillance chikungunya, dengue et infections à virus zika en région Grand Est, point au 22/09/2022, p 9

Contre la COVID-19, gardons le réflexe des gestes barrières

Contrairement aux virus de la bronchiolite et de la grippe dont les circulations ont fortement baissé avec l'arrivée de l'été, le virus de la covid-19 continue de circuler. L'adoption des gestes barrières reste un moyen efficace de lutter contre sa transmission.

De plus, les virus responsables de gastro-entérites, le plus souvent appelés « rotavirus » et « norovirus » sont eux aussi toujours d'actualité. Le lavage de main régulier reste un très bon moyen de limiter leur propagation.

PROTÉGEONS-NOUS LES UNS LES AUTRES



Porter un masque à l'intérieur
(chirurgical ou en tissu
de catégorie 1)



Aérer chaque pièce
10 minutes toutes
les heures



Se laver régulièrement
les mains ou utiliser
une solution hydro-alcoolique



Saluer sans serrer la main
et arrêter les embrassades



Respecter une distance
d'au moins deux mètres
avec les autres



Tousser ou éternuer
dans son coude
ou dans un mouchoir



Se moucher
dans un mouchoir
à usage unique

Vaccination

Les vaccins contre la COVID-19 protègent contre la maladie en réduisant le risque de l'attraper et surtout de faire une forme grave. La vaccination diminue également en partie la transmission du virus et permet donc de protéger votre entourage. C'est particulièrement important pour protéger les personnes les plus fragiles. Chez les vaccinés, même si la transmission diminue, elle reste possible ; il reste donc essentiel de continuer à appliquer toutes les mesures barrières.

La vaccination, l'application des mesures barrières et l'isolement rapide des cas et de leurs contacts sont indispensables pour contrôler l'épidémie de COVID-19.

Pour en savoir plus sur la vaccination: [Vaccination-info-service.fr](https://vaccination-info-service.fr)

Synthèse

COVID-19

- Le taux d'incidence continue d'augmenter en semaine 37-2022 (342 cas pour 100 000 habitants contre 216 en S36 -2022).
- Cette augmentation a concerné toutes les classes d'âge, et s'est étendue cette semaine aux plus âgés (+ 46% pour les 70-79 ans et + 24% pour les plus de 80 ans). La hausse observée dans toutes les autres classes d'âge est plus importante chez les 10-19 ans (+140%).
- Le taux de positivité (21%) est en augmentation en semaine 37-2022. Cette augmentation touche toutes les classes d'âge sauf les 0 - 9 ans où il est en baisse de 13%.
- Le taux de dépistage (1 636 cas pour 100 000 habitants) est en augmentation dans toutes les classes d'âge.

SARS-CoV-2

Figure 1. Taux hebdomadaire d'incidence (nombre de nouveaux cas/100 000 habitants) de COVID-19, région Grand Est et France au 21/09/2022 (source SI-DEP)

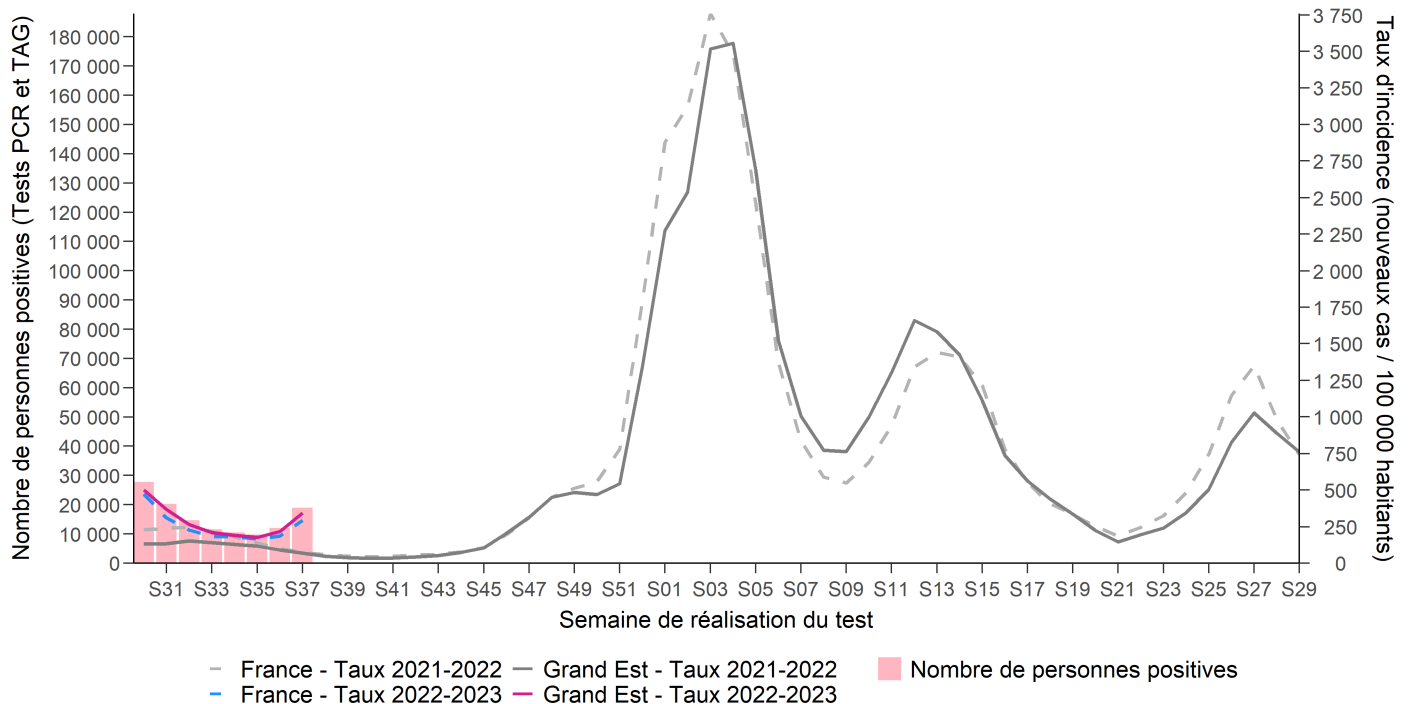


Tableau 1. Taux hebdomadaire d'incidence (nombre de nouveaux cas / 100 000 habitants) de COVID-19 par classe d'âge, région Grand Est, au 21/09/2022 (source SI-DEP)

Classe d'âge	Taux d'incidence															
	S22	S23	S24	S25	S26	S27	S28	S29	S30	S31	S32	S33	S34	S35	S36	S37
0-9 ans	69	104	168	260	378	459	365	312	230	150	119	103	106	134	287	408
10-19 ans	115	132	204	288	496	620	500	427	295	208	154	120	110	91	177	423
20-29 ans	209	276	395	558	1052	1302	1125	1000	615	510	327	232	211	189	205	307
30-39 ans	221	291	420	619	1051	1301	1153	973	623	473	338	256	238	229	289	465
40-49 ans	213	285	407	605	1009	1246	1069	852	567	407	298	241	225	210	246	377
50-59 ans	253	312	423	634	982	1278	1082	911	606	430	312	250	222	201	212	333
60-69 ans	230	260	388	560	877	1064	935	811	530	379	278	222	199	171	180	246
70-79 ans	255	292	411	592	836	1000	865	763	508	346	271	215	196	163	163	239
≥ 80 ans	171	192	242	343	559	723	743	690	469	349	273	231	189	180	162	200

Synthèse

En semaine 37-2022, augmentation de la circulation du SARS-CoV-2 en région Grand Est :

- Augmentation de l'incidence dans toutes les classes d'âge.
- Stabilité du nombre de nouvelles hospitalisations tous services, mais augmentation des admissions en soins critiques par rapport à la semaine 36-2022.
- Augmentation du nombre de passages aux urgences.
- Augmentation du nombre de consultations pour Covid-19 pour les associations SOS Médecins de la région.
- Taux d'incidence départementaux : augmentation des taux d'incidence dans tous les départements de la région avec la plus forte augmentation observée dans la Meuse à 392 cas / 100 000 habitants (soit 143%). Le département avec le taux d'incidence le plus élevé reste les Ardennes (543 cas / 100 000 habitants).
- En région Grand Est, le taux de criblage est de 35 %, et la totalité (100%) des tests criblés correspondent à une suspicion de variant Omicron (pour les tests où la mutation est recherchée et interprétable). En semaine 37-2022, 96% des prélèvements criblés sont porteurs d'une mutation compatible avec les nouveaux sous-lignages d'Omicron, dont BA.2.12.1, BA.4 et BA.5 (en augmentation par rapport à la semaine 36-2022).

Prévention

Données Vaccin COVID : au 21 septembre 2022, la couverture vaccinale schéma complet pour la région était de 77,2 %. Une dose de rappel était reçue pour 85,3 % des 65-74 ans et pour 79,4 % des 75 ans et plus.

Sévérité

Figure 2. Nombre hebdomadaire de personnes nouvellement hospitalisées pour COVID-19, Grand Est.

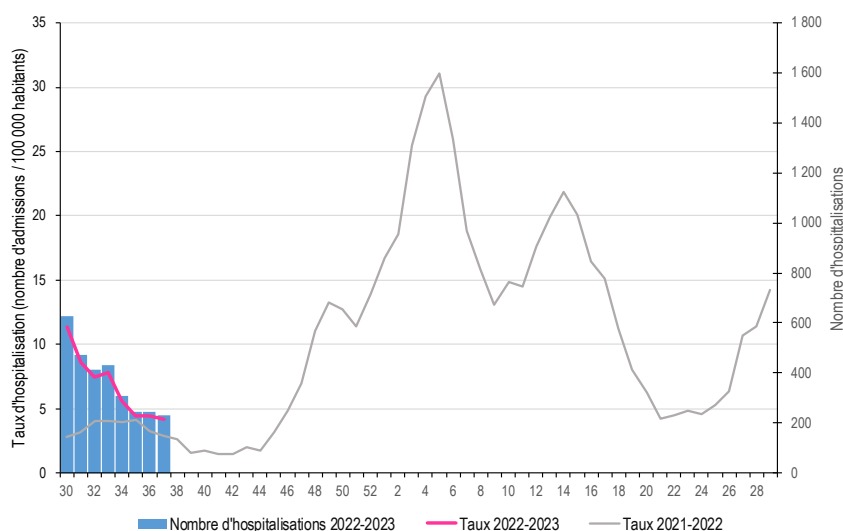
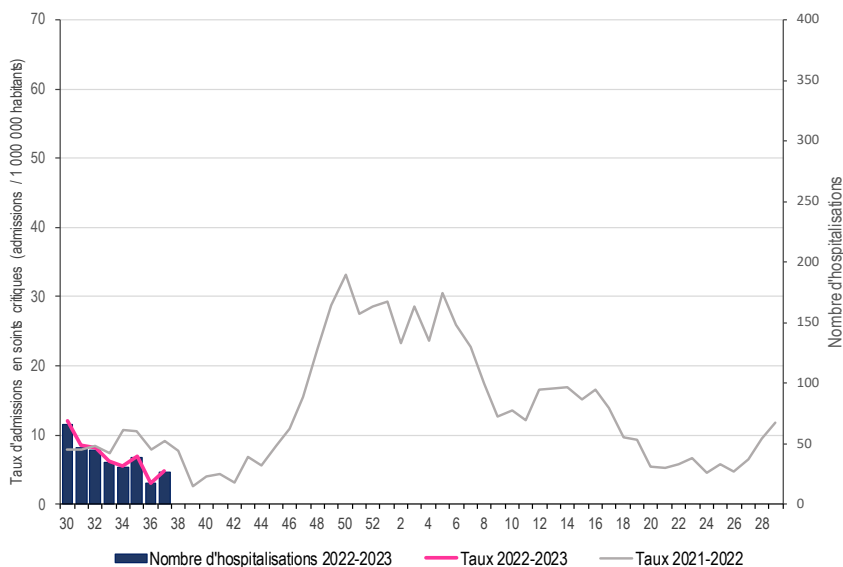


Figure 3. Nombre hebdomadaire de personnes nouvellement hospitalisées en soins critiques pour COVID-19, Grand Est



Surveillance de la COVID-19 – Vaccination

Source : Données Vaccin COVID, Cnam, exploitation Santé publique France, au 20 septembre 2022

Tableau 2. Couverture vaccinale (nombre de personnes ayant eu au moins une dose de vaccin/100 habitants) au moins 1 dose, schéma complet et rappel par département du lieu de domicile Grand Est

Département	Au moins 1 dose		Schéma complet		Rappel	
	Nombre de personnes	CV (%) population générale	Nombre de personnes	CV (%) population générale	Nombre de personnes	CV (%) population générale
8 Ardennes	213 845	80,6%	211 680	79,8%	168 134	63,4%
10 Aube	238 413	76,6%	236 040	75,9%	185 709	59,7%
51 Marne	444 967	79,1%	440 548	78,3%	350 164	62,2%
52 Haute-Marne	135 724	81,6%	134 422	80,8%	108 529	65,2%
54 Meurthe-et-Moselle	569 856	78,0%	563 929	77,1%	448 589	61,4%
55 Meuse	145 917	81,9%	144 290	81,0%	116 232	65,2%
57 Moselle	812 151	77,8%	803 927	77,0%	632 253	60,5%
67 Bas-Rhin	905 042	78,3%	896 482	77,5%	697 269	60,3%
68 Haut-Rhin	567 434	73,8%	561 310	73,0%	431 197	56,1%
88 Vosges	290 709	81,2%	287 987	80,4%	228 054	63,7%
Grand Est	4 324 058	78,0%	4 280 615	77,2%	3 366 130	60,7%

Source : Données Vaccin COVID, Cnam, exploitation Santé publique France, au 20 septembre 2022

Tableau 3. Couverture vaccinale (nombre de personnes ayant eu au moins une dose de vaccin/100 habitants) au moins une dose, schéma complet et rappel par classe d'âge en région Grand Est

Classe d'âge	Au moins 1 dose		Schéma complet		Rappel	
	Nombre de personnes	CV (%)	Nombre de personnes	CV (%)	Nombre de personnes	CV (%)
5-11 ans	26 604	6,0 %	22 009	5,0 %	519	NC*
12-17 ans	329 858	82,0 %	322 911	80,3 %	77 130	19,2 %
18-49 ans	1 871 385	88,4 %	1 852 075	87,5 %	1 401 896	66,2 %
50-64 ans	1 017 524	90,9 %	1 012 913	90,5 %	901 227	80,5 %
65-74 ans	602 088	91,9 %	599 327	91,5 %	558 705	85,3 %
75 ans et plus	476 499	88,7 %	471 347	87,7 %	426 647	79,4 %
Autres âges ou non renseigné	100	NC	33	NC	6	NC
Tous âges	4 324 058	78,0 %	4 280 615	77,2 %	3 366 130	60,7 %

* non calculable, en attente de données de l'assurance maladie

Source : Données Vaccin COVID, Cnam, exploitation Santé publique France, au 20 septembre 2022

Tableau 4. Couverture vaccinale (nombre de personnes ayant eu au moins une dose de vaccin/100 habitants) au moins une dose, schéma complet, 1er rappel et 2nd rappel chez les résidents et professionnels des EHPAD/USLD

	CV une dose (%)	CV schéma complet (%)	CV 1er rappel (%)	CV 2nd rappel (%)
Résidents	95.4 %	94.4 %	78.0 %	40.0 %
Professionnels	95.2 %	95.0 %	82.6 %	

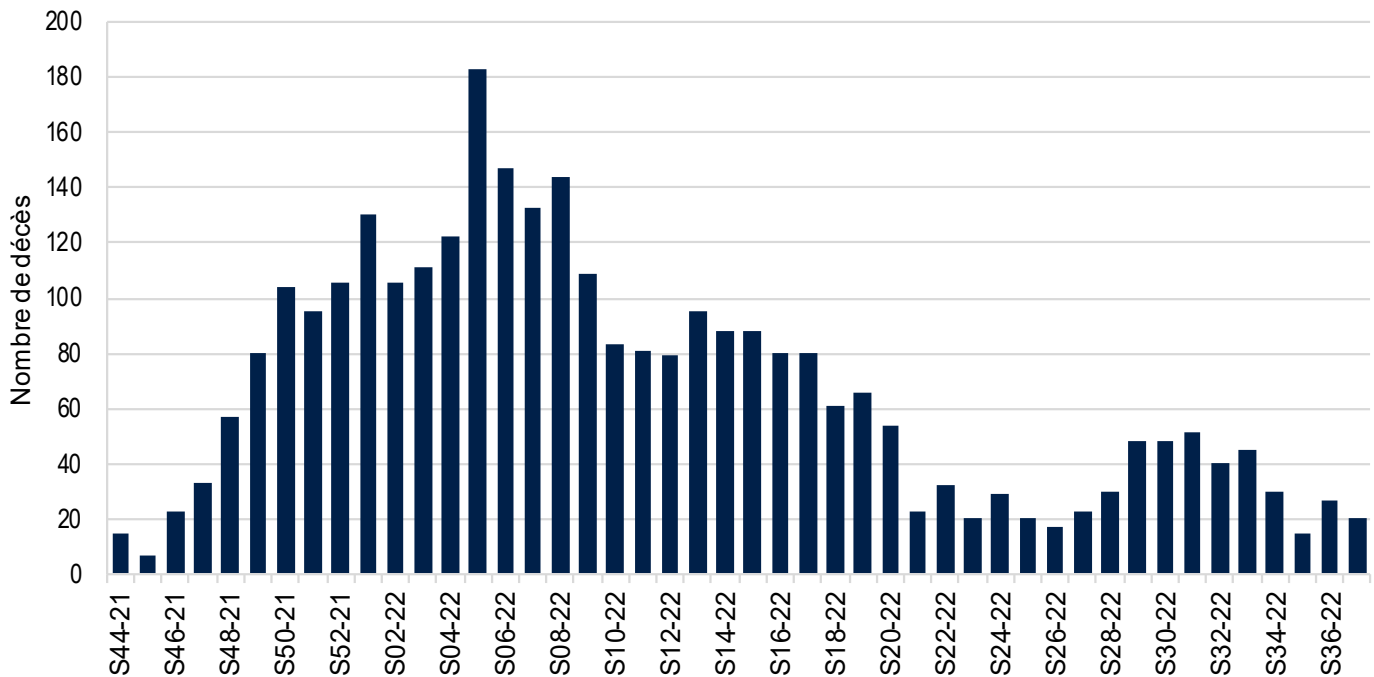
Source : Données Vaccin COVID, Cnam, exploitation Santé publique France, au 20 septembre 2022

Tableau 5. Couverture vaccinale (nombre de personnes ayant eu au moins une dose de vaccin/100 habitants) pour 2nd rappel, chez les 60-79 ans et les 80 ans et + en région Grand Est

	2nd rappel			
	60-79 ans		80 ans et +	
	nb de personnes	CV (%)	nb de personnes	CV (%)
Grand Est	321 900	26,4%	118 821	34,9%

Mortalité liée à la COVID-19

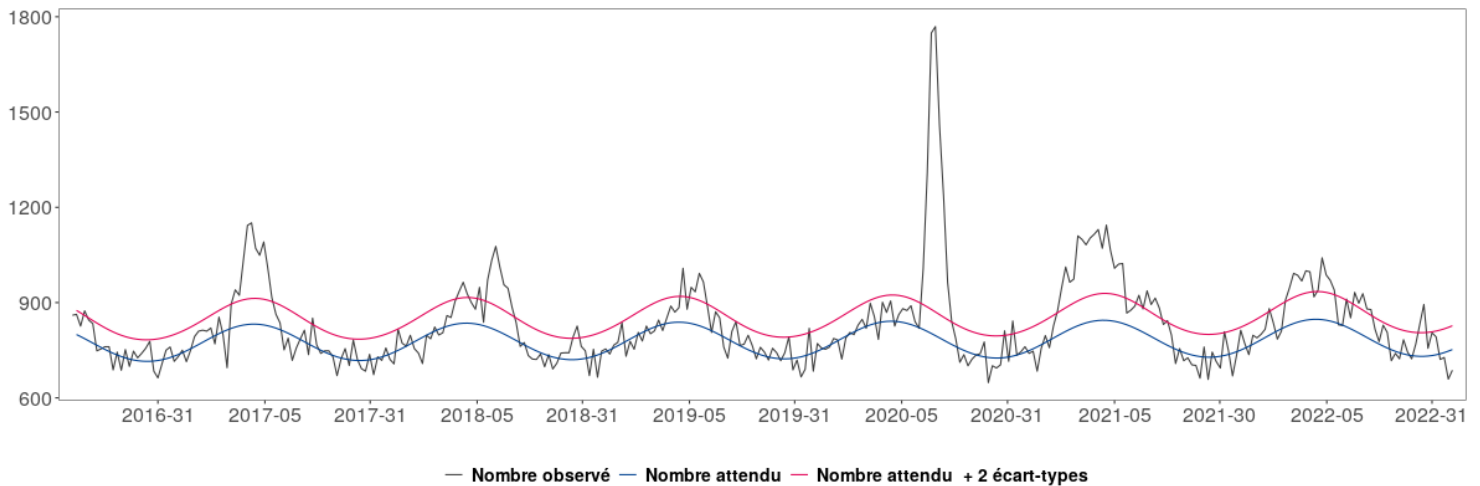
Figure 4. Nombre hebdomadaire de personnes décédées du COVID-19 en établissements de santé, Grand Est.



Mortalité toutes causes confondues de décès

Source : Insee au 20/09/2022

Figure 5. Mortalité toutes causes, toutes classes d'âge confondues, jusqu'à la semaine 36-2022, Grand Est



Synthèse des données disponibles

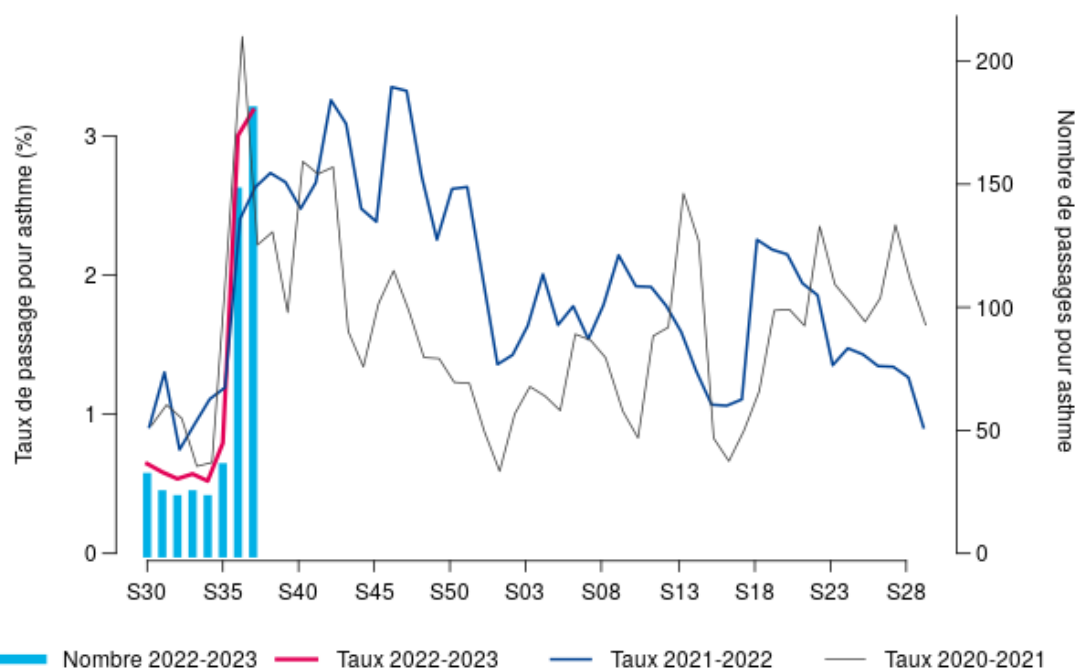
Chaque année, on observe au cours des deux semaines qui suivent la rentrée scolaire, un pic des recours aux soins d'urgence pour asthme, chez les enfants de moins de 15 ans.

Sources :

- **Oscour** : en semaine 37-2022 (3^e semaine d'école), le nombre de passages liés à l'asthme chez les moins de 15 ans est toujours en augmentation, avec 180 passages (contre 147 en semaine 36-2022), soit 3 % de part d'activité. La proportion d'hospitalisation après passage aux urgences pour asthme pour cette classe d'âge est de 41 %.
- **SOS Médecins** : le nombre de consultations pour asthme dans les associations SOS Médecins augmente chez les moins de 15 ans.

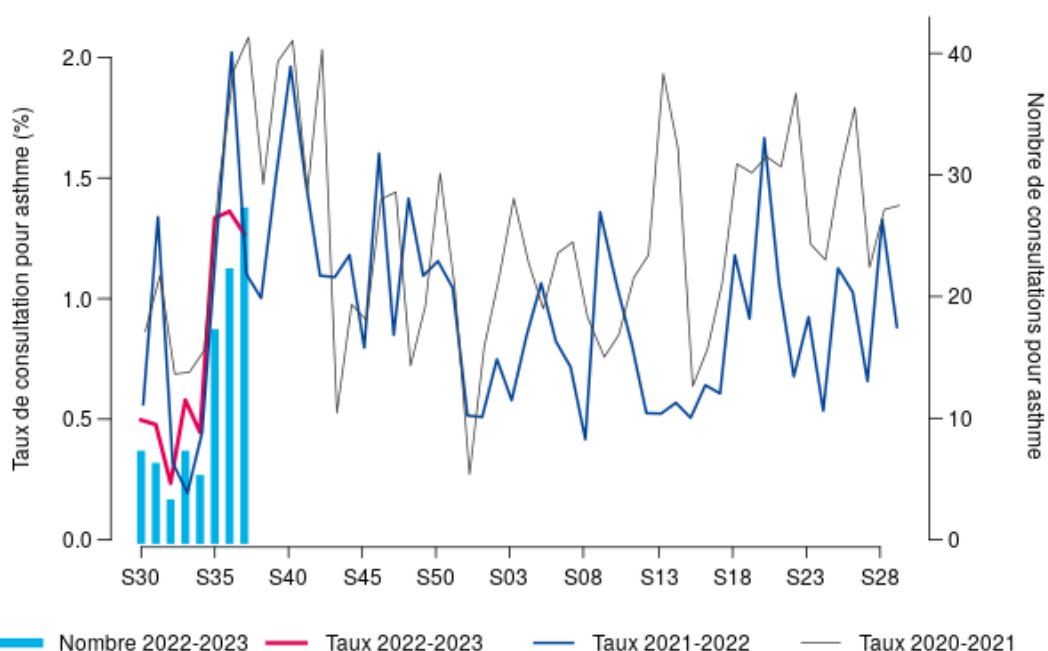
Source : OSCOUR®

Figure 6. Taux et nombre de diagnostics d'asthme parmi le total des passages chez les moins de 15 ans, 2020-2022. Région Grand Est



Source : SOS Médecins

Figure 7. Taux et nombre de diagnostics d'asthme parmi le total des consultations chez les moins de 15 ans, 2020-2022. Région Grand Est



Synthèse des données disponibles

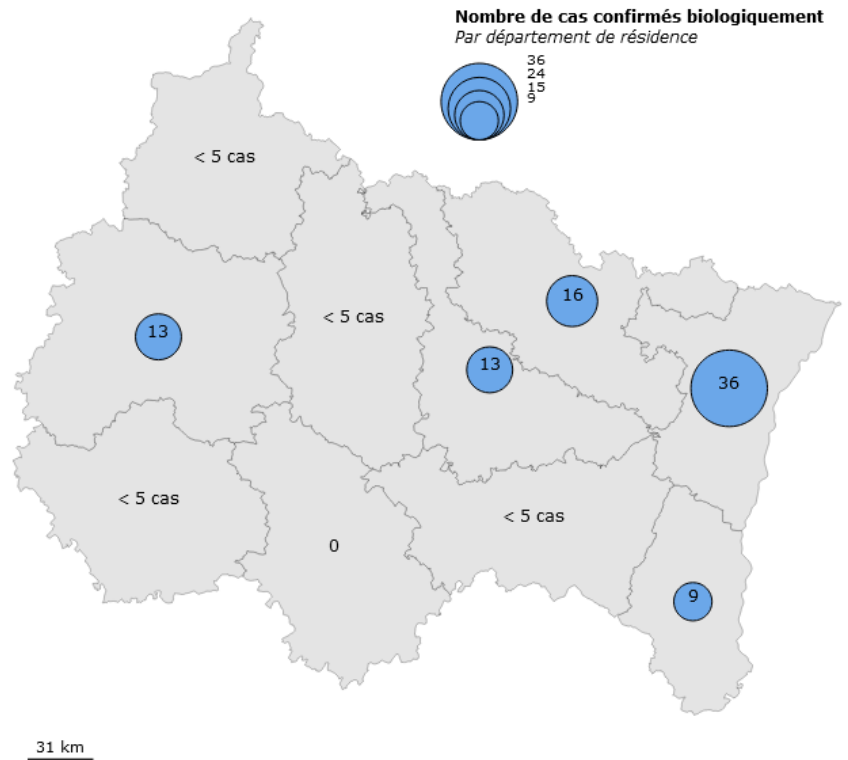
Au 20 septembre 2022, 3 943 cas confirmés de variole du singe ont été recensés en France, dont 94 en région Grand Est (Figure 8). Dans la région, le nombre de déclarations de cas confirmé est en diminution : un cas a été signalé en semaine 36, et un cas a également été signalé en semaine 37.

Les 94 cas du Grand Est sont survenus entre la semaine 22-2022 et la semaine 35-2022 (Figure 9). Ils résidaient principalement dans les départements du Bas-Rhin (36 cas), de la Moselle (16 cas), de la Marne (13 cas) et de la Meurthe-et-Moselle (13 cas). Peu de cas résidaient dans les autres départements de la région (9 cas dans le Haut-Rhin et moins de 5 dans chacun des autres départements).

Les cas étaient majoritairement des hommes (90 hommes et 4 femmes), 2 cas étaient des enfants de moins de 15 ans. Les cas adultes avaient un âge médian de 34 ans. Parmi les cas pour lesquels l'information est disponible, un cas a été hospitalisé du fait de son l'infection au virus de la variole du singe. Aucun décès n'a été signalé.

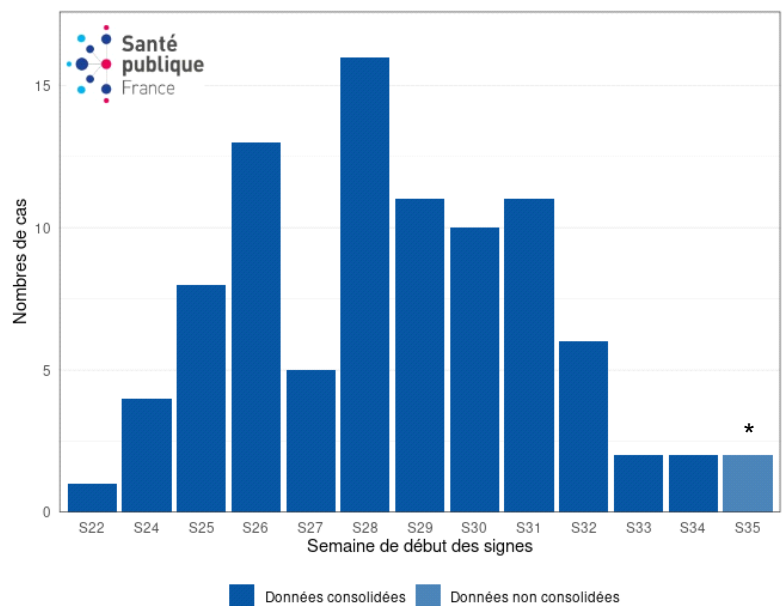
Source : Déclaration Obligatoire

Figure 8. Répartition des cas confirmés de variole du singe par département de résidence (ou de signalement lorsque la résidence est inconnue), Grand Est, 2022



Source : Déclaration Obligatoire

Figure 9. Répartition des cas confirmés de variole du singe par date de début des symptômes-2022. Région Grand Est



* Pas de cas ayant une date de début des signes en semaine 36 et 37

Pour en savoir plus:

- [Point de situation en France au 20 septembre 2022](#)
- Caractéristiques des cas féminins : [ici](#)
- Depuis le 15/09, les données concernant les cas confirmés de Monkeypox sont disponibles en open data sur [Géodes](#).

Focus : Surveillance Chikungunya, Dengue et infection à virus Zika en région Grand Est, point au 22/09/2022

Le « moustique tigre », nom scientifique *Aedes albopictus*, est un moustique originaire d'Asie. En métropole, ce moustique s'est implanté durablement et est présent en 2022 dans 67 départements. En région Grand Est, **le Bas-Rhin, le Haut-Rhin et la Meurthe-et-Moselle sont classés comme départements colonisés par *Aedes albopictus*** en raison de l'implantation du moustique vecteur dans certaines communes. Cette espèce, particulièrement agressive, peut dans certaines conditions transmettre des maladies telles que la Dengue, le Chikungunya et l'infection à virus Zika.

Du 1^{er} mai au 30 novembre chaque année, **une surveillance renforcée entomologique et épidémiologique est mise en place dans tous les départements métropolitains**, avec pour objectif de prévenir le risque d'importation et de dissémination de la Dengue, du Chikungunya et du virus Zika, renforcer la lutte contre les moustiques vecteurs, informer et mobiliser la population et les professionnels de santé et développer la recherche et les connaissances.

Du 1^{er} mai au 22 septembre 2022, **6 cas importés de dengue ont été signalés en région Grand Est**. Tous étaient domiciliés dans des départements colonisés (3 cas dans le 67, 2 dans le 68 et 1 dans le 54). Les cas ont été importés du Mali, de Cuba, du Népal et du Mexique. Aucun de ces cas n'a été hospitalisé.

Des traitements de lutte anti vectorielle ont été réalisés mi-septembre dans le 67, un cas ayant fréquenté, pendant sa période de virémie, deux quartiers de Strasbourg colonisés par *Aedes albopictus*.

Depuis le 1er mai, aucun cas de Chikungunya ou d'infection à virus Zika n'a été déclaré dans la région.

Circulation du Virus Zika en Thaïlande

Santé publique France informe de la circulation récente et actuelle du virus Zika en Thaïlande. En effet le dispositif de surveillance a identifié a posteriori un cas de Zika avec atteinte fœtale contracté en Thaïlande fin 2021. Le réseau international de médecine des voyages, Géosentinel, a par ailleurs identifié, en Europe et Israël, [5 cas de Zika contracté par des voyageurs en Thaïlande entre le 16 mars et le 2 juin](#).

En France métropolitaine, depuis le début de la surveillance renforcée au 1er juillet, 2 cas d'infection à virus Zika ont été déclarés et tous les 2 revenaient de séjours en Thaïlande.

Pour mémoire le Zika est potentiellement présent dans toute la [zone intertropicale](#).

Pour plus d'information sur les données 2022 : <https://www.santepubliquefrance.fr/maladies-et-traumatismes/maladies-a-transmission-vectorielle/chikungunya/articles/donnees-en-france-metropolitaine>

Le point épidémiologique

Remerciements à nos partenaires :

Services d'urgences du réseau Oscour®,
Associations SOS Médecins de Meurthe-et-Moselle, Mulhouse, Reims, Strasbourg et Troyes,
Réseau Sentinelles,

Systèmes de surveillance spécifiques :

- Cas graves de grippe hospitalisés en réanimation,
- Épisodes de cas groupés d'infections respiratoires aiguës en établissements hébergeant des personnes âgées,
- Analyses virologiques réalisées aux CHU de Nancy, Reims et Strasbourg,

Autres partenaires régionaux spécifiques :

- Observatoire des urgences Est-RESCUE,
- Agence régionale de santé Grand Est.

Comité de rédaction

Alice Brembilla
Oriane Broustal
Morgane Colle
Yoann Dominique
Caroline Fiet
Nadège Marguerite
Christine Meffre
Sophie Raguét
Morgane Trouillet
Jenifer Yaï
Michel Vernay

Diffusion

Santé publique France Grand Est
Tél. 03 83 39 29 43
GrandEst@santepubliquefrance.fr

Retrouvez nous sur : [santepubliquefrance.fr](https://www.santepubliquefrance.fr)

Twitter : @sante-prevention